



**HAL**  
open science

## Un ensemble de l'âge du Fer à Varennes-sur-Seine (Seine-et-Marne)

Jean-Paul Guillaumet

► **To cite this version:**

Jean-Paul Guillaumet. Un ensemble de l'âge du Fer à Varennes-sur-Seine (Seine-et-Marne). Bulletin du Groupement archéologique de Seine-et-Marne., 1978, 18-19, p. 50-51, 2 pl. hal-03367787

**HAL Id: hal-03367787**

**<https://hal.science/hal-03367787>**

Submitted on 26 Jul 2022

**HAL** is a multi-disciplinary open access archive for the deposit and dissemination of scientific research documents, whether they are published or not. The documents may come from teaching and research institutions in France or abroad, or from public or private research centers.

L'archive ouverte pluridisciplinaire **HAL**, est destinée au dépôt et à la diffusion de documents scientifiques de niveau recherche, publiés ou non, émanant des établissements d'enseignement et de recherche français ou étrangers, des laboratoires publics ou privés.

B V L L E T I N  
D V G R O U P E M E N T  
A R C H É O L O G I Q U E  
D E S E I N E - E T - M A R N E



*publié avec le concours  
du Secrétariat d'État à la Culture,  
du Secrétariat d'État aux Universités,  
du Centre National de la Recherche Scientifique  
et du Conseil Général de Seine-et-Marne.*

## TABLE DES MATIERES

<i>Vie de la Société</i> .....	1
ROUSSEAU (Gerard). — Le gisement paléolithique de la Rue des Fontaines, à Lorrez-le-Bocage .....	9
BOICHE (Jean-Claude), FROMENT (Alain), SENEÉ (Alain). — Etude d'un racloir moustérien trouvé à Héricy .....	19
BOURGEOIS (Daniel). — Inventaire des trouvailles de matériel lithique préhistorique dans la vallée de l'Aubetin .....	22
MORDANT (Claude et Daniel). — Un site du bronze final - hallstatt aux grèves d'Herme (Seine-et-Marne) .....	39
BULARD (Alain). — Parures en bronze du premier âge du fer découvertes à Chelles (Seine-et-Marne) .....	43
GUILLAUMET (Jean-Pierre). — Un ensemble de l'âge du fer, à Varennes-sur-Seine (Seine-et-Marne) .....	50
PLADYS (Clotaire). — Quelques conseils pour les débutants .....	52
GIARD (Jean-Baptiste). — La trouvaille de Montereau .....	62
LAPORTE (Jean-Pierre). — Un recensement des Meldes au troisième siècle .....	103
BURIN (Jacques-Paul). — Les recherches sur le site de Chateau-bleau en 1977 .....	106
VIRE (Marc). — Le site antique de la Cave aux Fées, à Lorrez-le-Bocage .....	127
ALEX (Nicole), BAILLY (Olivier et Pascale). — Répertoire archéologique de la Seine-et-Marne, à l'époque gallo-romaine .....	143
BRUNON (Jacques). — La Necropole Mérovingienne de Paley (Seine-et-Marne) .....	168
LUSSEZ (Annie-Claire). — Une plaque-boucle mérovingienne redécouverte au musée de Melun .....	199
COTTARD (Jacqueline), LE BLAY (Jean-Claude), DELAHAYE (Gilbert-Robert). — Le site de Saint-Liesne, à Melun .....	206
<i>Bibliographie</i> .....	234
<i>Index</i> .....	248, 249, 250, 251, 252
<i>Table des photographies</i> .....	Planche I à XXIII

## UN ENSEMBLE DE L'AGE DU FER,

### A VARENNES-SUR-SEINE

(Seine-et-Marne)

par J.-P. GUILLAUMET<sup>1</sup>

En 1891/92, lors de travaux à quelques centaines de mètres de la gare de Montereau et à 1 500 mètres du confluent de l'Yonne et de la Seine, sur le territoire de Varennes, on découvre une sépulture. Le responsable des travaux, le commandant Lèzenas, recueille le mobilier ; il l'envoie avec une lettre explicative et un plan des lieux au musée des Antiquités Nationales où nous l'avons découvert. La tombe, isolée, est limitée par une série de pierres et le crâne<sup>2</sup> s'appuie sur une grosse pierre plate. Le mobilier comporte cinq objets métalliques : deux torques, deux bracelets en bronze, et un couteau en fer. Nous ignorons leurs positions dans la fosse et seules les traces de rouille sur le bracelet à pendeloques suggèrent qu'il était en contact avec le couteau.

#### *Les torques :*

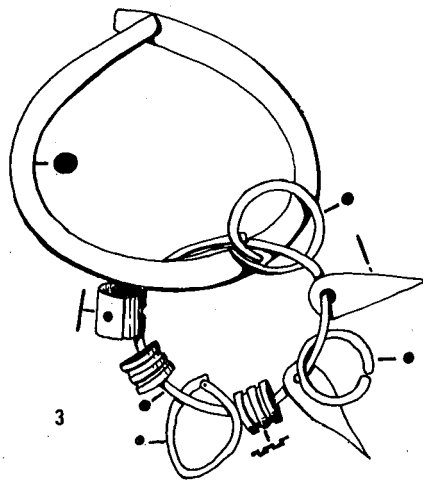
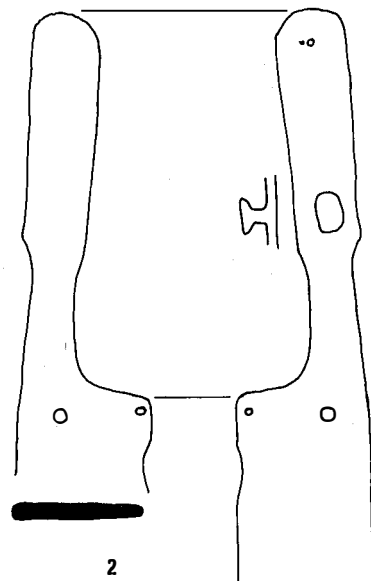
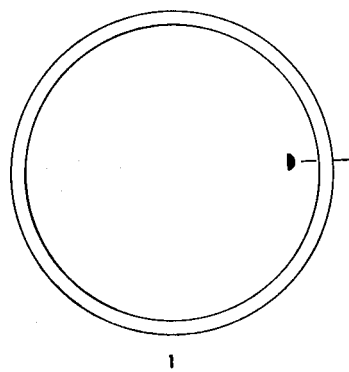
L'un (Ø 216 mm) consiste en une tôle de bronze de 7 mm enroulée sur une matière périssable, aujourd'hui disparue ; brisé, il n'en subsiste que trois fragments (pl. II, 2, MAN. n° 32.663).

Le second (Ø 158 mm) est un fil plein de 5 mm, sans décor ; sa fermeture est l'emboîtement d'une extrémité effilée sur l'autre partie en creux (pl. II, 3, MAN. n° 32.661).

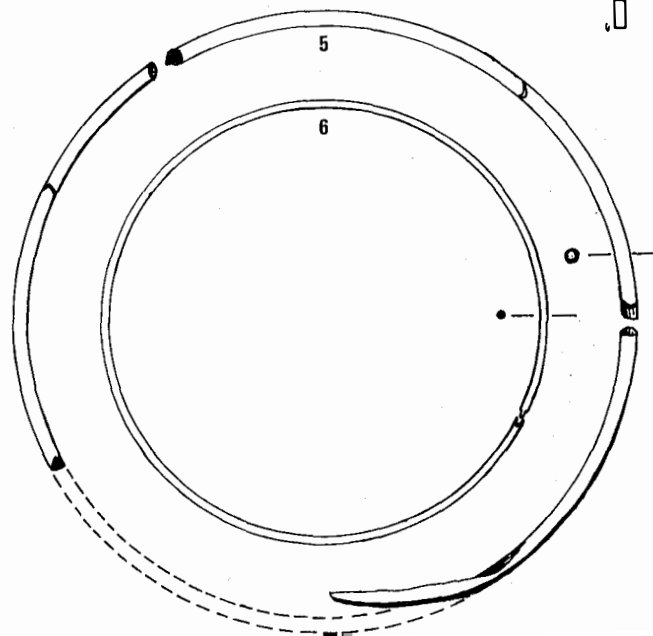
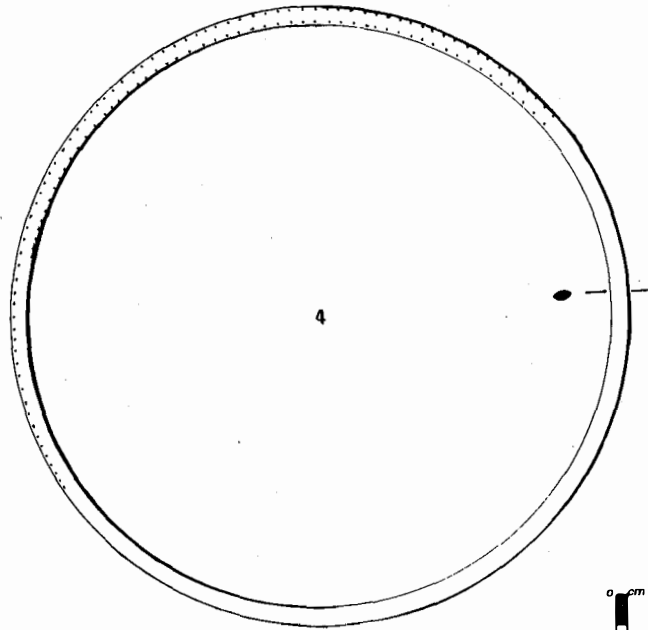
#### *Les bracelets :*

L'un (Ø 66 mm) est un fil demi-circulaire, fermé et sans décor (pl. I, 1, MAN. n° 32.662).

Le second ouvert, aux extrémités chevauchées, porte un anneau fin du même métal. Huit objets de bronze s'y accrochent en pendeloques : trois anneaux pleins ouverts, et cinq pièces en tôle : deux pendeloques triangulaires, un cylindre mobile percé de deux trous et, aplaties sur l'anneau deux pièces semblables décorées de deux côtes au repoussé.



- 1 - Bracelet de Bronze N° 32662  
2 - Couteau en fer N° 32665  
3 - Bracelet à pendeloques N° 32664



- |                       |          |
|-----------------------|----------|
| 4 - Torques en bronze | N° 30767 |
| 5 - Torques en bronze | N° 32663 |
| 6 - Torques en bronze | N° 32661 |

## UN ENSEMBLE DE L'ÂGE DU FER

### *Le couteau :*

Long de 207 mm, il est à dos droit. Son manche porte trace de deux rivets. Deux autres sur la partie supérieure de la lame indiquent la forme de la poignée, en bois d'après les traces ligneuses qui y adhèrent encore.

En 1850, un nommé Gallat fait don au Musée de Cluny à Paris « de collier en bronze et bracelet antique trouvés à Montereau ». Seul le collier est parvenu au Musée des Antiquités Nationales. Fermé (Ø 216 mm), il se compose d'un fil de bronze de section ovale ; sur une face il porte un décor de deux lignes parallèles de pointillés (pl. II, 1, MAN. n° 30.767).

Ces deux découvertes font partie d'un ensemble situé sous la ville de Montereau. Le diamètre important de deux des trois torques, leur mode de fabrication et leur décor, la facture et le montage du bracelet à pendeloque, le port de deux colliers nous indique le hallstatt final. La fosse entourée de pierres est caractéristique de la période suivante (Cely-Matigny-Lencoup), en est le signe annonciateur. L'absence de céramique est un fait classique du faciès bourguignon à laquelle la vallée de la Seine se rattache.

Cet ensemble unique en Brie correspond à une population peu riche implantée au confluent de l'Yonne, et de la Seine, axe de passage privilégié, habité depuis la plus haute antiquité.

1. J.-P. GUILLAUMET, conservateur aux Musées d'Autun - Musée Rolin, 3, rue des Bancs - 71400/Autun.
2. Déposé avec le mobilier au MAN, il ne figure pas dans l'inventaire.

### BIBLIOGRAPHIE SOMMAIRE

A. HURE. — Le Senonais à l'âge du bronze et du fer, 1931, Sens.

D. BRETZ-MALHER. La civilisation de la Tène 1 en Champagne. Le faciès Marnien, XXIII<sup>e</sup> supplément à *Gallia*, Paris, 1971.

J.-P. GUILLAUMET. — La Brie à l'époque protohistorique. *Bulletin du groupe archéologique de Seine-et-Marne*, 12-13, 1971/72, Melun 1974, pp. 53-146.

J.-P. GUILLAUMET.