



HAL
open science

Note sur deux blocs à quatre dieux découverts à Autun (Saône-et-Loire)

Jean-Paul Guillaumet

► To cite this version:

Jean-Paul Guillaumet. Note sur deux blocs à quatre dieux découverts à Autun (Saône-et-Loire). Revue archéologique de l'Est et du Centre-Est, 1979, 30, 1-2 (n° 115-116), p. 147-150, 3 fig. hal-03367776

HAL Id: hal-03367776

<https://hal.science/hal-03367776>

Submitted on 1 Aug 2022

HAL is a multi-disciplinary open access archive for the deposit and dissemination of scientific research documents, whether they are published or not. The documents may come from teaching and research institutions in France or abroad, or from public or private research centers.

L'archive ouverte pluridisciplinaire **HAL**, est destinée au dépôt et à la diffusion de documents scientifiques de niveau recherche, publiés ou non, émanant des établissements d'enseignement et de recherche français ou étrangers, des laboratoires publics ou privés.

Fascicules trimestriels
N^{os} 115-116

Janvier-Juin 1979

REVUE ARCHÉOLOGIQUE DE L'EST ET DU CENTRE-EST

TOME XXX
Fasc. 1 et 2

publiés avec le concours
du Centre National de la Recherche Scientifique
et du Ministère de la Culture et de l'Information
(Service des Fouilles et Antiquités)

R. A. E.
5, rue Docteur-Mare
21000 Dijon



CHRONIQUE

NOTE SUR DEUX BLOCS A QUATRE DIEUX DECOUVERTS A AUTUN (Saône-et-Loire)

Circonstances de la découverte

Ces deux blocs furent découverts en février 1979 lors du terrassement des puits de fondations de la résidence Talleyrand, à l'angle de la rue de la Grille et de la rue de la Grande-Vertu. Ils proviennent de la rangée de puits côté cour du futur bâtiment. Le niveau romain à cet endroit, par rapport à l'actuelle rue Grande-Vertu, se situe sous 3,80 m de terre noire fine sans aucun vestige. Il est épais de 0,70 à 0,90 m environ et se compose d'une terre brunâtre mêlée à de nombreux débris de construction.

Lors de la fouille de chaque puits, la terre extraite par la pelleteuse est directement chargée sur des camions. Les éboulements fréquents dans ces profondes excavations interdisent d'y descendre. Aussi avons-nous effectué une surveillance et un ramas-

sage systématiques sur les tas déposés à la décharge. Ce travail nous a permis de recueillir un certain nombre d'éléments architecturaux : colonnes en marbre et en grès, base de colonne, briques de colonnes, pilastre cannelé ; du mobilier : céramiques, monnaies et les deux blocs à quatre dieux. Lors de leur découverte, ces derniers étaient en plusieurs dizaines de morceaux fracassés par les mâchoires de l'engin. Afin d'en recueillir le maximum, nous avons tamisé deux camions de terre. L'un des blocs est totalement reconstitué, tandis que le second est en cours de remontage (1).

1. Ont participé à ce travail sous la direction de J.-P. Guillaumet, conservateur adjoint au Musée Rolin, O. Bragard, M. Bernard, A. Maillier, D. Maranski, J.-M. Perrin, R. et M.-J. Niaux, D. Guillaumet, Ch. de Ganay, A. Coupireau, M. Briand et une équipe d'élèves du collège militaire d'Autun.

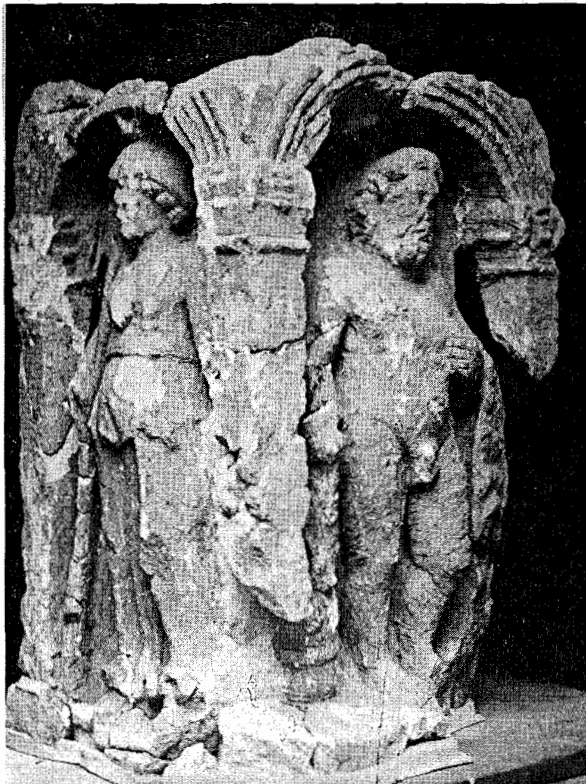


Fig. 1. Autun, blocs à quatre dieux

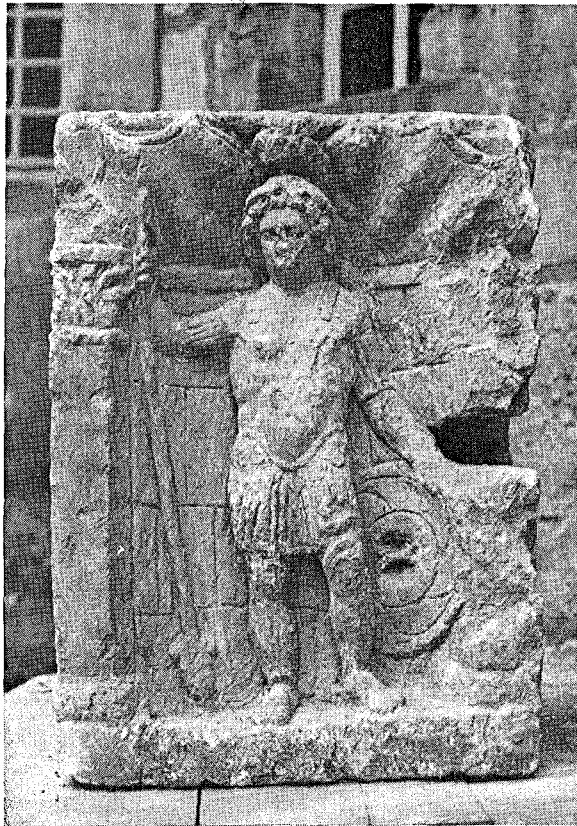


Fig. 2. — Autun, bloc n° 1

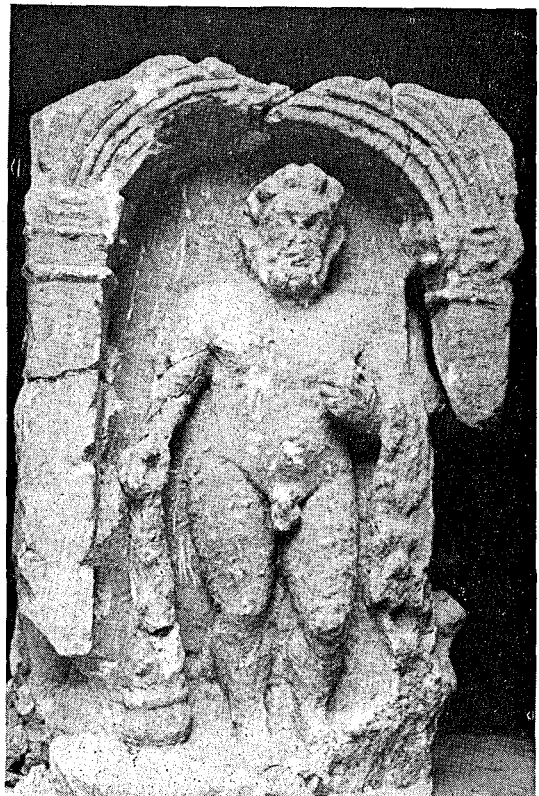
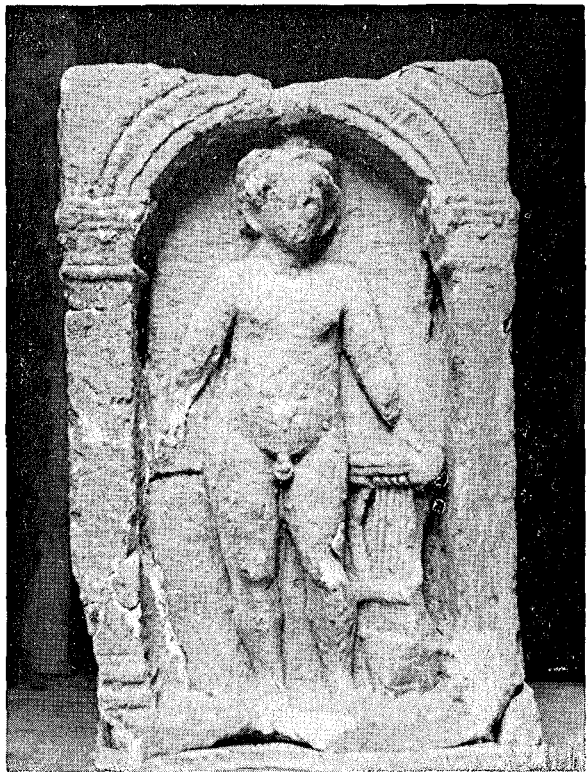
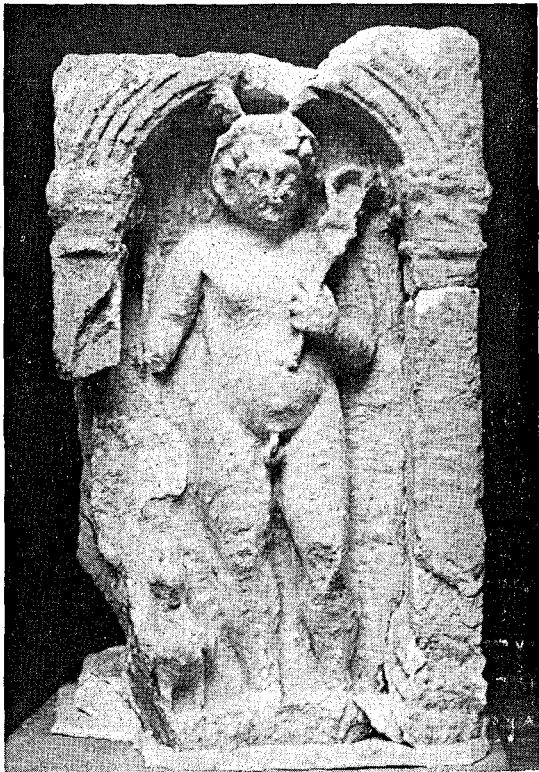


Fig. 3. — Autun, bloc n° 2

*Description**Bloc 1.* — (Mercure, Fortune, Mars, Hercule)

Calcaire tendre ; hauteur : 0,66 m ; largeur : 0,48 m ; épaisseur : 0,39 m.

Chaque représentation est dans une architecture composée de piliers carrés peu saillants à la base moulurée, surmontés de chapiteaux à feuillages. La partie supérieure est traitée comme un drapé tendu en plusieurs points. Le fond simule un appareillage en gros blocs. Les divinités sont debout de face. D'un côté Mercure, nu, coiffé du pétase, porte la bourse de la main droite et de la gauche un caducée et le manteau, à sa droite un bélier agenouillé. A droite, une Fortune drapée, l'épaule droite dénudée, portant de sa main gauche une corne d'abondance appuie son autre main sur un goudenail. Sur la troisième face, Mars, en cuirasse et casqué, tient de sa main droite une large lance, la pointe vers le bas et, de l'autre, s'appuie sur un grand bouclier rond dont on discerne bien le décor. Sur la quatrième face, Hercule, la dépouille du lion sur le bras gauche, s'appuie de sa main droite sur une massue noueuse.

Bloc 2. — (Mercure, Apollon, Minerve, Hercule)

Calcaire tendre ; hauteur : 0,59 m ; largeur : 0,42 m.

Chaque représentation est dans une architecture de piliers carrés très détachés, à la base moulurée. Des chapiteaux portant aux angles des têtes de béliers les surmontent et sont reliés par une arcature moulurée. Ces divinités sont debout de face. L'ensemble porte des traces de peinture rouge. Mercure nu, androgyne, coiffé du pétase, porte de sa main gauche le caducée. L'attribut de l'autre main a disparu ; à sa droite, un coq de face, Apollon nu, coiffé, appuie sa main gauche sur une lyre et tient de sa main droite un attribut disparu. Minerve, casquée et cuirassée, tient de sa main droite une lance et appuie son autre main sur un bouclier disparu. Sur la quatrième face, Hercule, la dépouille du lion sur le bras gauche, tient de sa main gauche une pomme ; sa main droite s'appuie sur une massue noueuse.

Découverts dans le même îlot que la mosaïque dite « d'Ananéon » (2), ces deux blocs révèlent encore une nouvelle richesse d'Autun, où ce type et cette qualité de sculpture sont rares. L'étude minutieuse réalisée ultérieurement permettra, confrontée aux découvertes anciennes, de mieux saisir la physiologie d'Augustodunum au temps de sa splendeur.

Jean-Paul GUILLAUMET

2. STERN H. et BLANCHARD-LEMÉE M., *Recueil général des Mosaïques de la Gaule II. Lyonnaise*, 2, 1975, n° 213.