



HAL
open science

Bronzes antiques de l'Yonne, exposition, Dijon, Musée archéologique de Dijon, 1982,

Jean-Paul Guillaumet, Mordant Claude, Rolley Claude

► **To cite this version:**

Jean-Paul Guillaumet, Mordant Claude, Rolley Claude. Bronzes antiques de l'Yonne, exposition, Dijon, Musée archéologique de Dijon, 1982,. Impr. néo-typo, 49 p., 1982. <hal-03367675>

HAL Id: hal-03367675

<https://hal.science/hal-03367675v1>

Submitted on 25 Aug 2022

HAL is a multi-disciplinary open access archive for the deposit and dissemination of scientific research documents, whether they are published or not. The documents may come from teaching and research institutions in France or abroad, or from public or private research centers.

L'archive ouverte pluridisciplinaire **HAL**, est destinée au dépôt et à la diffusion de documents scientifiques de niveau recherche, publiés ou non, émanant des établissements d'enseignement et de recherche français ou étrangers, des laboratoires publics ou privés.



HAL Authorization

BRONZES ANTIQUES
DE
L'YONNE



Musée Archéologique
de Dijon

29 Janvier -15 mars 1982

LES AGES DU FER

Jean-Paul Guillaumet

Dans l'Yonne comme dans bon nombre d'autres régions, l'étude et la connaissance de ces civilisations du fer, ou périodes pré-celtique et celtique, ne peuvent se fonder que sur les données fournies par les sépultures. Celles-ci sont riches : leur mobilier métallique est en grande majorité en bronze ; le fer est employé surtout pour les armes. Nous connaissons peu les habitats ; aucun n'a été exploré complètement.

CHRONOLOGIE DES AGES DU FER DANS LE BASSIN DE L'YONNE

	PERIODE	FAITS MARQUANTS	LIEUX DE TROUVAILLE, SITES
PREMIER AGE DU FER	Hallstatt ancien 750-625	Période peu représentée. Tombe plate à grande épée de fer. Vaisselle de bronze.	Champlay Cravant.
	Hallstatt moyen 625-540	Sépultures sous tumulus. Objets de parure : anneaux de jambe, torques et bracelets creux, anneaux en pseudo-lignite.	Plateau de l'Avallonnais (Blannay, Annay-la-Côte, Coutarnoux, Menades, ...) Saint-Martin-du-Tertre, Courgenay.
	Hallstatt final 540-475	Mêmes sites qu'au Hallstatt moyen et tombes plates. Grand torques plein, brassard, fibules à timbale, vaisselle d'importation, céramique peinte. Sites de hauteur fortifiés	Plateau de l'Avallonnais (mêmes sites) , Cheny, Gurgy, Noslon, habitat de Villeneuve-la-Guyard, Camp de Cora (Saint-Moré), Saint-Père-sous-Vézelay.
SECOND AGE DU FER	La Tène I 475-300	Inhumations en tombes plates avec des enceintes dans le Sénonais, adventices aux tumulus dans l'Avallonnais. Torques à tampons à décor ternaire, fibulès de Dux, bracelets ; épées, lances en fer.	Sénonais, Auxerrois (Lailly, Villeperrot, Courgenay) , plateau de l'Avallonnais.
	La Tène II 300-125	Inhumation puis incinération. Torques, fibules dont de grands exemplaires en fer ; épées ; décor de monstres sur les fourreaux d'épées.	Sénonais (mêmes sites) Plateau de l'Avallonnais, habitat de Sainte-Pallaye.
	La Tène III 125-10	Incinération. Expansion des oppida, apparition de la monnaie, fabrication de petits objets ouvrés en bronze. Naissance de la cité des Senans. Conquête romaine.	Habitat de Sainte-Pallaye, Avallon, camp du Château à Bussy-le-Repos., Auxerre, Mont-Avrollot à Saint-Florentin.

Les objets les plus marquants du début du premier Age du Fer sont la grande épée de fer de la tombe plate de Champlay et le chaudron en bronze de Cravant (n° 52). Au Hallstatt moyen et final, à côté de quelques tombes plates, se développe, au Nord (Sénonais, Auxerrois), le rite de l'inhumation sous tumulus en terre et au Sud (Avallonnais) sous tumulus en pierres. On ne trouve que quelques infimes tessons de céramique ; par contre le mobilier métallique, en fer, bronze et métaux précieux est abondant. L'ensemble nord se rattache au groupe des plateaux de la Côte-d'Or et l'ensemble sud, aux sites du Morvan et du Nivernais.

A La Tène I et II, la partie nord voit se développer les grands cimetières à tombes plates avec de riches parures, dont les plus caractéristiques sont les torques à motifs ternaires. Ces sites forment un ensemble homogène avec ceux de la Champagne du Sud, de la Bassée et du Nogentais. La partie sud n'offre que quelques tombes adventices aux tumulus de l'époque précédente. A La Tène III, le Nord devient territoire des Sénonais et le Sud, partie du territoire des Eduens. Nous assistons alors à la création et à l'épanouissement des oppida et à l'expansion d'une économie structurée : monnayage, grands ateliers de fabrication, exploitation des minerais de fer de la Puisaye et de l'Avallonnais.

• 49. Epée en fer.

Découverte dans la nécropole de Villeperrot (canton de Pont-sur-Yonne).
(cf. J.-Y. Prampart, Actes du colloque *Les Sénonais*, - Sens, 1977, p. 67 sq.).
Prêt J.-Y. Prampart. Long. : 80,5 cm.

Epée au fourreau en fer, à arête médiane et bouterolle cordiforme à rosette. Sur le champ supérieur externe du fourreau, décor composé de deux petits monstres dits "dragons", entourés de triscèles et d'un cercle pointé ; une barrette à cupules émaillées rivetées donne à ces animaux un oeil démesuré.

A. BULARD, "Fourreaux ornés d'animaux fantastiques affrontés découverts en France", *Etudes Celtiques* XVI, 1979, p. 27-52.

50. Epée en fer à fourreau de bronze.

Trouvée à Courgenay (canton de Villeneuve-l'Archevêque). Musée de Sens, n° E 59. Long. : 23 cm.

Brisée, cette épée a une garde campaniforme décorée de deux spires et conserve les restes d'un fourreau en tôle de bronze orné de filets et de stries. Sur la lame, à 1,5 cm. de la garde, marque estampée représentant

une tête humaine chevelue. La Tène II.

P. PARRUZOT, "Une marque de ferronnier sur une épée de La Tène II du musée de Sens", *Bull. S.P.F.*, 1955, p. 102-104.

PREMIER AGE DU FER
(EPOQUE DE HALLSTATT)

La position géographique de la Bourgogne lui donne un rôle important dans les échanges entre la Méditerranée et l'Europe occidentale ; d'autre part, les liens sont étroits, dès le début de l'Age du Fer, avec l'Europe centrale ; les témoins les plus frappants de ces contacts sont un groupe de vases de bronze.

•51. Trépied "à baguettes".

Presque certainement découvert dans l'Yonne, avant 1929. Musée d'Auxerre. Haut. : 67,5 cm. Restaurations nombreuses, mais l'objet était "archéologiquement complet".

Ce type de trépied, fait pour porter un chaudron mobile, est grec et étrusque. Cet exemplaire, d'après le travail du ruban de tôle qui forme la couronne supérieure, vient certainement d'Etrurie, et date de la 1^{ère} moitié du VII^e s. av. J.-c.

Cl. ROLLEY, *Bull. Corresp. Hellénique* 1962, p. 476-492, et 1964, p. 442-445.

•52. Chaudron à anses mobiles.

Trouvé à Cravant (canton de Vermenton). Musée d'Auxerre. Diam. max : 26 à 27,3 cm. ; haut. : 14,5 cm. Une seule des deux anses est conservée.

Ce chaudron a deux parallèles exacts en France, l'un de Buchères (Aube), l'autre de Poiseul-la-Ville-La-Perrière (Côte-d'Or) ; les différences, minimes, portent sur les attaches d'anses, chacune faite de deux éléments séparés ou d'un seul, ou sur le décor gravé en haut, fait ici de stries horizontales surmontant un rang de triangles. Ces récipients, qui datent du Hallstatt ancien, se retrouvent sur le site éponyme de Hallstatt, en Autriche, mais surtout au nord-est de l'Adriatique (Istrie et régions voisines), où ils ont été fabriqués. Cf. R. JOFFROY et R. PARIS, "Tumulus hallstattien de Poiseul", *Bull. S.P.F.* 1973, p. 219-224.

•53. Situle.

Trouvée à Noslon. (canton de Pont-sur-Yonne). Musée de Sens, n° 342. Haut. : 25 cm. Les attaches et l'extrémité d'une anse sont conservées.

Fond serti, panse rivetée. Dans la typologie de B. Bouloumié (reprise de V. Giuliani Pomes), il s'agit de la "variante 1" du "groupe A3", attestée au Hallstatt final et au début de La Tène. Elles proviendraient d'Europe centrale plutôt que d'Italie du Nord.

B. BOULOUMIE, "Situles de bronze trouvées en Gaule", *Gallia*, 1977, p. 3-38.

54 à 56. Tumulus de Gurgy (canton de Seignelay).

En 1979, à la suite d'une trouvaille fortuite, était fouillé à Gurgy un très remarquable ensemble de tumulus et d'enceintes funéraires, s'échelonnant sans interruption du Hallstatt récent à la fin de La Tène II ou au début de La Tène III. L'un des grands intérêts du site est d'avoir fourni, pour le Hallstatt final, un ensemble de vases de bronze importés et de fibules d'un type (fibules à double ressort latéral et "fausse corde à bouclettes") qui n'était connu que plus à l'Est, de Vix à La Heuneburg (Wurtemberg), c'est-à-dire dans la zone des oppida de la fin du VI^e siècle, liés à la "voie de l'étain". Nous présentons ci-dessous les quatre vases de bronze et le matériel qui leur était associé, sauf quelques fragments.

Publication détaillée : C. PELLET et J.-P. DELOR, *R.A.E.* 31, 1980, p. 7-56.

• 54. Matériel de La fosse 18.

C'est une SBpulture qui renfermait plusieurs incinérations, au centre d'une structure carrée, utilisée à la fin du Hallstatt et, sans rupture, au début de La Tène.

a. Situle, presque complète. Tôle de bronze, avec renforcement du bord par un cercle de fer. Haut. : 26 cm.

Ce vase diffère très peu du n° 53. Les auteurs de la publication l'attribuent à la "variante 2" du même "groupe A3", contemporaine de la "variante 1", mais probablement tessinoise. Malgré les attaches décorées et très allongées, le profil, à panse rectiligne, est celui de la variante 1.

b. Fibule en bronze à double ressort latéral enroulé autour d'un axe. Long. : 0,9 cm. Une perle de bronze est rivée sur l'arc.

c. Objet fait de deux plaques circulaires en fer. Diam. : 2,2 cm. S'agit-il de deux fibules soudées par l'oxydation?

• 55. Matériel de La fosse 61.

C'est une sépulture, étruite par les engins avant la fouille régulière, contenue dans un tumulus.

a. Situle "stamnoïde", fortement déformée. Sont conservés aussi le couvercle, qui était fait de deux morceaux, les deux attaches d'anses, qui

étaient soudées au vase, et les deux anses. Haut. à l'origine : environ 26 cm. Le fond manque.

Ces vases, qui sont, par leurs anses, des situles (c'est-à-dire des seaux), mais qui ont le profil du "stamnos", type gréco-étrusque de céramique et de bronze, sont de fabrication étrusque.

b. La situle stamnoïde contenait, mêlées aux cendres du mort, trois fibules, dont l'une a entièrement perdu son ressort. Elles étaient toutes trois du même type, à long ressort bilatéral et fausse corde à bouclettes, avec, sur l'arc et le pied, deux "timbales" décoratives. Celle du centre porte encore un disque d'or. Long. du ressort le mieux conservé : 4,3 cm; de l'arc le mieux conservé : 2,8 cm.

c. Ciste à cordons. Tôle de bronze. Les neuf cordons (dix en comptant le rebord) sont séparés par des rangs de points au repoussé; fond rapporté, avec cercles au repoussé. Haut. : 20,3 cm.

Sur le type, voir le numéro suivant.

•56. Matériel hors stratigraphie.

a. Ciste à cordons, récupérée dans les déblais. Même type que la précédente, mais le rebord était renforcé par un anneau de fer. Haut. : 19,7 cm.

Comme les situles (n° 53 et 54), les cistes à cordons se rencontrent en Italie du Nord et en Europe centrale et orientale. Les deux types, contrairement à celui du n° 55, ont été fabriqués plutôt en Italie du Nord (plaine du Pô, Vénétie-Istrie) qu'en Etrurie.

b. Grand anneau, entourant la ciste. Diam. : 26 cm. Il porte les traces d'un ruban de cuir enroulé en hélice, ce qui est assez fréquent.

c. Deux anneaux, décorés de petits filets doubles. Diam. : 10,5 cm. On aperçoit le système de fermeture.

d. Fibule en fer à ressort bilatéral et fausse corde à bouclettes, incomplète et mal conservée ; elle comportait deux timbales décoratives. Larg. du ressort: 3,8 cm.

e. Deux fibules en bronze argenté ou étamé, avec ressort bilatéral et fausse corde à bouclettes, et, sur le pied, une très haute timbale décorative. Long. du ressort: 2,2 cm.

f. Deux fibules à trois ressorts et deux timbales. Bronze argenté ou étamé, avec rehaut de fils d'or et disques d'or sur les deux timbales. Long. du ressort fonctionnel : 2,8 cm.

g. Deux boucles d'oreille, faites chacune de trois fils d'or striés; l'un d'eux, qui ne forme pas un cercle complet, est terminé par des globules triples. Diam. : 1,35 cm.

h. Pendeloque Lancéolée. Haut. : 1,3 cm. Elle peut avoir orné une fibule.

i. Sept perles, en verre ou en jais. Des perles d'ambre, découvertes en même temps, sont trop mal conservées pour être exposées.

57 à 62. Les tumuli de l'Avallonnais : matériel hallstattien.

Ces tumuli sont groupés sur les plateaux qui dominent l'Yonne et la Cure. On ne connaît ni les plans des nécropoles, ni la céramique : les fouilles, anciennes, n'ont recueilli que le matériel métallique, identique à celui qu'on trouve plus au sud, le long de l'Yonne (tumuli d'Oisy, en cours de fouille ; matériel des musées de Clamecy et de Varzy). Len ° 69, ci-dessous, atteste une réutilisation à l'époque de La Tène, certainement par sépultures adventices. Matériel au Musée de l'Avallonnais ; les provenances sont celles qu'indiquent les archives du musée.

57. Tumulus de la forêt de Rochignaud, à Blannay (canton de Vézelay).

- a. **Torques.** Diam. : 16 cm. ; diam. du fil : 0,35 cm. Brisé en quatre ; c'est un jonc plein, fermé.
- b. **Torque's.** Diam. : 14,5 à 15 cm. ; diam. du fil : 0,7 cm. Jonc plein, ouvert, sans tampons.
- c. **Paire de bracelets.** Diam. : 8,6 et 8,8 cm. ; diam. du fil : 0,8 cm. Jonc plein, ouvert, sans tampons et décoré aux deux extrémités de stries.
- d. **Deux bracelets.** Premier exemplaire: diam. : 6,8 cm. ; diam. du fil: 0,5 cm. Fermé, section hémisphérique et sans décor. Deuxième exemplaire : diam. : 6,5 cm. ; diam. du fil : 0,5 cm. Fermé, jonc plein; décor effacé de bandes lisses et striées alternant.
- e. **Bracelet.** Diam. : 7,5 cm. Brisé en trois ; plein, orné de demi-perles.
- f. **Anneau.** Diam. : 3,2 cm. Section aplatie ; usure marquée en deux points symétriques. L'objet date sans doute de La Tène.
- g. **Fibule en fer.** Long. : 4,1 cm. ; long. du ressort : 3,4 cm. Ressort en arbalète, arc outrepassé; pied disparu.
- h. **Partie de chaînette,** composée d'anneaux ouverts en fil.

•58. Tumulus des Rouesses, à Chatel-Censoir (canton de Vézelay).

- a. **Torques creux.** Diam. : 23 cm. ; section : 1 cm. Fait de tôle roulée sur une âme de bois, qui a disparu; l'ouverture, jointive, porte, des deux côtés, les traces des rivets de fixation de l'armature.
- b. **Bracelet creux.** Diam. : 10,2 cm. ; section : 1 cm. Tôle roulée, mêmes techniques que les torques précédents.
- c. **Brassard.** Diam. : 10,3 cm. ; diam. du fil : 0,3 cm. Très fin, orné de bandes lisses et striées alternant.
- d. **Brassard.** Diam. : 11,4 cm. ; diam. du fil : 0,45 cm. Fermé ; orné de bandes lisses et de groupes de trois stries alternant.
- e. **Paire de bracelets.** Diam. : 6,7 cm. ; diam. du fil: 0,33 cm. L'un est brisé ; lisses, ouverts, sans tampons.

f. **Bracelet.** Diam. : 6,7 cm. diam. du fil : 0,25 cm. Fermé et lisse.

g. **Armillés.** Diam. : 5,8 cm.

Elles se portaient en très grand nombre sur les avant-bras, sans doute cousues sur un morceau de cuir ou d'étoffe.

h. **Pendeloque circulaire.** Diam. : 3,7 cm. Elle comporte quatre appendices dont un plein; traces d'usure sur deux d'entre eux. Des objets semblables existent dans des niveaux hallstattiens de Champagne.

• 59. **Trouaille de Coutarnoux** (canton de l'Isle-sur-Serein).

a. **Torques.** Diam. : environ 15 cm. Brisé et déformé, il porte des fils roulés auxquels s'attachent deux pendeloques. L'une, trapézoïdale, est formée de deux feuilles fixées par retour de l'une sur l'autre; la seconde est une simple feuille triangulaire.

b. **Bracelet.** Diam. : 6,3 cm. ; diam. du fil : 0,4 cm. Une partie manque. Décor coulé : six groupes de stries espacées, profondes, alternant avec des bandes lisses.

• 60. **Trouaille d'Annay-la-Côte** (canton d'Avallon).

a. **Bracelet à oves.** Diam. : 8,5 cm. Brisé et réparé ; orné de onze oves larges, très usées sur un côté.

b. **Bracelet à oves.** Diam. : 7,5 cm. Les oves sont séparées par des stries décoratives qui s'épanouissent dans les écoinçons.

• 61. **Bracelet à oves.**

Découvert à Ménades (canton d'Avallon), au hameau d'Usy. Diam. : 6,9 x 7,7 cm. Douze oves sont séparées par des filets doubles en relief.

e62. **Tumuli divers de l'Avallonnais.**

a. **Cinq anneaux de jambe.** Diam. : 9 à 9,4 x 7 à 7,3 cm. Anneaux ouverts, sans tampon, sans doute de la même sépulture. ; décor de groupes de trois godrons alternant avec des bandes gravées.

b. **Anneau de jambe (ou brassard).** Diam. : 8,3 x 7,5 cm. Anneau ouvert à petits tampons cantonnés d'un décor de stries en biais et de vingt bandes de filets alternant avec vingt-et-une bandes lisses.

SECOND AGE DU FER
(EPOQUE DE LA TENE)

• 63. Deux bassins identiques.

Découverts à Rebourseaux, commune de Vergigny (canton de Saint-Florentin). Musée de Tonnerre. Diam. : 33 cm. ; prof. : 7 cm.

Faits d'une feuille de bronze martelée ; un cercle de fer renforce le bord. Anneau de suspension. Décor de deux séries de trois bandes concentriques. Au centre, conservé sur un seul des bassins, se trouve un umbo bombé en tôle (diam. : 4,5 cm.), rivé, décoré par estampage : motif complexe, proche du "triscèle". Ces bassins ont peu d'équivalents ; il faut peut-être en chercher l'origine en Italie du Nord. Mais l'umbo est typiquement celtique ; le motif du triscèle est fréquent, mais son traitement est typique du "style libre" du III^e s. av. J.-c. (Notice d'après les indications d'Alain Duval).

e64. Cheval.

Trouvé à Guerchy (canton d'Aillant-sur-Tholon). Musée d'Auxerre. Long. de l'animal seul : 22 cm. ; haut. totale : 17,5 cm. Bronze fondu en creux, fortement endommagé par l'incendie. Une restauration récente a un peu trop rapproché les deux parties de la plaque de base.

Cette statuette, qui n'a jamais été vraiment étudiée, est le plus bel et le plus grand exemplaire d'un petit groupe de quadrupèdes en bronze coulé de La Tène. La fonte en creux, les yeux incrustés sont tout à fait exceptionnels.

65 à 67. Torques et fibules de Lailly (canton de Villeneuve-l'Archevêque).

Il s'agit d'une des plus riches nécropoles du Sénonais, découverte en 1874 au lieu-dit "La Tournerie". Elle comporte quelques tombes de la fin du Hallstatt, et un grand nombre de La Tène I et II. Nous en présentons ici des torques, au vocabulaire décoratif bien défini et au décor ternaire typique du sud de la Champagne, de la région de Troyes, du Nogentais, de la Bassée et de la vallée de l'Yonne, et des fibules.

• 65. Torques.

a. Musée de Sens, n° 306. Diam. : 15 cm. Restauré. Jonc plein, fermé ; double décor ternaire composé de trois motifs formés d'un anneau accosté de trois boules, soulignés, sur le jonc, de trois fois quatre cercles estampés en croix et de trois ornements moulés, formés de deux palmettes opposées par la base.

A. HURE, *Le Sénonais aux Ages du Bronze et du Fer*, n° 253.

b. Musée de Sens, n° 311. Diam. : 14,6 cm. Restauré. Jonc plein, à ouverture mâle et femelle ; décor ternaire de trois noeuds coulés et d'un seul motif composé d'un anneau orné de points et de trois boules accolées, souligné de trois fois quatre cercles oculés estampés sur le jonc.

A. HURE, *ibid.*, n° 265.

c. Musée de Sens, sans n°. Diam. : 14,4 cm. Restauré. Jonc plein, fermé ; décor ternaire : une boule décorée de rinceaux, symétriquement accostée d'un anneau et d'une pseudo-palmette surmontée de volutes.

A. HURE, *ibid.*, n° 244.

d. Musée de Sens, n° 302. Diam. : 14,5 cm. Jonc plein, à ouverture mâle et femelle ; décor ternaire composé d'un motif de trois demi-cercles, accosté de trois boules pointées au centre et souligné, sur le jonc, de trois fois quatre cercles oculés.

A. HURE, *ibid.*, n° 302.

e. Musée de Sens, sans n°. Diam. : 15,9 cm. Jonc plein, ouvert, à deux gros tampons soulignés chacun d'une boule et de deux anneaux.

A. HURE, *ibid.*, n° 258.

f. Musée de Sens, n° 301. Diam. : 14 cm. Jonc à ouverture mâle et femelle ; double décor ternaire composé de trois noeuds coulés sur le jonc, et de trois bâtonnets, ornés de points estampés, surmontés d'une boule ornée d'un triscèle gravé. Chaque motif est souligné sur le jonc par quatre cercles opposés.

A. HURE, *ibid.*, n° 257.

g. Musée de Sens, sans n°. Diam. : 14,2 cm. Brisé, très usé ; petits tampons campaniformes soulignés d'un trait gravé.

h. Musée de Sens, sans n°. Diam. : 13,4 cm. Jonc à fermeture mâle et femelle ; faux tampons volumineux soulignés symétriquement par un anneau et une palmette très altérée.

66. Torques.

Musée d'Auxerre, de la collection Traynel, sans n°. Diam. : 12 cm. Jonc à fermeture mâle et femelle ; décor ternaire composé d'un anneau accosté de trois boules.

A. HURE, *ibid.*, n° 262.

• 67. Six fibules.

Musée de Sens, n° 351, 348, 349, 344. Long. : 6,7 ; 6,5 ; 7,1 cm.

Ces six exemplaires sont typiques de l'époque de La Tène I, avec leurs arcs moulurés ou décorés de stries, de cercles oculés, et leurs pieds bouletés.

• 68. **Torques.**

Découvert à Fontaine-Mâcon (Aube). Musée de Sens, sans n°. Diam. : 13,4 cm. Jonc terminé par des tampons campani ornés décorés de stries gravées et de cercles estampés, accostés de deux anneaux coulés et suivis d'un décor de larmes et de cercles gravés dessinant un visage humain stylisé.

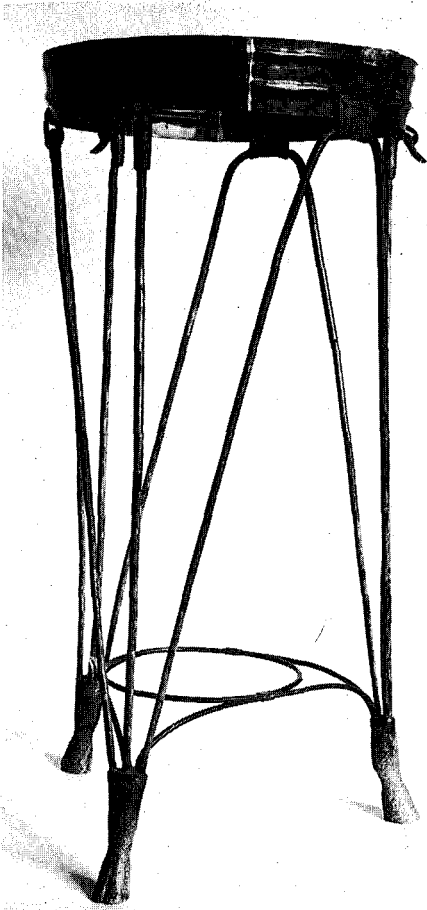
• 69. **Bra ce let.**

"Tumuli divers de l'Avallonnais". Musée de l'Avallonnais. Long. conservée : 8,7 cm. Décor d'anneaux, cantonnés d'annelets, interrompant le jonc; dans chaque intervalle, une esse transversale fondue avec le jonc.

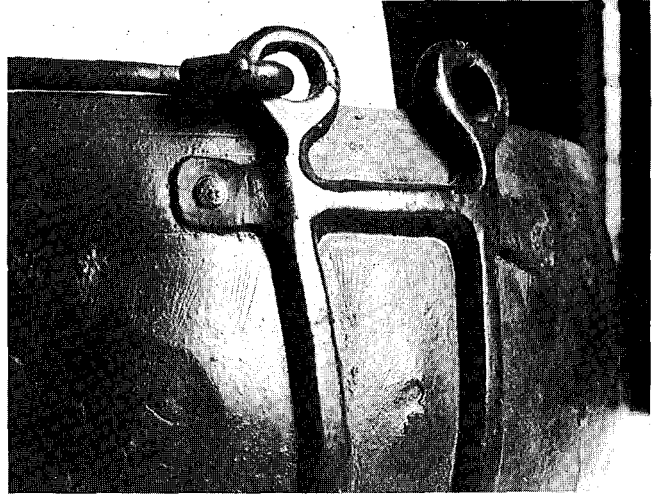
Cet objet est de La Tène ; s'il provient bien d'un des tumuli hall-stattiens qui ont fourni les objets n° 57 à 62, ci-dessus, il s'agit ici d'une sépulture adventice.

70. **Fibule.**

Trouvée en surface à La-Chapelle Vaupelteigne (canton de Ligny-le-Châtel). Prêt_R. Thevenon, Long. : 6,2 cm. L'ardillon manque. Le pied, relevé, se termine par une demi-boule et une pointe, évoquant une tête d'oiseau. Sur l'arc, fin décor gravé formant deux losanges ornés de cercles pointés. La Tène I (cf. n° 67).



51



52

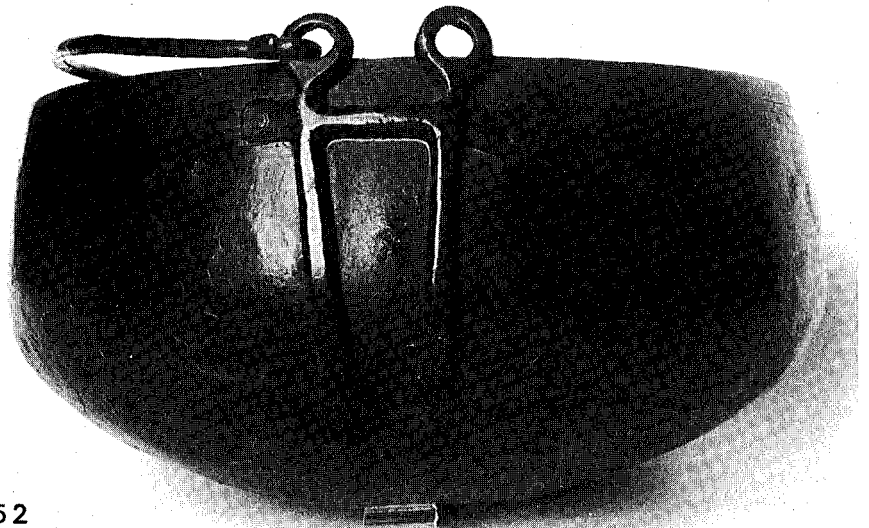


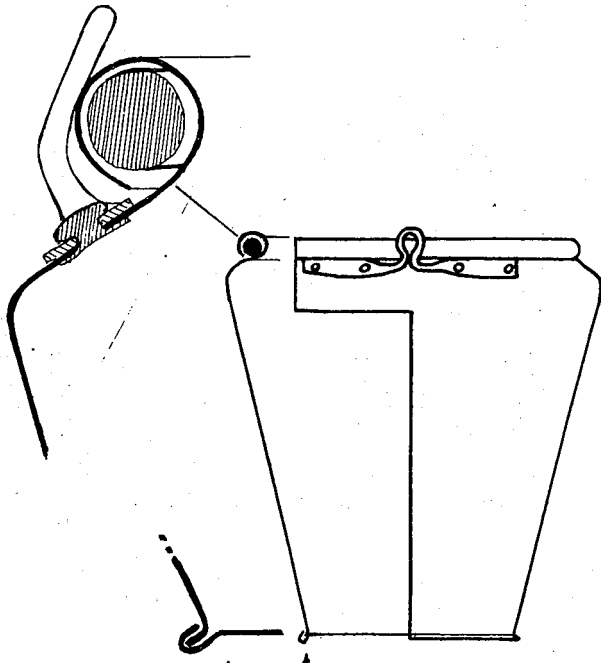
53



51

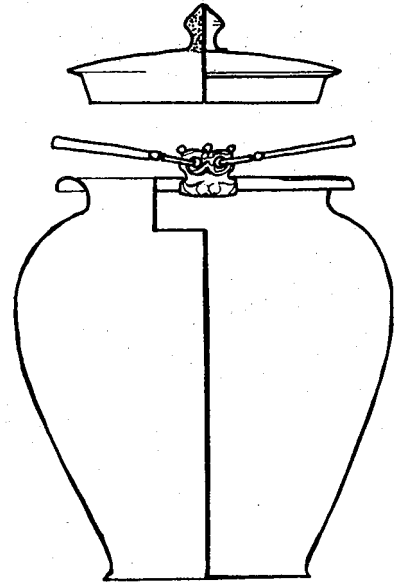
52



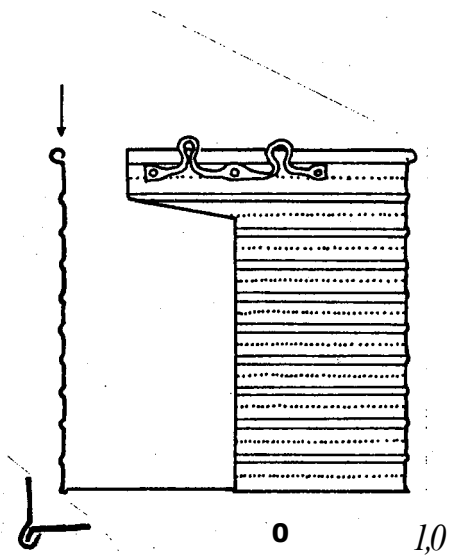


54

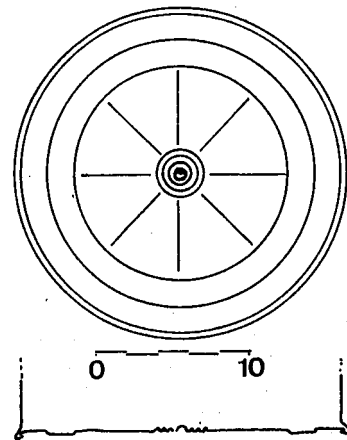
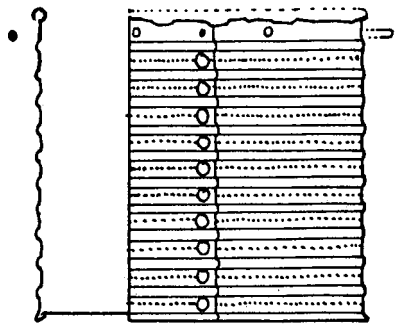
?!!!!
,



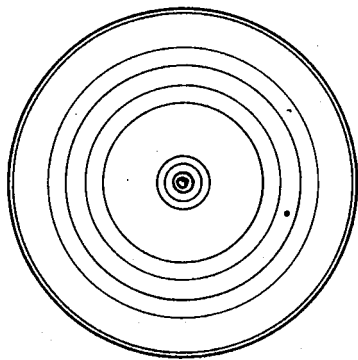
55



0 10



56

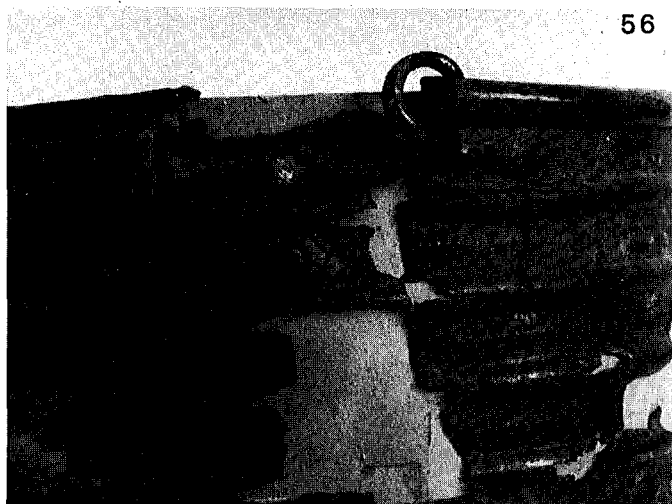


55

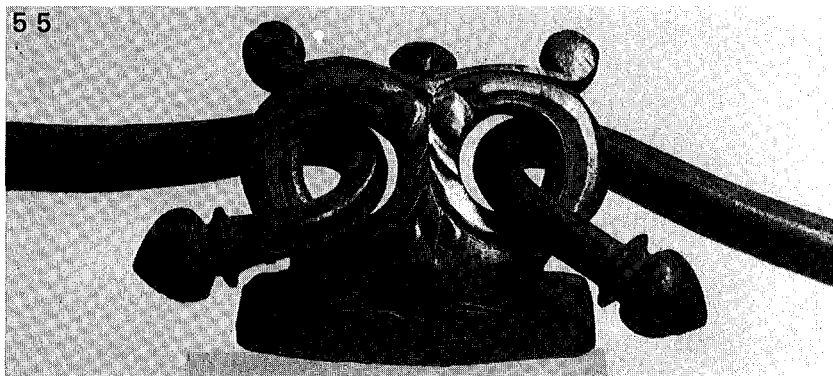
54



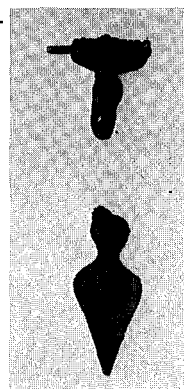
56



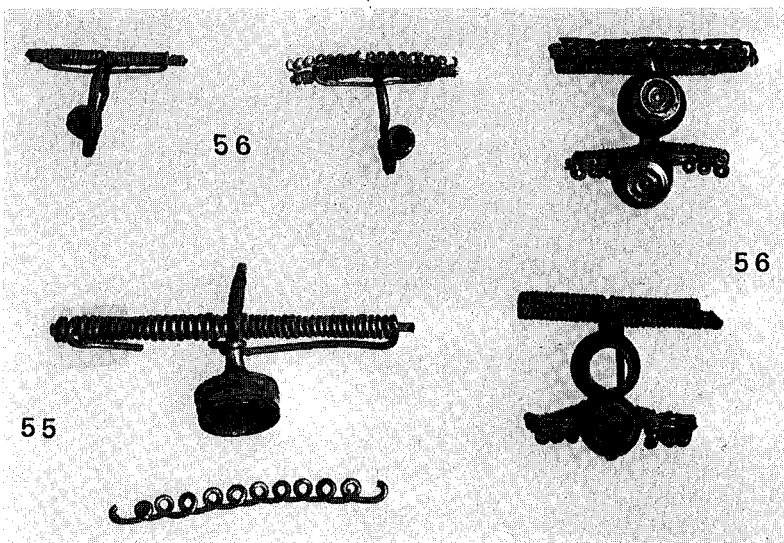
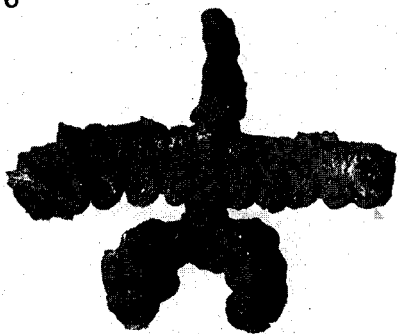
55



54



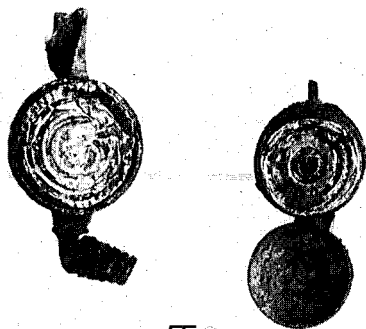
56



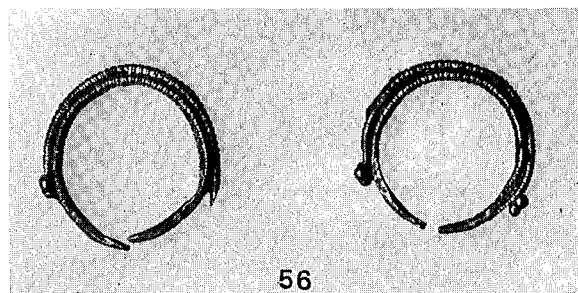
56

56

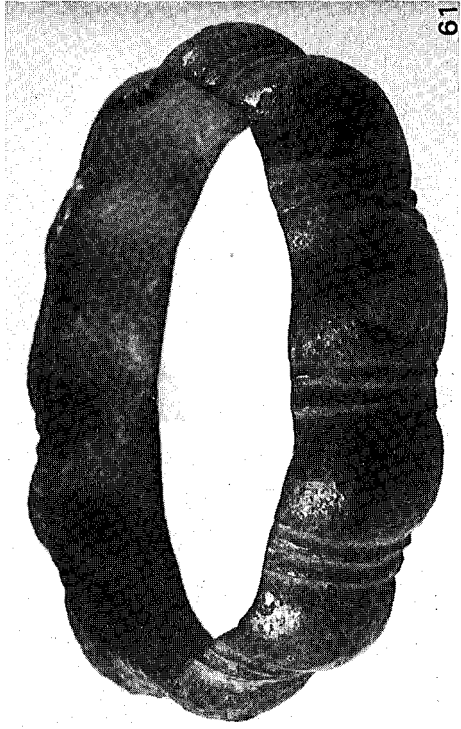
55



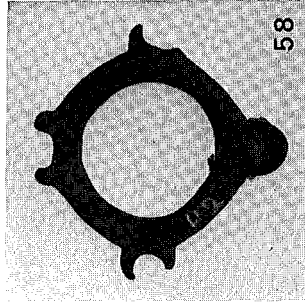
55



56



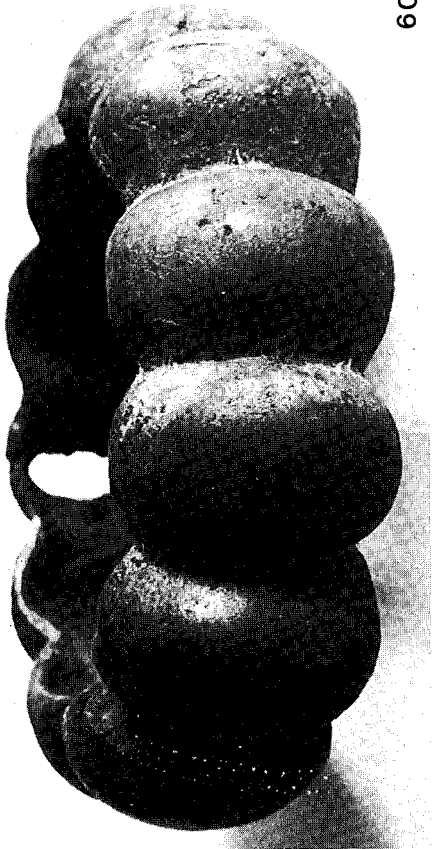
61



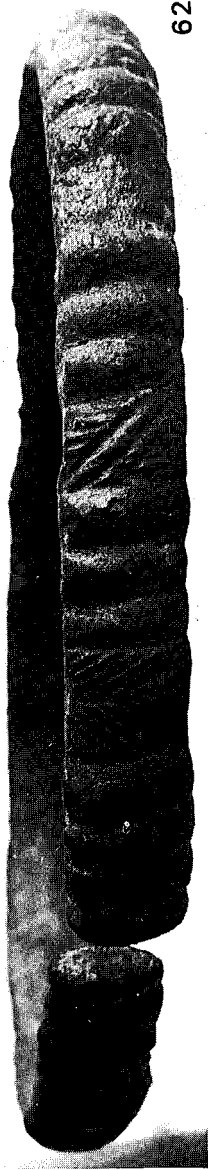
58



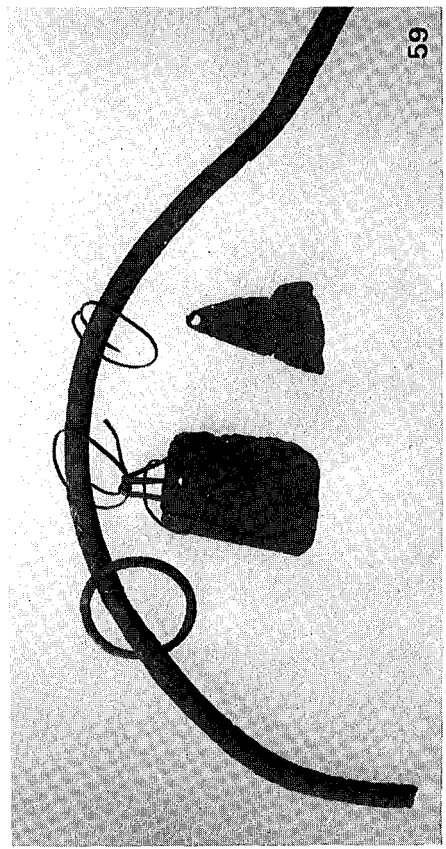
60



60



62

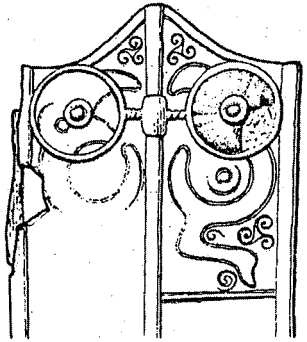
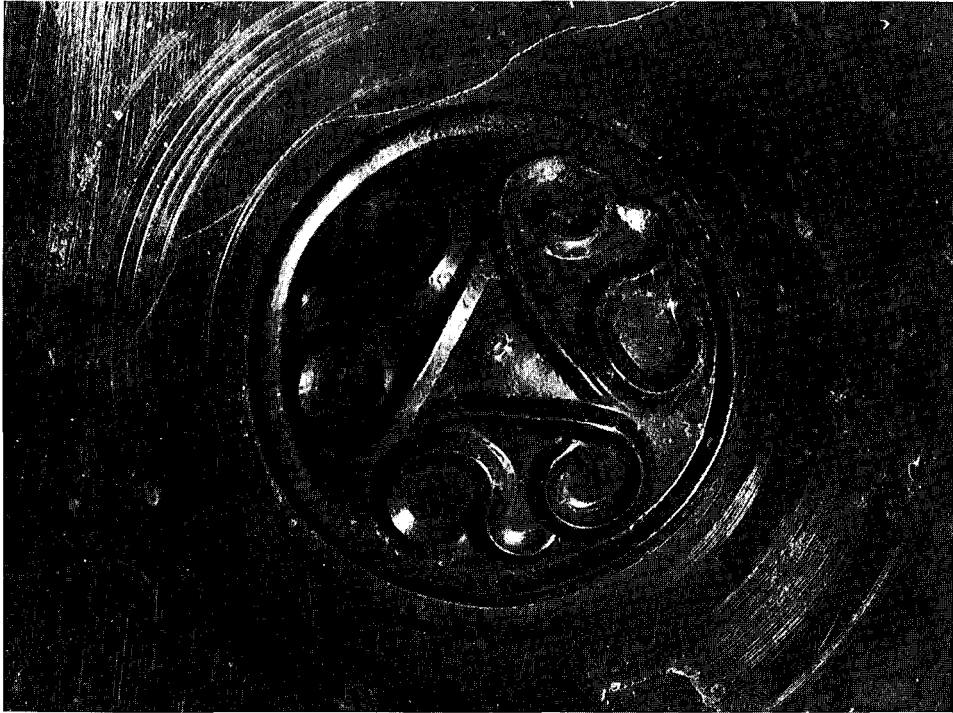


59

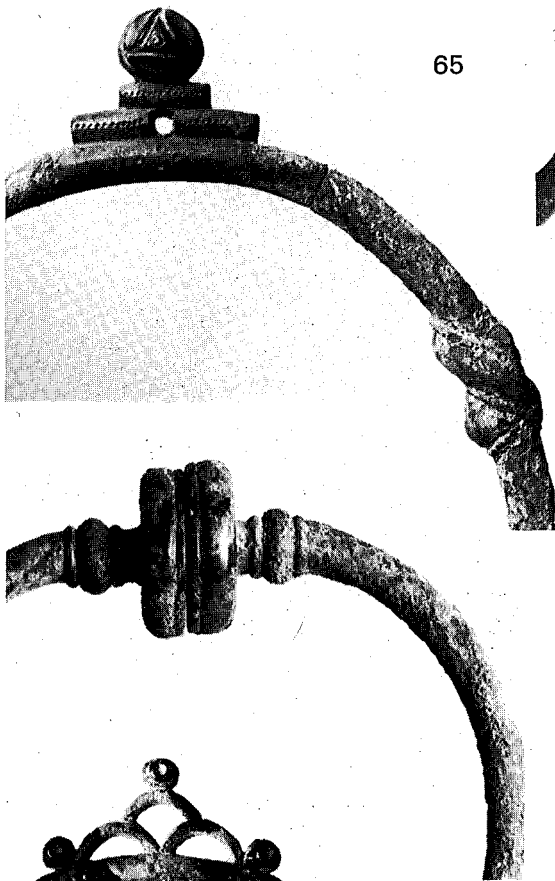


64

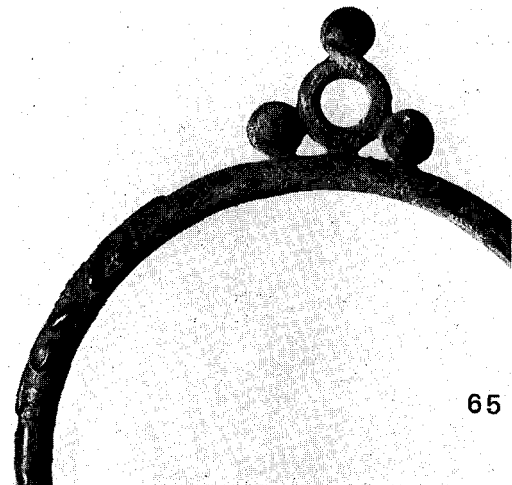
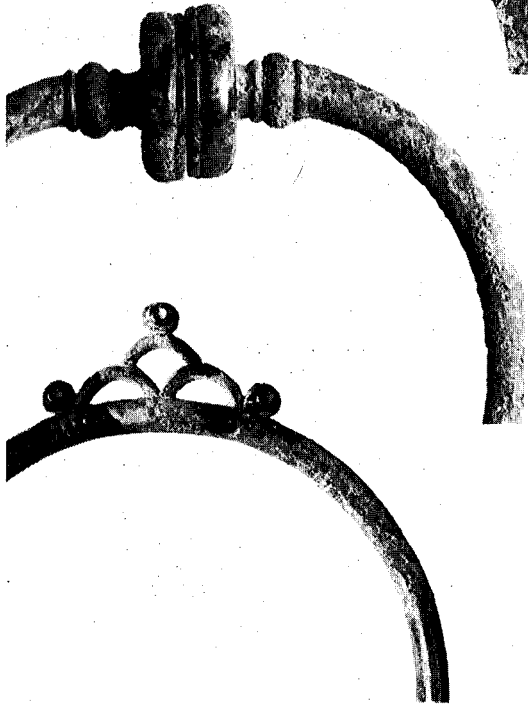
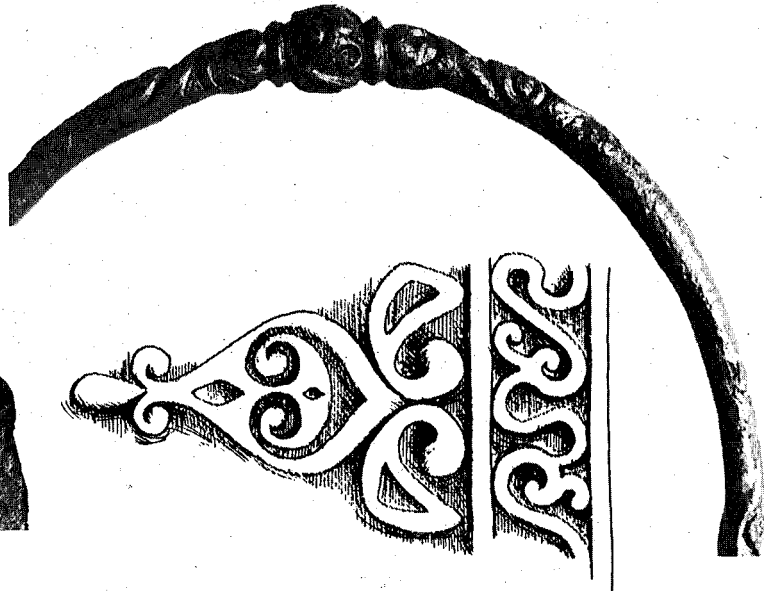
63



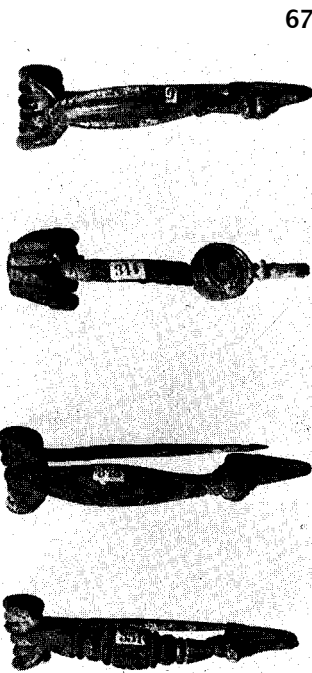
49



65

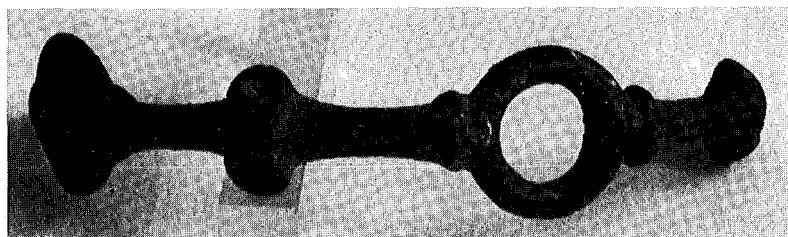
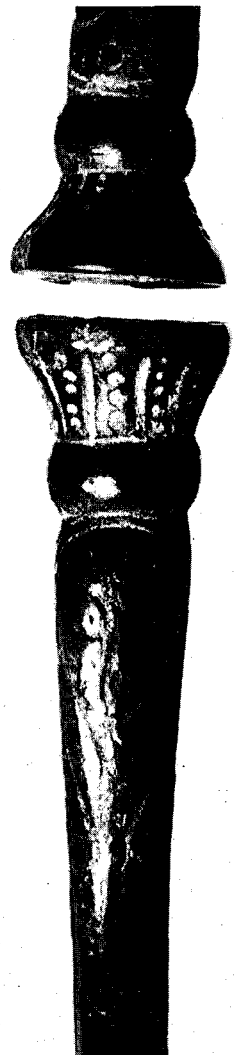


65



67

68



69