



HAL
open science

Bilan des fouilles archéologiques en Côte-d'Or : la nécropole de Thury

Jean-Paul Guillaumet, Didier Maranski

► **To cite this version:**

Jean-Paul Guillaumet, Didier Maranski. Bilan des fouilles archéologiques en Côte-d'Or : la nécropole de Thury. Mémoires de la Commission des antiquités du département de la Côte-d'Or, 1982, 32, p. 33-38. hal-03367668

HAL Id: hal-03367668

<https://hal.science/hal-03367668>

Submitted on 1 Aug 2022

HAL is a multi-disciplinary open access archive for the deposit and dissemination of scientific research documents, whether they are published or not. The documents may come from teaching and research institutions in France or abroad, or from public or private research centers.

L'archive ouverte pluridisciplinaire **HAL**, est destinée au dépôt et à la diffusion de documents scientifiques de niveau recherche, publiés ou non, émanant des établissements d'enseignement et de recherche français ou étrangers, des laboratoires publics ou privés.

MÉMOIRES
DE LA
COMMISSION DES ANTIQUITÉS
DU
DÉPARTEMENT DE LA COTE-D'OR

Tome XXXII

1980-1981

DIJON
ACADÉMIE DES SCIENCES, ARTS ET BELLES-LETTRES
1982

LA NÉCROPOLE DE THURY *

Cette petite nécropole se situe sur le bord du plateau d'Uchey, à l'Ouest du petit village de Thury (canton de Nolay). Les tumuli sont connus depuis le début du siècle et vers 1920, un agriculteur du pays, Monsieur Dessandre, entreprit des sondages dans deux de ces tertres.

LES TUMULI

Trois se situent dans les prés et les champs, ancienne pâture communale divisée entre les agriculteurs de la commune, et un quatrième se trouve dans le bois attenant.

Le Tumulus I.

De 12 mètres de diamètre environ, il est fortement arasé par les labours. A l'extérieur, une bande de pierres posées à plat le limite, une chape d'argile où se mêlent de menus fragments de céramique lui succède et entoure un dôme central en pierre. Celui-ci, formé de grès et de calcaires fichés, entoure l'unique sépulture du Hallstatt Moyen-Final. Elle est malheureusement bouleversée en partie par les travaux du début du siècle. Il ne reste en place que la partie inférieure avec les os des jambes. Toute la partie supérieure est détruite et le mobilier qu'elle contient est dispersé dans les déblais anciens. Il s'agit de deux pointes de flèches en silex, d'une anse en bronze et de grands fragments de céramique à gros dégraissant décorée au bâtonnet et au doigt. Deux bracelets provenaient aussi du même lieu. L'un, en pseudo-lignite, fut recueilli par le premier fouilleur, et le second, en bronze, à petits godrons, fut ramassé par le locataire de la parcelle lors d'un épierrage. Les possesseurs actuels de ces pièces ont accepté dès le début des fouilles de nous les remettre. Le sol sur lequel repose le tertre est parsemé de minuscules fragments de céramique et de charbons de bois. Ces derniers proviennent d'un foyer établi dans une fosse à quelques mètres du cercle extérieur de pierres. Nous n'avons relevé aucune trace de fossé.

Le Tumulus II.

Il fut aussi exploré dès le début du siècle. Il se présente sous la forme d'une butte d'un mètre de hauteur et de 20 mètres de diamètre.

* Texte établi par J. P. Guillaumet et D. Maranski.

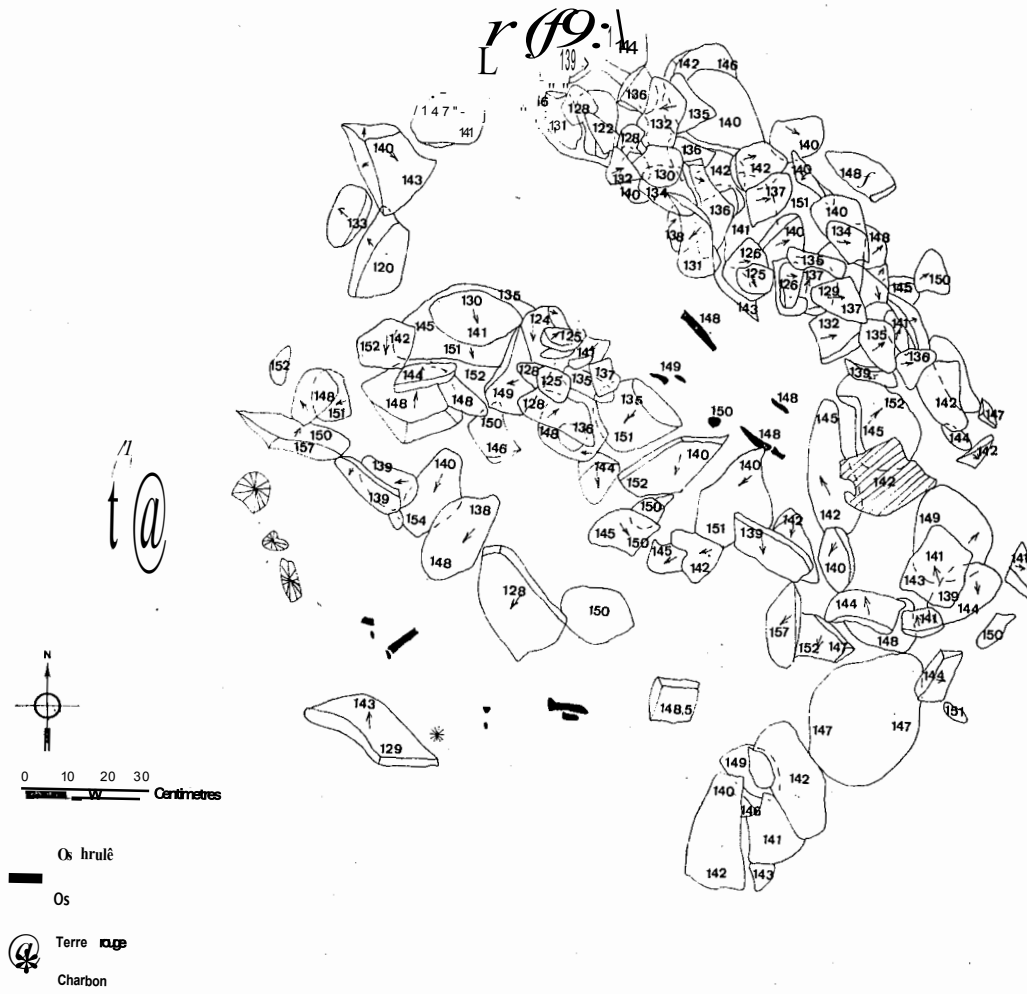


FIG. 1 - THURY, Bois de Varisey. Le caisson de la sépulture plate no 1 après démontage des pierres de couverture.

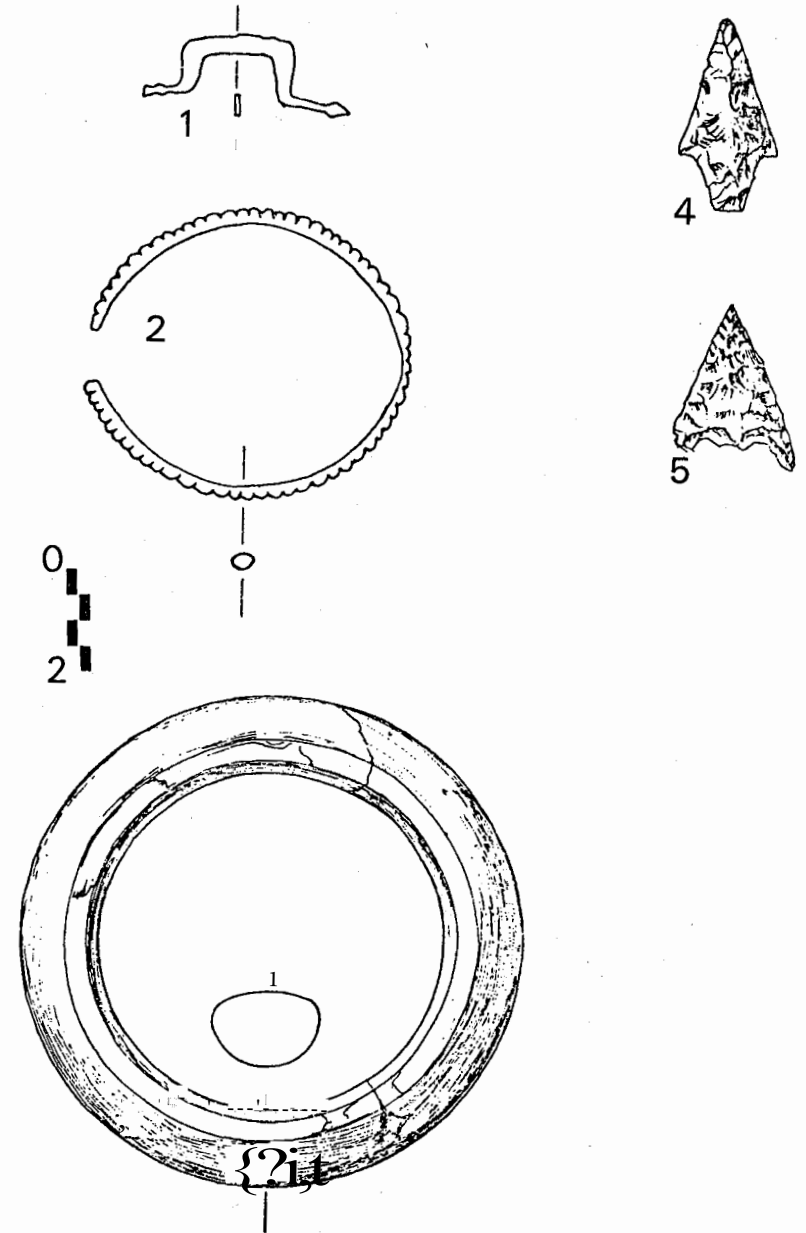


FIG. 2 - THURY, matériel du Tumulus I.
1) Anse en bronze ; 2) Bracelet en bronze ; 3) Brassard en pseudo-bois ; 4 et 5) Pointes de flèches en silex.

Du tertre primitif, il ne subsiste qu'une partie de la couronne extérieure large de 0,50 m environ où on recueille un fragment d'un col en céramique fine, décoré au bâtonnet. Dans le centre s'est implanté, sans doute à l'époque médiévale, un four à chaux. C'est un édifice circulaire de trois mètres de diamètre environ, entouré d'un mur recouvert à l'intérieur de restes de chaux. Les pentes du tumulus sont encombrées de lentilles de terre mêlée à des paquets d'argile et de cendres, restes des " vidanges " du four.

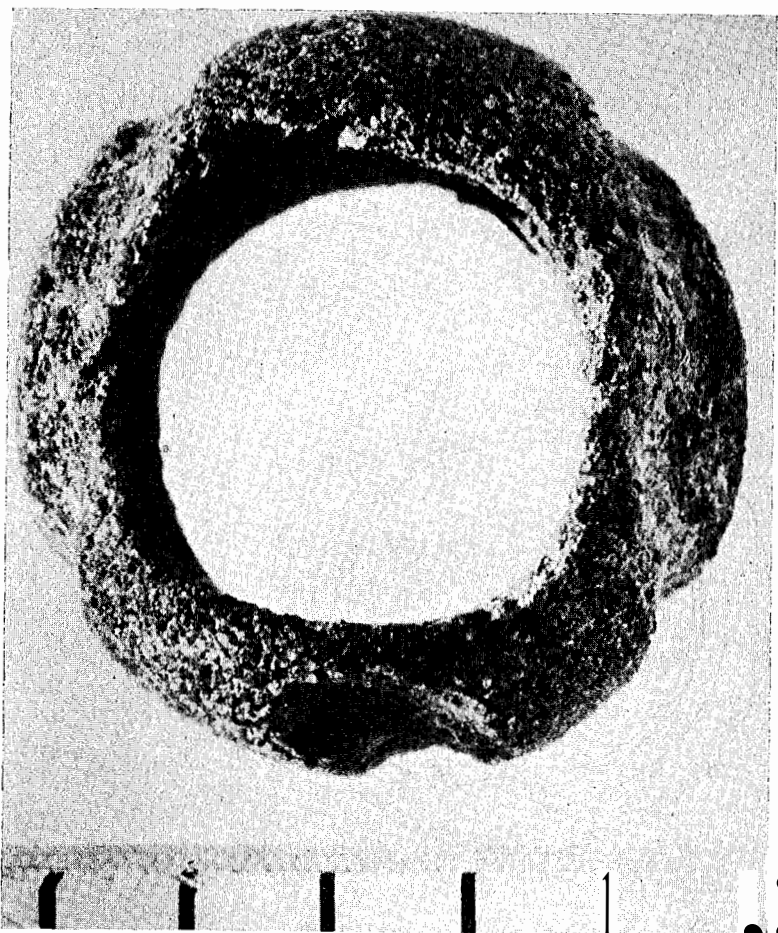


Fig. 3 - THURY, une perle de verre de la sépulture 2 du Tumulus II.
Cliché P. Buvot, Direction des Antiquités Préhistoriques de Bourgogne,
(0 51 mm).

Le Tumulus III.

Il forme un tertre de 26 à 28 mètres de diamètre et de deux mètres de hauteur. La fouille n'en est pas encore terminée et nous présentons seulement les premières remarques. A l'époque médiévale, les bords du tumulus reçoivent les nombreux dépôts de terre mêlée à des cendres et de l'argile qui proviennent du four du Tumulus II. La partie sommitale est recouverte d'un immense pierrier en calcaires de petites tailles. Il se pose sur un dôme de terre et recouvre ou détruit, dans sa partie sud, un ensemble formé d'une couronne de pierres debout sur plusieurs épaisseurs, d'un anneau d'argile et d'un dôme en pierres dont le centre est détruit. Ce pierrier est en cours de fouille et nous y avons trouvé en 1980 une sépulture féminine du Hallstatt Moyen-Final. Le caisson est creusé en partie dans le dôme en terre et construit en pierres plates dans sa partie la plus basse. Le squelette a la tête orientée au sud-ouest et est couché sur le dos, les bras le long du corps. La parure est très riche : quatre et cinq anneaux de jambes ovales, en bronze, regroupés aux chevilles et décorés de stries et chevrons, une boucle de ceinture en bronze, un bracelet en fer et un en pseudo-lignite à chaque bras, trois pendentifs en bronze, un ajouré et deux à la surface étamée, de minuscules anneaux de bronze et de verre au niveau des poignets, et un collier composé de feuilles de métal et de perles d'ambre. Deux anneaux de bronze très oxydés de chaque côté de la tête sont sans doute des boucles d'oreilles. Le début de la coupe dans le dôme d'argile, qui semble être le tumulus primitif, nous a fait découvrir à la base, dans le secteur Est, une sépulture à incinération du Bronze Final limitée par un cercle de pierres où était posé un fragment d'urne en pâte noire lustrée.

Le Tumulus IV.

Il se situe dans le bois de Varisey, à quelques dizaines de mètres du Tumulus I. Signalé par un chasseur, nous y avons découvert, lors des premiers travaux, les fragments de cinq bracelets plats de bronze décorés de bandes géométriques incisées, deux anneaux en pseudo-lignite et un fragment de céramique. Tous ces objets ont été ramenés à la surface par un blaireau et gisaient à l'entrée du terrier. La grande coupe, large de deux mètres, montre que le tumulus est essentiellement en terre et qu'il est très perturbé par les animaux fouisseurs. Nous n'avons retrouvé lors de la fouille aucune trace de la sépulture et seulement remarqué entre les zones perturbées un saupoudrage de fragments minuscules de céramique et de charbons de bois.

Au nord du Tumulus IV, nous ayons découvert un ensemble d'inhumation en sépultures plates et un grand cercle de pierres C-éssép-ultures, dont l'ensemble s'étend sur plus de cinquante mètres de long et trente de large, n'ont jamais été bouleversées par les travaux agricoles. Elles se présentent sous l'aspect de cais-

sons en grès où gît l'inhumé avec des dépôts, d'os d'animaux pour la première, d'un squelette de chien pour la troisième. Dans un secteur seulement découpé superficiellement, nous avons découvert, dans les racines d'une souche, une épingle du Bronze Final III de 0,18 m de longueur à la tête plate et au col renflé, décoré de deux bandes de cannelures.

Nous avons ici résumé schématiquement cinq années de fouilles. Cette Yrti:ulé.cmpole-.com:umc.e_filLfi:g - Final et se.t.i:11 ne au Hallstatt Final. Elle regroupe tumulus et tombes platées à la première période et, au Hallstatt des sépultures adventices aux constructions plus anciennes et un tumulus à sépulture unique de cette période. Elle est à l'image des nombreux champs de tumuli des Chaumes d'Auvenay pillés au XI^e siècle et dont nous ne connaissons que les résultats de ramassage sans jamais savoir à quel type de structure appartenait le mobilier et leur regroupement exact.