



HAL
open science

La transition Bronze-Hallstatt dans les sépultures de la nécropole de Thury, Côte-d'Or

Jean-Paul Guillaumet

► **To cite this version:**

Jean-Paul Guillaumet. La transition Bronze-Hallstatt dans les sépultures de la nécropole de Thury, Côte-d'Or. Transition Bronze final-Hallstatt ancien : problèmes chronologiques et culturels : colloque : 109e congrès national des sociétés savantes, Dijon, 1984, Section d'archéologie et d'histoire de l'art, tome II, Comité des travaux historiques et scientifiques, p. 45-53, 6 fig., 1984, (Actes du 109 congrès national des sociétés savantes. Section d'archéologie et d'histoire de l'art). hal-03367449

HAL Id: hal-03367449

<https://hal.science/hal-03367449>

Submitted on 16 Feb 2022

HAL is a multi-disciplinary open access archive for the deposit and dissemination of scientific research documents, whether they are published or not. The documents may come from teaching and research institutions in France or abroad, or from public or private research centers.

L'archive ouverte pluridisciplinaire **HAL**, est destinée au dépôt et à la diffusion de documents scientifiques de niveau recherche, publiés ou non, émanant des établissements d'enseignement et de recherche français ou étrangers, des laboratoires publics ou privés.



109^e CONGRÈS NATIONAL
DES SOCIÉTÉS SAVANTES
DIJON • 1984

**TRANSITION BRONZE FINAL
HALLSTATT ANCIEN:
COLLOQUE**

ARCHÉOLOGIE ET
HISTOIRE DE L'ART
TOME II

LA TRANSITION BRONZE-HALLSTATT DANS LES SÉPULTURES DE LA NÉCROPOLE DE THURY-CÔTE-D'OR

par Jean-Paul GUILLAUMET *

Fouillée depuis 1977, la nécropole protohistorique de Thury se situe sur le bord du plateau d'Uchey, aux lieux-dits « la Préc » et le « Bois de Vari-sey ». Quatre tumulus et un ensemble de tombes plates sont actuellement fouillés sur les sept tertres reconnus.

Le tumulus 1 est une construction du Hallstatt moyen. Limité par un cercle de pierres et un anneau d'argile, il possède une inhumation avec bracelet de bronze et un brassard de lignite dans un caisson quadrangulaire établi dans un dôme de pierres fichées. Le second présente les mêmes structures mais un four à chaux l'a détruit dans sa quasi-totalité. Les tumulus 3 et 4 sont des ensembles où les sépultures, malgré le peu d'indices, sont attribuables à la transition Bronze-Hallstatt. Le tumulus 3, à l'extrémité du plateau regroupe plusieurs structures imbriquées en pierres et terre. Il a subi des déformations considérables aux époques récentes dues à des apports de terre et à des tentatives d'exploration. La structure primitive est une butte en terre d'un mètre cinquante de haut environ et de seize mètres de diamètre, posée sur une aire damée couverte de charbons de bois et de menus fragments de céramique. Elle couvre une construction centrale rectangulaire en grès et en calcaires. L'individu est couché sur des dalles posées à plat. D'autres dalles empilées forment le caisson. Les parties est de cette construction et de la butte sont détruites par des recherches anciennes. Trois sépultures (3, 4, 5), à incinération, jalonnent la périphérie de ce premier monument. Elles forment des amas de pierres bien construits dans la terre jaune argileuse. La 3 fouillée en 1981, est une petite incinération dont la partie supérieure est bouleversée. Elle se date par un fragment

* AR. au CNRS. URA. 33 du CRA.



FIG. 1. — Situation de la nécropole de Thury. Extrait de la carte I.G.N. 2924 ouest au 1/25000.

d'urne à pâte noire lustrée du Bronze final III. La sépulture 4 se présente sous la forme d'une structure ovale de 1 m 80 sur 1 m 20 dont les pierres bien appareillées à plat forment une sorte de carapace de tortue. Constituée de pierres calcaires et de quelques grès, elle comporte une logette centrée large de 0 m 25, longue de 1 m 25 où sont disposés les ossements incinérés. Aucun mobilier ne les accompagne.

La sépulture 5 est comme la 4, chevauchée par une des couronnes extérieures des sépultures 1 et 2. Cette construction n'a cependant pas bou-

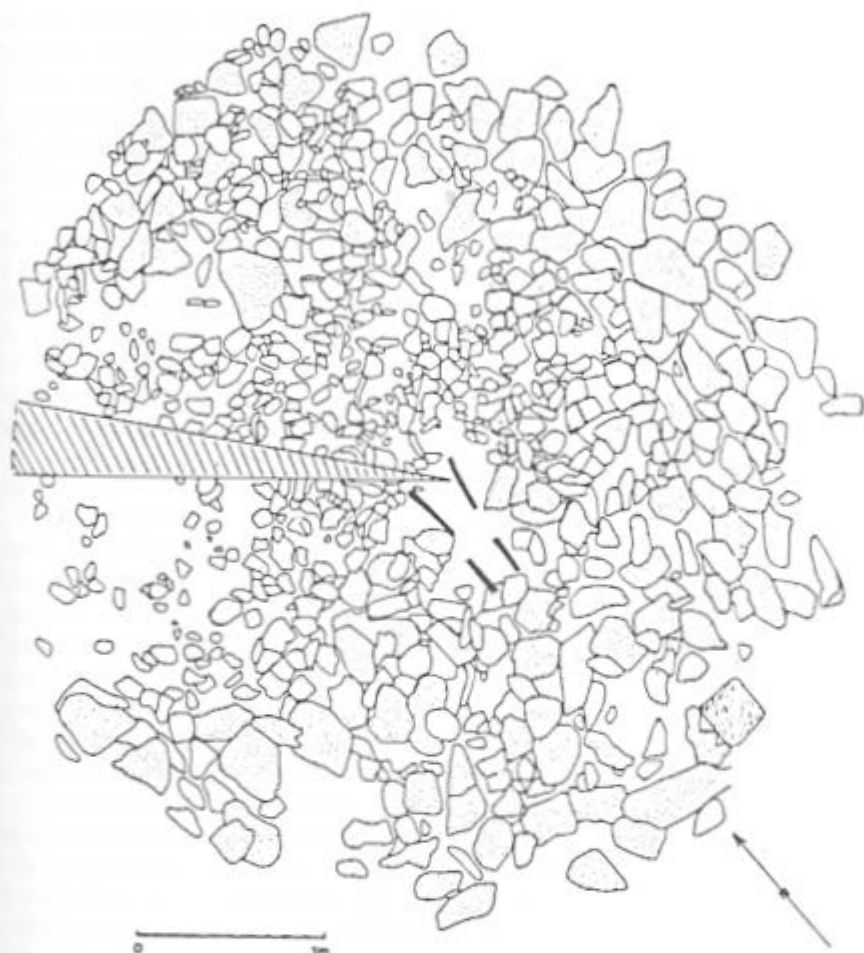


FIG. 2. — Plan du dôme du Tumulus I.

leversé la tombe qui se présente sous l'aspect d'un rectangle de 1 m 50 sur 1 m bien appareillé de grès et de calcaires. L'intérieur recèle un tas d'ossements incinérés. Cette tombe est posée sur une aire durcie et rougie par la crémation encore couverte par endroit de charbons et de menus fragments osseux. Une bûche carbonisée de plus d'un mètre cinquante de longueur gît sur le côté nord. Une petite construction circulaire ouverte lors de l'installation de la tombe 2 au Hallstatt moyen, recèle quelques tessons attribuables au Bronze final. De la seconde époque de construction, il subsiste la tombe centrale (2) à inhumation, intacte dans un caisson quadrangulaire de

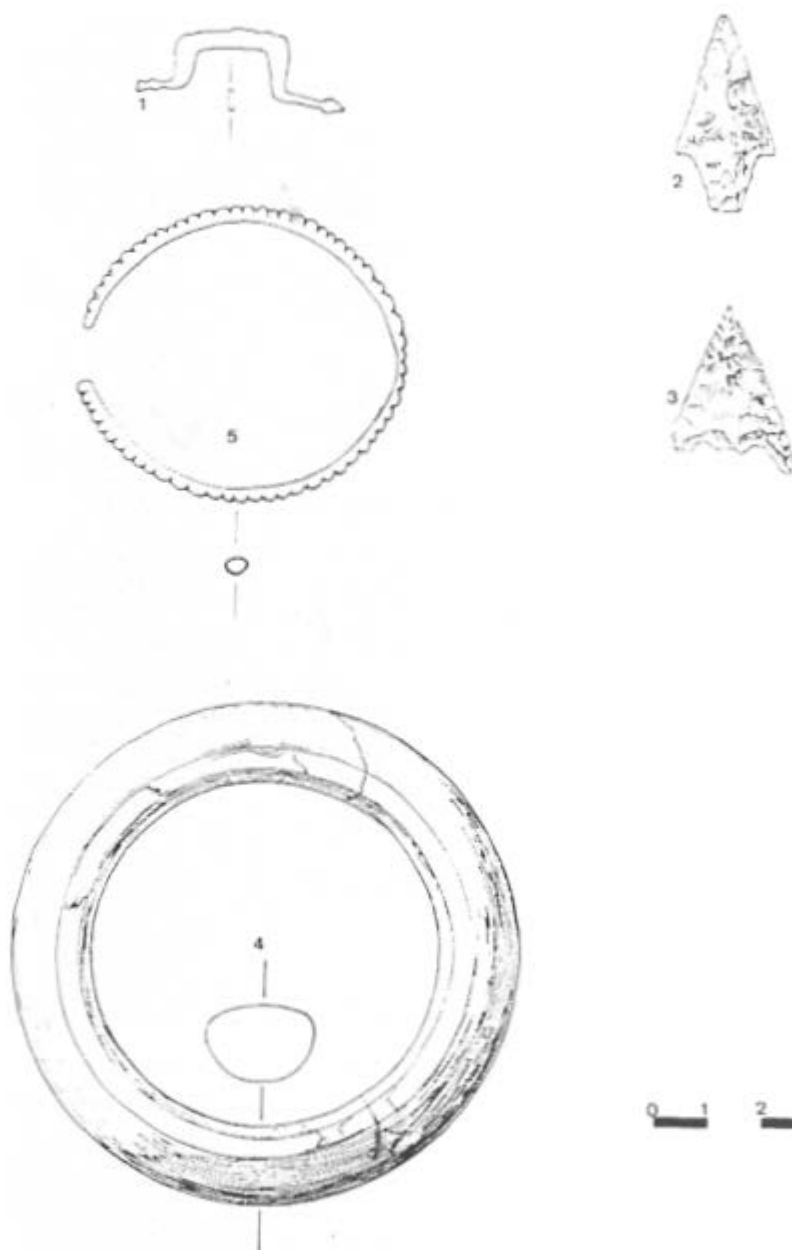


FIG. 3. — Mobilier du Tumulus 1:

1. Anse en bronze, 2 et 3. Pointe de flèche en silex.

4. Anneau d'avant-bras en lignite, 5. Anneau de bras en bronze (dessins D. B.

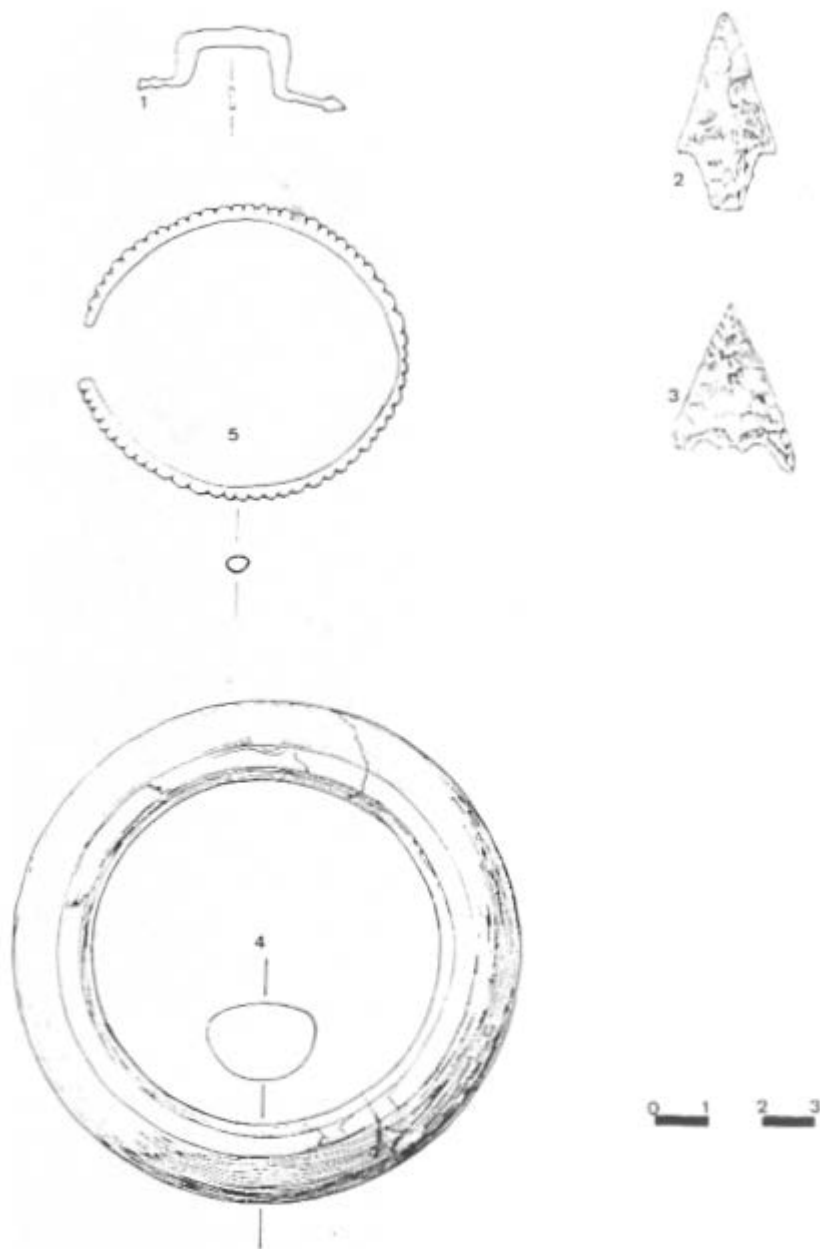


FIG. 3. — Mobilier du Tumulus 1:

1. Anse en bronze, 2 et 3. Pointe de flèche en silex.

4. Anneau d'avant-bras en lignite, 5. Anneau de bras en bronze (dessins D. Bertin).

pierres posées de champ au fond dallé, creusée en partie dans la butte du premier tumulus. Recouvert d'un blocage de pierres, le squelette, dont la tête se trouve au sud-est, est couché sur le dos, les bras le long du corps. Il porte une riche parure féminine: neuf anneaux de jambes, quatre à l'une des chevilles, cinq à l'autre, de forme ovale et au décor de stries, une boucle de ceinture en bronze, des bracelets de fer et de lignite à chaque poignet et des minuscules anneaux de verre et de bronze, des boucles d'oreilles formées de simples anneaux de bronze et un collier de perles d'ambre, de verre et d'or: posé sur le bassin, un pendentif en bronze est accolé à deux disques plein à bélière. Cette sépulture, datable du Hallstatt moyen se situe au centre d'un pierrier limité par un cercle de grandes pierres. Dans le secteur sud-ouest, les vestiges de la troisième construction chevauchent en partie les structures des premier et second état. Elle est du même type et de la même période que celles rencontrées dans les tumulus 1 et 2.

Le dôme, aux trois quarts détruit, recelait une inhumation accompagnée d'armilles de fer et d'un bracelet creux en bronze.

Deux sépultures (7 et 9) se situent sur le bord extérieur sud de ce troisième ensemble. La sépulture 7 est à moitié sous la couronne. Formée de pierres de champ sur l'extérieur et à plat dans le centre, elle renferme un squelette, orienté sud-nord. Il fut déposé dans un cercueil qui a favorisé le déplacement de certains ossements et le glissement des pierres qui le protégeait. Aucun mobilier ne fut recueilli. La 9^e sépulture se trouve sous les apports d'argile récents qui l'ont entamée pour une petite partie. Elle est bâtie en gros blocs posés de champ sur le pourtour et d'autres mis à plat en son centre. L'inhumé, orienté nord-sud, ne possède aucun mobilier.

Le tumulus 4 se présente sous la forme d'une butte de terre. Il comprend une inhumation excentrée, délimitée par un caisson de pierres qui a malheureusement souffert de l'installation de terriers d'animaux fousseurs. Au sud de ce tertre, quatre sépultures plates sont dégagées (3 inhumations, 1 incinération). La sépulture 1 contenait un squelette d'enfant avec un dépôt d'os d'animaux brûlés déposés aux pieds. De la sépulture 2, violée anciennement, il ne restait en place qu'un tibia en connexion avec l'astragale. L'incinération violée (sép. 3) renfermait quelques fragments d'os brûlés, et à l'extérieur des fragments de céramique et une épingle datables du Bronze final III. La sépulture 4, violée comme les précédentes, a livré une structure complexe et techniquement plus élaborée que les précédentes.

Le tumulus 5, plus au sud, se présente sous la forme d'une butte haute d'un mètre et de douze mètres de diamètre. Son ère est difficile à déterminer en raison de la grande densité de terriers et de racines. Aucune sépulture n'y a été découverte jusqu'alors mais des indications concernant la structure et la construction ont été notées. En effet, l'aire de construction est parsemée de charbons de bois et de très petits fragments de céramique, dans la plupart des cas en pâte rouge. Il est probable que, tout comme dans le tumulus 4, la sépulture soit excentrée.



FIG. 4. — Plan d'ensemble des structures en pierres du Tumulus 3. (1): état initial de la tombe centrale 2 (dessin A. Maillier).

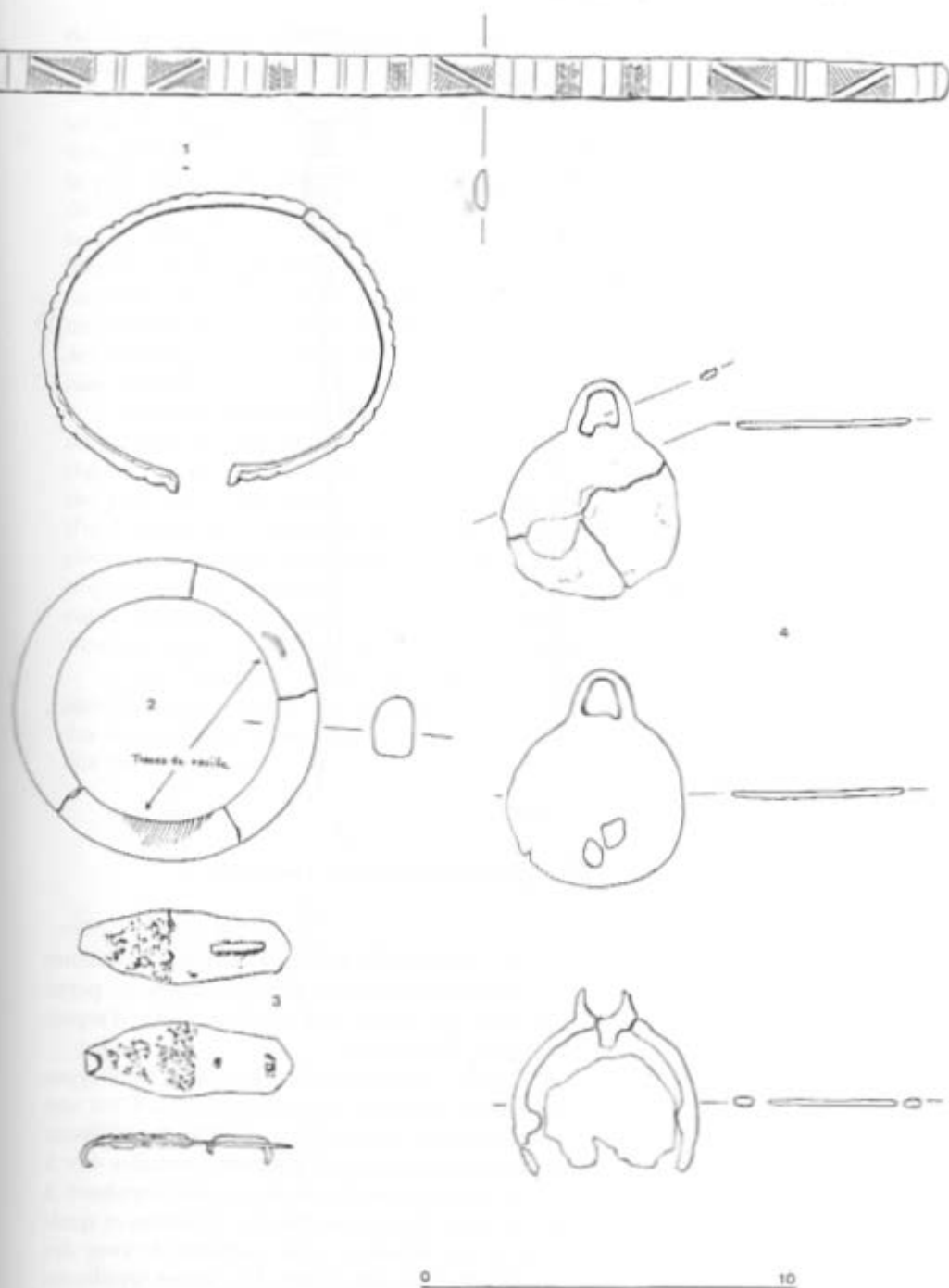


FIG. 5. — Mobilier de la sépulture 2 du Tumulus 3:

1. Anneau de jambe, 2. Bracelet en lignite,
3. Boucle de ceinture, 4. Disques en bronze, 5. Bélière (dessin D. Bertin).

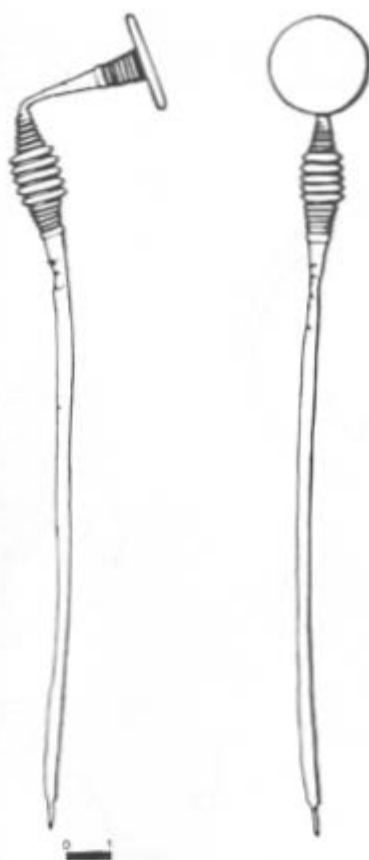


FIG. 6. — Épingle en bronze de la sépulture 3 du Tumulus 3.

Sur la pente sud-ouest de ce tertre, une structure annexe se présente sous la forme d'un pierrier homogène composé principalement de petits grès. Entre ceux-ci, fut découvert un disque plat en terre cuite, d'aspect grossier, à pâte noirâtre et à gros dégraissant.

La nécropole de Thury, dans sa partie fouillée, regroupe trois types d'ensemble. Le premier, homogène, regroupe les tumulus 1 et 2. C'est une seule sépulture, centrale, accompagnée de mobilier datable du Hallstatt moyen dans une construction en pierres et terre. Le second (tumulus 4 et 5 et les sépultures plates qui les accompagnent), regroupe une sépulture à incinération datable du Bronze final III par une épingle en bronze et quelques fragments de céramique et une sépulture sous tumulus (4) avec des bracelets en bronze et en lignite du Hallstatt ancien. Les autres sépultures

de ce second ensemble, à inhumation sont violées. Une seule a gardé les restes d'une offrande d'os d'animaux brûlés. On peut les dater d'une façon très large d'après les constructions du Bronze final au Hallstatt. Le troisième (le tumulus 3) possède une datation relative grâce aux superpositions des sépultures et au mobilier contenu dans certaines. Le tumulus en terre le plus ancien peut se dater par les quelques tessons des sépultures 3 et 8 du Bronze final III. Nous avons ici, à la même période, une sépulture centrale et l'inhumation (6) et des sépultures adventices à incinération (3, 4, 5 et 8). Ces 2 structures en pierres sont à rapprocher des constructions des tumulus 1 et 2 et datables du Hallstatt moyen. Les deux sépultures plates en bordure de l'ensemble sont des constructions du même type que celles des tombes plates. Elles n'ont livré aucun matériel qui permettrait une datation précise.

Plusieurs questions, encore non résolues, montrent la complexité des nécropoles de cette période dite de transition Bronze-Hallstatt, qui ne se traduit par aucun fait sur le terrain. L'existence d'offrandes, la coexistence des rites de l'inhumation et de l'incinération à la même époque, le viol d'une partie de la nécropole peu après sa construction, sont des éléments jamais signalés dans nos régions. La variété et la complexité des constructions de pierres contrastent avec l'absence de mobilier. L'existence des cercueils étant prouvée par le glissement des squelettes et des pierres, on peut supposer que des tissus et des objets de bois accompagnaient le mort.

Cette fouille fait douter des schémas traditionnellement admis sur les sites d'ensevelissement de ces périodes. Elle montre la richesse et la variété des structures en pierres qui n'ont jamais été étudiées dans les travaux de nos prédécesseurs.

BIBLIOGRAPHIE

- GUILLAUMET (J.P.), MARANSKI (D.) (1982), « La Nécropole de Thury », dans *Mémoires de la Commission des Antiquités de la Côte-d'Or*, XXXII, p. 30-38.

I

BILAN DES FOUILLES ARCHÉOLOGIQUES EN COTE-D'OR

Cette partie a été rédigée par les responsables de chacun des chantiers de fouilles. Elle est publiée avec la participation financière du Comité Départemental de la Recherche Archéologique en Côte-d'Or. Bénéficiant de subventions du Conseil Général de la Côte-d'Or, ce Comité a également contribué aux dépenses de chacun des chantiers. (Secrétariat du C.O.D.R.A.C. : M. le Directeur des Antiquités Historiques, 39, rue Vannerie, 21000 Dijon.)

LA NÉCROPOLE DE THURY *

Cette petite nécropole se situe sur le bord du plateau d'Uchey, à l'Ouest du petit village de Thury (canton de Nolay). Les tumuli sont connus depuis le début du siècle et vers 1920, un agriculteur du pays, Monsieur Dessandre, entreprit des sondages dans deux de ces tertres.

LES TUMULI

Trois se situent dans les prés et les champs, ancienne pâture communale divisée entre les agriculteurs de la commune, et un quatrième se trouve dans le bois attenant.

Le Tumulus I.

De 12 mètres de diamètre environ, il est fortement arasé par les labours. A l'extérieur, une bande de pierres posées à plat le limite, une chape d'argile où se mêlent de menus fragments de céramique lui succède et entoure un dôme central en pierre. Celui-ci, formé de grès et de calcaires fichés, entoure l'unique sépulture du Hallstatt Moyen-Final. Elle est malheureusement bouleversée en partie par les travaux du début du siècle. Il ne reste en place que la partie inférieure avec les os des jambes. Toute la partie supérieure est détruite et le mobilier qu'elle contient est dispersé dans les déblais anciens. Il s'agit de deux pointes de flèches en silex, d'une anse en bronze et de grands fragments de céramique à gros dégraissant décorée au bâtonnet et au doigt. Deux bracelets provenaient aussi du même lieu. L'un, en pseudo-lignite, fut recueilli par le premier fouilleur, et le second, en bronze, à petits godrons, fut ramassé par le locataire de la parcelle lors d'un épierrement. Les possesseurs actuels de ces pièces ont accepté dès le début des fouilles de nous les remettre. Le sol sur lequel repose le tertre est parsemé de minuscules fragments de céramique et de charbons de bois. Ces derniers proviennent d'un foyer établi dans une fosse à quelques mètres du cercle extérieur de pierres. Nous n'avons relevé aucune trace de fossé.

Le Tumulus II.

Il fut aussi exploré dès le début du siècle. Il se présente sous la forme d'une butte d'un mètre de hauteur et de 20 mètres de diamètre.

* Texte établi par J. P. Guillaumet et D. Maranski.

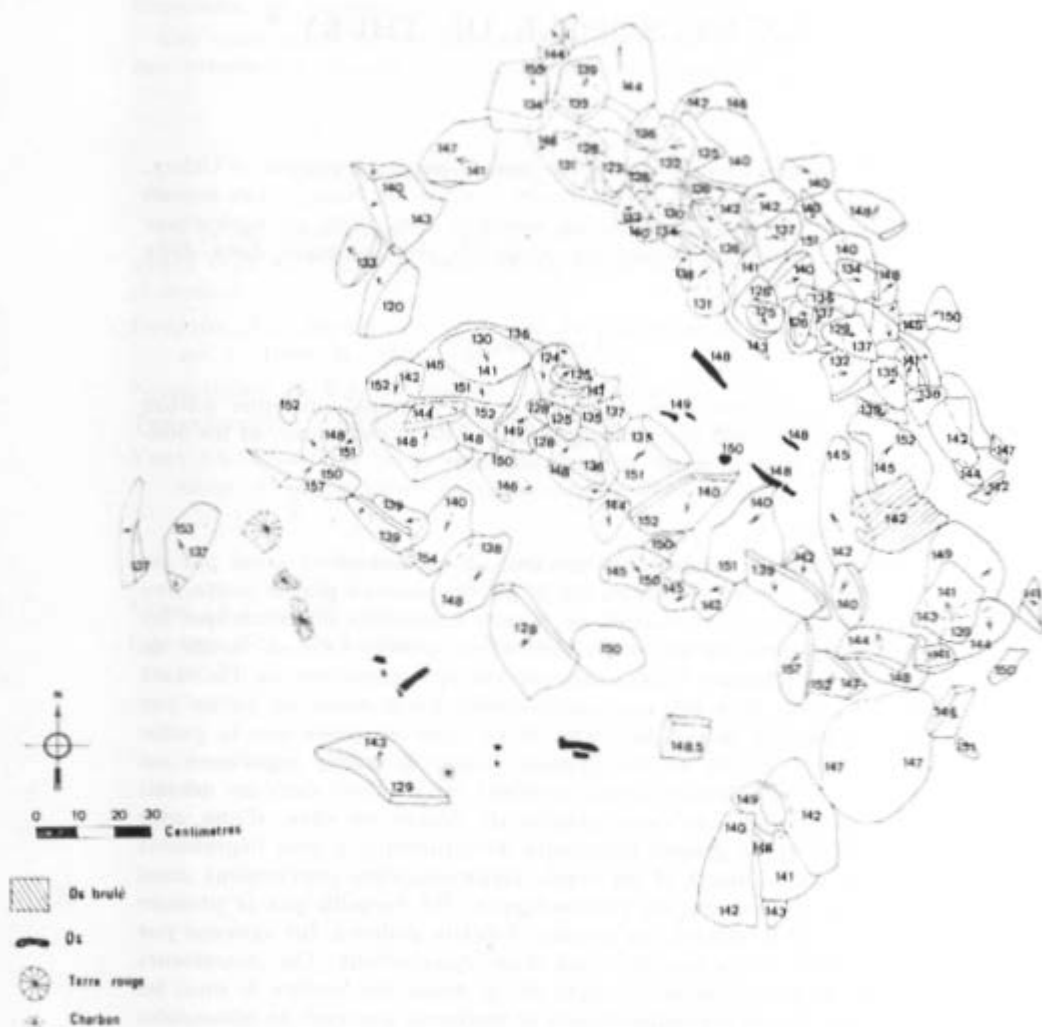


FIG. 1. — THURY, Bois de Varisey. Le caisson de la sépulture plate n° 1 après démontage des pierres de couverture.

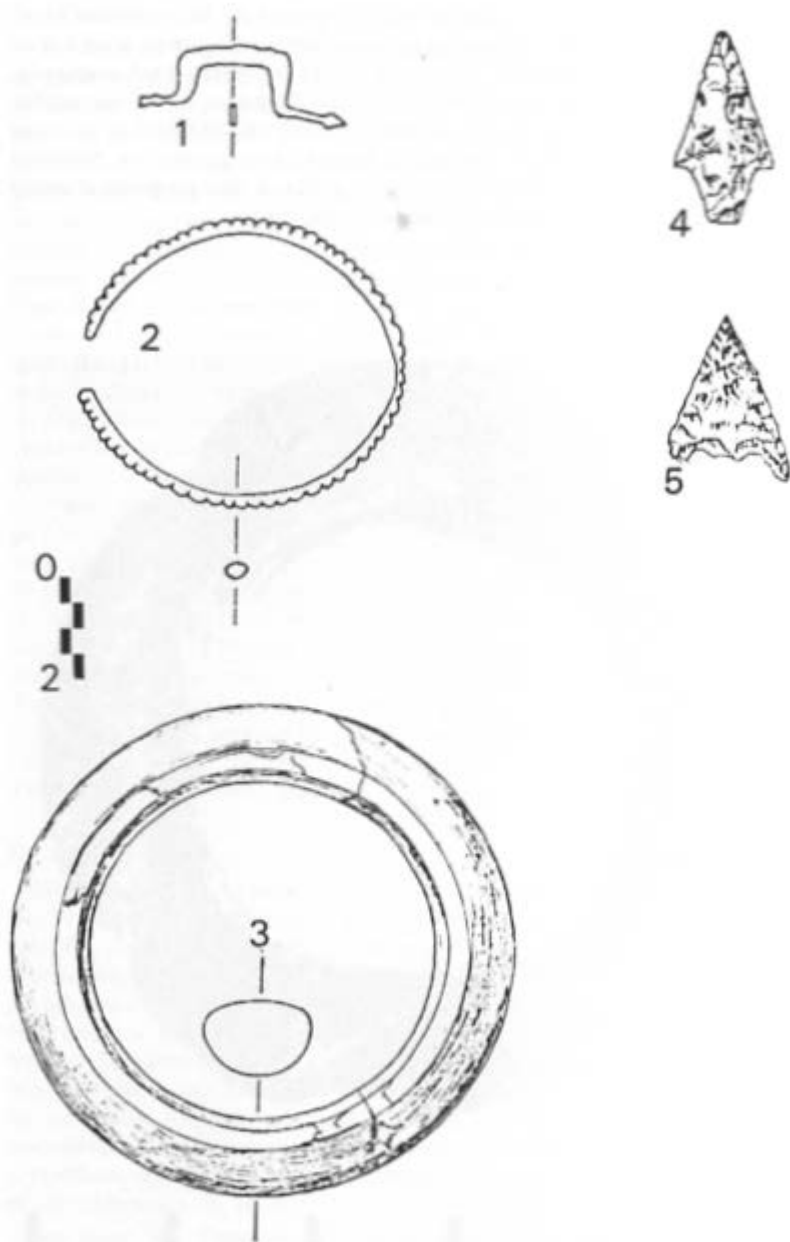


FIG. 2. — THURY, matériel du Tumulus I.

1) Anse en bronze ; 2) Bracelet en bronze ; 3) Brassard en pseudo-lignite ;
4 et 5) Pointes de flèches en silex.

Du terre primitif, il ne subsiste qu'une partie de la couronne extérieure large de 0,50 m environ où on recueillit un fragment d'un col en céramique fine, décoré au bâtonnet. Dans le centre s'est implanté, sans doute à l'époque médiévale, un four à chaux. C'est un édifice circulaire de trois mètres de diamètre environ, entouré d'un mur recouvert à l'intérieur de restes de chaux. Les pentes du tumulus sont encombrées de lentilles de terre mêlée à des paquets d'argile et de cendres, restes des « vidanges » du four.

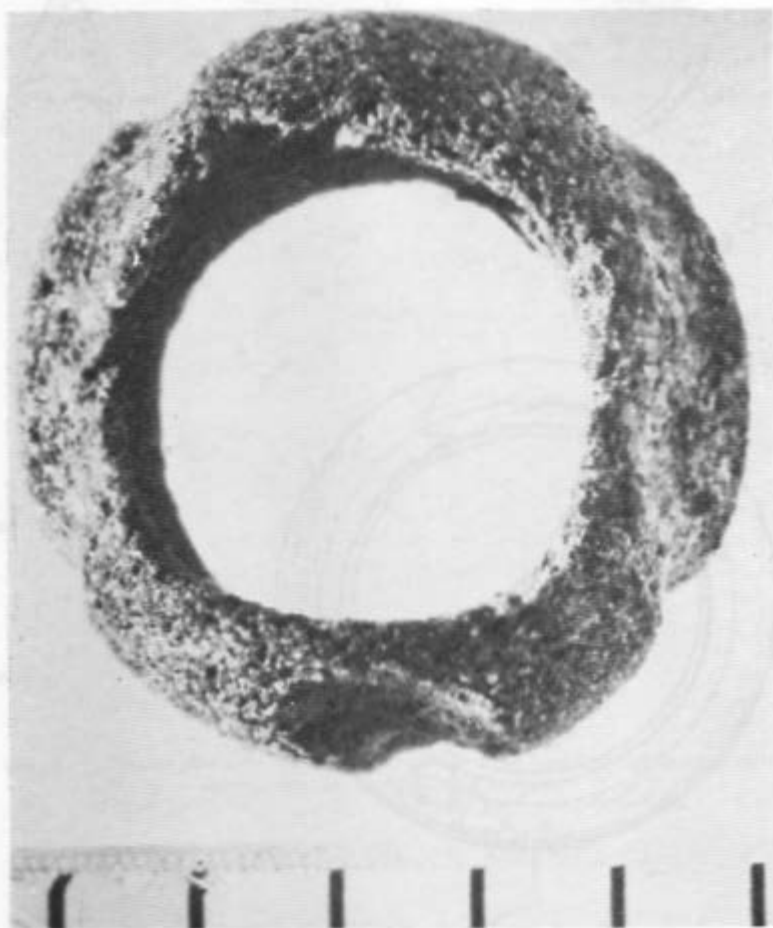


FIG. 3. — THURY, une perle de verre de la sépulture 2 du Tumulus II.
Cliché P. Buvot, Direction des Antiquités Préhistoriques de Bourgogne.
(\approx 51 mm).

Le Tumulus III.

Il forme un tertre de 26 à 28 mètres de diamètre et de deux mètres de hauteur. La fouille n'en est pas encore terminée et nous présentons seulement les premières remarques. A l'époque médiévale, les bords du tumulus reçoivent les nombreux dépôts de terre mêlée à des cendres et de l'argile qui proviennent du four du Tumulus II. La partie sommitale est recouverte d'un immense pierrier en calcaires de petites tailles. Il se pose sur un dôme de terre et recouvre ou détruit, dans sa partie sud, un ensemble formé d'une couronne de pierres debout sur plusieurs épaisseurs, d'un anneau d'argile et d'un dôme en pierres dont le centre est détruit. Ce pierrier est en cours de fouille et nous y avons trouvé en 1980 une sépulture féminine du Hallstatt Moyen-Final. Le caisson est creusé en partie dans le dôme en terre et construit en pierres plates dans sa partie la plus basse. Le squelette a la tête orientée au sud-ouest et est couché sur le dos, les bras le long du corps. La parure est très riche : quatre et cinq anneaux de jambes ovales, en bronze, regroupés aux chevilles et décorés de stries et chevrons, une boucle de ceinture en bronze, un bracelet en fer et un en pseudo-lignite à chaque bras, trois pendentifs en bronze, un ajouré et deux à la surface étamée, de minuscules anneaux de bronze et de verre au niveau des poignets, et un collier composé de feuilles de métal et de perles d'ambre. Deux anneaux de bronze très oxydés de chaque côté de la tête sont sans doute des boucles d'oreilles. Le début de la coupe dans le dôme d'argile, qui semble être le tumulus primitif, nous a fait découvrir à la base, dans le secteur Est, une sépulture à incinération du Bronze Final limitée par un cercle de pierres où était posé un fragment d'urne en pâte noire lustrée.

Le Tumulus IV.

Il se situe dans le bois de Varisey, à quelques dizaines de mètres du Tumulus I. Signalé par un chasseur, nous y avons découvert, lors des premiers travaux, les fragments de cinq bracelets plats de bronze décorés de bandes géométriques incisées, deux anneaux en pseudo-lignite et un fragment de céramique. Tous ces objets ont été ramenés à la surface par un blaireau et gisaient à l'entrée du terrier. La grande coupe, large de deux mètres, montre que le tumulus est essentiellement en terre et qu'il est très perturbé par les animaux fouisseurs. Nous n'avons retrouvé lors de la fouille aucune trace de la sépulture et seulement remarqué entre les zones perturbées un saupoudrage de fragments minuscules de céramique et de charbons de bois.

Au nord du Tumulus IV, nous avons rencontré un ensemble d'inhumation en sépultures plates et un grand cercle de pierres. Ces sépultures, dont l'ensemble s'étend sur plus de cinquante mètres de long et trente de large, n'ont jamais été bouleversées par les travaux agricoles. Elles se présentent sous l'aspect de cais-

sons en grès où gît l'inhumé avec des dépôts d'os d'animaux pour la première, d'un squelette de chien pour la troisième. Dans un secteur seulement décapé superficiellement, nous avons découvert, dans les racines d'une souche, une épingle du Bronze Final III de 0,18 m de longueur à la tête plate et au col renflé, décoré de deux bandes de cannelures.

Nous avons ici résumé schématiquement cinq années de fouilles. Cette petite nécropole commence au Bronze Final et se termine au Hallstatt Final. Elle regroupe tumulus et tombes plates à la première période et, au Hallstatt des sépultures adventices aux constructions plus anciennes et un tumulus à sépulture unique de cette période. Elle est à l'image des nombreux champs de tumuli des Chaumes d'Auvenay pillés au XIX^e siècle et dont nous ne connaissons que les résultats de ramassage sans jamais savoir à quel type de structure appartenait le mobilier et leur regroupement exact.