



**HAL**  
open science

## À propos de quelques objets célèbres des Alpes

Jean-Paul Guillaumet, Didier Maranski

► **To cite this version:**

Jean-Paul Guillaumet, Didier Maranski. À propos de quelques objets célèbres des Alpes. Duval Alain. Les Alpes à l'âge du Fer. Xe colloque sur l'âge du Fer, Yenne/Chambéry, s.d., CNRS, p. 233-238, 6 fig., 1991, (Revue archéologique de Narbonnaise. Suppléments ; 22). hal-03364594

**HAL Id: hal-03364594**

**<https://hal.science/hal-03364594>**

Submitted on 13 Apr 2023

**HAL** is a multi-disciplinary open access archive for the deposit and dissemination of scientific research documents, whether they are published or not. The documents may come from teaching and research institutions in France or abroad, or from public or private research centers.

L'archive ouverte pluridisciplinaire **HAL**, est destinée au dépôt et à la diffusion de documents scientifiques de niveau recherche, publiés ou non, émanant des établissements d'enseignement et de recherche français ou étrangers, des laboratoires publics ou privés.

REVUE ARCHÉOLOGIQUE DE NARBONNAISE

*Supplément 22*

## LES ALPES À L'ÂGE DU FER

Actes du X<sup>e</sup> colloque sur l'âge du Fer  
tenu à Yenne-Chambéry, réunis par

Alain DUVAL

*Ouvrage publié avec le concours du Ministère de la Culture  
et de la Communication  
Direction du Patrimoine  
(Sous-Direction de l'Archéologie)*

ÉDITIONS DU CENTRE NATIONAL DE LA RECHERCHE SCIENTIFIQUE

15, quai Anatole-France - 75700 PARIS

1991

## SOMMAIRE

AVANT-PROPOS .....	IX
--------------------	----

### A. — L'âge du Fer dans les Alpes françaises

C. BELLON, J. BURNOUF, J.-M. MARTIN, A. VEROT-BOURRÉLY. — Premiers résultats de fouilles sur le site de Gorge-de-Loup (Lyon-Vaise-69) .....	3
F. PERRIN. — Le site de la Chuire (camp de Larina, Hières-sur-Amby, Isère) et l'isle Crémieu à l'âge du Fer .....	21
B. FISCHER. — Les monnaies marseillaises et celtiques de Larina (Hières-sur-Amby, Isère) .....	49
Th. ODIOT. — Occupations fortifiées protohistorique de hauteur en Tricastin .....	57
J. VITAL. — Le site fluvial protohistorique du Pré de la Cour à Montagnieu (Ain). Note préliminaire .....	73
J. VITAL, J.-L. VORUZ. — Les tombes à incinération de la Tène ancienne de Chamboud à Montalieu-Vercieu (Isère) .....	83
A. BOCQUET. — L'archéologie de l'âge du Fer dans les Alpes occidentales françaises .....	91
M.-P. WILLIGENS. — L'âge du Fer en Savoie et Haute-Savoie .....	157
A. PICCAMIGLIO. — Rites funéraires dans la nécropole de Saint-Jean-d'Arves (Savoie) .....	227
J.-P. GUILLAÛMET, D. MARANSKI. — À propos des quelques objets célèbres des Alpes .....	233
H. MASUREL. — Présentation de vestiges de tissus du Hameau du Pré et de Sollières (Maurienne) .....	239
A. BOCQUET. — Nouvelles tombes gauloises en Dauphiné .....	247
J.-P. MILLOTTE. — Contribution à l'histoire de la recherche archéologique dans les Alpes françaises : le rapport Charles Chappuis .....	255
G. VICHERD. — Château-Gaillard (Ain) : l'occupation protohistorique sur le site du « Recourbe » .....	271
J. COURTIN, T. LEGROS, A. MULLER. — La sépulture du Grand Ségrîès à Moustiers-Sainte-Marie (Alpes-de-Haute-Provence) .....	283

### B. — Les Alpes et leurs abords dans l'Europe de l'âge du Fer

L. PAULI. — Les Alpes Centrales et Orientales à l'âge du Fer .....	291
P. BRUN. — Systèmes économiques et organisations sociales au premier âge du Fer dans la zone nord-alpine .....	313
S. PEYER. — L'âge du Fer en Valais (Suisse) (I) : de l'époque de Hallstatt à la Tène moyenne .....	333

# A PROPOS DE QUELQUES OBJETS CÉLÈBRES DES ALPES

J.P. GUILLAUMET et D. MARANSKI

## 1. — QUELQUES OBJETS DE TYPE ALPIN DES ÂGES DU FER AUX MUSÉES DE BEAUNE

En 1859, Ragon, alors Procureur Impérial à Villeneuve d'Agen (Lot), fit don au Musée Municipal de Beaune d'une série d'objets qu'il avait acquis par fouille ou don, lorsqu'il exerçait sa charge à Barcelonnette (Alpes de Haute-Provence).

Ces objets sont en partie décrits et dessinés dans l'ouvrage de C. Chappuis (Chappuis C., 1864, p. 41, Pl. I) et cités par E. Chantre (Chantre E., 1880, p. 11-12). Il nous a semblé utile de profiter de ce colloque pour les représenter et ainsi les mettre à disposition de tous.

Le premier groupe d'objets a été découvert dans la commune de Saint-Pons, au hameau de « La Frâche », lieudit « Le Clos ». Il provient d'une fouille menée, en 1858, par Cadran, Inspecteur des mines, et Ragon, alors en poste à Barcelonnette (Alpes de Haute-Provence).

- Fragment d'anneau creux (n° inv. 44.1283.1) en tôle de bronze autour d'une âme de bois dont les restes subsistent. Les extrémités, emboîtées, portent chacune une perforation qui contient encore une goupille métallique. Des séries de 5 stries parallèles, parfois usées et perpendiculaires au corps, le décorent sur sa partie externe. Diamètre : 77 mm.; hauteur : 8,8 mm. (Fig. 1, 2).
- Fibule en bronze à disque de type alpin (n° inv. 44.715) Longueur : 124 mm.; Diamètre du disque : 42,5 mm. Son état montre bien sa construction en deux pièces : la pièce de l'arc et l'épingle forment un ensemble. Le disque est percé par une fenêtre dont le métal est relevé le long d'un grand côté. Dans cette ouverture, le disque est glissé jusqu'à la base de l'arc. Il y est fixé par martelage de la bande de métal au bord de l'ouverture (Fig. 1,1).
- 4 anneaux en bronze, fermés, de section rectangulaire (n° inv. 44.1480; 44.1481; 44.1482; 44.1483). Ils portent, chacun sur leur face externe, un décor différent composé de stries formant des triangles opposés pointes à pointes, et des motifs géométriques. L'un d'eux (44.1481) porte sur la partie externe du corps d'importantes traces d'usure par frottement. Diamètre : 57, 48, 59, 63 mm. (Fig. 2).

Le second groupe d'objets a été découvert sur la commune de Saint-Pons, au hameau « La Lauze », lieudit « Les Cordeilles », lors de travaux agricoles par Bron, avant 1858. Ce matériel a été offert par le Dr. Olivier à Ragon.

- Deux anneaux en bronze plein, ouverts, de section quadrangulaire (n° inv. 44.1260; 44.1261). Diamètre : 93 mm.; hauteur : 10,2 mm. (Fig. 3).

Le dernier groupe se compose de deux bracelets et d'une fibule. Ces objets proviennent de la région de Barcelonnette.

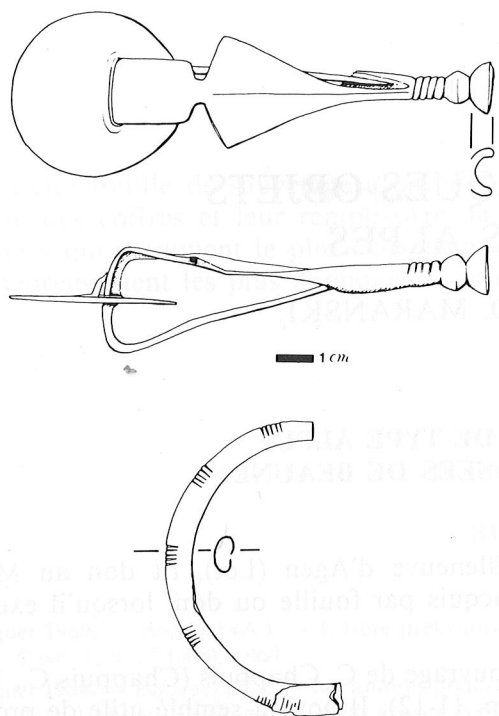


FIG. 1. — Commune de Saint-Pons, hameau de la Frâche, Lieu-dit « Le Clos »

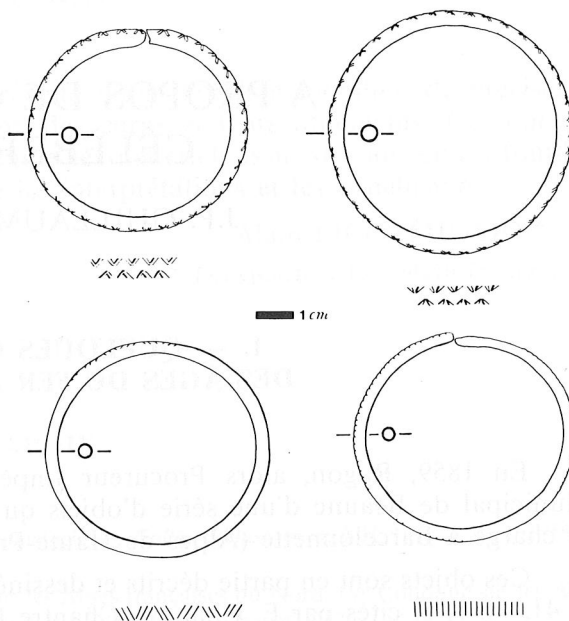


FIG. 2. — Commune de Saint-Pons, hameau de la Frâche, Lieu-dit « Le Clos »

- 2 bracelets en bronze, à tampons (n° inv. 859.2.1; 859.2.2 et 859.2.3). Le jonc en bronze massif se termine par des tampons creux, cylindriques, précédés de moulures décorées de stries. Diamètre : 82,87 mm. (Fig. 4).
- Fibule en bronze typique de La Tène moyenne (n° inv. 859.2.4). Le pied est attaché à l'arc et se termine par un décor de trois gorges, une boule décorée d'un esse, suivie d'une autre gorge et enfin d'un bouton orné de cercles concentriques en relief. Longueur : 96 mm; hauteur : 19,5 mm; Diamètre du ressort : 21 mm. (Fig. 4).

Ces trois ensembles sont typiques des Ages du Fer dans les Alpes. L'ensemble du hameau de la Lauze est datable du Hallstatt. Les anneaux massifs sont tout à fait comparables, par leur section et leur taille, aux anneaux de schiste, fréquents dans le Jura. L'ensemble de la Frâche n'est sans doute pas une sépulture mais plutôt un échantillonnage du mobilier qui existait dans ce cimetière. La fibule à disque dont le pied est le porte agrafe, offre de curieuses similitudes avec les objets de la civilisation de Golasecca, typique de la fin du premier âge du Fer. L'anneau creux est rare en ces régions et les bracelets sont semblables aux dizaines d'autres récoltés au XIX<sup>e</sup> siècle, dans cette région (Bocquet A., 1970, pl. 4). On les trouve également en Franche-Comté (exemplaire de Quingey, Musée de Beaune) et ils sont datés par A. Bocquet de la Tène Ancienne. Le dernier ensemble est hélas sans provenance précise. Il peut cependant s'agir d'objets d'une même tombe datable du début de La Tène II. Les bracelets à tampons sont d'un type classique. La fibule est très proche d'un exemplaire découvert à Rives au siècle dernier (*L'Art Celtique en Gaule*, 1983-1984, p. 116, n° 130).



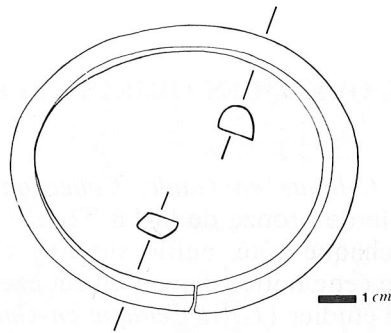


FIG. 3. — Commune de Saint-Pons, hameau « La Lauze », Lieu-dit « Les Cordeilles »

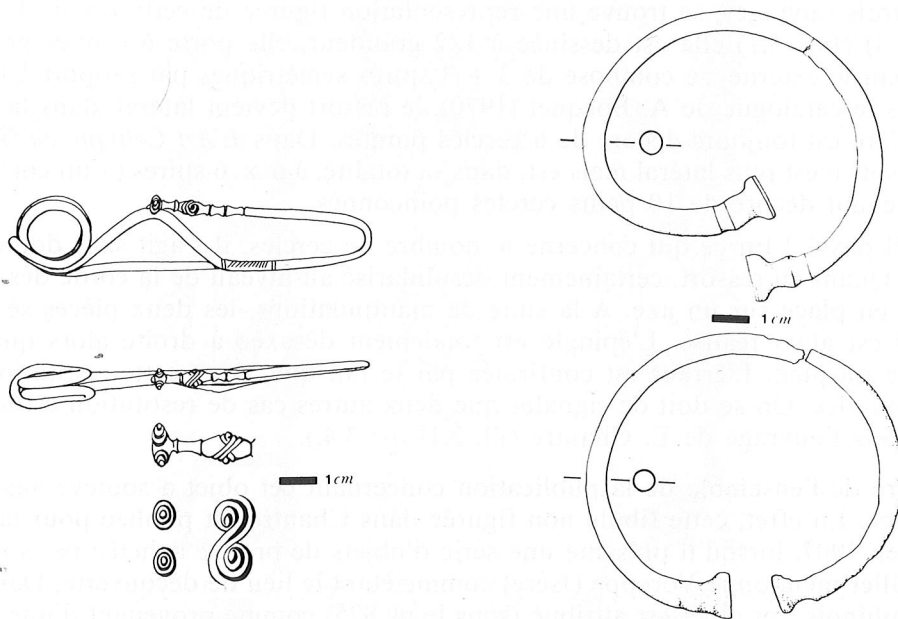


FIG. 4. — Région de Barcelonnette

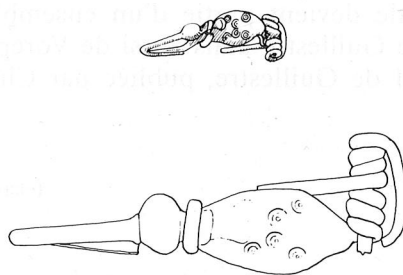


FIG. 5. — Fibule de Voreppe (Isère)  
1) d'après Muller H., 1907, pl. 1, n° 3  
2) d'après anonyme, 1983, p. 60, n° 52

## 2. — A PROPOS DE QUELQUES OBJETS CÉLÈBRES DES ALPES

Lors de l'exposition « *L'Art Celtique en Gaule, Collection des Musées de Province* » notre attention a été attirée par une fibule de bronze de la La Tène II à arc plat, pied libre à retour sur l'arc et au ressort à 6 spires de chaque côté, enfilé sur une charnière (« un côté manquant »). L'hypothèse signalée par l'auteur de cette notice d'avoir en cet exemplaire une « variante locale d'un modèle celtique » nous a incité à l'étudier (*L'Art Celtique en Gaule*, 1983-84, p. 60, n° 526).

Cette fibule a déjà fait l'objet en 1970 d'une étude descriptive dans le catalogue des collections préhistoriques et proto-historiques du Musée Dauphinois de A. Bocquet et, en 1907, dans l'article de H. Muller, « Mobilier Funéraire Alpin du 1<sup>er</sup> âge du Fer ».

Dans ces trois ouvrages, se trouve une représentation figurée de cette fibule. Dans H. Muller (1907, pl. I, n° 3) (Fig. 5,1) elle est dessinée à 1/2 grandeur, elle porte 6 cercles pointés sur l'arc et le ressort, à corde externe, se compose de 3 + 3 spires symétriques par rapport à l'axe, l'épingle est cassée. Dans le catalogue de A. Bocquet (1970), le ressort devient latéral, dans la description et la figuration. L'arc est toujours décoré de 6 cercles pointés. Dans *L'Art Celtique en Gaule* (1983-84) (Fig. 5,2), le ressort n'est plus latéral mais est, dans sa totalité, à 6 × 6 spires (« un côté manquant »). L'arc est maintenant décoré de 10 petits cercles poinçonnés.

Que s'est-il passé ? En ce qui concerne le nombre de cercles, il s'agit sans doute d'une erreur typographique. Quant au ressort, certainement désolidarisé au niveau de la corde dès la découverte, il est maintenu en place sur un axe. A la suite de manipulations, les deux pièces se séparent et le montage actuel est alors réalisé. L'épingle est totalement désaxée à droite alors que l'ardillon se trouve à gauche du pied. L'erreur est confirmée par le fait que, dans cette restitution, la fonction du ressort est annulée. On se doit de signaler que deux autres cas de restitution erronée de ce type se présentent dans l'ouvrage de E. Chantre (Pl. XII, n° 3.4.).

La relecture de l'ensemble de la publication concernant cet objet a soulevé aussi le problème de sa provenance. En effet, cette fibule non figurée dans Chantre est publiée pour la première fois par H. Muller en 1907, lorsqu'il présente une série d'objets de bronze achetée par son collègue Dr. P. Bisch. E. Müller mentionne Voreppe (Isère) comme étant le lieu de découverte. Dans le catalogue du Musée Dauphinois, cet objet est attribué (sous le n° 825) comme provenant d'une des sépultures de Guillestre (lieudit Peyre Haute) (Fig. 6). D'autres objets de la collection Bisch, publiés par H. Muller se trouvent aussi dans le catalogue du Musée Dauphinois : n° 822 : fibule discoidale, n° 823 : une chaînette, n° 826 ; bracelet à crotale, 830, 835, 839, 840, 842 : bracelets, n° 846 : couteau, n° 866-63 : 4 boutons, n° 870 : plaque de ceinture.

Enfin en 1983-84, cette fibule devient partie d'un ensemble, appelé La Sépulture de Peyre Haute, qui regroupe des objets de Guillestre mais aussi de Voreppe. Cette série n'a, naturellement, aucun rapport avec la sépulture I de Guillestre, publiée par Chantre, puis reprise par Déchelette (Manuel p. 363, pl. 436).

Jean-Paul GUILLAUMET  
(chargé de recherche au C.N.R.S. ERA 314)

D. MARANSKI

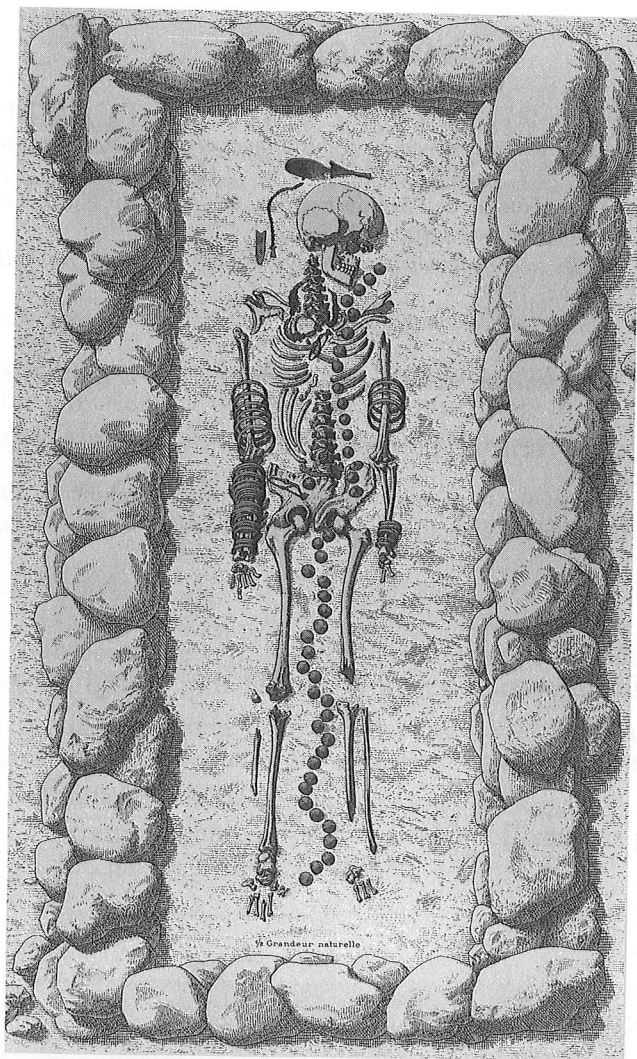


FIG. 6. — Sépulture de femme, Peyre-Haute, commune de Guillestre, d'après Déchelette, 1927, *Manuel*, T. IV.



## BIBLIOGRAPHIE

- Bocquet 1969.** — Bocquet (A.). — *Catalogue des collections préhistoriques et protohistoriques du Musée Dauphinois*, Grenoble, 1969.
- Bocquet 1986.** — Bocquet (A.). — L'archéologie de l'âge du Fer dans les Alpes du Nord, *Les Celtes et les Alpes*, catalogue de l'exposition tenue à Chambéry, Mai-Octobre 1986.
- Chantre 1870.** — Chantre (E.). — *Les nécropoles du premier âge du Fer des Alpes françaises*, Matériaux pour l'histoire primitive et naturelle de l'homme, 1870.
- Chantre 1880.** — Chantre (E.). — *Etudes paléoethnologiques dans le bassin du Rhône, Premier âge du Fer, nécropoles et tumulus*, Lyon, 1880.
- Chappuis 1862.** — Chappuis (Ch.). — *Etudes archéologiques et géographiques sur la vallée de Barcelonnette à l'époque celtique*, Paris, 1862.
- Collectif 1983.** — Collectif. — *L'art celtique en Gaule*, Catalogue de l'exposition tenue à Paris, Marseille, Bordeaux et Dijon en 1983 et 1984.
- Courtois 1961.** Courtois (J.C.). — Essai sur la protohistoire des Alpes du Dauphiné, *R.A.E.*, 13-14, 1961, p. 287 à 303.
- Muller 1907.** — Muller (H.). — Un mobilier funéraire alpin du premier âge du fer, *Bulletin d'Ethnologie et d'Anthropologie*, 1, 1907.