



HAL
open science

Objets, beaux, très beaux : objets ou trésors ?

Jean-Paul Guillaumet

► **To cite this version:**

Jean-Paul Guillaumet. Objets, beaux, très beaux : objets ou trésors ?. 1984-1994. Centre européen d'archéologie du Mont Beuvray, SAEM Nationale du Mont Beuvray, 1994, p. 82-87, 1994. hal-03363495

HAL Id: hal-03363495

<https://hal.science/hal-03363495v1>

Submitted on 6 Aug 2022

HAL is a multi-disciplinary open access archive for the deposit and dissemination of scientific research documents, whether they are published or not. The documents may come from teaching and research institutions in France or abroad, or from public or private research centers.

L'archive ouverte pluridisciplinaire **HAL**, est destinée au dépôt et à la diffusion de documents scientifiques de niveau recherche, publiés ou non, émanant des établissements d'enseignement et de recherche français ou étrangers, des laboratoires publics ou privés.

CENTRE EUROPEEN D'ARCHEOLOGIE DU MONT BEUVRAY

CENTRE EUROPEEN D'ARCHEOLOGIE DU MONT BEUVRAY



Lutèce: France

Manching: Allemagne

Orléans: France

Stradonice: Pays tchèques

Bourges: France

Zavist: Pays tchèques

Gergovie: France

Staré
Hradisko: Pays tchèques

Alésia: France

Bibracte: France

Devin
Bratislava: Slovaquie

Genève: Suisse

Velem-st-Vid: Hongrie

Bâle: Suisse

Gellerthegy: Hongrie

Heidentränk: Allemagne

Karaburma: Serbie

Heidengraben: Allemagne

Bologne: Italie

ERRATA

pages 39, 40, 41 Monsieur Michel Pernot, directeur de recherche au CNRS, fut oublié malencontreusement alors qu'il est une cheville ouvrière du Centre européen d'archéologie depuis l'année 1987. Tout naturellement, son nom devait s'inscrire dans la colonne des équipes de recherches.

pages 40, 41 Monsieur Daniele Vitali a subi le même sort ! Ricercatore confermato presso l'Istituto di Archeologia dell'Università de Bologna, depuis 1989, avec dynamisme et entrain, il participe activement aux recherches du Centre européen d'archéologie. Son nom lui aussi doit figurer dans les équipes de recherche.

pages 38, 39 Le patronyme de Monsieur Périchon fut malmené par l'adjonction d'un deuxième "r".

page 9, photo 4 Le prénom de Monsieur Haffner est sans aucun doute Alfred et non Albert. La rédaction le prie de l'excuser pour cette regrettable erreur.

page 84 Les objets représentés sont du Musée des Antiquités Nationales de St Germain en Laye et non pas du musée Rolin, mais sans aucun doute proviennent de Bibracte.

page 53 Une confusion intégrale s'est glissée dans les légendes : pour le bien-être du lecteur et le soulagement de Monsieur Hervé Richard, chargé de recherche au CNRS, chercheur au Centre européen d'archéologie, voici donc un rectificatif :

1. Hêtre (*Fagus silvatica*), détail, grossissement ≈ 4800

2. Chêne (*Quercus sp.*), grossissement ≈ 1800

3. Bouleau (*Betula verrucosa*), grossissement ≈ 2000

Photos : P. Ruffaldi, Laboratoire de Chrono-Ecologie, CNRS UPR 7557, Besançon.

Le laboratoire de "dendrochronologie" n'existe pas.

Par contre, la photo de digitale est exacte.

Merci à tous de votre compréhension.

1984
1994



*« Ils font des fouilles » répondit l'homme au curieux.
Dubitatif l'autre dit... « et ils en trouvent ? »*





OBJETS BEAUX TRÈS BEAUX: OBJETS OU TRÉSORS?

JEAN-PAUL GUILLAUMET

*A son apparition ou sa naissance,
sous l'outil du fouilleur,
l'objet est une sculpture
qui lentement émerge du sol.
Choc devant le témoin, excitation
devant les formes exubérantes créées par
le caprice des concrétions et des oxydes,
il devient lisible par un travail rigoureux
de compréhension et de restitution.*

Parties informes en apparence, témoin d'un ensemble complet dont ne nous est parvenue que la pièce perdue, cassée, l'objet archéologique est toujours le message d'une femme, d'un homme, d'un artisan, d'un agriculteur, d'un commerçant, d'un noble, d'un berger qui le fit, qui l'utilisa.

Il nous fait revivre les événements exceptionnels : parures riches pour les fêtes et cérémonies, armes pour la guerre et la marque de son rang, et aussi outil quotidien pour fabriquer, réparer, vaisselle pour tous les jours et plus élaborée pour les festins. Il est le souvenir des longs voyages des commerçants audacieux et des expéditions guerrières. Il est cadeau, butin, achat ou souvenir de famille. Il est, comme aujourd'hui, ce qui nous différencie et nous fait reconnaître comme partie d'un groupe. Pour l'archéologue il n'est jamais objet de collection, il est objet d'étude, d'un discours sur une civilisation avec une explication rigoureuse de sa connaissance.

Naturellement, comme tout être humain, nous gardons le souvenir et parlons avec émotion des grandes découvertes du hasard, des

collègues ou de nous : vase de Vix, torques de Mailly-le-Camp, casque d'Agris, divan de Hochdorf... L'« invention » d'objets somptueux donne l'ivresse et souvent la gloire. Ils seront l'orgueil des expositions et des musées. Ils comblent nos envies de merveilleux, ravivent l'idée du barbare et éludent trop souvent la quotidienneté de nos ancêtres. Le bel objet renforce l'aspect ostentatoire et ne fait qu'épaissir le mystère. L'objet, simple en apparence, banal, nous explique les Celtes, nous les rend plus proches. Il nous les présente organisés, dans un confort comparable à celui de nos arrière-grands-parents. Il remplace, par opposition au trésor, le mystère par la connaissance.

Jean-Paul Guillaumet
Directeur du Centre européen d'archéologie

Les sculptures gauloises sont encore très rares. L'essentiel des œuvres reconnues est en bois. Les éléments découverts (ici la statue d'Euffigneix, Haute-Marne), nous montrent tous la même volonté : transmettre un message idéologique au moyen de codes reconnus par tous (le torque, le sanglier et l'œil sur le côté droit).

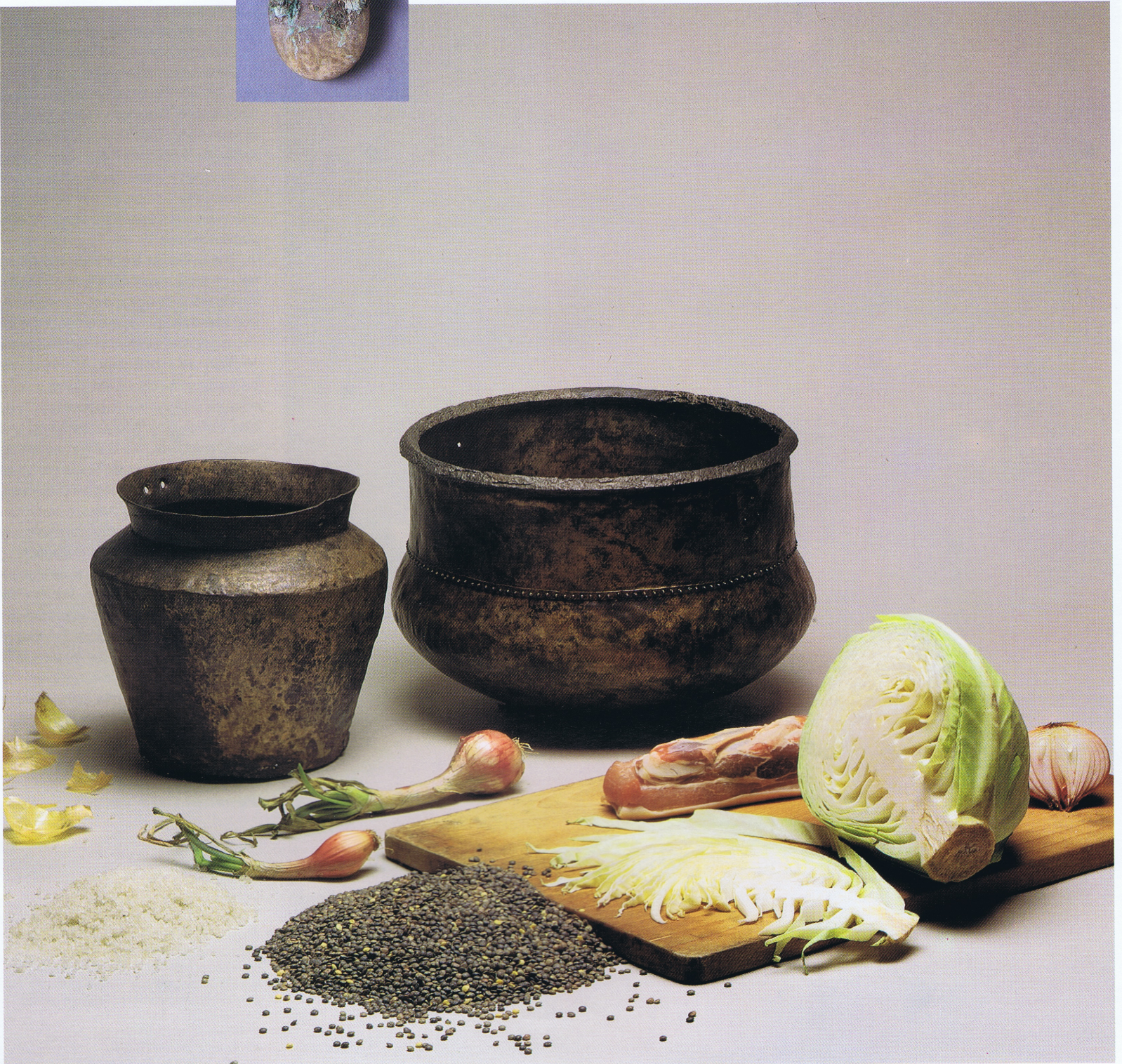
Nos commentaires esthétiques ne peuvent pas ressusciter la force des signes. En revanche, les ethnologues nous proposent des comparaisons qui font entrevoir des sources lointaines. (Fac-similé, original au Musée des Antiquités Nationales, St Germain-en-Laye).



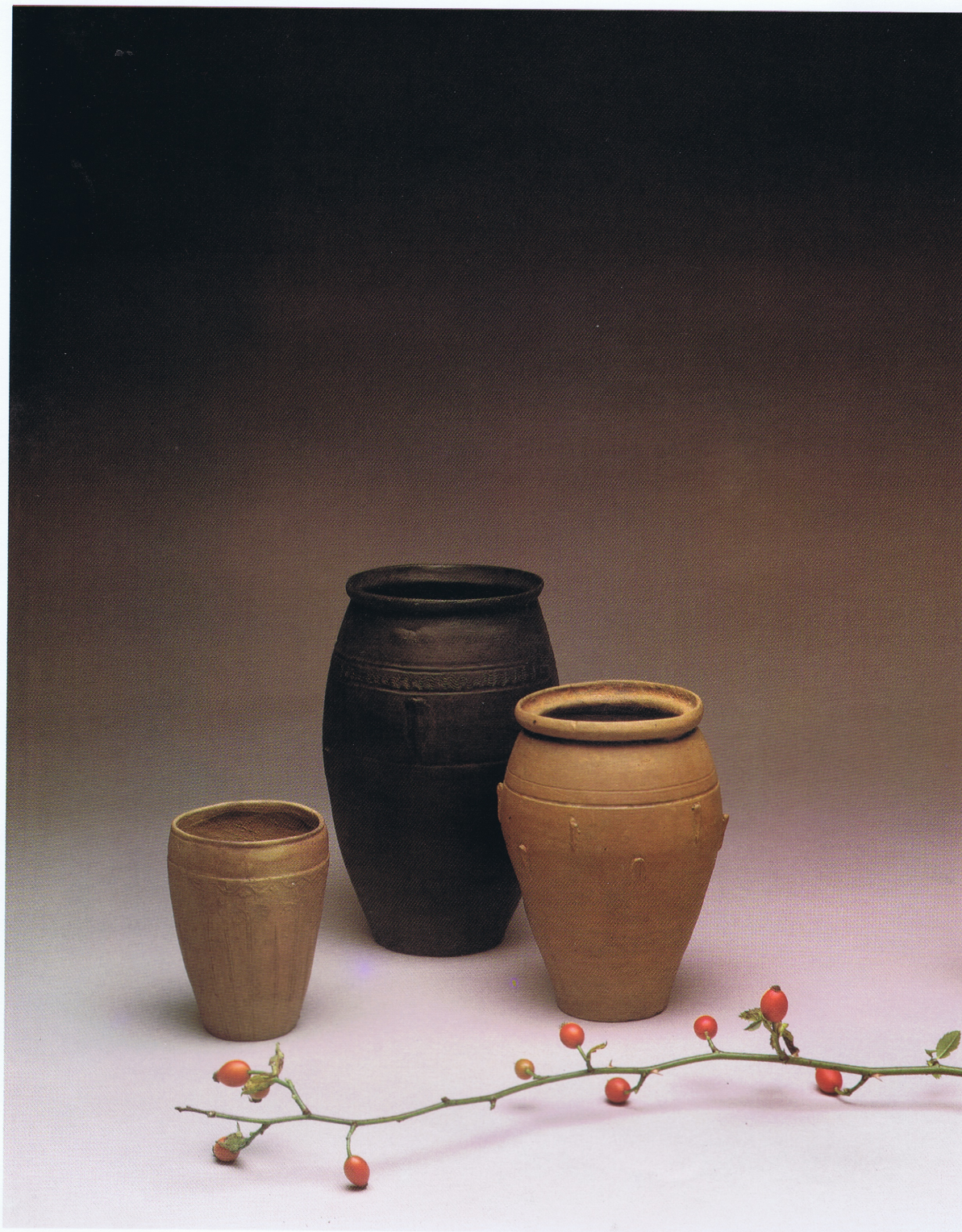


Dans un oppidum qui fut tranquillement abandonné pour Augustodunum, les chercheurs savent qu'ils ne trouveront pas facilement les objets prestigieux que des événements dramatiques ou des circonstances exceptionnelles enfouissent sous la terre. Parfois un objet insolite comme ce galet de quartzite poli,

serti dans sa monture de bronze, émeut le chercheur occupé à enregistrer patiemment les traces de la ville. C'est dans la Saône que, depuis cent ans, dragues et fouilles subaquatiques récoltent ces chaudrons fabriqués sans doute à Bibracte (Musée Denon, Chalon-sur-Saône).



OBJETS BEAUX TRÈS BEAUX: OBJETS OU TRÉSORS?



Luxury objects: useful items or simply treasure?

Every archaeological object is like a sculpture which appears from the ground covered with concretions and oxides. It often seems shapeless before the work of restoration. The lost or broken item we find is the evidence of a complete object which is like a message from the man or woman, the craftsman, the farmer, the merchant, the noble or the shepherd who made it or used it.

The events of life are evoked for us through the finery got ready for ceremonies, the weapons for war and as signs of rank, and also through more ordinary tools for making and repairing, and sets of pots for everyday use or for feasting. Any object may be the reminder of long and daring trading voyages or of warfaring expeditions. They also include gifts, booty, purchases and family heirlooms. As is the case nowadays, objects serve both to identify us as part of a group or to show up our differences. For the archaeologist they are never collector's items but always the object of study to increase knowledge of a civilization.

Of course we cannot fail to be impressed by famous discoveries like the Vix vase, the torcs of Mailly-le-Camp, the Agris helmet or the Hochdorf couch, the pride of museum collections. But these marvellous objects distract us from the day to day life of our ancestors and render their lives more mysterious. Ordinary objects help explain the Celts to us and bring them nearer, showing them living rather like our great-grandparents. Unlike the luxury objects, they confer understanding rather than awe.

*Gobelets, vases et pots à condiments sont les « trésors » qui réjouissent les archéologues par l'abondance d'informations technologiques qu'ils contiennent.
(Fac-similés d'objets du musée Rolin, Autun, en provenance de Bibracte).*

*Objets à faire pâlir d'envie
les plus grands bijoutiers
de notre époque.
Étonnantes fibules
et perles lumineuses
des générations précédentes
à la création de Bibracte.
Ces parures ponctuent*

*l'histoire des Gaulois
de leur forme, leur couleur,
comme autant de repères
laissés par les créateurs
de la mode d'antan.
(Musée Rolin, Autun,
en provenance
de la région champenoise).*



OBJETS BEAUX TRÈS BEAUX: OBJETS OU TRÉSORS?

Animal courageux et rustique, nourriture des longs hivers, le sanglier ou cochon, élevé en semi-liberté, est le thème favori des animaliers de la période de Bibracte : « Cochon au saloir repousse l'hiver noir »• (Provenances, au centre : Bata, Hongrie, musée national ; à gauche : Jœuvres, Haute-Loire, musée de Roanne ; à droite : Bibracte, musée de Nevers. Fac-similés).



Les torques en bronze ouvragé comme ceux-ci du début de l'époque celtique sont symboles de pouvoir, de classe sociale et de prestige. A l'époque de Bibracte, bien que connus par des figurations et des textes, ils sont encore à découvrir. (Musée Rolin, Autun, en provenance de la région champenoise). L'imaginaire et la créativité sans doute très codés de l'artiste gaulois trouvent leur plénitude dans la numismatique. (Musée Rolin, Autun).





REMERCIEMENT

Cet opuscule, forme différente de communication archéologique n'aurait jamais vu le jour sans le soutien du président de la République Monsieur François Mitterrand et de nos tutelles, plus particulièrement le Ministère de la Culture et de la Francophonie, la mission interministérielle des Grands Travaux, le Conseil régional de Bourgogne, les Conseils généraux des départements de la Nièvre et de Saône-et-Loire.

Qu'ici tous soient remerciés, ainsi que toutes les personnes qui depuis dix ans nous soutiennent, nous conseillent et nous encouragent pour nos réalisations.





Claude Gollot tient
à rendre hommage
à la mémoire
de M. Claude d'Arbaumont
maître imprimeur
qui dirigea l'entreprise
Darantiere et l'initia aux
subtilités de la typographie.

Ce maître imprimeur
et ceux qui le précédèrent
à la direction de ses ateliers
surent être amateurs
des textes qu'ils composaient
jusqu'à prendre le risque
bien au-delà de « la commande »
d'imprimer les premiers
entre autre chef-d'œuvre :
« Ulysse » de James Joyce,
à une époque où beaucoup
considéraient ces écrits-là
comme licencieux et
la « Lost génération » de
Montparnasse comme
une bande de « pochtrons ».

En espérant que les alinéas,
interlignes, « coupes »...
soient de bonne ordonnance
au service du texte.
Pour ce travail,
nous aurions souhaité
ses critiques et son agrément.

Directeur artistique,
éditeur délégué,
Claude Gollot

Photographies :
Antoine Maillier,
Claude Gollot



Révision des textes :
Myriam Giudicelli

Secrétariat :
Patricia Gueugnot

Illustrations techniques :
Daniel Beucher
et Anthony François

Traductions anglaises :
Rob Urie
et Ian Ralston

Réalisé sur les presses
de l'imprimerie Darantiere
à Dijon-Quetigny

Composé à Dijon
en Garamond Darantiere
par la société Traitext

Les photos aériennes
ont été possibles avec
le Mongolfière club Morvan
et l'avion de la région Bourgogne,
pilote par René Goguey

Jacques Vaude et sa jument,
Nympe des Bois,
nous ont prêté
leur gracieux concours

Un grand merci
à l'O.N.F. et à ses forestiers
ainsi qu'à toute l'équipe
du Centre européen d'archéologie
du Mont Beuvray

Les photos 24 x 36
ont été réalisées
avec du matériel Nikon,
des films Ektachrome
et du matériel Balcar pour les lumières

Cet ouvrage est une publication
du Centre européen d'archéologie
géré par la SAEM nationale
du Mont Beuvray sous la présidence
de Mr Michel Colardelle
58370 Glux en Glenne
RCS Nevers B 380 686 329
Tous droits réservés
pour tout pays © Beuvray

Achévé d'imprimer le 25 mars 1994
ISBN-2-909668-07-X



CENTRE EUROPEEN D'ARCHÉOLOGIE

