



**HAL**  
open science

**L'occupation celtique de la Grande Plaine hongroise :  
ses caractéristiques et son insertion dans la mosaïque des  
peuples de la Grande Plaine (Scythes, Daces et  
Sarmates) : fouille du site de Sajopetri (département de  
Borsod-Abàng-Zemplén)**

Jean-Paul Guillaumet, Sylvie Boulud

► **To cite this version:**

Jean-Paul Guillaumet, Sylvie Boulud. L'occupation celtique de la Grande Plaine hongroise : ses caractéristiques et son insertion dans la mosaïque des peuples de la Grande Plaine (Scythes, Daces et Sarmates) : fouille du site de Sajopetri (département de Borsod-Abàng-Zemplén). Rapport annuel d'activité scientifique 1996 du Centre archéologique européen du Mont Beuvray, Centre archéologique européen du Mont Beuvray, p. 162-178, 14 fig, 1996, 2 909668 11 8. hal-03363182

**HAL Id: hal-03363182**

**<https://hal.science/hal-03363182>**

Submitted on 4 Aug 2022

**HAL** is a multi-disciplinary open access archive for the deposit and dissemination of scientific research documents, whether they are published or not. The documents may come from teaching and research institutions in France or abroad, or from public or private research centers.

L'archive ouverte pluridisciplinaire **HAL**, est destinée au dépôt et à la diffusion de documents scientifiques de niveau recherche, publiés ou non, émanant des établissements d'enseignement et de recherche français ou étrangers, des laboratoires publics ou privés.

RAPPORT ANNUEL  
D'ACTIVITÉ SCIENTIFIQUE  
1996

du

Centre archéologique européen du Mont Beuvray

# RAPPORT ANNUEL D'ACTIVITÉ SCIENTIFIQUE 1996

du

Centre archéologique européen du Mont Beuvray

Glux-en-Glenne  
Centre archéologique européen  
décembre 1996

119

# SOMMAIRE

Introduction (VINCENT GUICHARD)	2
1- Prospections sur le massif du Mont Beuvray (JEAN-LOUP FLOUEST)	5
2- Projet GéoTopoCart (DR. FRANZ SCHUBERT)	10
3- Prospections géophysiques (MITJA GUŠTIN ET BRANKO MUŠIC)	17
4- Prospections pédestres au Mont Beuvray (ROLAND NIAUX ET DIÉGO AVOSCAN)	42
5- La Porte du Rebut (KENNETH AITCHISON, IAN RALSTON, SABINE RIECKHOFF, OTTO URBAN)	46
6- La Fontaine St-Pierre (HERVÉ RICHARD ET PHILIPPE BARRAL)	127
7- Le couvent des Cordeliers (PATRICE BECK ET JÓZSEF LASZLOVSZKY)	135
8- Les mortiers du couvent (STÉPHANE BUTTNER)	147
9- Note sur la carte géologique (SÉBASTIEN LEBAULT)	158
10- Fouille du site de Sajopetri, Hongrie (JEAN-PAUL GUILLAUMET ET SYLVIE BOULUD)	162

**-10-**

***RECHERCHES EXTÉRIEURES***

**L'OCCUPATION CELTIQUE**

**DE LA GRANDE PLAINE HONGROISE**

**SES CARACTÉRISTIQUES ET SON INSERTION DANS LA  
MOSIQUE DES PEUPLES DE LA GRANDE PLAINE**

**(SCYTHES, DACES ET SARMATES)**

**FOUILLE DU SITE DE SAJOPETRI**

**(DÉPARTMENT DE BORSOD-ABÀNG-ZEMPLÉN)**

par

**Jean-Paul Guillaumet**

chargé de Recherches au CNRS

UMR 5534/ CNRS, université de Bourgogne

et

**Sylvie Boulud**

étudiante-chercheur à l'université de Bourgogne



## 10.1 INTRODUCTION

La mission de courte durée réalisée en avril 1995 nous avait permis de reconnaître l'existence d'une implantation celtique à l'est de la Pannonie, dans la Grande Plaine hongroise (Nagy-Magyar-Alföld) que parcourent la Tisza et ses affluents aux cours sinueux et aux débordements fréquents.

Dans le cadre des grands travaux d'aménagement touchant la Grande Plaine, une prospection aux abords des zones à sépultures celtiques a permis de repérer plusieurs habitats. On a décidé de fouiller dans son intégralité le site de Sajópetri (département Borsod-Abàng-Zemplén), sur l'emprise de l'autoroute M3 (site n° 46A) (fig. 10.1). En effet, les sondages de contrôle et prospections géophysiques laissaient supposer des résultats prometteurs.

L'équipe hongroise, placée sous la direction de M. Szabo, P. Raczky et B. Kriveczky, a débuté le sauvetage dès septembre 1995. Nous sommes intervenus sur ce même site de Sajópetri en juillet 1996 pendant trois semaines. En raison de la convention existant entre l'université de Bourgogne et l'université Eötvös Loránd de Budapest, six étudiants dijonnais ont pris part aux recherches dirigées par J.-P. Guillaumet et S. Boulud, adjointe de chantier. Nous avons travaillé en étroite collaboration avec nos collègues hongrois, c'est-à-dire avec B. Kriveczky, responsable des fouilles, Z. Czajlik, responsable des étudiants de l'université Eötvös Loránd, E. Lovász, conservateur au musée de Miskolc et S. Benyei et E. Nagy, techniciens du musée de Debrecen.

Les étudiants ont travaillé sur plusieurs types de structures (habitations, foyer, four, sépulture, etc.) nécessitant différentes techniques de fouille. L'abondance du mobilier leurs a permis de se familiariser avec le matériel hongrois de l'époque celtique. Des exercices pratiques (techniques de relevé et d'enregistrement, élaboration d'un schéma stratigraphique à partir d'un dessin de coupe, etc.) et des visites de musées (Musée National Hongrois de Budapest, musées de Debrecen, Miskolc) ont complété cette formation.

Le ministère des Affaires étrangères, Sous-Direction des Sciences sociales, humaines et de l'Archéologie, le Centre archéologique européen du Mont Beuvray, l'université Eötvös Loránd et les musées de Debrecen et de Miskolc financent ces recherches. L'université de Bourgogne et l'UMR 9934 du CNRS ont offert aussi son aide.

Lors de ce séjour, nous avons présenté les résultats de la campagne dans une émission d'une heure à Radió-Budapest avec les collègues hongrois le 14.7.1996 dans le cadre du magazine scientifique "le noeud gordien" et dans un article dans le quotidien "Uj Eszak" le 17.7.1996.

Nous avons accueilli sur le chantier les directeurs et conservateurs des musées de Debrecen, Miskolc et Nyiregyhasa. Le 16 juillet, les co-directeurs du projet, M Szabó, recteur de l'Université Eötvös Loránd et J.-P. Guillaumet, directeur de la mission française, ont présenté le site de Sajópetri et la base de recherche de Polgár à M. F. Nicoullaud, ambassadeur de France en Hongrie, et son épouse.

## 10.2 LES PRINCIPAUX RÉSULTATS DE CETTE MISSION

Le site 46A, sur le territoire de la commune de Sajópetri, est un habitat installé sur une très légère éminence le long d'un ancien bras du Sajó, affluent de la Tisza (fig. 10.2). Des sables et des graviers surmontés d'une couche plus ou moins épaisse de terre brune et grasse très argileuse forme le substrat géologique. Les labours ont détruit tout les niveaux de sol. Les structures archéologiques apparaissent, après le premier décapage, comme des traces plus sombres avec concentration de céramiques et de torchis. Il est impossible de discerner les surcreusements et les comblements différents. Toutes les roches retrouvées, à l'exception des galets, proviennent de plusieurs dizaines de kilomètres par les habitants.

Les structures sont de plusieurs types (fig. 10.3). La première série comporte des formes géométriques simples. Ce sont les trous de poteaux particulièrement abondants dans le secteur nord-est, les longs fossés en U à fond plat et les structures rectangulaires et trapézoïdales à bords droits, le plus souvent avec trous de poteaux sur le pourtour. La seconde présente des formes polylobées. Il s'agit du résultat de plusieurs excavations au même emplacement, sans doute pour des usages différents. (ex. EV16, EV6, EV22).

Au premier examen du matériel recueilli, réalisé au fur et à mesure de la fouille de chaque ensemble, deux époques distinctes apparaissent. Une première, aux témoins diffus, d'époque récente, à laquelle on peut attribuer les grandes fosses, des surcreusements pour l'extraction de matériaux et un certain nombre de trous de poteaux dans les secteurs EV11, EV12, EV6 et EV7. Une seconde, aux témoins abondants,



d'époque celtique, regroupe un certain nombre de trous de poteaux, le puits, des fosses et les structures rectangulaires et géométriques.

Les premières constatations ne permettent pas de déterminer de plan de silos et autres constructions à partir des trous de poteaux. Les maisons sont des constructions en matériaux légers, bois, terre, roseaux, légèrement excavées, de 4 à 5,5 m de long sur 2 à 3,5 m de large (fig. 10.4). Elles ont des trous de poteaux sur les parois pour supporter la charpente. Certaines ont une abondance de dépressions dues à des creusements de petites fosses et trous de poteaux avant, pendant et après l'usage du bâtiment (fig. 10.5).

La structure 17 possède dans son angle sud-est une sorte de foyer. C'est une cuvette de 55 cm de diamètre creusée dans le sable et entourée de pierres. Une partie de ces dernières et des cendres ont servi à la combler. Le fond est fortement rubéfié.

La structure 18, de forme rectangulaire, avec poteaux au milieu des parois, est comblée dans son niveau supérieur par un remplissage argileux compact sauf dans le secteur nord-est. Le niveau suivant, homogène, est une terre brune au mobilier peu important. Il s'y trouve, dans l'angle nord-est, une construction appareillée en pierres calcaires blanches, de forme carrée, en partie écroulée dans le fond de l'habitat. Ces pierres tombées recouvraient le fond et la panse d'un vase à décor ondé dont le col gisait un peu plus loin sur le fond de la structure. Dans l'angle nord-est, nous avons découvert deux sépultures d'adolescents (fig. 10.6). Le premier est allongé sur le côté, la tête à l'ouest. Le second est assis, les jambes allongées devant lui et les bras soutenant la tête. Aucun mobilier accompagne ces deux squelettes. Un troisième squelette allongé sur le dos, sans mobilier, provient de l'habitat 9.

Une structure de grande taille en EV8, sans doute deux habitations de périodes différentes, ainsi qu'une seconde en EV9, ont donné une abondance de cendres, de scories et de débris d'une roche calcaire, vraisemblablement un fondant pour le travail du fer.

Parmi les autres structures, le n° 31 est une sole de four formée d'un radier de cailloux recouverts d'argile et suivi d'une chambre de chauffe (fig. 10.7). Nous la considérons comme le socle d'un four culinaire. Sa protection, au minimum une couverture sur poteaux, n'a laissé aucune trace. On a aussi fouillé quelques structures rondes ou rectangulaires. Il s'agit d'anciens silos et d'un puits comblés par divers déchets à leur abandon.

Le remplissage des fosses, habitats et autres structures est homogène. On identifie les ensembles modernes par des petits lots de céramique de cette période. Pour l'époque celtique, on retrouve pêle-mêle des ossements d'animaux, de la céramique, des fragments de torchis, quelques pierres, des scories et parfois un ou deux objets en métal. La céramique se divise en deux groupes. Le premier, d'origine celtique, se compose de jattes (fig. 10.8) et bouteilles en pâte fine tournée, de couleur claire (fig. 10.10, bas de la figure) et de pots à rebords moulurés, parfois décorés d'une fausse tresse, à la panse en pâte graphitée de couleur noire (fig. 10.9). Le second, d'origine locale, garde les caractéristiques des productions scythes en céramique modelée (fig. 10.10 et 9.11), connues également dans les nécropoles dites « celto-scythes » datées du III<sup>e</sup> s. avant J.-C. (Kistokaj, Radostyàn, Rozvåggy...) de la région de Miskolc. De couleur noire ou rouge, et au bord droit ou éversé, ces céramiques portent souvent, sur la partie supérieure, de petites anses en languette ou en ruban, fréquemment accompagnées d'une bande d'incisions.

Les objets en métal sont en petit nombre, ce qui est habituel sur ce type d'habitat. La plupart sont des instruments en fer tels que haches, limes, rasoirs, hameçons, couteaux, lances, fragments d'épées, clous et pièces de quincaillerie. Trois fibules ont été mises au jour. L'une, en bronze, à ressort et corde interne, possède un arc décoré d'anneaux et un pied en retour sur l'arc orné d'une boule cantonnée de deux plus petites dit "pied globulaire" (fig. 10.12). Une seconde, en fer, au pied terminé par une boule perpendiculaire à l'arc et au long ressort à corde interne tenue par un axe, est une variante de la fibule dite de Certosa (fig. 10.13). De la troisième, elle aussi en fer, il subsiste l'arc, un fragment de spire du ressort et la boule de fixation du retour de l'arc. Parmi les autres objets recueillis, on note la présence de nombreuses fusaïoles, d'un peson en terre cuite de métier à tisser et d'un os long taillé en tronc de cône et percé sur toute sa longueur, d'usage inconnu.

### 10.3 EN GUISE DE CONCLUSION

L'ensemble des données recueillies est en cours d'étude et l'élaboration de la publication débutera à l'été prochain. Cependant, les premières observations apportent une première vision sur ce site, le premier de ce type fouillé dans ces régions.



Cet ensemble est un habitat ouvert d'une certaine importance par sa taille et sa richesse. Il ne possède aucune défense naturelle ou artificielle. Son implantation, sur une légère éminence, le met à l'abri seulement des petites crues de la rivière proche. On peut déjà démontrer, dans cette bourgade, un certain nombre d'activités : la pêche d'après les hameçons et la partie inférieure d'une mâchoire de brochet ; le travail du fer d'après les scories et des pierres interprétables comme fondant ; le tissage et le filage avec les pesons en terre cuite et les fusaïoles ; l'exploitation des sols avec les outils. Nous avons effectué un certain nombre de prélèvements de terre pour effectuer une recherche des graines et des macrorestes à l'université Eötvös Lorándet définir les pratiques agricoles. L'abondance de la céramique tournée, la présence de quelques armes et la qualité des fibules nous suggèrent une population de niveau aisé. L'inhumation d'êtres humains dans ce type de site est une nouveauté. Les analyses anthropologiques permettront de mieux cerner cette étonnante découverte. Une sépulture d'un guerrier assis est connue en territoire scythe à Semoawschala (Russie).

La datation de cet habitat est bien établie. Les fibules à gros pied globulaire se retrouvent souvent dans des tombes appartenant à un horizon daté de la première moitié du III<sup>e</sup> s. avant J.-C. La fibule de type Certosa remonte probablement au deuxième quart du III<sup>e</sup> s. conformément à l'analyse des trouvailles de la sépulture 42 de Kosd et d'une tombe de Sopron-Wienerhügel. Les formes céramiques sont aussi datables de cette période.

#### 10.4 PROJET POUR 1997

En 1995, notre intérêt s'était porté sur les sites sarmates possédant quelques habitats plus anciens scythes et celtiques. En 1996, nous avons fouillé la plus grande partie du site celto-scythe du III<sup>e</sup> s. avant J.-C. de Sajopetri. C'est un village ouvert aux activités artisanales et agricoles diversifiées. Il est le premier site d'habitat de la même période que les petites nécropoles découvertes depuis quelques années dans cette région dont nous assurons aussi les études et la publication.

En 1997, nous désirons aborder l'étude d'un troisième type de site d'habitat : l'habitat fortifié. Celui que nous avons retenu se situe sur le territoire de la petite ville de Polgár. C'est une légère éminence au bord de la Tisza, au lieu-dit Asothalom. Les prospections pédestres ont permis d'y recueillir un riche mobilier du Bronze final, du premier et du second âges du Fer. À cette dernière période semble se rattacher une des deux fortifications encore visibles sur le terrain. Les prospections électriques, menées par l'entreprise Fractal sous le contrôle de l'université de Budapest, sont très prometteuses. Les fortifications sont doublées par de larges fossés et les espaces intérieurs présentent de nombreuses traces de bâtiments et de fosses (fig. 10.14). Le travail des équipes des universités de Bourgogne, de Franche-Comté et de Budapest consistera à reconnaître et fouiller les niveaux des âges du Fer et à en établir la chronologie fine. L'étude des niveaux de la période du Bronze sera faite par une équipe de l'Université de Budapest et, si les crédits le permettent, une petite équipe de l'université de Bourgogne. Les travaux se fractionneront en trois séjours de trois semaines regroupant de quatre à douze participants.

#### Bibliographie

- BUCHSENSCHUTZ O., CSERMENYI V., GUILLAUMET J.-P., SAZBO M. 1990 - Francia-Magyar ásatás Velem-Szentviden - fouilles franco-hongroises à Velem-Szentvid. *Savaria*, 19, p. 7-37.
- BUCHSENSCHUTZ O., CSERMENYI V., GUILLAUMET J.-P., SAZBO M. 1990 - La campagne franco-hongroise de fouilles de 1988 à Velem-Szentvid. *Acta Archaeologica*, 42, p. 45-54.
- SZABO M., GUILLAUMET J.-P., CSERMENYI V. 1994 - Fouilles franco-hongroises à Velem-Szentvid: recherches sur la fortification laténienne, *Acta Archeologica Academiae Scientiarum Hungaricae*, 46, p. 107-126.
- BARRAL Ph., GUILLAUMET J.-P., PARATTE C.A., SZABO M. à paraître - Recherches récentes sur les oppida celtiques de Pannonie. Fouilles franco-hongroises à Velem-St-Vid et à Budapest. 1993 (manuscrit remis en juillet 1993), Actes du colloque *Die Kelten in der Alpen und an der Donau*. Vienne, 1992.
- GUILLAUMET J.-P., SZABO M., CSERMENYI V. à paraître - La céramique issue des fouilles de Velem-sd-Vid. In : *Actes du colloque annuel (1995) sur la céramique antique de Saint-Bonnet-les-Oules*. (manuscrit remis en avril 1996).
- KRIVECZKI B. 1991 - A késő vaskori (kelta) telep. In : *Szalnok megyei muzeum adattaz 32. Régészeti ásatások Tiszafürede - Morotvaparton*. p. 65-96.
- HORVATH L. 1987 - Késő vaskori ház-és telep"léstípusok Dél-Zalában. *Zalaí Muzeum* 1. p. 59-80.
- MEDUNA J. 1980 - *Die latènezeitlichen Siedlungen in Mähren*. Praha.
- SZABO M. 1992 - *Les Celtes de l'est*. Paris.



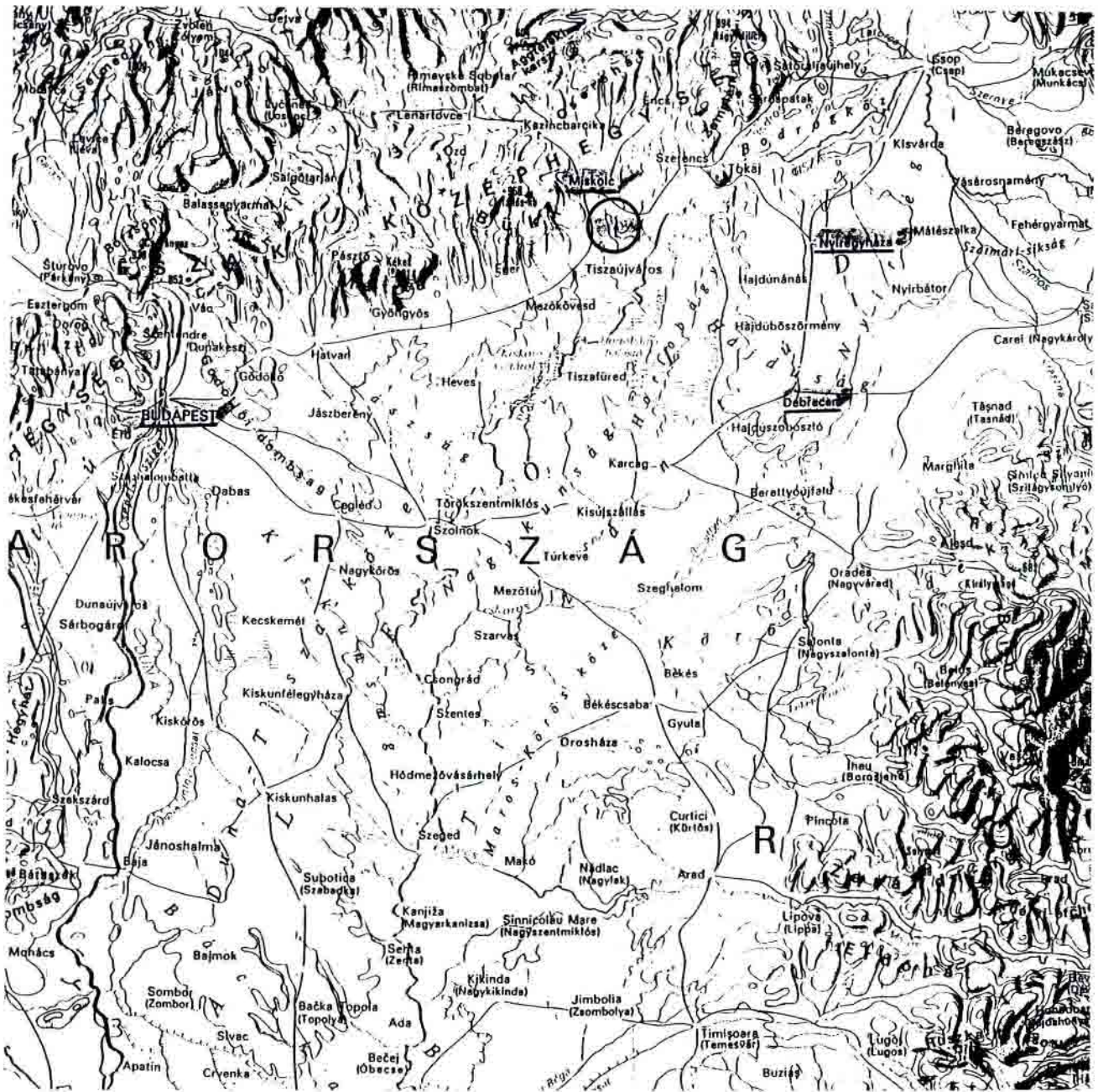
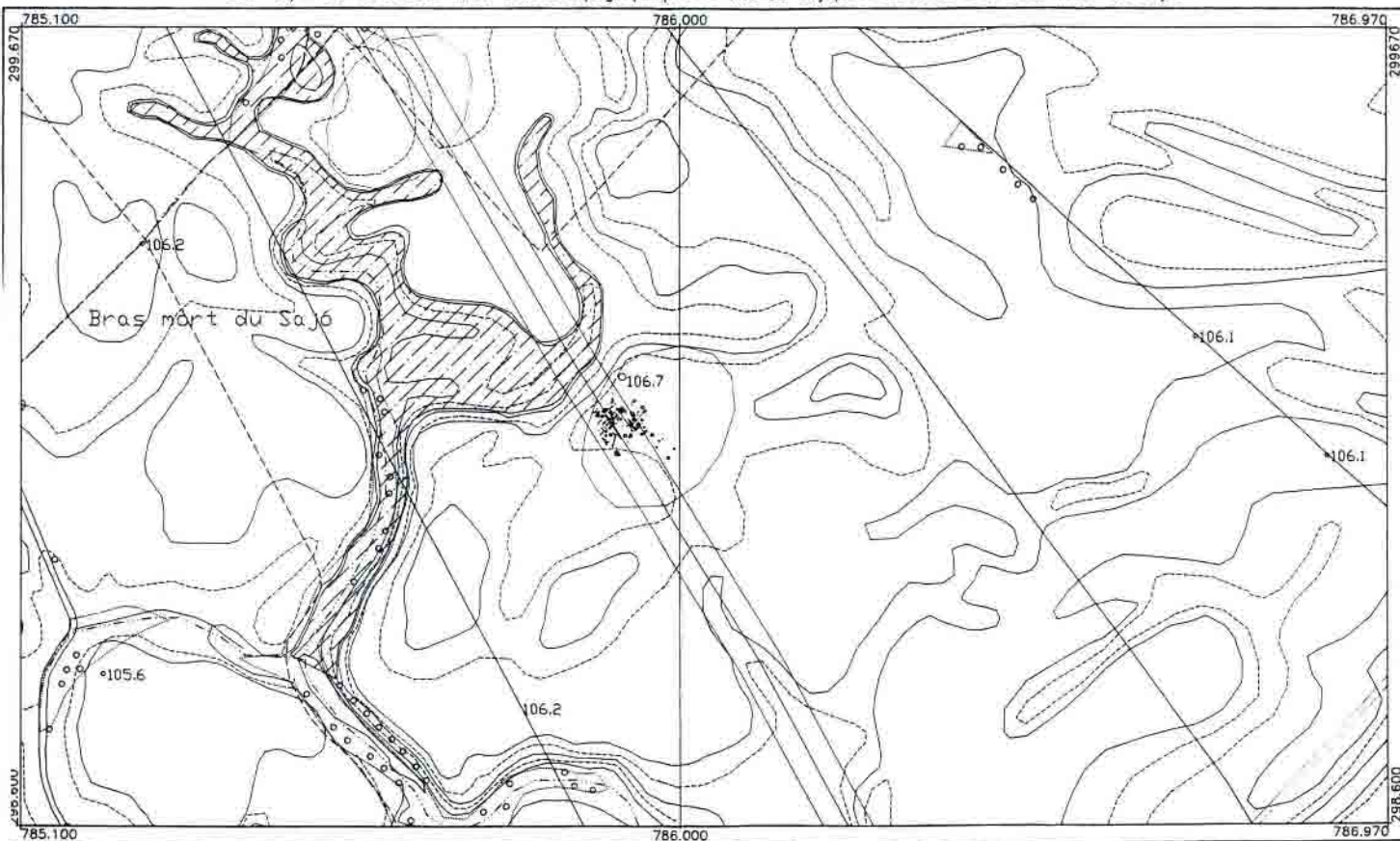


Fig. 10.1 : Situation du site de Sajópetri.

## SAJOPETRI (Dpt Borsod-Abaúj-Zemplén) Situation générale

Site 46/A de l'autoroute M30. Relevé topographique du site de Sajópetri au bord d'un bras mort du Sajó.



Centre Archéologique Européen, France – Institut Archéologique, ELTE–Budapest – Musée Départemental de Miskolc

Légende: Tracé de l'autoroute Site   
 Légende: Coordonnées EOTR  
 Courbes de niveau équidistance 30cm  
 Légende: Bras mort du Sajó



0 50 250m

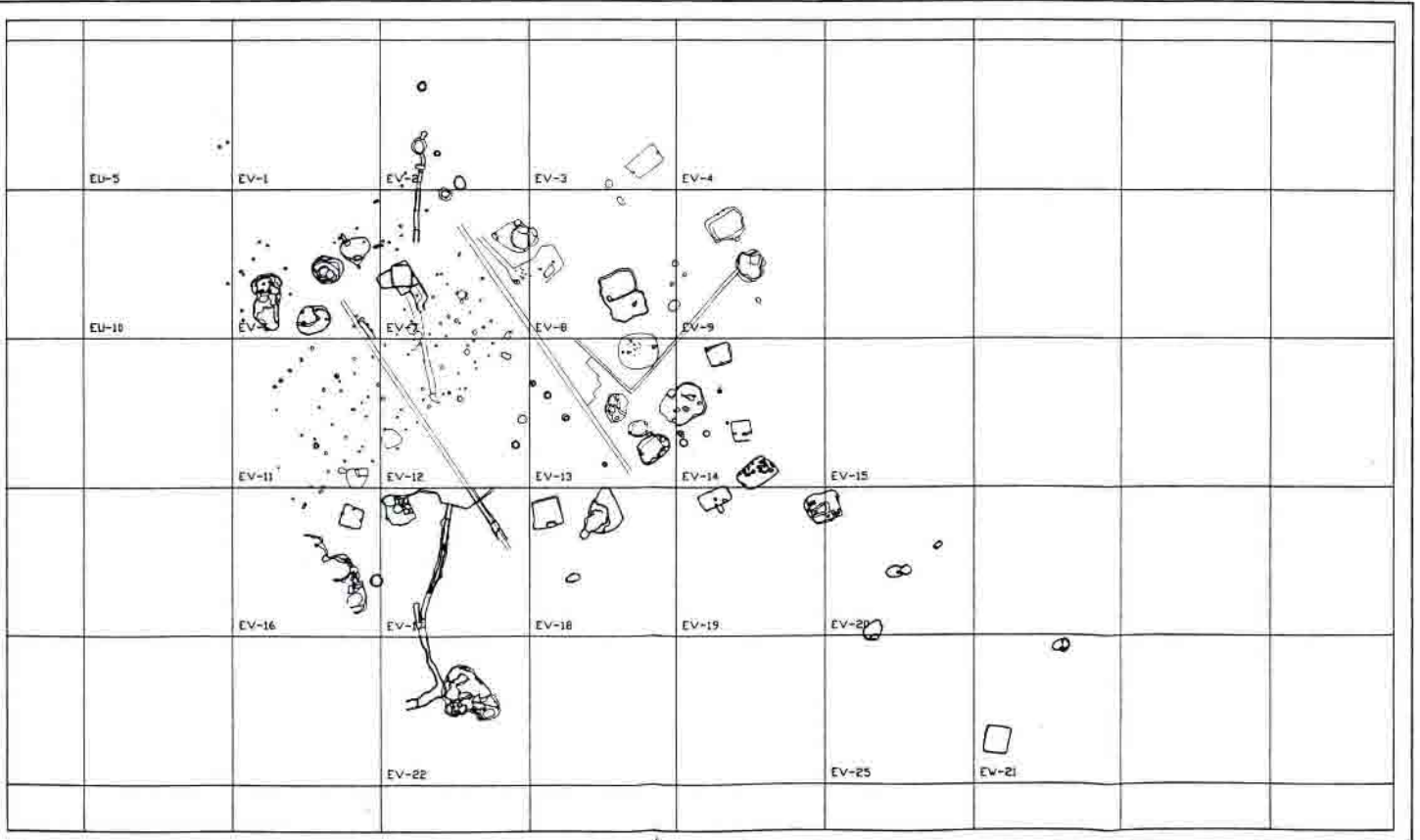
N ↑

(C) ELTE 30.09.1996.

Fig. 10.2 : Relevé topographique du site de Sajópetri au bord d'un bras mort du Sajó.



SAJOPETRI (Dpt Borsod-Abaúj-Zemplén).  
Site 46/A de l'autoroute M30. Plan général des structures fouillées.



Centre Archéologique Européen France - Institut Archéologique, ELTE-Budapest - Musée Départemental de Miskolc

général  
annexe locale



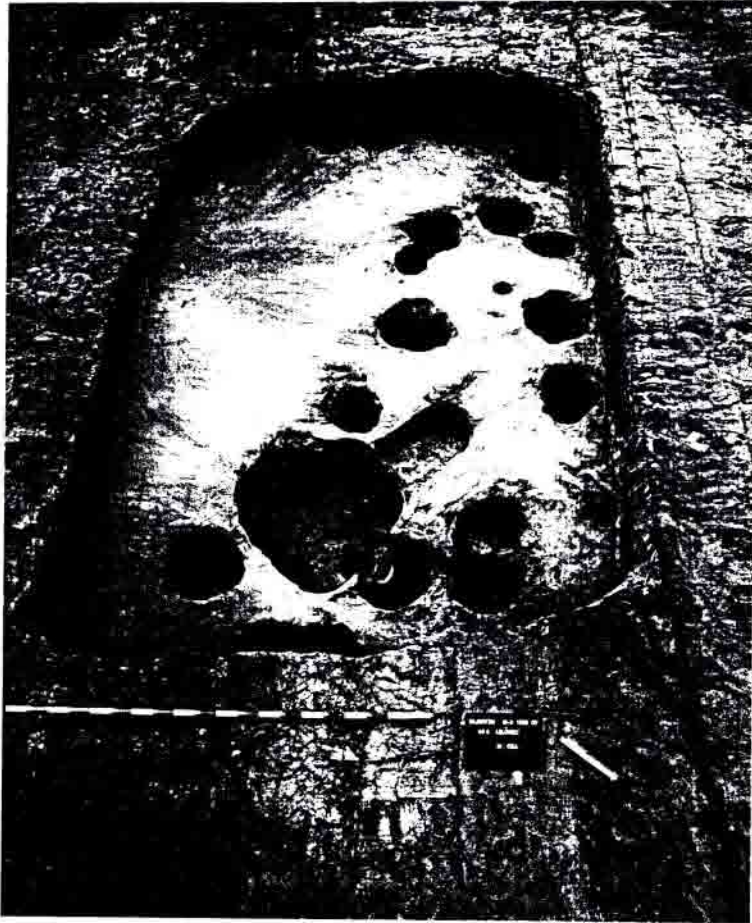
0 5 25m



(C) ELTE 30.09.1996.

Fig. 10.3 : Plan général des structures fouillées du site de Sajopetri.

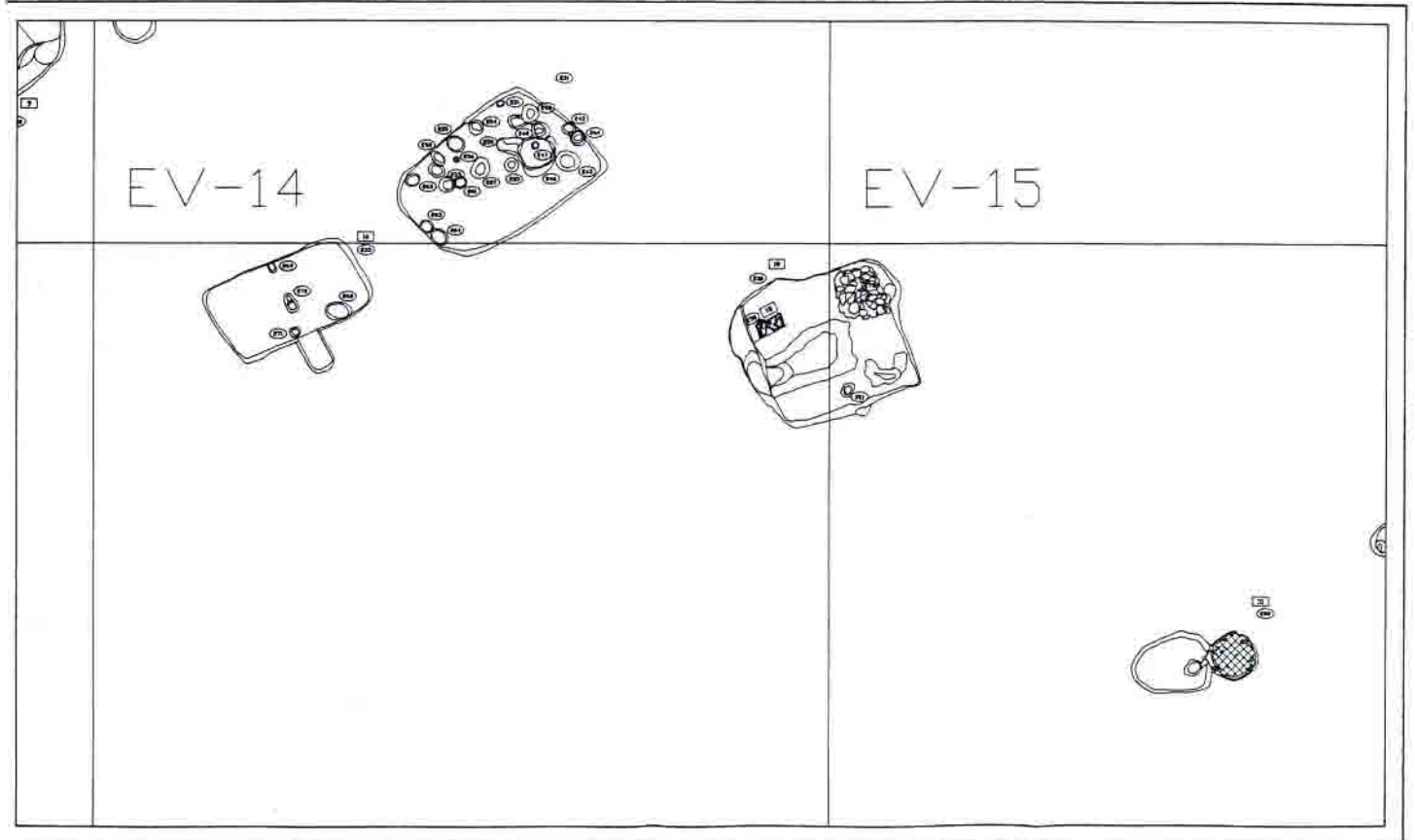




*Fig 9.4 : Vue de l'habitat excavé 14 avec les trous de poteaux de la superstructure et de petites fosses.*

## SAJOPETRI (Dpt - Borsod-Abaúj-Zemplén).

Site 46/A de l'autoroute M30. Plan des habitats excavés 16, 17, 18 et du four 31.



Centre Archéologique Européen, France – Institut Archéologique, ELTE–Budapest – Musée Départemental de Miskolc

## Légende:

Etaionnage local  
 Batiments  
 Unités stratigraphiques 18

Tombe  
 Pierres  
 Four

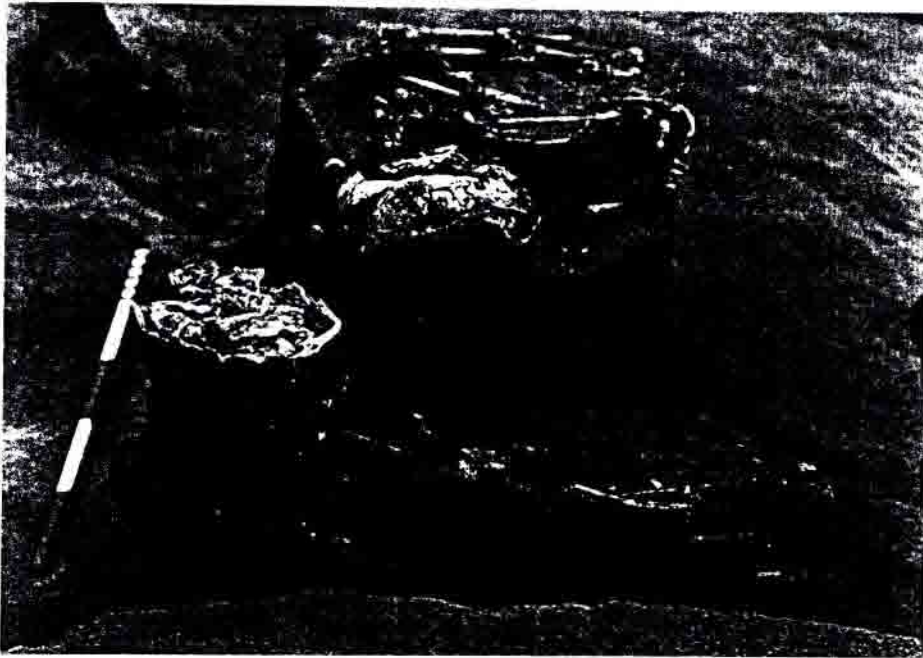
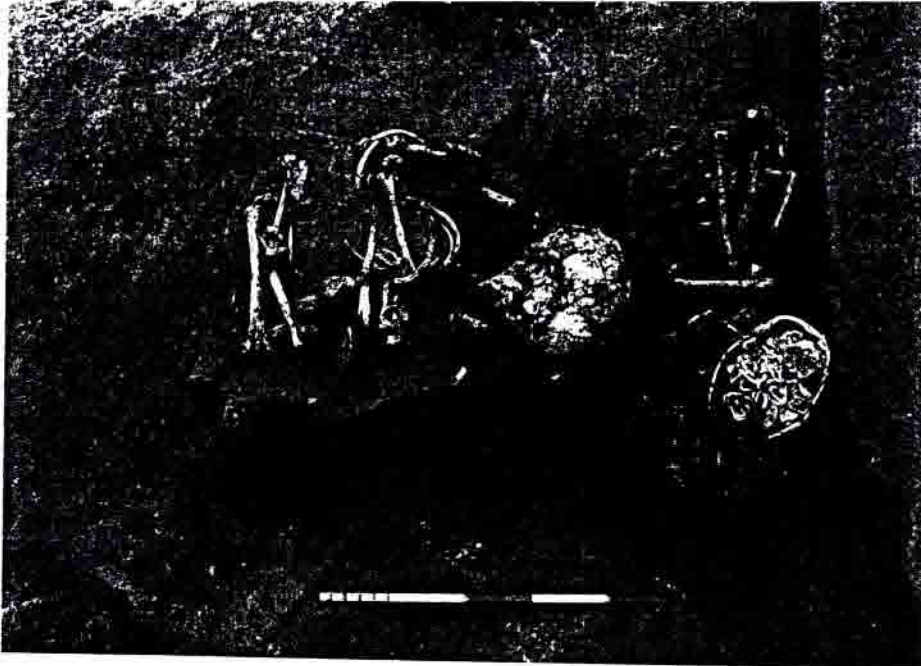


0 5 25m

N ↑

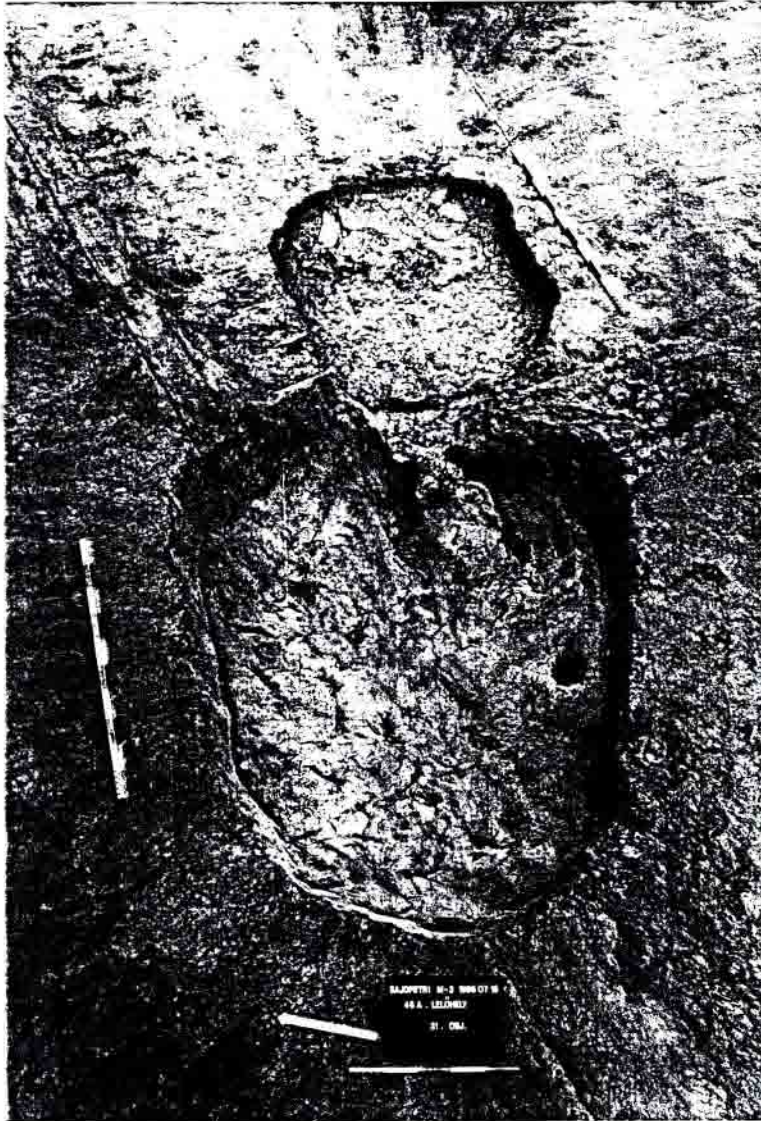
(C) ELTE 30.09.1996.

Fig. 10.5 : Plan des habitats excavés 16, 17, 18 et du four 31 du site de Sajopetri.

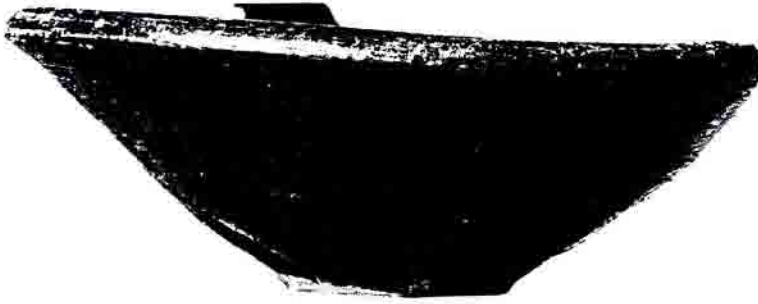


*Fig. 10.6 : Les tombes 238 dans l'habitat excavé 18 du site de Sajopetri.*





*Fig. 10.7 : Le four 31 du site de Sajopetri.*



*Fig. 10.8 : Jattes tournées de type celtique du site de Sajopetri.*

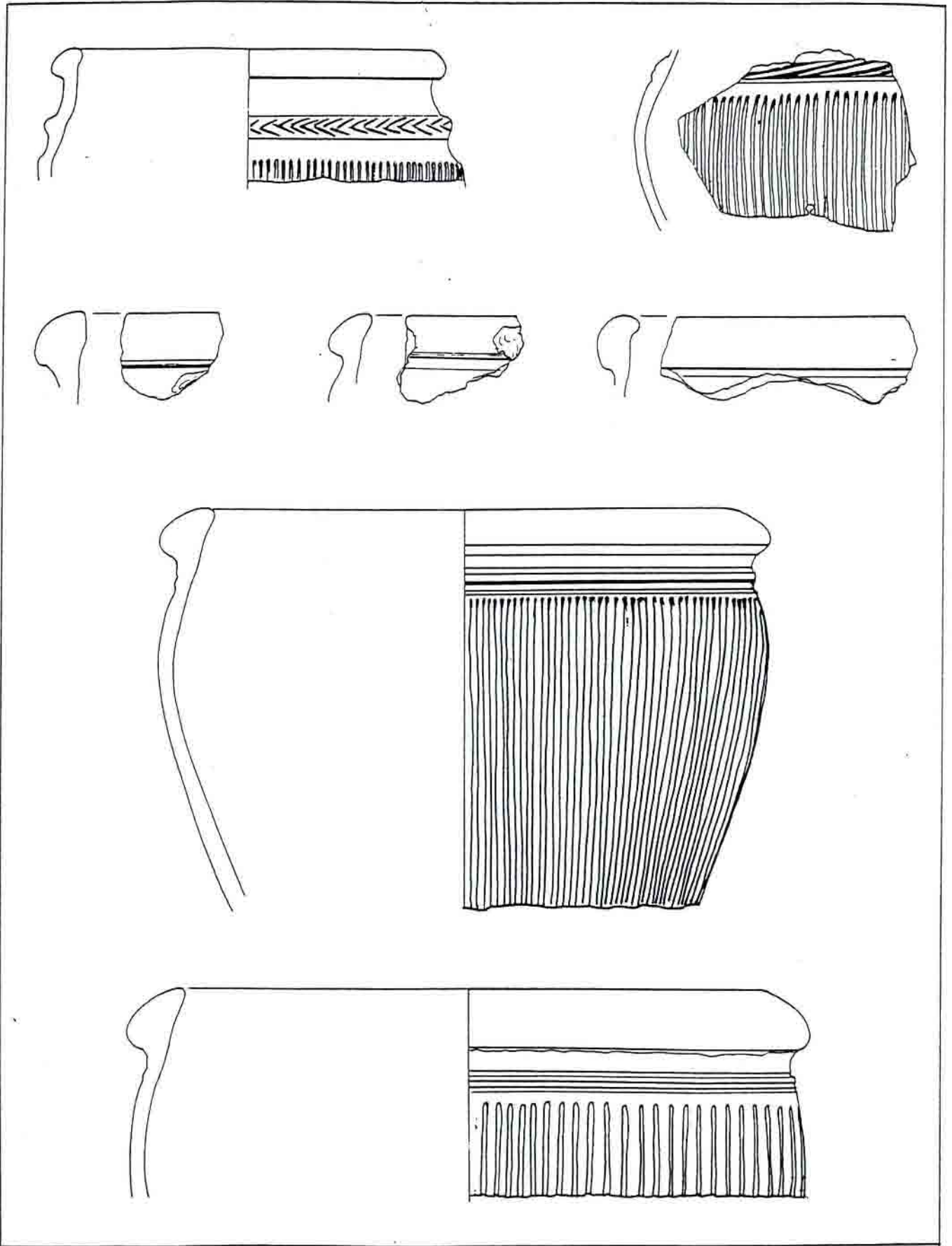


Fig. 10.9 : Céramique à pâte graphitée de type celtique du site de Polgâr



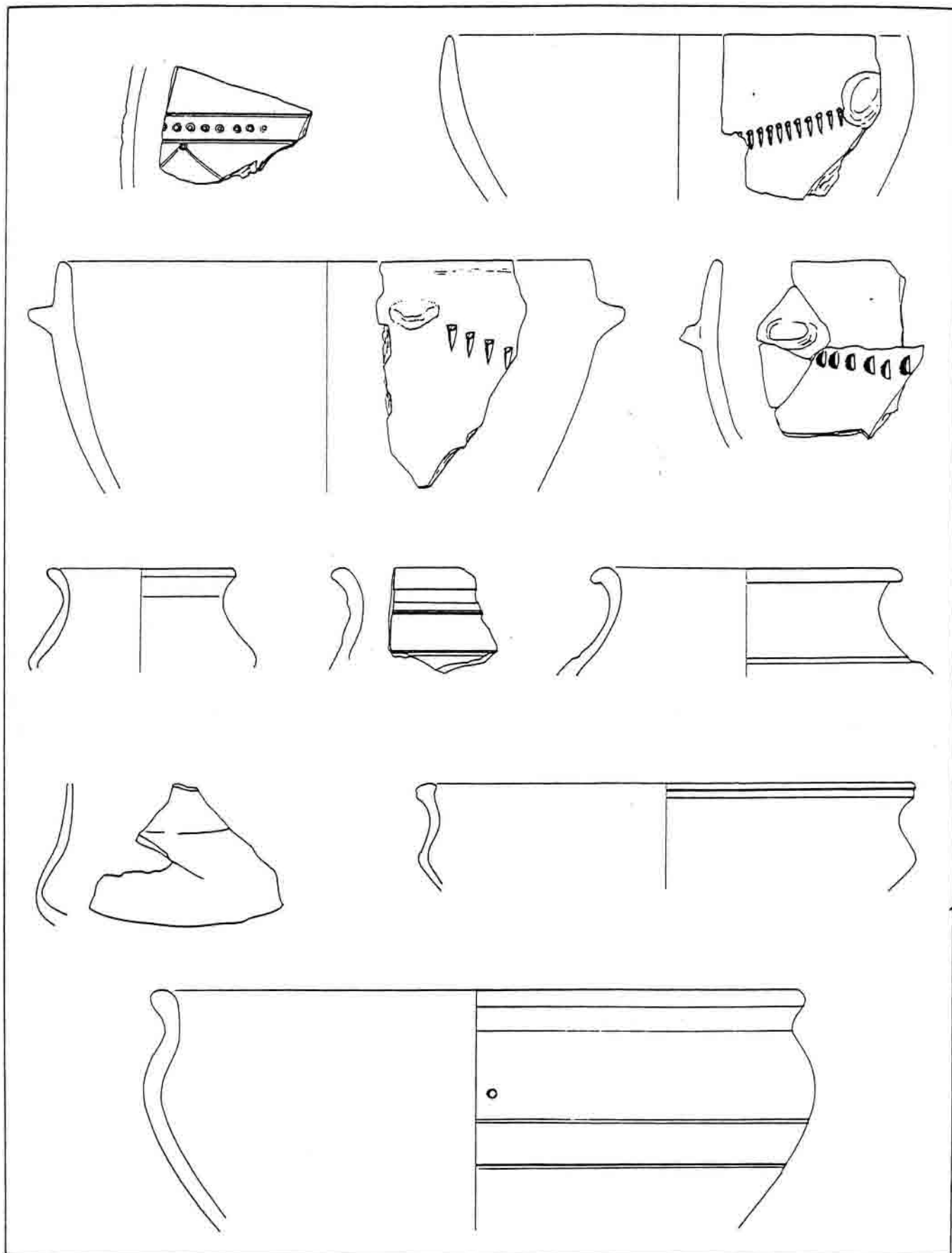


Fig. 10.10 : Céramique de type scythe et celtique du site de Polgár semblable à celle du site de Sajopetri.

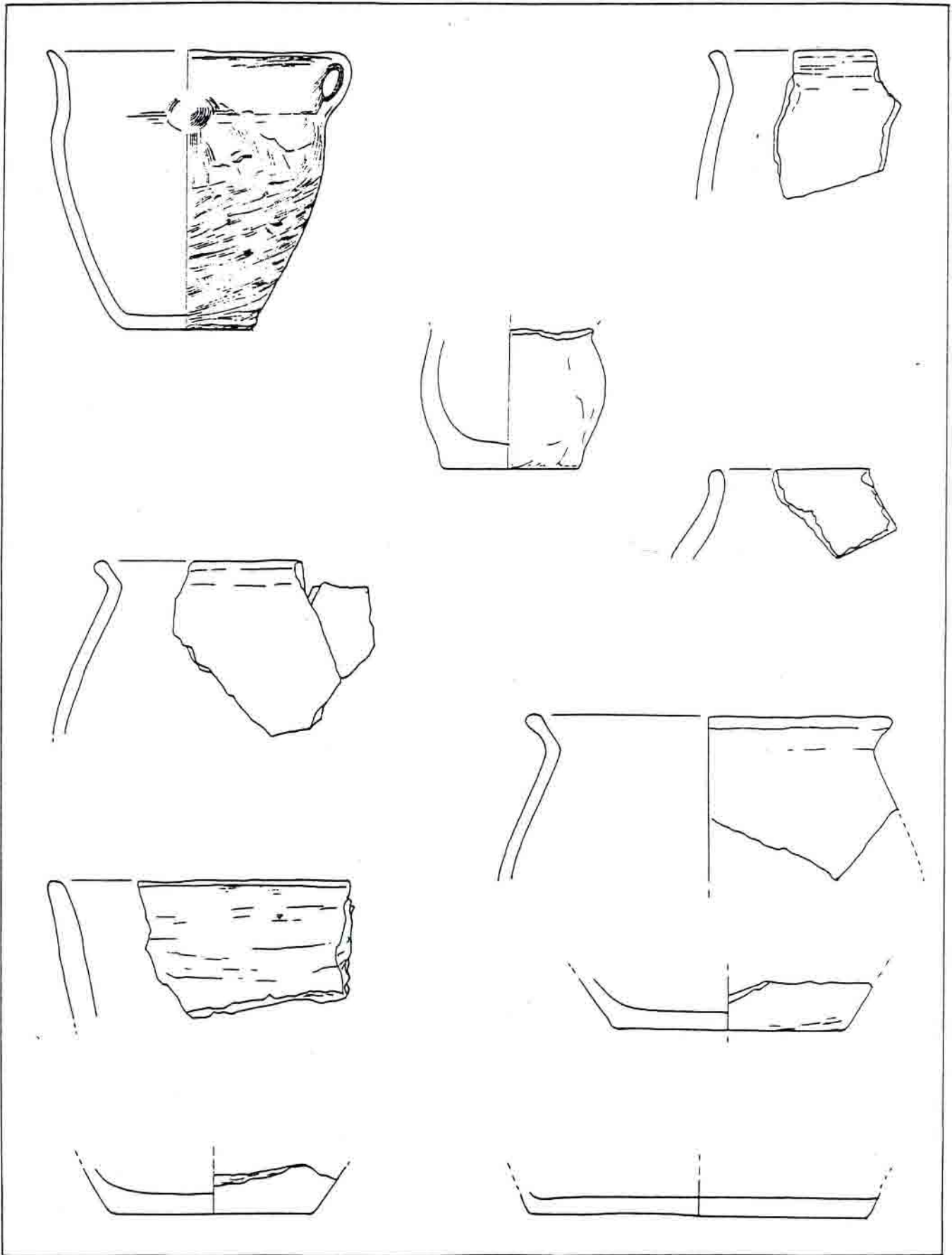
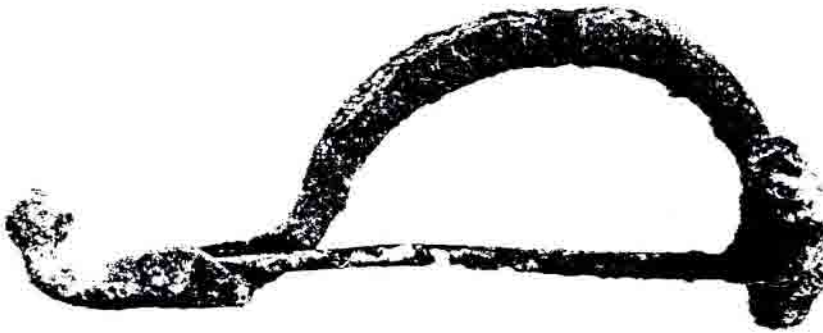


Fig. 10.11 : Céramique de type scythe du site de Polgâr semblable à celle du site de Sajopetri.



*Fig. 10.12 : Fibule en bronze à pied libre de l'habitat 17 du site de Sajopetri.*



*Fig. 10.13 : Fibule en fer du type de la Certosa du puits 23 du site de Sajopetri.*



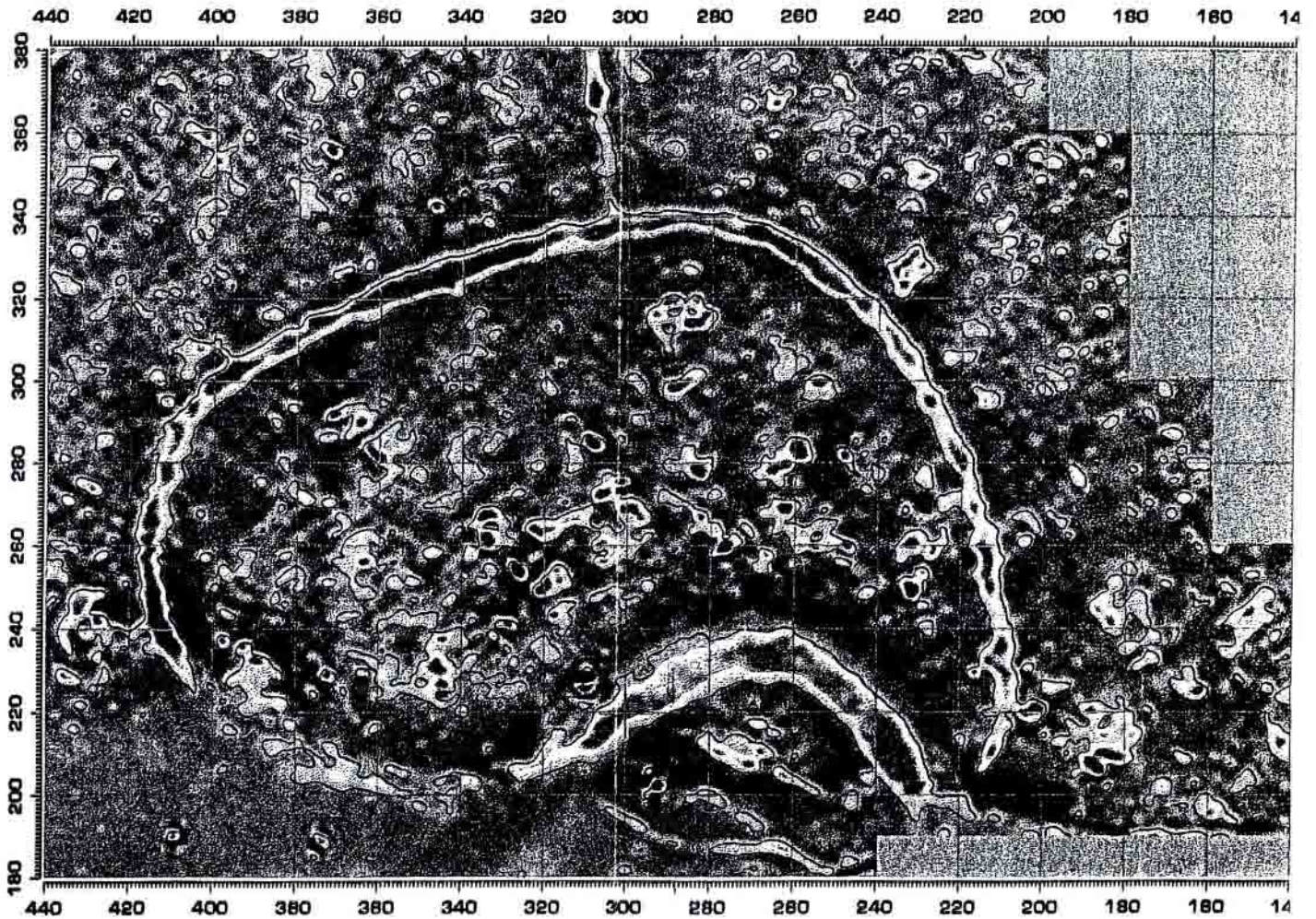
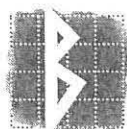


Fig. 10.14 : Résultat des prospections électriques du site de Polgár-Asotthalom.





CENTRE  
ARCHEOLOGIQUE EUROPEEN  
DU MONT BEUVRAY

F - 58370 GLUX-EN-GLENNE - Tél. : 03 86 78 69 00 - Fax : 03 86 78 65 70

ISBN 2 909668 11 8