



HAL
open science

Quelles stratégies de désimperméabilisation de l'espace urbain pour améliorer la qualité des rejets de temps de pluie : application à la zone côtière du Golfe d'Aigues-Mortes

Marlène Rio, Christian Salles, Christelle Gramaglia, Marie-George Tournoud

► To cite this version:

Marlène Rio, Christian Salles, Christelle Gramaglia, Marie-George Tournoud. Quelles stratégies de désimperméabilisation de l'espace urbain pour améliorer la qualité des rejets de temps de pluie : application à la zone côtière du Golfe d'Aigues-Mortes. International Symposium du LabEx DRIIHM 2021, Sep 2021, Toulouse, France. , 2021, 10.34972/driihm-f58bc1 . hal-03346784

HAL Id: hal-03346784

<https://hal.science/hal-03346784v1>

Submitted on 16 Sep 2021

HAL is a multi-disciplinary open access archive for the deposit and dissemination of scientific research documents, whether they are published or not. The documents may come from teaching and research institutions in France or abroad, or from public or private research centers.

L'archive ouverte pluridisciplinaire **HAL**, est destinée au dépôt et à la diffusion de documents scientifiques de niveau recherche, publiés ou non, émanant des établissements d'enseignement et de recherche français ou étrangers, des laboratoires publics ou privés.

Quelles stratégies de désimperméabilisation de l'espace urbain pour améliorer la qualité des rejets de temps de pluie : application à la zone côtière du Golfe d'Aigues-Mortes.

Marlène Rio¹, Christian Salles^{1*}, Christelle Gramaglia², Marie-George Tournoud¹

¹ HydroSciences Montpellier - Université de Montpellier, CNRS, Montpellier, France – christian.salles@umontpellier.fr

² Gestion de l'Eau, Acteurs, Usages - INRAE, Université de Montpellier, Montpellier, France



INTRODUCTION

La qualité des eaux des zones côtières est sous l'influence des rejets continentaux, et en particulier des rejets de temps de pluie. Lorsque la bordure maritime est densément urbanisée, c'est le niveau d'imperméabilisation des sols qui va en partie contrôler le volume et la qualité de ces rejets de temps de pluie et donc la qualité des eaux côtières.

Il y a, déjà 30 ans, la Loi sur l'eau avait imposée la mise en place de mesures de compensation à l'imperméabilisation des sols pour tout nouvel aménagement. Mais qu'en est-il des espaces urbanisés imperméables qui préexistaient ? Peut-on les « désimperméabiliser » ? Quelle stratégie de gestion de l'espace urbain côtier adopter pour limiter les risques de dégradation de la qualité des eaux côtières et diminuer les volumes des rejets urbains de temps de pluie ?

Pour répondre à ces questions, une approche pluridisciplinaire combinant hydrologie et sociologie a été développée sur le territoire du golfe d'Aigues-Mortes, avec un focus sur le bassin versant du Lez et la Métropole de Montpellier (Figure 1.). Nous présentons ici le volet sociologique de ce travail.

LE TERRITOIRE D'ETUDE

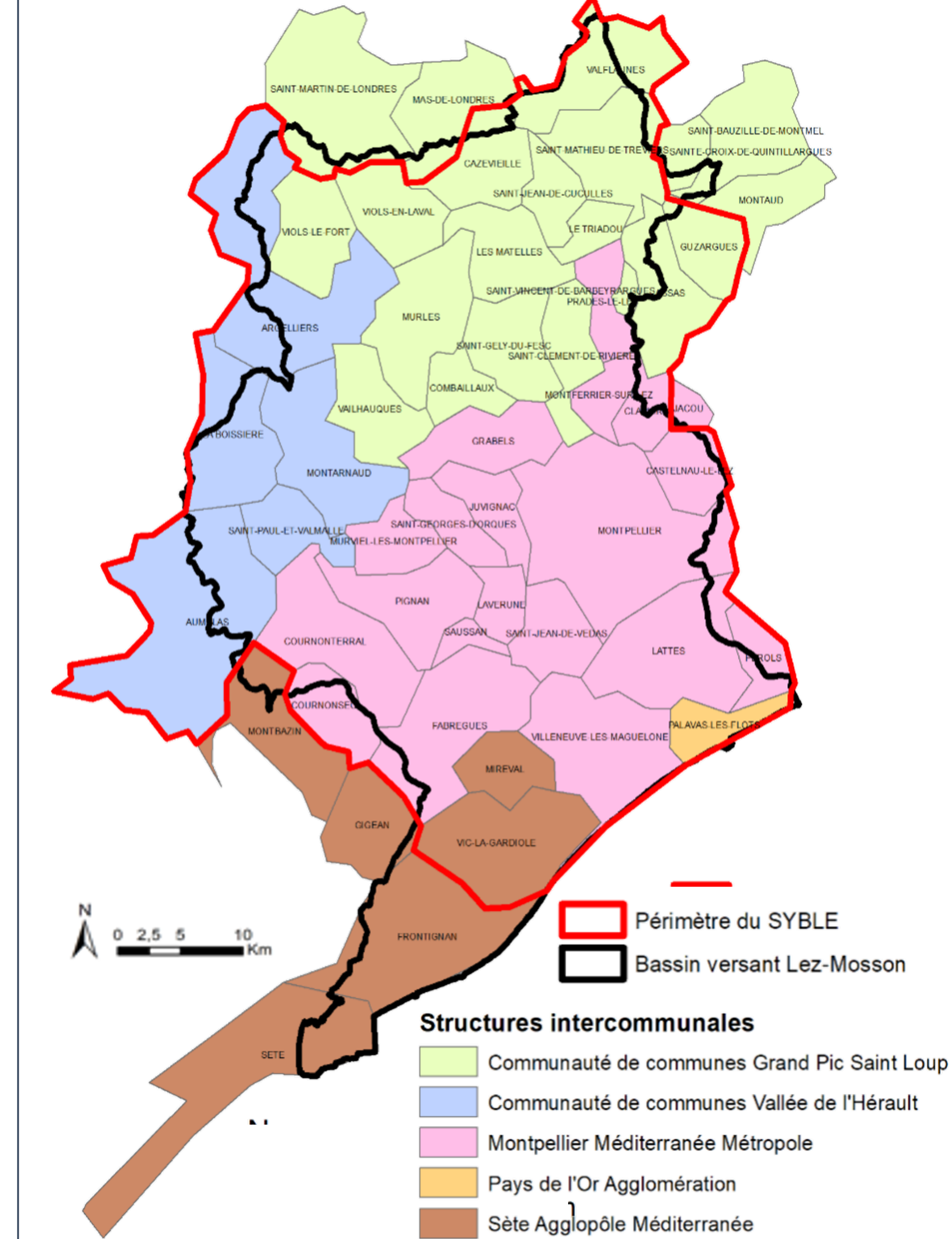


Figure 1. Structures de gestion de l'eau sur le bassin versant Lez-Mosson, Découpage communal.

METHODOLOGIE

- ❖ réalisation de 24 entretiens semi-directifs (période mai 2018 - juil.2019 ; durée moyenne 55 min.)
- ❖ interlocuteurs représentatifs des acteurs locaux de la gestion de l'eau (Figure 2.)
- ❖ guide d'entretien en 3 parties : liens urbanisme-gestion de l'eau ; perception de la pollution des eaux pluviales urbaines ; stratégies et intérêt de la « désimperméabilisation » du milieu urbain.
- ❖ organisation d'un groupe de discussion (durée 3h.) pour l'analyse collective des résultats des entretiens.

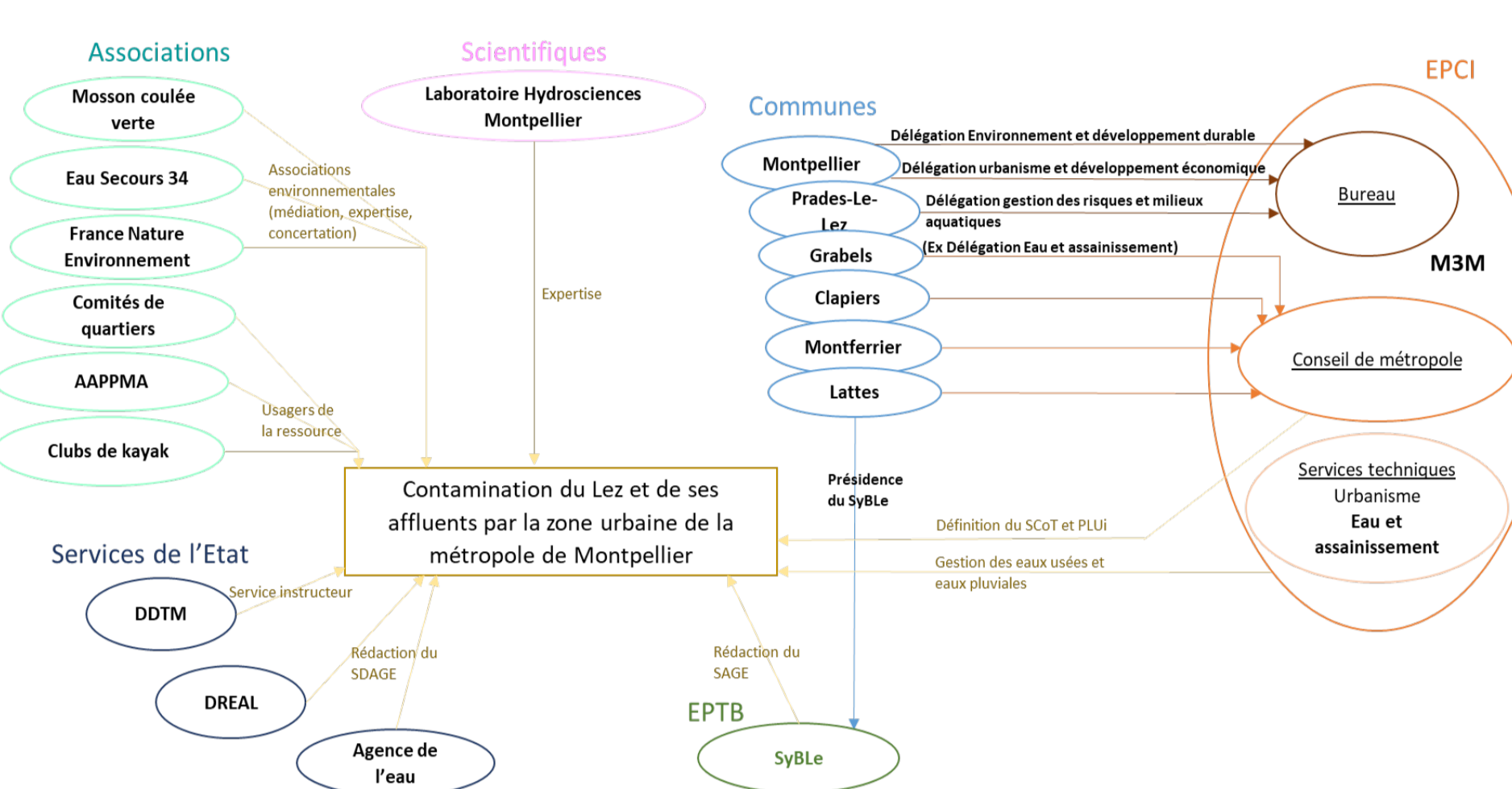


Figure 2. Cartographie des acteurs interrogés et leur lien avec la problématique qualité des eaux pluviales.

RESULTATS

La gestion des eaux pluviales est vue par le prisme du risque inondation

- = les inondations sont un point-clé dans la gestion de l'eau, dans tous les entretiens, mais les services de l'Etat reconnaissent la problématique « qualité des eaux pluviales » importante pour la zone côtière
- = les principales mesures de gestion citées sont l'endiguement du Lez et la construction de bassins de rétention
- = la gestion des inondations n'apparaît pas liée à la gestion de la qualité des eaux dans les différents entretiens

La pollution des eaux pluviales est surtout reliée aux dysfonctionnements des stations d'épuration.

- = le by-pass des effluents en entrée de station est cité comme cause première de la pollution des eaux pluviales
- = le rôle des débordements de réseaux est peu souvent évoqué
- = les macro-déchets sont vus comme un facteur de dégradation majeure
- = en dehors des pesticides, les autres micropolluants sont ignorés

La « désimperméabilisation » recouvre des notions diverses (Figure 3.)

- = la « désimperméabilisation » est mentionné comme objectif dans le SCOT de la Métropole de Montpellier, mais certains enquêtés avouent ne le savoir
- = il y a confusion entre mesures de « désimperméabilisation » / mesures compensatoires / techniques dites alternatives
- = les bassins de rétention sont la technique la plus fréquemment citée
- = les techniques « douces » (noues, jardins de pluie) sont moins citées
- = les revêtements perméables sont mal connus des élus interrogés

De nombreux freins à l'action sont cités, mais peu de leviers (Figure 4)

- = pour tous, le frein majeur reste le coût
- = mais les freins cités diffèrent entre les catégories d'acteurs : le développement du territoire et le défaut d'acceptation des populations du point de vue des élus ; les difficultés liées à l'organisation des services techniques, très cloisonnée et l'absence de recherche académique locale active dans le domaine du point de vue des services de l'Etat et des services techniques
- = la réglementation et l'éducation sont vues comme des leviers majeurs.



Figure 3. Notions évoquées par les enquêtés autour du thème "désimperméabilisation".

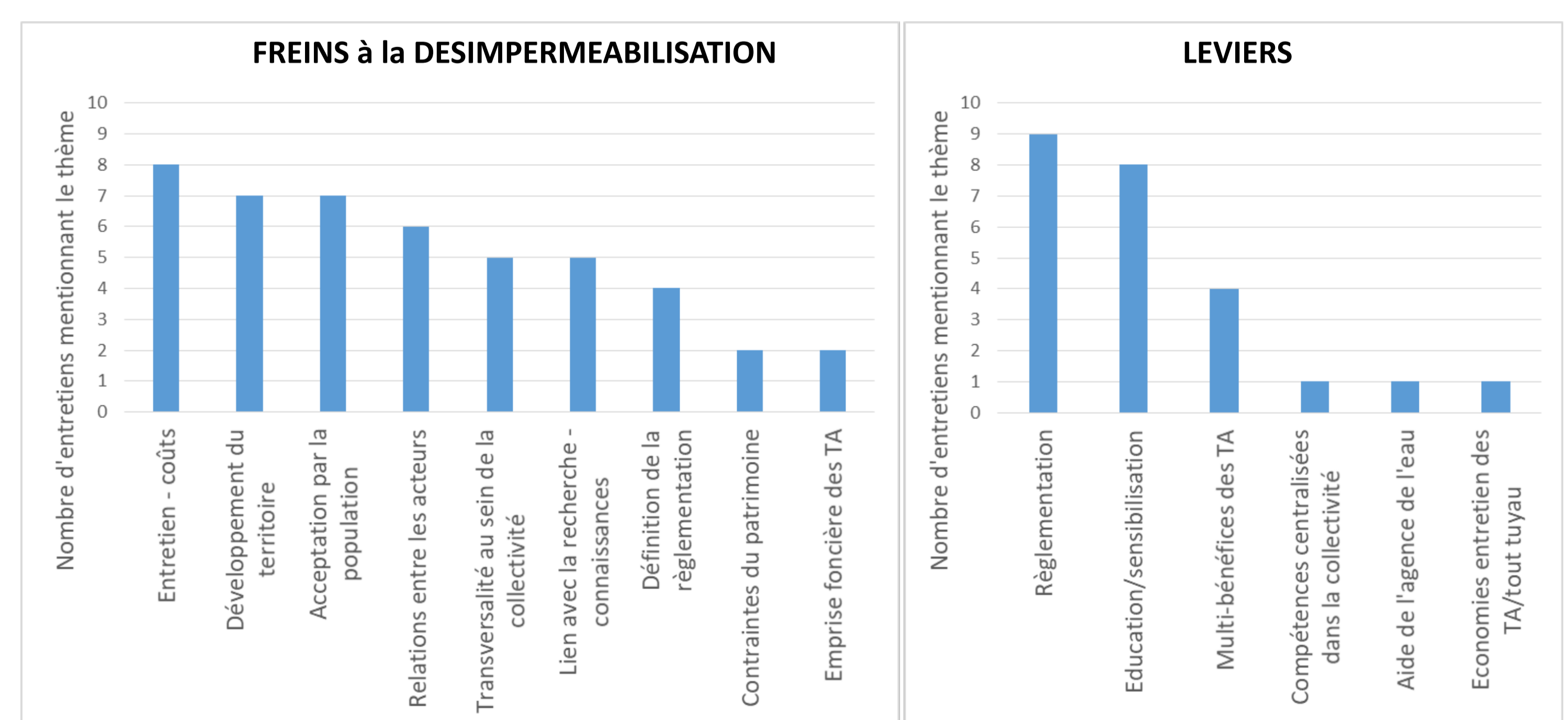


Figure 4. Freins et leviers associés à la désimperméabilisation dans les entretiens.

CONCLUSIONS

Cette étude visait à comprendre comment les acteurs locaux s'emparent de la question de la qualité des rejets urbains de temps de pluie et à évaluer quelles stratégies étaient envisagées pour « désimperméabiliser » la ville.

Sous les effets de cultures locales (ou d'idées reçues), la question de la qualité des eaux pluviales émerge difficilement face au risque d'inondation dû au climat méditerranéen. La persistance de pratiques techniques lourdes -bassin de retenue- face à des pratiques douces -jardin de pluie- a été démontrée.

Il apparaît aussi des freins majeurs à la mise en place des techniques alternatives dans l'espace de Montpellier.

Bibliographie

- RIO M., 2020. Flux de contaminants dans un bassin versant côtier méditerranéen lors d'événements pluvieux : quels bénéfices de la désimperméabilisation des espaces urbanisés ? Etude à différentes échelles sur la zone de Montpellier. Mémoire de doctorat en Sciences de l'Eau, Université de Montpellier.
- MOTTIS T., 2019. De la fabrique sociale du risque de dégradation de la qualité de l'eau Le cas de la contamination par ruissellement du bassin versant du Lez (34). Mémoire de Master2, Politiques Environnementales et Pratiques Sociales Université Toulouse 2

