



**HAL**  
open science

**Жертвоприношения коней в “княжеских” могилах  
поздней фазы Великого переселения народов на  
римско-германском Западе: восточные параллели**

Michel Kazanski

► **To cite this version:**

Michel Kazanski. Жертвоприношения коней в “княжеских” могилах поздней фазы Великого переселения народов на римско-германском Западе: восточные параллели. *Stratum plus. Archaeology and Cultural Anthropology*, 2021. <hal-03333556>

**HAL Id: hal-03333556**

**<https://hal.science/hal-03333556v1>**

Submitted on 3 Sep 2021

**HAL** is a multi-disciplinary open access archive for the deposit and dissemination of scientific research documents, whether they are published or not. The documents may come from teaching and research institutions in France or abroad, or from public or private research centers.

L'archive ouverte pluridisciplinaire **HAL**, est destinée au dépôt et à la diffusion de documents scientifiques de niveau recherche, publiés ou non, émanant des établissements d'enseignement et de recherche français ou étrangers, des laboratoires publics ou privés.

# **ПРИРОДНАЯ И КУЛЬТУРНАЯ ЭЙКУМЕНА**

Археозоология Понта и Поволжья

Погребения и жертвоприношения коней и конского снаряжения

Славяне-вурдалаки

Человек и воображаемый мир: обряды прижизненные и заупокойные

Эйкумена материальной культуры: фибулы, гривны, лунницы, сосуды

Новые и старые археологические памятники Понта и Барбарикума

Человек и презренный металл

Ответственные редакторы — Олег В. Шаров, Михаил М. Казанский

Редактор-составитель — Михаил М. Казанский

М. М. Казанский

## Жертвоприношения коней в «княжеских» могилах поздней фазы Великого переселения народов на римско-германском Западе: восточные параллели

**Keywords:** Western Europe, Central Europe, Eastern Europe, Great Migration Period, “princely” burials, burial of horses, Germans, Huns

**Cuvinte cheie:** Europa de Vest, Europa Centrală, Europa de Est, epoca Marii migrații a popoarelor, morminte „princiare”, înmormântări de cai, germanici, huni

**Ключевые слова:** Западная Европа, Центральная Европа, Восточная Европа, эпоха Великого переселения народов, «княжеские» погребения, захоронения лошадей, германцы, гунны

*M. M. Kazanski*

### **Sacrifices of Horses in “Princely” Tombs During the Late Phase of the Great Migration Period**

The article considers a few graves of the elite of the Great Migration Period, containing several burials of horses. In the German context, this is a “royal” burial in Tournai on the territory of modern Belgium, owned by King Childeric (died 481/482) and burials in a barrow in Žuráň, in South Moravia, probably belonging to the Lombard royal family. Their parallels in Eastern Europe are finds in the necropolis of Sirenevaya Buhta in the Eastern Crimea and Malai in the region of Eastern Azov Sea. Horse burials in Western and Central Europe can be associated with the influence of the Huns on aristocratic civilization, and reflect the high social status of the buried.

*M. M. Kazanski*

### **Sacrificări de cai în mormintele „princiare” din faza târzie a Marii migrații a popoarelor în Vestul romano-germanic: paralele estice**

În articol sunt cercetate puținele morminte ale elitei din epoca Marii migrații a popoarelor, ce conțin câteva înmormântări de cai. În contextul germanic, acestea sunt mormântul „regal” din Tournai de pe teritoriul Belgiei actuale, aparținând regelui Childeric (decedat în a. 481/482), și înmormântările în tumulul din Žuráň, în Moravia de Sud, posibil aparținând familiei regale longobarde. Paralelele lor în Europa de Est sunt descoperirile din necropola Sirenevaya Bukhta în Crimeea de Est și Malai în Azovul de Est. Înmormântările de cai din Europa de Vest și Centrală, probabil, au legătură cu influența hunilor asupra culturii aristocratice, și reflectă statutul social înalt al defuncțiilor.

*М. М. Казанский*

### **Жертвоприношения коней в «княжеских» могилах поздней фазы Великого переселения народов на римско-германском Западе: восточные параллели**

В статье рассматриваются немногочисленные могилы элиты эпохи Великого переселения народов, содержащие несколько захоронений коней. В германском контексте это «королевское» погребение в Турнэ на территории современной Бельгии, принадлежавшее королю Хильдериху (умер в 481/482 году), и погребения в кургане в Журани, в Южной Моравии, возможно, принадлежавшие лангобардской королевской семье. Их параллелями в Восточной Европе являются находки в некрополе Сиреневая Бухта в Восточном Крыму и Малаи в Восточном Приазовье. Захоронения лошадей в Западной и Центральной Европе, вероятно, связаны с влиянием гуннов на аристократическую культуру, и отражают высокий социальный статус погребенных.

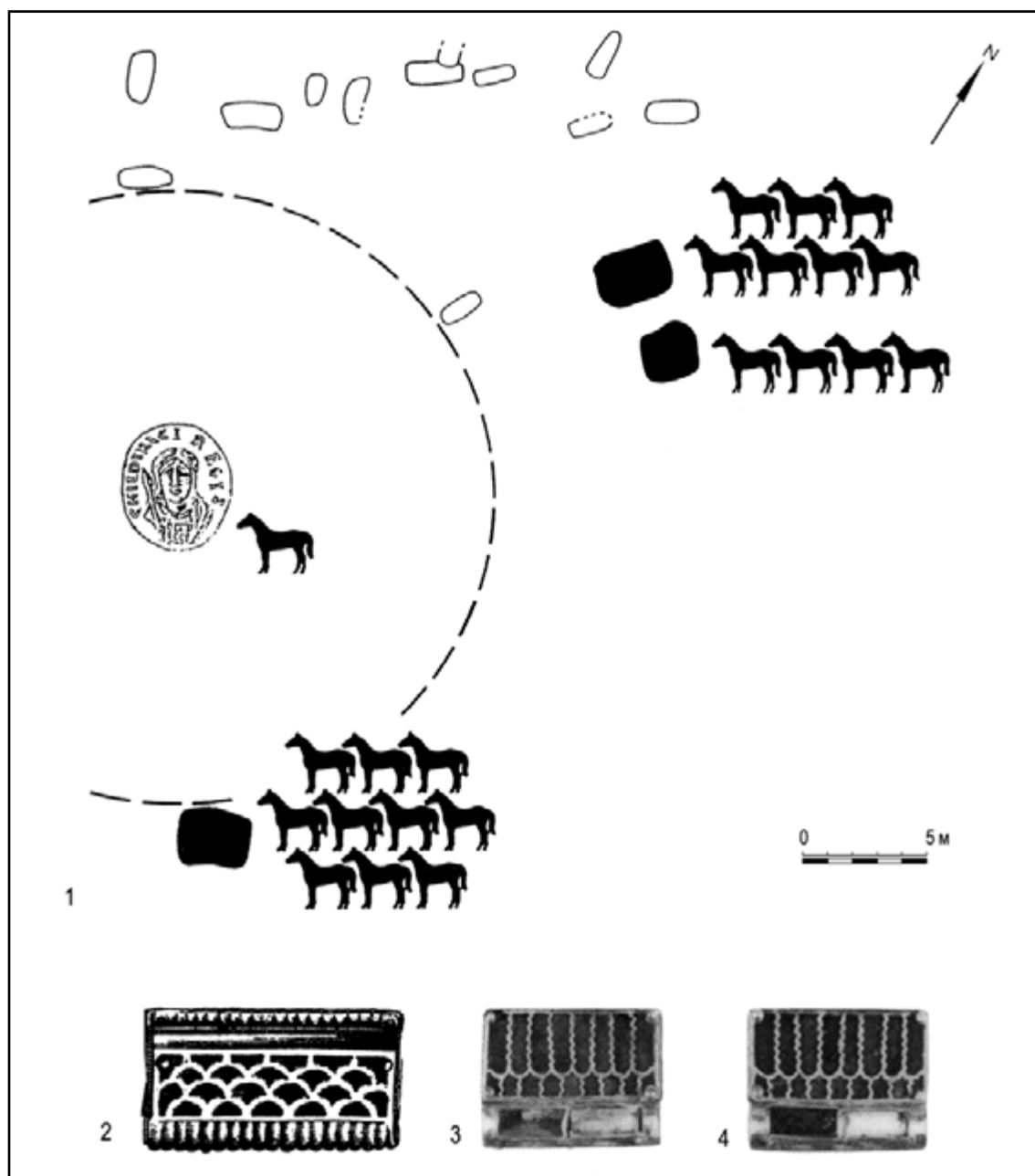
На сегодняшний день в Западной и Центральной Европе для эпохи переселения народов имеются два привилегированных погребения, сопровождавшихся несколькими (более трех) захоронениями лошадей. Это «королевские» захоронения в больших курганах в Турнэ (Tournai) в Валлонии и в Журани (Žurán) в Южной Моравии (Müller-Wille 1997). Погребения с тремя захоронениями лошадей в одной погребальной яме в меровингское время в Западной Европе крайне редки и встречаются исключительно в Тюрингии и Вестфалии. Это, например, могилы в таких некрополях, как Мюльхаузен-Альтштадт (Mühlhausen, Altstadt) (VI—VII вв.)<sup>1</sup>, Грифштедт (Griefstedt) (VII в.), Бекум (Beckum) (VII в.) (Müller-Wille 1971: 127, Abb. 5, Liste I-19, I-26, I-95d). Упомянем и погребение 19 раннемеровингского времени в тюрингском могильнике Гроссёрнер (Grossömer), о котором отдельно речь пойдет ниже, а также погребение 1 того же могильника, сопровождавшееся конскими захоронениями 6, 7 и 8 с четырьмя особями (Müller-Wille 1971: 141, Liste I-48). Несколько шире распространены захоронения с парой лошадей в одной погребальной яме, их особая концентрация приходится на территорию от Тюрингии до совр. Нидерландов (Müller-Wille 1971: 127, Abb. 5). Здесь будут рассмотрены их восточноевропейские параллели, подтверждающие, на мой взгляд, восточное происхождение этого обычая.

Из двух вышеназванных погребений наибольшей известностью пользуется погребение франкского короля Хильдерика, умершего в 481/482 г., его могила обнаружена в Турнэ, на территории совр. Бельгии (последняя обобщающая работа: Quast 2015) (рис. 1). Само погребение найдено очень давно, еще в 1655 г. Скорее всего, это была погребальная камера, которая содержала богатый инвентарь, и, что важно для нашей темы, сопровождалась находкой конского черепа в могиле и элементов ременной гарнитуры, которые можно идентифицировать как принадлежащие конскому убору. Это, в частности, прямоугольный наконечник ремня (рис. 1: 2), параллели которому именуются в «княжеском» погребении 2 на могильнике Апахиды (Apathida) в Трансильвании, которые интерпретируются как наконечники подвесных ремней конской сбруи (Ament 2015: 144, 145, Abb. 12) (рис. 1: 3, 4). В 1983 г. бельгийский археолог Р. Брю-

ле начал раскопки вокруг могилы Хильдерика (Brulet 1990—1991). В результате его работ выяснилось, что рядом с могилой Хильдерика возникает раннемеровингский некрополь, но пространство непосредственно вокруг королевского погребения остается не занятым, скорее всего, оно было перекрыто большой курганной насыпью, от 20 до 40 м в диаметре (рис. 1: 1). Вокруг гипотетического кургана в этом периметре были обнаружены лишь три ямы с костяками забитых на похоронах верхних коней (присутствует 21 особь), возможно, этих ям было и больше (Казанский, Перен 2005: 38, 39; Kazanski, Périn 2005: 293—295; Périn, Kazanski 2007: 32, 33).

Еще один монументальный курган с конскими погребениями известен в Южной Моравии, в Журань (рис. 2). Он известен также тем, что здесь в момент сражения при Аустерлице находился Наполеон со своим штабом. Курган с каменным покрытием имеет диаметр 65 м и высоту 12 м. Под ним обнаружены две погребальные камеры из дерева, сопровождавшиеся захоронениями коней. Около камеры I, раскопанной еще в XIX в., было погребено не менее пяти коней, а камера II, изученная в 1948—1950 гг. И. Поуликом, сопровождалась двумя захоронениями лошадей (рис. 2: 1). По мнению И. Поулика, обе могилы принадлежат представителям лангобардской королевской династии второй половины V в. (камера I) — первой половины VI в. (камера II) (подробнее см.: Poulik 1995). Хронология этих двух погребений сравнительно недавно была основательно изучена Я. Тейралом (Tejral 2013: 392—401; 2017: 122—129). По его мнению, камера I, где предметы погребального инвентаря очень немногочисленны или не сохранились (фактически известен один вилообразный железный предмет), относится к позднему VI в., поскольку отсюда происходит деревянный фрагмент с плетеным декором, характерным для этого времени (Tejral 2013: 396, 397; 2017: 123) (рис. 2: 2), а камера II по некоторым признакам также датируется VI в., скорее, временем около середины столетия (Tejral 2013: 394, 397—401; 2017: 123—129). Датировка этой камеры остается дискуссионной, поскольку она содержит и предметы позднего IV — раннего V вв., в частности, бусы (см. Мастыкова 2013) (рис. 2: 3, 4), а также стеклянные кубки (рис. 2: 6, 7). Однако в том же погребении была найдена пиксида (рис. 2: 5), которую обычно относят к VI в., хотя аргументация этой датировки мне остается непонятной, а кроме того, как показывает антропологическое из-

<sup>1</sup> Здесь даты даны по М. Мюллер-Вилле (Müller-Wille 1971: 127, Abb. 5, Liste I-19, 26, 95d).

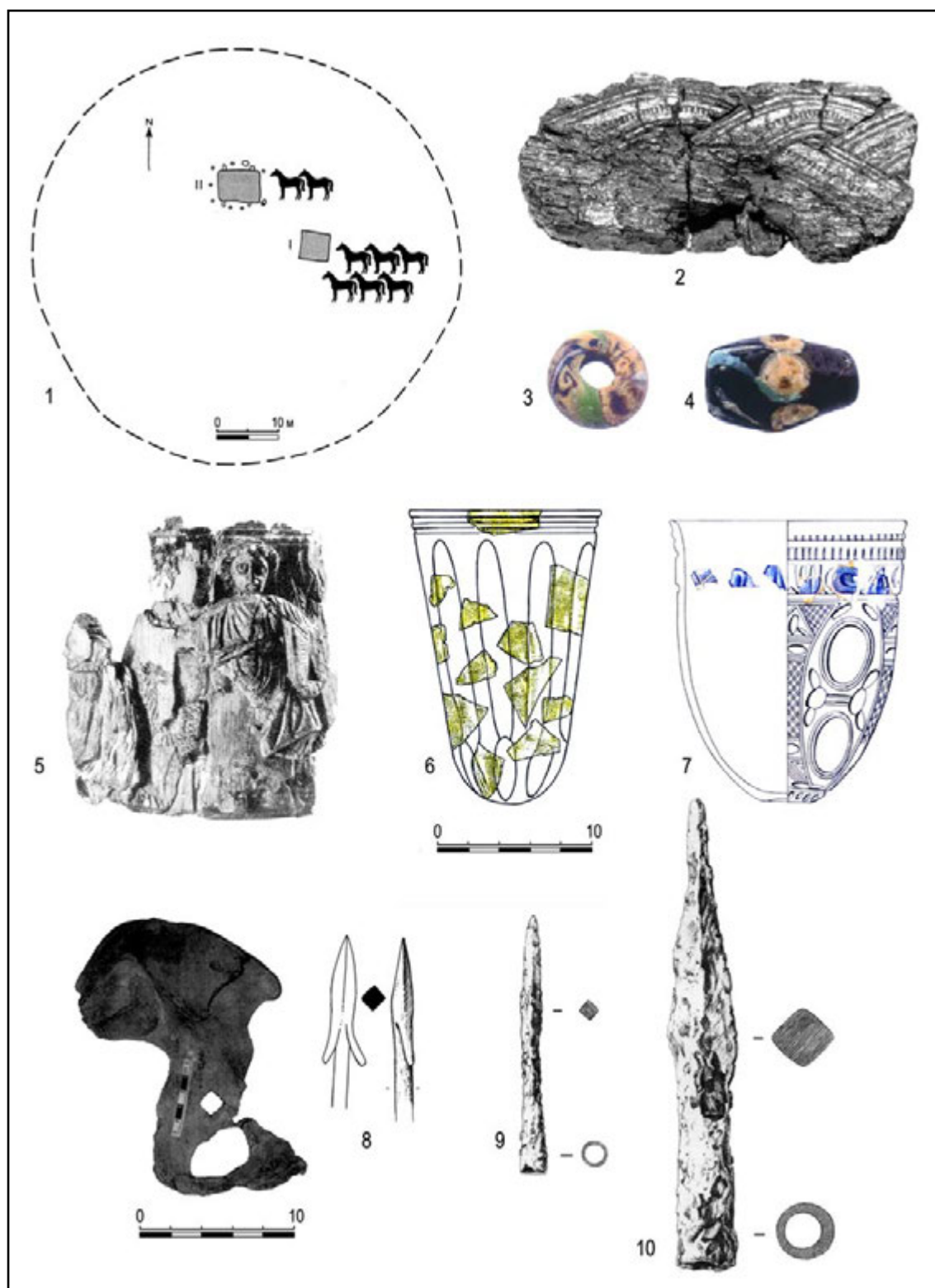


**Рис. 1.** Погребение короля Хильдерика в Турнаэ: 1 — план погребения; 2 — наконечник ремня; 3, 4 — аналогичные наконечники из Апахиды (1 — по Müller-Wille 1997: fig. 3; 2 — по Kazanski, Périn 2005: рис. 4; 3, 4 — по Ament 2015: Abb. 12: 2).

**Fig. 1.** Burial of King Childeric in Tournai: 1 — burial plan; 2 — belt cap; 3, 4 — similar caps from Apahida (1 — after Müller-Wille 1997: fig. 3; 2 — after Kazanski, Périn 2005: fig. 4; 3, 4 — after Ament 2015: Abb. 12: 2).

учение, погребенная здесь женщина получила смертельную рану каким-то колющим оружием с прямоугольным в сечении наконечником (рис. 2: 8). Как подчеркивает Я. Тейрал, такого типа оружие, в первую очередь ангоны, распространяются в среднедунайском Барбарикуме только в VI в. (Tejral 2013: 394; 2017: 128, 129). Последний аргумент, на мой взгляд, требует более развернутого обосно-

вания, поскольку оружие с квадратным в сечении наконечником известно на Среднем Дунае уже в V в., как это показывают находки из разрушенных погребений на могильнике Лауриакум-Цигельфельд (Lauriacum-Ziegelveld) (рис. 2: 9, 10) (Kloiber 1957: Taf. 54: 2, 4). Как бы то ни было, особо нас интересующая камера I с несколькими захоронениями лошадей явно относится уже ко времени до-



**Рис. 2.** Погребения в Журани: 1 — план погребений; 2 — деревянный фрагмент с плетёным декором, камера I; 3—8 — находки из камеры II; 9, 10 — наконечники с квадратным сечением из Лауриакума (1 — по Müller-Wille 1997: fig. 6; 2 — по Tejral 2017: fig. 18: 2; 3, 4 — по Tejral 2017: fig. 19: 3, 4; 5 — по Poulik 1995: Abb. 49; 6, 7 — по Tejral 2017: fig. 20: 1, 2; 8 — по Tejral 2017: fig. 21: 1; 9, 10 — по Kloiber 1957: Taf. 54: 2, 4).

**Fig. 2.** Burials in Žuráň: 1 — burial plan; 2 — a wooden fragment with wickerwork, chamber I; 3—8 — finds from the chamber II; 9, 10 — spears and javelins with a rectangular cut from Lauriacum (1 — after Müller-Wille 1997: fig. 6; 2 — after Tejral 2017: fig. 18: 2; 3, 4 — after Tejral 2017: fig. 19: 3, 4; 5 — after Poulik 1995: Abb. 49; 6, 7 — after Tejral 2017: fig. 20: 1, 2; 8 — after Tejral 2017: fig. 21: 1; 9, 10 — after Kloiber 1957: Taf. 54: 2, 4).



Рис. 3. Вещи из погребения в Гроссёрнер (по L'Or des princes barbares 2000: №34).

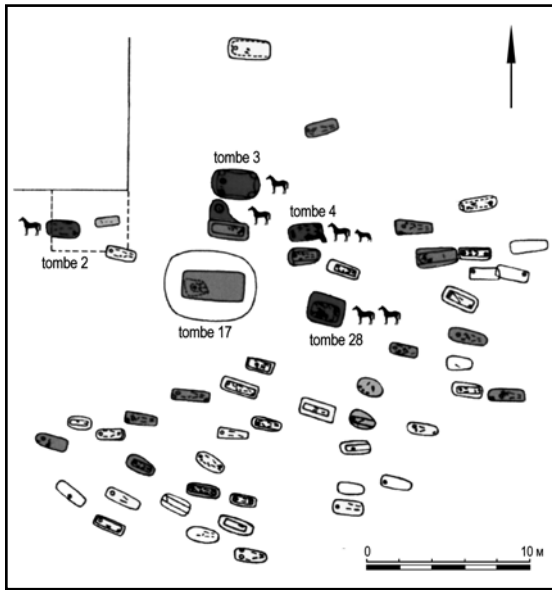
Fig. 3. Items from the burial in Grossöfner (after L'Or des princes barbares 2000: No. 34).

минирования лангобардов в Южной Моравии. Захоронения пары коней, сопровождавших погребения, также хорошо известны у лангобардов на Дунае. В этом смысле показательны находки в некрополе Шаквице (Šakvice) в Южной Моравии (рис. 4). Здесь, в западной части могильника обнаружено привилегированное захоронение в погребальной камере (№17), 5,6×3,9 м, глубиной 7,6 м, а вокруг него, с севера, запада и востока выявлены могилы, сопровождавшиеся конскими останками, в том числе погр. 4 и 28 с двумя лошадьми (Tejral 2017: 120—122, fig. 13). не исключено, что такая планиграфия отражает некую структуру социума, оставившего некрополь Шаквице, включавшего предводителя и его окружение.

В уже упомянутом некрополе Гроссёрнер в Тюрингии детское погребение 19 (рис. 3),

в яме значительных размеров, практически в погребальной камере 3,06×2,8 м, с золотым «королевским» браслетом из массивного золота (рис. 3: 4), сопровождалось отдельными захоронениями животных (погр. 20 и 21). В них в общей сложности найдено три коня и два охотничьих пса (Müller-Wille 1971: Abb. 18, Liste I-48; L'Or des princes barbares 2000: n° 34, там же библиография). Погребение датировано концом V в. Здесь особое внимание привлекает золотой браслет — явный признак очень высокого социального статуса (о них см. Вернер 2013).

Находки конских захоронений в германском контексте принято объяснять древнегерманскими верованиями — на коне умерший воин въезжал в Валхаллу (Werner 1991: 19; Müller-Wille 1997: 248), тем более что в Западной и Центральной Европе по погребальному



**Рис. 4.** План некрополя Шаквице (по Tejral 2017: fig. 13).

**Fig. 4.** Plan of the necropolis of Šakvice (after Tejral 2017: fig. 13).

инвентарю (оружие) основная часть могил с лошадьми определена как мужская, хотя у лангобардов и франков имеются и женские захоронения с конями. Помимо Журани, это захоронения в Верс (Vörs), Хаускирхене (Hauskirchen), Крефельд-Геллепе (Krefeld-Gellep) (Müller-Wille 1971: Tab. 1, Liste I-198, 212, 214). Не совсем понятно, уместным ли в Валхалле, чертоге павших воинов, было бы пребывание этих дам. Скорее всего, их появление в этом чисто мужском клубе выглядело бы столь же дико, как, к примеру, присутствие спецназовцев «Альфы» на демонстрации высокой моды где-нибудь у Диора. Кроме того, на мерovingском Западе погребения с конями появляются только начиная с Хильдерика (Ghenne-Dubois 1991). То ли франкские воины, умершие раньше него, добирались до Валхаллы пешком, то ли этот обычай был инспирирован не только древнегерманской мифологией — захоронение коня играло и роль статусного маркера (Dierkens, Le Ves, Périn 2008: 281). В принципе, кремации коней вместе со значными покойниками у германцев, с их последующим подкурганным захоронением отмечено уже Тацитом в конце I в. н. э. (Tacite, La Germanie, XXVII). Однако археологически конские захоронения в Барбарикуме зафиксированы для позднеримского времени в основном в зоне расселения сармат, а не германцев (Müller-Wille 1971: 169—176, Abb. 39, Liste IV-12—15). Столь же немногочисленны и гер-

манские погребения с конями, датированные эпохой переселения народов. Практически, это лишь захоронение в Луги (Кенигсбрух) (Lugi/Königsbruch) в Силезии (Petersen 1934; La Baume 1934, 136, 137, Bild 66; Müller-Wille 1971: Liste IV-16) (рис. 5) и, возможно, захоронение в Уйхартьян (Újhartyán) на территории Венгрии, к востоку от Дуная (Bóna 1961; Müller-Wille 1971: Liste IV-41). Для второй половины V — первой половины VI вв. погребения с конями у германцев становятся более распространенными, они концентрируются в Тюрингии-Саксонии, в Моравии-Нижней Австрии (возможно, за счет мигрантов из региона Эльбы) и на Среднем Рейне (Ghenne-Dubois 1991: 50, 52, fig. 31). В основном это одиночные захоронения лошадей (235 из 287 учетных на 1991 г.), захоронения двух и более лошадей в общей могиле наиболее распространены в VII—VIII вв., особенно на территории Северо-Западной Германии и Нидерландов (Ghenne-Dubois 1991: 55, 57).

На статусный характер конских захоронений указывают и некоторые находки вне германской зоны. Напомним, что в восточной половине Европы обычай погребения коня известен и ранее. В римское время захоронения коней отмечены у западных балтов (Jaskanis 1966; Müller-Wille 1971: 176—180), в Северном и Восточном Причерноморье (Храпунов 2004: 101, 134, 150; Казанский, Мاستыкова 2009а; Медведев 2015), реже у северокавказских алан (см. напр. Абрамова 1997: 27).

В Восточной Пруссии, на памятниках самбийско-натангийской культуры, принадлежавших эстиям письменных источников (напр. Тацит, Кассиодор, Иордан) захоронения коней хорошо известны не только в римское время, но и в раннем средневековье. При этом наличие в могиле двух и более коней, вместе с богатым инвентарем, в частности, с «парадными» седлами и сбруей, подчеркивает высокий статус погребенного. Такие погребения известны на могильниках Митино (погр. 335, с богатым седлом и двумя конями), погр. 33/43 (с двумя конями), Шосейный, погр. 36. 2012 г. (с двумя погребенными по обряду кремации и несколькими лошадьми, сопровождавшимися престижным конским убором). Все эти погребения относятся к позднему V — первой половине VI вв. (Скворцов 2016: 151—155). Несколько более поздним временем, второй половиной VI — VII вв., датируются «вождеские» погребения с конями уже ставшего знаменитым некрополя Алейка-7. Здесь погребения-кремации в деревянных камерах сопро-



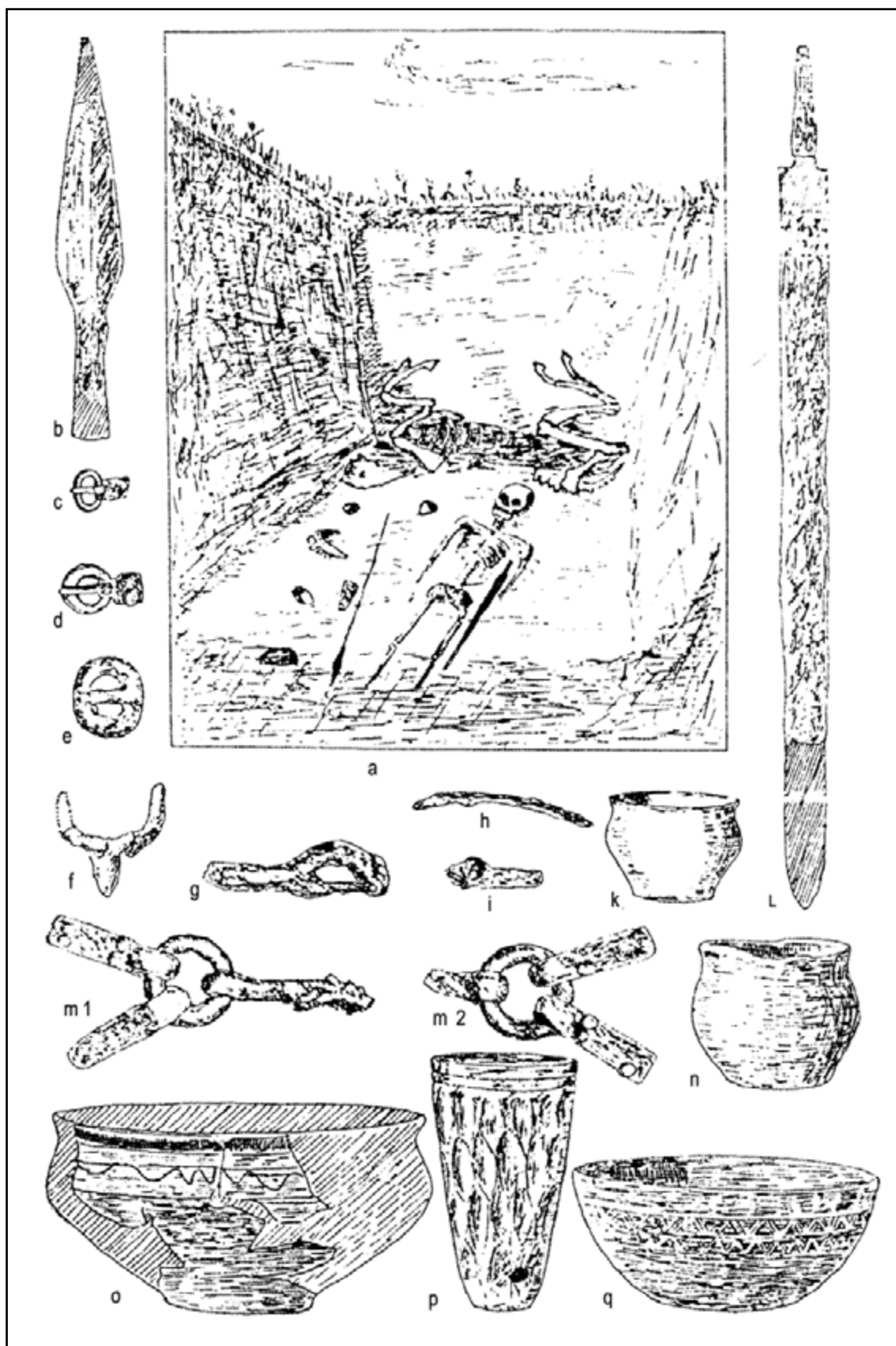
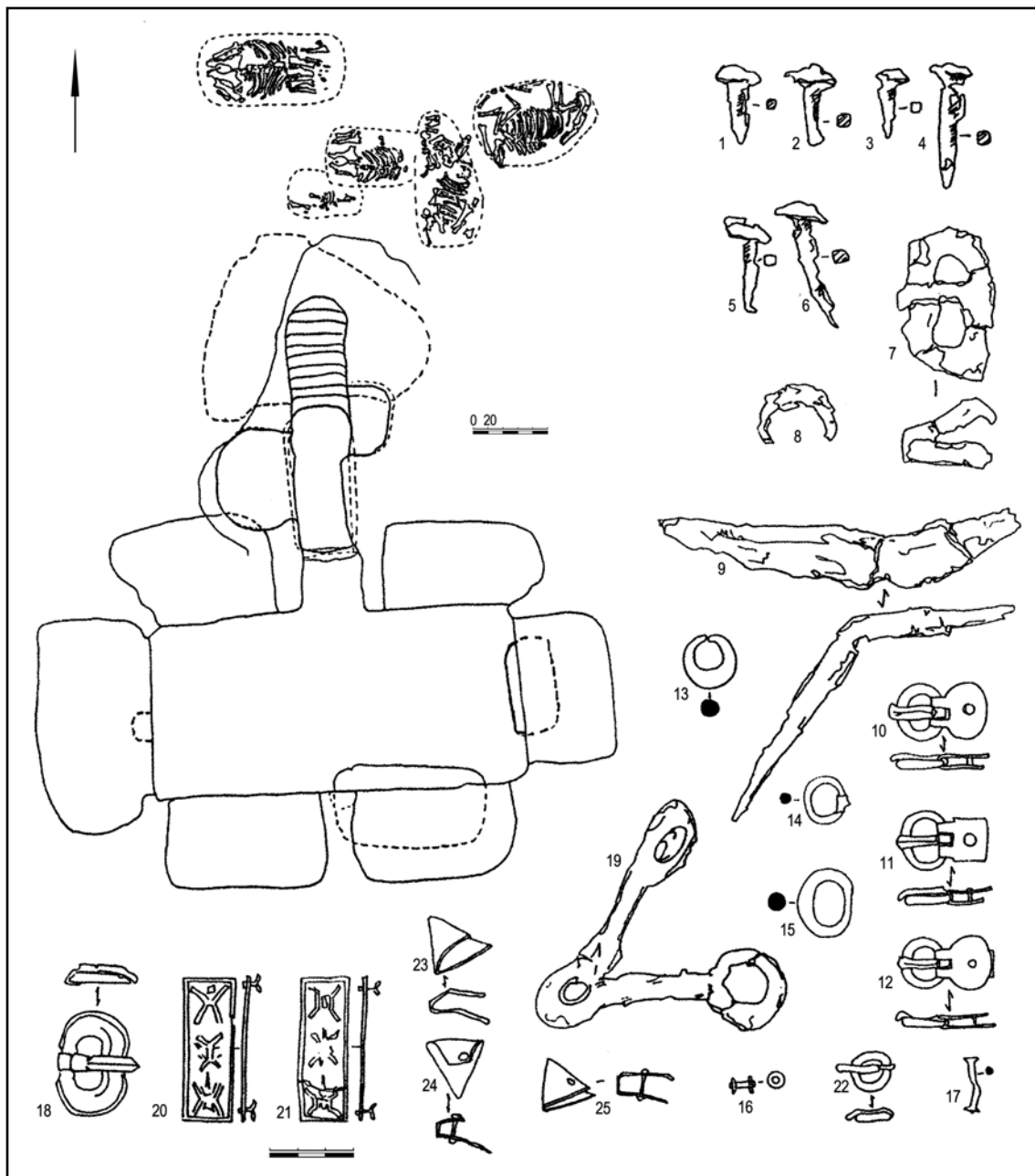


Рис. 5. Луги/Кенигсбрух (по La Baume 1934: Bild 66).

Fig. 5. Lugi/Königsbruch (after La Baume 1934: Bild 66).



**Рис. 6.** Склеп 23/11 в некрополе Сиреневая Бухта и вещи из конских захоронений (по Масленников 1997: рис. 50; 54).

**Fig. 6.** Tomb 23/11 in the necropolis of Sirenevaya Buhta and things from horse burials (after Масленников 1997: рис. 50; 54).

вождались погребениями коней, от двух до четырех особей, часто с роскошной гарнитурой конской сбруи (Скворцов и др. 2018: 350—353). Захоронения коней известны и у восточных балтов, в частности, на территории Литвы, где на Куршском побережье они появляются еще в эпоху позднего латена (Müller-Wille 1971: 178) и широко распространяются в римское время (Bliučienė et al. 2017). В раннем средневековье, скорее всего, под влиянием какого-то балтского импульса,

конские захоронения появляются еще севернее, в культуре псковских длинных курганов (Михайлова 2014: 177—179; 2018: табл. 1)

Упомянем и более близкие по хронологии степные гуннские находки. Скелеты лошади отмечены в Солончанке на Южном Урале и в Зеленокумске в Предкавказье. В ряде погребений гуннского времени был засвидетельствован обычай помещения шкуры лошади, когда сохраняются лишь череп и кости конечностей животного. Это находки в Беля-

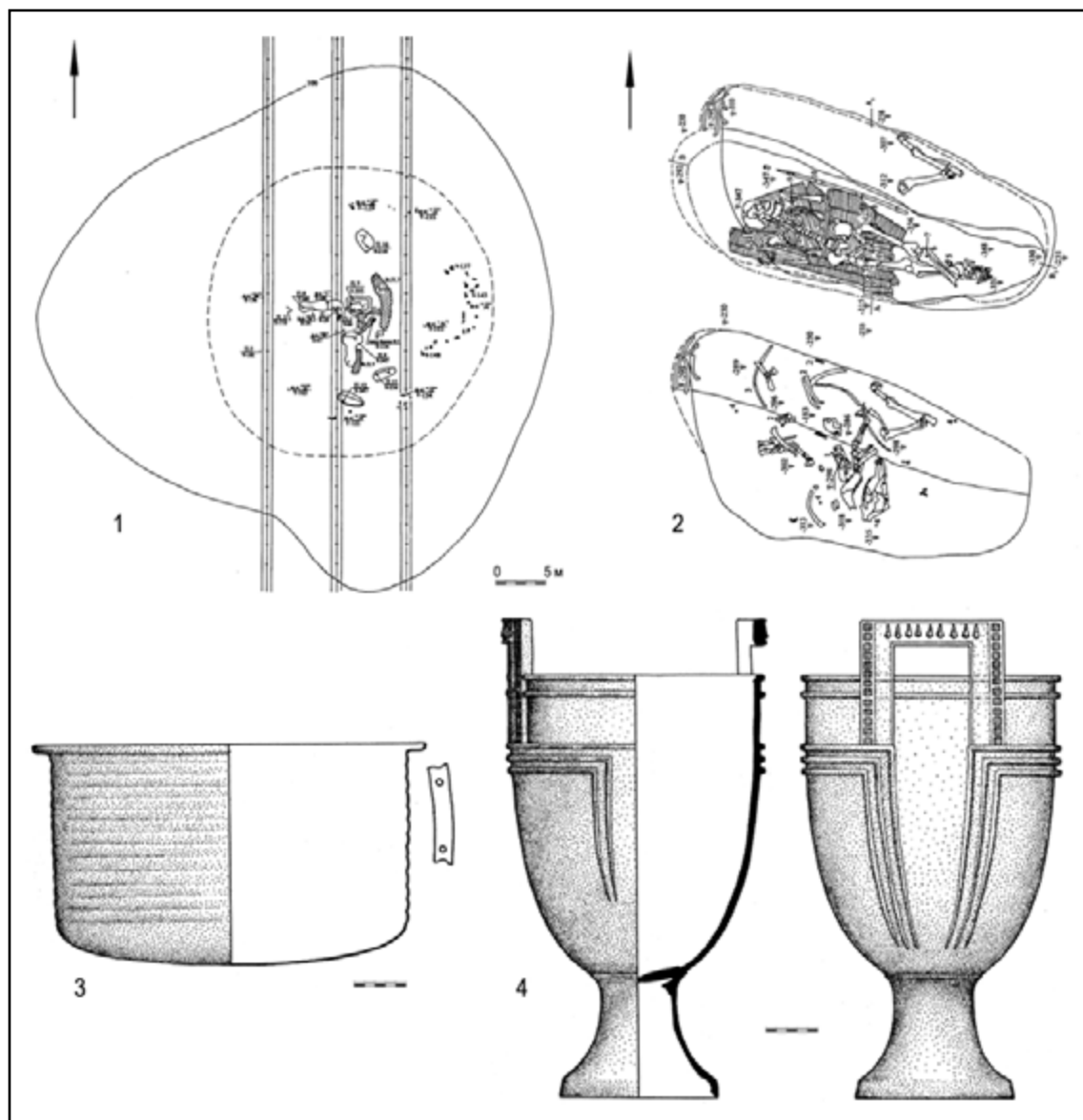


Рис. 7. Малаи, курган 1, погр. 12 (по Лимберис, Марченко 2011: рис. 3—5).

Fig. 7. Malai, mound 1, burial 12 (after Лимберис, Марченко 2011: рис. 3—5).

усе, погр. 1, Покровске, курган E25 и Верхне-Погромном. Наконеч, кости черепа и зубы лошади были зафиксированы и в погребениях Алешки (находка 1902 г.), Старая Игренъ, Павловка-Сулин, Совхоз Калинина, Воздвиженская (Здвиженское), а также в Страже (Stráže) в Словакии (Müller-Wille 1971: Liste IV –17), или в Канаттасе и Кара-Агаче в Казахстане. Наконеч, лошадиные кости присутствуют в гунских погребениях Будапешт-Зугло (Budapest-Zúgló), Алешки-Саги, Пролетарка, Мелитополь, Богачевка, Кызыл-Адыр, где мы не располагаем подробной информацией о характере костных лошадиных остатков (Kazanski 2009: 99; Казанский, Мاستыко-

ва 2009б: 116, там же библиография). Конские захоронения имеются и в степных погребениях постгунского времени, середины V — середины VI вв. — например, в Дмитриевке-Вольная Вода в Северном Приазовье, Лисьих Могилах на Нижнем Днестре, в Нейзаце, погр. 114, в Крыму, в Малаях, курган 1, погр. 12, в Прикубанье (о нем см. ниже), в Ясыреве-1, курган 2, погр. 1 на Нижнем Дону (Храпунов, Казанский 2016: 205). Несомненно, под влиянием степняков конские погребения при захоронениях в конце IV — первой половине V в. появляются и у германского населения Центральной Европы, об этом свидетельствует уже упомянутое погребение в Луги. Таким

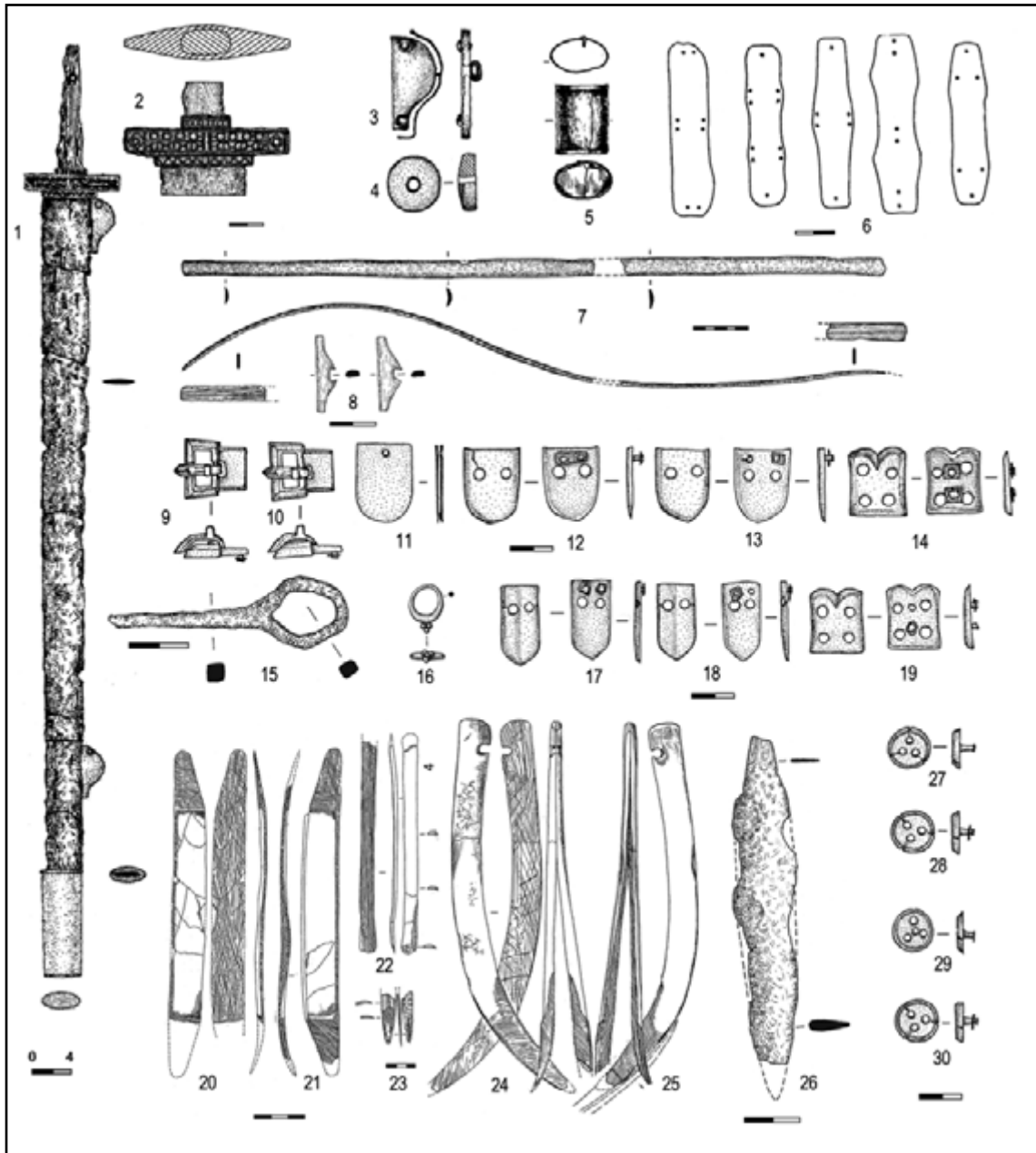


Рис. 8. Малаи, курган 1, погр. 12 (по Лимберис, Марченко 2011: рис. 6—12).

Fig. 8. Malai, mound 1, burial 12 (after Лимберис, Марченко 2011: рис. 6—12).

образом, у нас есть все основания полагать, что престижный погребальный обряд, засвидетельствованный в Турнэ и в Журани, имеет корни в восточной половине Европы.

Еще более яркую параллель представляют собой две восточноевропейские находки коллективных захоронений лошадей. В некрополе Сиреневая Бухта в Восточном Крыму они связаны со склепом 23/11 (рис. 6). Это большой двухкамерный склеп, одна камера ограблена, во второй камере, не ограбленной, обнаружено не менее 5 ингумаций. К северу

от склепа найдено пять конских захоронений в ямах, ориентированных по оси 3-В (одна — С-Ю). Одна лошадь находилась на боку, остальные — спиной вверх. При погребениях лошадей найдены удила, бронзовые пряжки (Масленников 1997: 22—25, рис. 50). Небольшие пряжки с овальной рамкой и шитком (рис. 6: 10, 12), обнаруженные также в склепе, имеют параллели в знаменитой «княжеской» могиле Смолин (Smolin) в Южной Моравии (L'Or des princes barbares 2000: n° 22,9). Последняя датируется периодом D2/D3, т. е.

430/440—460/470 гг. по хронологии европейского Барбарикума (Tejral 2011: 15—17, 355), что в некоторой степени и указывает на дату захоронений конских захоронений в Сиреновой Бухте. Судя по характеру склепа, он, как и весь некрополь, принадлежит местному эллинизированному населению Боспора Киммерийского.

Еще один курган с коллективным захоронением жертвенных лошадей обнаружен в Малаи, курган 1, погр. 12, в Восточном Приазовье (рис. 7; 8). Ингумация «воинского предводителя» с набором оружия, включавшим парадный меч, лук с стрелами и панцырь была совершена в кургане более раннего времени. Захоронение было окружено ровиком диаметром около 30 м и глубиной 2 м. В нем находились останки тринадцати коней, кости коровы, фрагменты керамического кувшина, часть железных удилов и ритуально испорченные металлические котлы. Непосредственно в погребальной яме, в засыпке подбоя и на ступеньке, обнаружены кости еще двух лошадей, взрослой особи и жеребенка. По составу инвентаря погребение было датировано первой половиной — серединой VI в.<sup>2</sup> (Лимберис, Марченко 2011: 420—439), о чем свидетельствует одновременное присутствие в погребальном инвентаре меча с инкрустированной гардой, Р-образной портупейной скобы и пояса раннегеральдического стиля (подробнее о датах см. Казанский 2019: 106—107). Вне всякого сомнения, погребение принадлежит пред-

ставителю гуннской знати пост-аттиловского времени.

Как уже отмечалось выше, находка в Малаих — далеко не единственное погребение с останками лошадей у степных кочевников второй половины V — середины VI вв. Распространяется обычай захоронения коней и у оседлых варваров, соседивших со степняками, например у готов-тетрацитов Черноморского побережья Северного Кавказа. Такие захоронения обнаружены на могильнике Дюрсо близ Новороссийска, они датируются второй половиной V — первой половиной VI вв. и связаны с погребениями «воинских предводителей» с парадными мечами (Дмитриев 1979).

Можно предполагать, что готы-тетрациты имели некоторое представление о Валхалле (хотя и были православными христианами), чего нельзя сказать о гуннах-степняках или греках Боспора Киммерийского. Скорее всего, захоронения коней в разных частях Европы должны были отражать не только религиозные представления древнего населения, но и общепринятую знаковую систему социальной градации. Именно в таком виде гуннский по происхождению обряд погребения и был усвоен германцами, добавившими к его осмыслению и свои воинские культы, благодаря которым восточный обычай получил широкое распространение, в том числе на мерovingском Западе (Ghenne-Dubois 1991; Dierkens, Le Vec, Périn 2008) и у англо-саксов (Fern 2007).

## Литература

- Абрамова М.П. 1997. *Ранние аланы Северного Кавказа III—V вв. н.э.* Москва: ИА РАН.
- Вернер И. 2013. Золотой браслет короля франков Хильдерика и германские браслеты позднеримского времени (с приложением работы Людвиг Паули). *Stratum plus* (4), 315—350.
- Дмитриев А.В. 1979. Погребения всадников и боевых коней в могильнике эпохи переселения народов на р. Дюрсо близ Новороссийска. *СА* (4), 212—229.
- Казанский М.М. 2019. Хронологические индикаторы степных древностей постгуннского времени в Восточной Европе. *НАВ* 18 (2), 105—124.
- Казанский М.М., Мاستыкова А.В. 2009а. Погребения коней в Абхазии в позднеримское время и в эпоху Великого переселения народов. В: Марченко И.И. (отв. ред.). *Пятая Кубанская археологическая конференция*. Краснодар: КубГУ, 150—155.
- Казанский М.М., Мастыкова А.В. 2009б. «Царские» гунны и акациры. В: Фурасев А.Г. (отв. ред.). *Гунны, готы, сарматы между Волгой и Дунаем*. Санкт-Петербург: Факультет филологии и искусств СПбГУ, 114—126.
- Казанский М.М., Перен П. 2005. Могила Хильдерика (481/482 г.): состояние исследований. *КСИА* 218, 24—42.
- Лимберис Н.Ю., Марченко И.И. 2011. Погребения из курганов степного Прикубанья. В: Шаров О.В. (отв. ред.). *Петербургский апокриф. Послание от Марка*. Санкт-Петербург; Кишинев: Университет «Высшая антропологическая школа», 417—442.
- Масленников А.А. 1997. *Семейные склепы сельского населения позднеантичного Боспора*. Москва: ИА РАН.
- Медведев А.П. 2015. О погребениях с конями в античном некрополе Фанагории. *Античный мир и археология* 17, 272—288.

<sup>2</sup> По недосмотру редакции тома, в публикации памятника на стр. 439 была указана неверная дата.

- Мастыкова А. В. 2013. Бусы Великого переселения народов из «королевского» кургана Журань в Южной Моравии. *КСИА* 228, 46—57.
- Михайлова Е. Р. 2014. *Вещевой комплекс культуры длинных курганов. Типология и хронология*. Saarbrücken: LAP Lambert Academic Publishing.
- Михайлова Е. Р. 2018. «Балтский след» в культуре псковских длинных курганов. В: Егорейченко А. А. (отв. ред.). *Этнокультурные процессы на территории Беларуси в I — начале II тысячелетия нашей эры*. Материалы междунар. науч. конф., посвящ. 90-летию проф. Э. М. Загоруйского. Минск, 6—7 декабря 2018 г. Минск: Белорусский государственный университет, 173—184.
- Скворцов К. Н. 2016. Формирование социальных элит у эстиев в конце римского времени и в эпоху Великого переселения народов. *КСИА* 244, 146—165.
- Скворцов и др. 2018: Скворцов К. Н., Макаров Н. А., Хохлов А. Н., Энговатова А. В. 2018. Грунтовый могильник Алейка-7 (Калининградская область, Зеленоградский район). В: Энговатова А. В. (отв. ред.). *Городища, селища, могильники. Раскопки 2017 г.* (Материалы спасательных археологических исследований 25). Москва: ИА РАН, 346—353.
- Храпунов И. Н. 2004. *Этническая история Крыма в раннем железном веке*. Боспорские исследования VI. Симферополь; Керчь: Крымское отделение Института востоковедения НАНУ; Деметра.
- Храпунов И. Н., Казанский М. М. 2016. Погребения эпохи переселения народов в могильнике Нейзац. В: Храпунов И. И. (отв. ред.). *Крым в сарматскую эпоху (II в. до н. э. — IV в. н. э.) II. Двадцать лет исследований могильника Нейзац*. Симферополь: Наследие тысячелетий, 194—229.
- Ament H. 2015. Das Childerichgrab in der archäologischen Forschung. In: Quast D. (Hrsg.). *Das Grab des fränkischen Königs Childerich in Tournai und die Anastasis Childerici von Jean-Jacques Chifflet aus dem Jahre 1955*. Mainz: Verlag des Römisch-Germanisches Zentralmuseums, 123—155.
- Bliujienė et al. 2017: Bliujienė A., Stančikaitė M., Piličiauskienė G., Mažeika J. 2017. Human-Horse Burials in Lithuania in the Late Second to Seventh Century AD: A Multidisciplinary Approach. *European Journal of Archaeology*, 1—28.
- Bóna I. 1961. Das germanische Reitergrab von Újhartyán. *Archeologiai Értesítő* 88, 192—209.
- Brulet R. 1990—1991. *Les fouilles du quartier Saint-Brice à Torunai*. Vol. 1, 2. Louvain-la-Neuve: Université catholique de Louvain, Département d'archéologie et d'histoire de l'art.
- Dierkens A., Le Bec C., Périn P. 2008. Sacrifice animal et offrandes alimentaires en Gaule mérovingienne. In: Lepetz S., Van Andringa W. (dir.). *Archéologie du sacrifice animal en Gaule romaine. Rituels et pratiques alimentaires*. Montagnac: Editions Monique Mergoïl, 279—299.
- Fern C. 2007. Early Anglo-Saxon Burial of the Fifth to Seventh Centuries AD. In: Williams H., Semple S. (eds.). *Anglo-Saxon Studies in Archaeology and History* 14. *Early Medieval Mortuary Practices*. Oxford: Oxbow, 92—109.
- Ghenne-Dubois M.-J. 1991. Les inhumations de chevaux et les trouvailles de Saint-Brice. In: Brulet R. (dir.). *Les fouilles du quartier Saint-Brice à Torunai*. 2. *L'environnement funéraire de la sépulture de Childéric*. Louvain-la-Neuve: Université catholique de Louvain, Département d'archéologie et d'histoire de l'art, 49—70.
- Jaskanis J. 1966. Human Burials with Horses in Prussia and Sudovia in the First Millenium of Our Era. *Acta Baltico-Slavica* 4, 29—66.
- Kazanski M. 2009. *Archéologie des peuples barbares*. Bucarest; Brăila: Editura Academiei Române.
- Kazanski M., Périn P. 2005. La tombe de Childéric: un tumulus oriental? *Travaux et Mémoires* 15, 287—298.
- Kloiber A. 1957. *Die Gräberfelder von Lauriacum. Die Ziegelfeld* (Forschungen in Lauriacum 4—5). Linz: Oberösterreichischer Landesverlag in Kommission.
- La Baume W. 1934. *Urgeschichte der Ostgermanen*. Danzig: Danziger Verlags-Gesellschaft (Paul Rosenberg).
- Müller-Wille M. 1971. Pferdgrab und Pferdopfer im frühen Mittelalter. *Berichten van de Rijksdienst voor het Oudheidkundig Bodemonderzoek* 20—21, 119—248.
- Müller-Wille M. 1997. Les tombes royales et aristocratiques à tumuli. *Antiquités Nationales* 29, 245—257.
- L'Or des princes barbares*. 2000. Paris: Editions de la Réunion des musées nationaux.
- Périn P., Kazanski M. 2007. La tombe de Childéric, le Danube et la Méditerranée. In: Verslype L. (dir.). *Villes et campagnes en Neustrie*. Europe médiévale 8. Montagnac: Editions Monique Mergoïl, 29—38.
- Petersen E. 1934. Neue wandalische Grabfunde aus dem 2.-4. Jahrh. n. Chr. *Altschlesien* 4, 139—165.
- Poulik J. 1995. Žuráň in der Geschichte Mitteleuropas. *Slovenská Archeológia* 43 (1), 27—109.
- Quast D. (Hrsg.). 2015. *Das Grab des fränkischen Königs Childerich in Tournai und die Anastasis Childerici von Jean-Jacques Chifflet aus dem Jahre 1955*. Mainz: Verlag des Römisch-Germanisches Zentralmuseums.
- Tacite. 1983. *La Germanie*. Texte latin, traduction et commentaires de J. Perret. Paris: Les Belles Lettres.
- Tejral J. 2011. *Einhemische und Fremde. Das norddanubische Gebiet zur Zeit der Völkerwanderung*. Brno: Archäologisches Institut Akademie Věd České Republiky Brno.
- Tejral J. 2013. The Connections between the Region North to the Danube and Northern Europe. Some Aspects of Ethnic and Social Identity of the Fifth Century Elites. In: Khrapunov I., Stylegar F.-A. (eds.). *Inter Ambo Maria. Northern Barbarians from Scandinavia towards the Black Sea*. Kristiansand; Simferopol: Dolya, 383—408.
- Tejral J. 2017. Les élites princières du pays nord-danubien au début de l'époque mérovingienne. *Přehled Výzkumů* 58 (1), 103—137.
- Werner J. 1991. Données nouvelles sur la sépulture royale de Childéric. In: Brulet R. (dir.). *Les fouilles du quartier Saint-Brice à Torunai*. 2. *L'environnement funéraire de la sépulture de Childéric*. Louvain-la-Neuve: Université catholique de Louvain, Département d'archéologie et d'histoire de l'art, 14—22.

## References

- Abramova, M.P. 1997. *Rannie alany Severnogo Kavkaza III—V vv. n. e. (Early Alans of Northern Caucasus in 3<sup>rd</sup>—5<sup>th</sup> Centuries AD)*. Moscow: Institute of Archaeology, Russian Academy of Sciences (in Russian).
- Werner, J. 2013. In *Stratum plus. Archaeology and Cultural Anthropology* (4), 315—350 (in Russian).
- Dmitriev, A. V. 1979. In *Sovetskaia Arkheologiya (Soviet Archaeology)* (4), 212—229 (in Russian).
- Kazanski, M. M. 2019. In *Nizhnevolzhskii arkhologicheskii vestnik (Lower Volga Archaeological Bulletin)* 18 (2), 105—124 (in Russian).
- Kazanski, M. M., Mastykova, A. V. 2009. In Marchenko, I. I. (ed.). *Piataia Kubanskaia arkhologicheskaiia konferentsiia (5<sup>th</sup> Kuban Archaeological Conference)*. Krasnodar: Kuban State University, 150—155 (in Russian).
- Kazanski, M. M., Mastykova, A. V. 2009. In Furas'ev, A. G. (ed.). *Gunny, goty i sarmaty mezhdū Volgoi i Dunaem (Huns, Goths and Sarmatians Between Volga and Danube)*. Saint Petersburg: Saint Petersburg State University, Faculty for Philology and Arts, 114—126 (in Russian).
- Kazanski, M. M., Périn, P. 2005. In *Kratkie soobshcheniia Instituta arkheologii (Brief Communications of the Institute of Archaeology)* 218, 24—42 (in Russian).
- Limberis, N. Yu., Marchenko, I. I. 2011. In Sharov, O. V. (ed.). *Peterburgskii apokrif. Poslanie ot Marka (Saint-Petersburg Apocrypha. Epistle of Mark)*. Series: Stratum plus Library. Saint Petersburg; Kishinev: High Anthropological School University; Stratum Plus P.P., 417—442 (in Russian).
- Maslennikov, A. A. 1997. *Semeinye sklepy sel'skogo naseleniia pozdneantichnogo Bospora (Family Chambers of the Rural Population of Bosporus in Late Antiquity)*. Moscow: Institute of Archaeology, Russian Academy of Sciences (in Russian).
- Medvedev, A. P. 2015. In *Antichnyi mir i arkhologiya (Classical World and Archaeology)* 17, 272—288 (in Russian).
- Mastykova, A. V. 2013. In *Kratkie soobshcheniia Instituta arkheologii (Brief Communications of the Institute of Archaeology)* 228, 46—57 (in Russian).
- Mikhailova, E. R. 2014. *Veshchevoi kompleks kul'tury dlinnykh pskovskikh kurganov. Tipologiya i khronologiya (Artefacts of the Pskov Long Barrows Culture. Typology and Chronology)*. Saarbrücken: LAP Lambert Academic Publishing (in Russian).
- Mikhailova, E. R. 2018. In Egoreichenko, A. A. (ed.). *Etnokul'turnye protsessy na territorii Belarusi v I — nachale II tys. n. e. (Ethnic-Cultural Processes on the Territory of Belarus in the I — Early II Millennium AD)*. Minsk: Belorussian State University, 173—184 (in Russian).
- Skvortsov, K. N. 2016. In *Kratkie soobshcheniia Instituta arkheologii (Brief Communications of the Institute of Archaeology)* 244, 146—165 (in Russian).
- Skvortsov, K. N., Makarov, N. A., Khokhlov, A. N., Engovatova, A. V. 2018. In Engovatova, A. V. (ed.). *Goroda, selishcha, mogil'niki. Raskopki 2017 (Towns, Rural Settlements, Burial Grounds: Excavations in 2017)*. Series: Materialy spasatel'nykh arkhologicheskikh issledovaniy (Materials of Rescue Archaeological Research) 25. Moscow: Institute of Archaeology, Russian Academy of Sciences, 346—353 (in Russian).
- Khrapunov, I. N. 2004. *Etnicheskaia istoriia Kryma v rannem zheleznom veke (Ethnic History of Crimea in Early Iron Age)*. Series: Bosporus Studies 6. Simferopol; Kerch: Kerch City Publ. (in Russian).
- Khrapunov, I. N., Kazanski, M. M. 2016. In Khrapunov, N. I. (ed.). *Krym v sarmatskuiu epokhu (II v. do n. e. — IV v. n. e.) (Crimea in Sarmatian Time (2<sup>nd</sup> Century BC — 4<sup>th</sup> Century AD))<sup>11</sup>. 20 let issledovaniy mogil'nika Neizats (20 Years of Studies on the Neusatz Burial Ground)*. Simferopol: "Nasledie tysiacheletii" Publ., 194—229 (in Russian).
- Ament, H. 2015. Das Childerichgrab in der archäologischen Forschung. In Quast, D. (Hrsg.). *Das Grab des fränkischen Königs Childerich in Tournai und die Anastasis Childerici von Jean-Jacques Chifflet aus dem Jahre 1955*. Mainz: Verlag des Römisch-Germanisches Zentralmuseums, 123—155.
- Bliujienė, A., Stančikaitė, M., Piličiauskienė, G., Mažeika, J. 2017. Human-Horse Burials in Lithuania in the Late Second to Seventh Century AD: A Multidisciplinary Approach. *European Journal of Archaeology*, 1—28.
- Bóna, I. 1961. Das germanische Reitergrab von Újhartyán. *Archeologiai Értesítő* 88, 192—209.
- Brulet, R. 1990—1991. *Les fouilles du quartier Saint-Brice à Torunai*. Vol. 1, 2. Louvain-la-Neuve: Université catholique de Louvain, Département d'archéologie et d'histoire de l'art.
- Dierkens, A., Le Bec, C., Périn, P. 2008. Sacrifice animal et offrandes alimentaires en Gaule mérovingienne. In Lepetz, S., Van Andringa, W. (dir.). *Archéologie du sacrifice animal en Gaule romaine. Rituels et pratiques alimentaires*. Montagnac: Editions Monique Mergoil, 279—299.
- Fern, C. 2007. Early Anglo-Saxon Burial of the Fifth to Seventh Centuries AD. In Williams, H., Semple, S. (eds.). *Anglo-Saxon Studies in Archaeology and History* 14. *Early Medieval Mortuary Practices*. Oxford: Oxbow, 92—109.
- Ghenne-Dubois, M.-J. 1991. Les inhumations de chevaux et les trouvailles de Saint-Brice. In Brulet, R. (dir.). *Les fouilles du quartier Saint-Brice à Torunai. 2. L'environnement funéraire de la sépulture de Childéric*. Louvain-la-Neuve: Université catholique de Louvain, Département d'archéologie et d'histoire de l'art, 49—70.
- Jaskanis, J. 1966. Human Burials with Horses in Prussia and Sudovia in the First Millennium of Our Era. *Acta Baltico-Slavica* 4, 29—66.
- Kazanski, M. 2009. *Archéologie des peuples barbares*. Bucarest; Brăila: Editura Academiei Române.
- Kazanski, M., Périn, P. 2005. La tombe de Childéric: un tumulus oriental? *Travaux et Mémoires* 15, 287—298.
- Kloiber, A. 1957. *Die Gräberfelder von Lauriacum. Die Ziegelfelder (Forschungen in Lauriacum 4—5)*. Linz: Oberösterreichischer Landesverlag in Kommission.
- La Baume, W. 1934. *Urgeschichte der Ostgermanen*. Danzig: Danziger Verlags-Gesellschaft (Paul Rosenberg).
- Müller-Wille, M. 1971. Pferdgrab und Pferdopfer im frühen Mittelalter. *Berichten van de Rijksdienst voor het Oudheidkundig Bodemonderzoek* 20—21, 119—248.
- Müller-Wille, M. 1997. Les tombes royales et aristocratiques à tumuli. *Antiquités Nationales* 29, 245—257.
- L'Or des princes barbares*. 2000. Paris: Editions de la Réunion des musées nationaux.
- Périn, P., Kazanski, M. 2007. La tombe de Childéric, le Danube et la Méditerranée. In Verslype, L. (dir.). *Villes et campagnes en Neustrie*. Europe médiévale 8. Montagnac: Editions Monique Mergoil, 29—38.
- Petersen, E. 1934. Neue wandalische Grabfunde aus dem 2.-4. Jahrh. n. Chr. *Altschlesien* 4, 139—165.
- Poulik, J. 1995. Žuráň in der Geschichte Mitteleuropas. *Slovenská Archeológia* 43 (1), 27—109.
- Quast D. (Hrsg.). 2015. *Das Grab des fränkischen Königs Childerich in Tournai und die Anastasis Childerici von Jean-Jacques Chifflet aus dem Jahre 1955*. Mainz: Verlag des Römisch-Germanisches Zentralmuseums.
- Tacite. 1983. *La Germanie*. Texte latin, traduction et commentaires de J. Perret. Paris: Les Belles Lettres.
- Tejral, J. 2011. *Einhemische und Fremde. Das norddanubische Gebiet zur Zeit der Völkerwanderung*. Brno: Archäologisches Institut Akademie Věd České Republiky Brno.
- Tejral, J. 2013. The Connections between the Region North to the Danube and Northern Europe. Some Aspects of Ethnic and Social Identity of the Fifth Century Elites. In Khrapunov,

- I., Stylegar, F.-A. (eds.). *Inter Ambo Maria. Northern Barbarians from Scandinavia towards the Black Sea*. Kristiansand; Simferopol: Dolya, 383—408.
- Tejral, J. 2017. Les élites princières du pays nord-danubien au début de l'époque mérovingienne. *Přehled Výzkumů* 58 (1), 103—137.
- Werner, J. 1991. Données nouvelles sur la sépulture royale de Childéric. In Brulet, R. (dir.). *Les fouilles du quartier Saint-Brice à Torunai 2. L'environnement funéraire de la sépulture de Childéric*. Louvain-la-Neuve: Université catholique de Louvain, Département d'archéologie et d'histoire de l'art, 14—22.

Статья поступила в номер 11 ноября 2020 г.

**Michel Kazanski** (Paris, France). Doctor Habilitat on Archaeology. National Center for Scientific Research, UMR-8167 "East and Mediterranean"<sup>1</sup>.

**Mihail Kazanski** (Paris, Franța). Doctor habilitat în arheologie. Centrul național de cercetări științifice.

**Казанский Михаил Михайлович** (Париж, Франция). Доктор хабилитат археологии. Национальный центр научных исследований, Лаборатория 8167 «Восток и Средиземноморье».

**E-mail:** michel.kazanski53@gmail.com

---

**Address:** <sup>1</sup> Rue du Cardinal Lemoine, 52, Paris, 75005, France



## Список сокращений

АГУ	— Астраханский государственный университет. Астрахань.
АДУ	— Археологія і давня історія України. Київ.
АДСВ	— Античная древность и средние века. Екатеринбург / Свердловск.
АДУ	— Археологічні дослідження в Україні. Київ.
АЕС	— Археология евразийских степей. Казань.
АИАПМЗ	— Азовский историко-археологический и палеонтологический музей-заповедник. Азов.
АИППЗ	— Археология и история Пскова и Псковской земли. Москва; Псков.
АИУ	— Археологические исследования на Украине. Киев.
АМА	— Античный мир и археология. Саратов.
АН СССР	— Академия наук СССР. Москва.
АН УРСР	— Академія наук Української РСР. Київ.
АН УССР	— Академия наук Украинской ССР. Киев.
АП УРСР	— Археологічні пам'ятки УРСР. Київ.
АСГЭ	— Археологический сборник Государственного Эрмитажа. Ленинград / Санкт-Петербург.
АЭАЕ	— Археология, этнография и антропология Евразии. Новосибирск.
БГМУ	— Белорусский государственный медицинский университет. Минск.
БГПИ	— Белгородский государственный педагогический институт. Белгород.
БГУ	— Белорусский государственный университет. Минск.
БДУ	— Беларускі дзяржаўны ўніверсітэт. Мінск.
БелГУ	— Белгородский государственный университет. Белгород.
БелЭн	— Белорусская энциклопедия. Минск.
БИ	— Боспорские исследования. Симферополь; Керчь.
ВААЭ	— Вестник археологии, антропологии и этнографии. Тюмень.
ВАГС	— Волгоградская академия государственной службы. Волгоград.
ВАШ	— Университет «Высшая Антропологическая Школа». Кишинёв.
ВВ	— Византийский временник. Москва.
ВДИ	— Вестник древней истории. Москва.
Вестник ВГУ	— Вестник Воронежского государственного университета. Воронеж.
ВОКМ	— Волгоградский областной краеведческий музей. Волгоград.
ВолГУ	— Волгоградский государственный университет. Волгоград.
ГАИМК	— Государственная академия истории материальной культуры. Ленинград.
ГГАУ	— Гродненский государственный аграрный университет. Гродно.
ГИМ	— Государственный исторический музей. Москва.
ГМЗ	— Государственный музей-заповедник.
ГМИИ	— Государственный музей изобразительного искусства им. А.С. Пушкина. Москва.
ГРВЛ	— Главная редакция восточной литературы. Москва.
ГЭ	— Государственный Эрмитаж. Ленинград / Санкт-Петербург.
ДБ	— Древности Боспора. Москва.
ЖМНП	— Журнал Министерства народного просвещения. Санкт-Петербург.
ЗООИД	— Записки Одесского общества истории и древностей. Одесса. .
ИА	— Институт археологии.
ИА АН РТ	— Институт археологии им. А. Х. Халикова Академии наук Республики Татарстан. Казань.
ИА АН СССР	— Институт археологии Академии наук СССР. Москва.
ИА НАНУ	— Институт археологии Национальной Академии наук Украины. Киев.
ИА РАН	— Институт археологии Российской Академии наук. Москва.
ИАК	— Известия Императорской археологической комиссии, Санкт-Петербург.
ИАКр	— История и археология Крыма. Симферополь.
ИИ АН РТ	— Институт истории им. Ш. Марджани Академии наук Республики Татарстан. Казань.
ИИАК	— Известия Императорской археологической комиссии. Санкт-Петербург.
ИИМК РАН	— Институт истории материальной культуры Российской Академии наук. Санкт-Петербург.
ИИЯЛ УНЦ РАН	— Институт истории, языка и литературы Уфимского научного центра Российской Академии наук. Уфа.
ИОЛЕАЭ	— Известия [Императорского] Общества любителей естествознания, антропологии и этнографии. Москва.
ИХМ	— Историко-художественный музей им. И.Н. Крамского, Острогжск.
ИЭА РАН	— Институт этнологии и антропологии имени Н. Н. Миклухо-Маклая Российской Академии наук. Москва.
ІА НАНУ	— Інститут археології Національної академії наук України. Київ.

- КАЭ КубГУ — Краснодарская археологическая экспедиция Кубанского государственного университета, Краснодар.
- КБН — Корпус боспорских надписей. Москва; Ленинград.
- КГОМА — Курский государственный областной музей археологии. Курск.
- КНИТУ — Казанский национальный исследовательский технологический университет. Казань.
- КОИХМ — Калининградский областной историко-художественный музей. Калининград.
- КСИА — Краткие сообщения о докладах и полевых исследованиях Института археологии Академии наук СССР / Российской Академии наук. Москва.
- КСИА АН УССР — Краткие сообщения Института археологии Академии наук УССР. Киев.
- КСИИМК — Краткие сообщения Института истории материальной культуры. Москва; Ленинград / Санкт-Петербург.
- КубГУ — Кубанский государственный университет. Краснодар.
- КФУ — Крымский федеральный университет. Симферополь.
- ЛАЭС — лазерная атомно-эмиссионная спектроскопия.
- ЛГУ — Ленинградский государственный университет. Ленинград.
- ЛОИА АН СССР — Ленинградское отделение Института археологии Академии наук СССР. Ленинград.
- МАИАСП — Материалы по археологии и истории античного и средневекового Причерноморья. Москва; Тюмень; Нижний Новгород.
- МАИЭТ — Материалы археологии, истории и этнографии Таврии. Симферополь; Керчь.
- МАСП — Материалы по археологии Северного Причерноморья. Одесса.
- МАЭ РАН — Музей антропологии и этнографии им. Петра Великого «Кунсткамера» Российской Академии наук. Санкт-Петербург.
- МГУ — Московский государственный университет им. М.В. Ломоносова. Москва.
- МИА — Материалы и исследования по археологии СССР. Москва.
- МИАР — Материалы и исследования по археологии России. Москва.
- МИАЮР — Материалы и исследования по археологии Юга России. Ростов-на-Дону.
- МИДК — Музей истории донского казачества. Новочеркасск.
- МНИИЯЛИЭ — Научно-исследовательский институт языка, литературы, истории и экономики при Совете министров Мордовской АССР. Саранск.
- НА — Научный архив.
- НА ІА НАНУ — Науковий архів Інституту археології Національної академії наук України. Київ.
- НАВ — Нижневолжский археологический вестник. Волгоград.
- НАНУ — Национальная Академия наук Украины. Киев.
- НВБелГУ — Научные ведомости Белгородского государственного университета. Белгород.
- НГУ — Новосибирский государственный университет. Новосибирск.
- НиСф. — Нумизматика и сфрагистика. Киев.
- НиЭ — Нумизматика и эпиграфика. Москва.
- НЛО — Новое литературное обозрение. Москва.
- НО — Надписи Ольвии. Ленинград.
- НОА ІА РАН — научно-отраслевой архив Института археологии Российской Академии наук. Москва.
- НЭ — Нумизматика и эпиграфика. Москва.
- ОАК — Отчеты Императорской Археологической Комиссии. Санкт-Петербург.
- ОГПУ — Оренбургский государственный педагогический университет. Оренбург.
- ПА — Поволжская археология. Казань.
- ПГУ — Приднестровский государственный университет имени Т.Г. Шевченко. Тирасполь.
- ПИО — Проблемы исследования Ольвии. Парутино.
- ПИФК — Проблемы истории, филологии, культуры. Москва; Магнитогорск; Новосибирск.
- РА — Российская археология. Москва.
- РАЕ — Российский археологический ежегодник. Санкт-Петербург.
- РГУ — Ростовский государственный университет. Ростов-на-Дону.
- РОМК — Ростовский областной музей краеведения. Ростов-на-Дону.
- РСМ — Раннеславянский мир. Археология славян и их соседей. Москва.
- РФСОН — Русский фонд содействия образованию и науке.
- СА — Советская археология. Москва.
- САИ — Свод археологических источников. Москва.
- СГАИМК — Сообщения Государственной академии истории материальной культуры. Ленинград.
- СГСПУ — Самарский государственный социально-педагогический университет. Самара.
- СГУ — Саратовский государственный университет. Саратов.
- СГЭ — Сборник Государственного Эрмитажа. Ленинград / Санкт-Петербург.
- СИААМЗ — Староладожский историко-архитектурный и археологический музей-заповедник. Старая Ладога.
- СОИКМ — Самарский областной историко-краеведческий музей им. П.В.Алабина. Самара.
- СПбГУ — Санкт-Петербургский государственный университет. Санкт-Петербург.
- СУАК — Саратовская учёная архивная комиссия. Саратов.
- СУГ — сжиженные углеводородные газы.
- СХА — Сообщения Херсонского Музея. Херсон.
- ТГЭ — Труды Государственного Эрмитажа, Санкт-Петербург.
- ТюмНЦ СО РАН — Тюменский научный центр Сибирского отделения Российской Академии наук. Тюмень.

## №4. 2021

- УрО РАН — Уральское отделение Российской Академии наук. Екатеринбург.  
 ХНМУ — Харьковский национальный медицинский университет. Харьков.  
 ЦИК СССР — Центральный исполнительный комитет СССР. Москва.  
 ЦКП — центр коллективного пользования.  
 ЭО — Этнографическое обозрение. Москва.  
 ЮИЦ РАН — Южный научный центр Российской Академии наук. Ростов-на-Дону.  
 ACSS — Ancient Civilizations from Scythia to Siberia.  
 BAR — British Archaeological Reports. Oxford.  
 BAR IS — British Archaeological Reports. International Series. Oxford.  
 BerRGK — Bericht der Römisch-Germanischen Kommission, Frankfurt am Main.  
 CIL — Corpus Inscriptionum Latinarum.  
 CRFB 4, 2002 — Erdrich M. Corpus der römischen Funde im europäischen Barbaricum. Deutschland. Bd. 4. Hansestadt Bremen und Bundesland Niedersachsen. Bonn: Dr. Rudolph Habelt, 2002.  
 CRFB 6, 2006 — Becke M., Bemann J., Laser R., Leineweber R., Schmidt B., Mühlemeier E., Schunke T. Corpus der römischen Funde im europäischen Barbaricum – Deutschland. 6. Land Sachsen-Anhalt. Bonn: Dr. Rudolph Habelt, 2006.  
 ESA — Eurasia Septentrionalis Antiqua. Helsinki.  
 IGLN — Inscriptions grecques et latines de Novae.  
 IOSPE — Inscriptiones antiquae orae septentrionalis Ponti Euxini Graecae et Latinae. Petropoli.  
 ISM — Inscriptiile din Scythia Minor.  
 Jahrbuch RGZM — Jahrbuch des Römisch-Germanischen Zentralmuseums Mainz.  
 JahrRGZM — Jahrbuch des Römisch-Germanischen Zentralmuseums Mainz.  
 JRS — Journal of Roman Studies. London.  
 La vaisselle tardo-républicaine — Feugère M., Rolley C. (eds.). La vaisselle tardo-républicaine en bronze. Actes de la table-ronde C.N.R.S., Lattes, avril 1990. Dijon: Université de Bourgogne, Centre de recherches sur les techniques gréco-romaines, 1991.  
 LIBS — laser induced breakdown spectroscopy.  
 PIXE — Particle Induced X-ray Emission.  
 RES — Revue des études slaves. Paris.  
 RGK — Römisch-Germanischen Kommission. Mainz.  
 RGZM — Römisch-Germanisches Zentralmuseum. Mainz.  
 RIB — Roman Inscriptions of Britain. Oxford.  
 RIC — The Roman Imperial Coinage. London.  
 s. n. — serie nouă.  
 SEG — Supplementum Epigraphicum Graecum. Leiden; Boston.  
 SNG — Sylloge Nummorum Graecorum. Athens; Berlin; Bern; Braunschweig; Brussels; Copenhagen; Helsinki; Istanbul; Jerusalem; London; Louvain; München; New York; Oxford; Paris; Stockholm; Zurich.  
 UMCS — Uniwersytet Marii Curie-Skłodowskiej. Lublin.  
 VV — Vizantijskij vremennik. Moscow.  
 XRF — X-ray fluorescence.  
 ZPE — Zeitschrift für Papyrologie und Epigraphik. Bonn.