



HAL
open science

Un manche de miroir de type britannique provenant de Compiègne ; un nouveau témoignage des contacts à travers la Manche

Jean-Paul Guillaumet, Martin Schönfelder

► **To cite this version:**

Jean-Paul Guillaumet, Martin Schönfelder. Un manche de miroir de type britannique provenant de Compiègne ; un nouveau témoignage des contacts à travers la Manche. *Antiquités nationales*, 2001, 33, pp.125-128. hal-03325195

HAL Id: hal-03325195

<https://hal.science/hal-03325195v1>

Submitted on 23 Feb 2023

HAL is a multi-disciplinary open access archive for the deposit and dissemination of scientific research documents, whether they are published or not. The documents may come from teaching and research institutions in France or abroad, or from public or private research centers.

L'archive ouverte pluridisciplinaire **HAL**, est destinée au dépôt et à la diffusion de documents scientifiques de niveau recherche, publiés ou non, émanant des établissements d'enseignement et de recherche français ou étrangers, des laboratoires publics ou privés.

antiquités

nationales



Bulletin publié par le Musée des Antiquités
Nationales et par la Société des Amis du Musée
et du Château de Saint-Germain-en-Laye

2001
33

SOMMAIRE

<i>In memoriam</i> Henri Julien Delporte (1920-2002)	3
Rapport d'activités du musée des Antiquités Nationales (2001)	9
Onzain (Loir-et-Cher), Les Basses Terres Noires dépôt d'objets en bronze de la fin de l'Âge du Bronze par Catherine LOUBOUTIN	17
Une nouvelle acquisition au Musée des Antiquités nationales : les tombes à char de Roissy "La Fosse Cotheret" (Val-d'Oise) par Laurent OLIVIER	19
Sondages à la Quina aval (Gardes-le-Pontaroux, Charente, France) par Véronique DUJARDIN	21
Parure en coquillage du site aurignacien de La Quina, station aval (Gardes-le-Pontaroux, Charente) par Catherine DUPONT	27
La céramique chasséenne du Fort-Harrouard à Sorel-Moussel (Eure-et-Loir) par Yoann GAUVRY	37
Nouvelles recherches sur le tumulus à tombe à char de "La Butte" à Sainte-Colombe-sur-Seine (Côte-d'Or) : le mobilier des fouilles anciennes par Laurent OLIVIER avec la collaboration de Willy TEGEL	81
Drôles de Drachmes : <i>Obéloi</i> , faisceaux de broches et monnaie chez les Gaulois par Serge LEWUILLON	107
Un manche de miroir de type britannique provenant de Compiègne ; un nouveau témoignage des contacts à travers la Manche par Jean-Paul GUILLAUMET et Martin SCHÖNFELDER	125
Étude anthropologique et paléo-pathologique des restes humains des réserves du Département "Âges du Fer" du Musée des Antiquités Nationales (Saint-Germain-en-Laye) par Philippe CHARLIER	129
Les <i>Firmalampen</i> dans les collections du musée des Antiquités Nationales par Colette BÉMONT	137
Une statuette de déesse de l'abondance en pierre du Mont Berny, Saint-Étienne-Roilaye (Oise) par Hélène CHEW	155
Le trésor de bronzes romains de Germainville (Eure-et-Loir) par Marie-Laure BERDEAUX-LE BRAZIDEC	171
Temps de l'histoire et temporalités des matériaux archéologiques : à propos de la nature chronologique des vestiges matériels par Laurent OLIVIER	189
Comptes rendus	211
Résumés	213
Notre société des Amis 2001.	217
Nouveaux adhérents 2001	218

**Un manche de miroir
de type britannique
provenant de Compiègne;
un nouveau témoignage
des contacts à travers la Manche**

par Jean-Paul GUILLAUMET
et Martin SCHÖNFELDER***

Au début de l'année 1914, le musée des Antiquités Nationales reçoit, de la part de monsieur de Romizowski résidant à Chambois près d'Autun, deux objets en bronze pour en réaliser des moulages. Il s'agit d'un "manche en bronze d'un plateau rectangulaire, d'un beau travail" et d'un "objet en bronze triangulaire (pièce de harnachement?)". Les deux pièces sont copiées, les moulages enregistrés sous les n^{os} 61333* et 61334* et les originaux renvoyés à leur propriétaire. Lors du reclassement des objets des âges du Fer provenant de Bourgogne, nous avons retrouvé le moulage 61333* du manche en bronze. Dans l'inventaire, il est considéré comme pièce provenant d'Autun (Saône-et-Loire).

Maurice de Romizowski est né à Autun le 4 septembre 1844. Il possède une propriété de famille au hameau de Chambois, commune de Tavernay, où il finira ses jours. Après des études brillantes, il devient fonctionnaire des Domaines. Passionné d'antiquités, il profite de ses déplacements pour enrichir sa collection. Dans les années 1880, il exerce à Suippes, en Champagne et acquiert auprès de fouilleurs professionnels un certain nombre de mobiliers de sépultures d'époque gauloise qu'il lègue au musée d'Autun. Nous avons publié une partie de ces objets lorsque nous étions conservateur-adjoint au Musée Rolin d'Autun (GUILLAUMET, 1975). Depuis une série de pièces de char en fer a été retrouvée dans les greniers. Dans les années 1980-1990, par un heureux hasard, les objets restés en possession des héritiers ont pu être acquis par le musée Rolin d'Autun. Dans ce lot figure l'original (n^o 2002-60-159-0-0-1) du manche de

miroir copié par le musée des Antiquités Nationales en 1914.

Le dépouillement de la correspondance par auteur, dans les archives du musée des Antiquités Nationales, nous a permis de recueillir de nouveaux éléments sur cet objet inédit, plus particulièrement sur sa provenance. Dans les années 1900, Maurice de Romizowski est nommé receveur à Compiègne. Le 4 mai 1903, il écrit au conservateur du musée des Antiquités Nationales, la lettre suivante : "J'ai trouvé récemment dans les environs de Compiègne, un objet en bronze me paraissant avoir servi soit de manche de poignard, soit de manche de miroir, à l'époque gallo-romaine. Vous en trouverez le dessin dans une double feuille détachée de mon album que j'ai l'honneur de vous faire parvenir, par ce même courrier, et que je vous prie de bien vouloir me retourner après examen et comparaison avec ce que possède le Musée National, en même temps que votre avis personnel." Dans la marge de ce courrier, le conservateur a reproduit le dessin qui l'accompagnait. Il s'agit de la pièce qui fera objet plusieurs années plus tard du moulage 61333*.

Le second courrier date du 2 juin 1914 ; "J'ai adressé, sur votre désir, à M. Champion non seulement la boucle d'attelage, dont j'ai eu l'honneur de vous entretenir précédemment, mais aussi un manche de poignard ou de miroir trouvé dans l'Oise, à Compiègne, qui m'avait été demandé, dans les mêmes conditions, par votre prédécesseur, et que j'avais oublié. Vous voudrez bien, je vous prie, me retourner ces deux pièces, après usage, en gare d'Autun".

Ce manche de miroir est une production typique des îles Britanniques. En bronze plein, coulé à la cire perdue, il est formé de trois anneaux accolés. Dans sa partie basse, un large anneau permet de le suspendre. La partie centrale est un plus petit anneau cantonné de cercles et

* Directeur de Recherche au CNRS, Chargé de mission au Musée (âges du Fer). UMR 5594/3 ; Centre Archéologique Européen du Mont-Beuvray, le bourg, F-58370 Glux-en-Glenne.

** Membre associé de l'UMR 5594/3 ; Römisch-Germanisches Zentralmuseum, Forschungsinstitut für Vor- und Frühgeschichte, Ernst-Ludwig-Platz 2, D-55116 Mainz.

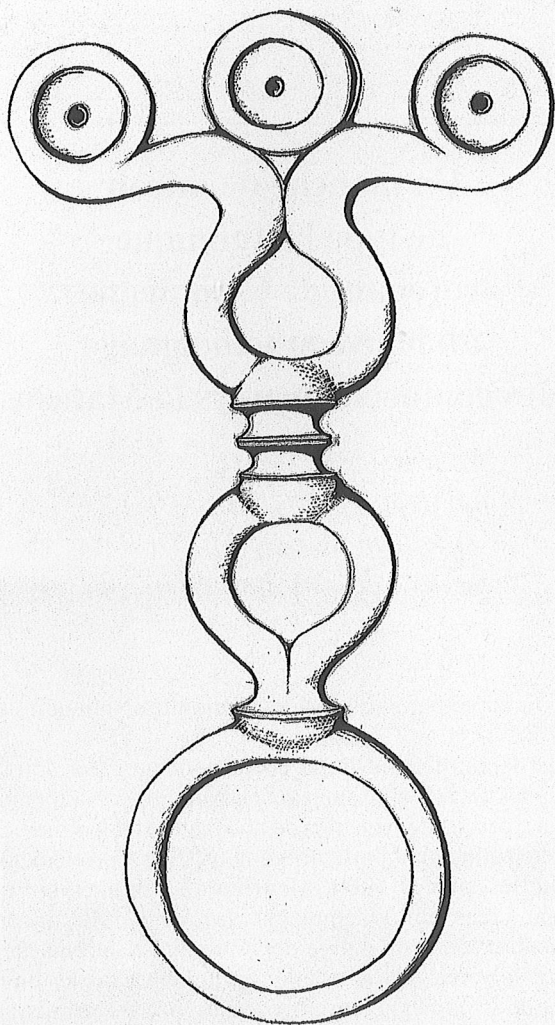


Fig. 1 : Le manche de miroir trouvé à Compiègne (Oise) par M. de Romizowski en 1903, longueur 135 mm (dessin D. BERTIN).

de gorges soulignées de filets. Dans la partie haute, le troisième anneau est prolongé par deux volutes. Elles se terminent par deux disques de part et d'autre d'un troisième dans l'axe du manche. Ces trois disques permettent la fixation du disque-miroir. Chaque disque est fendu dans le sens de la hauteur et porte un trou central. Le disque-miroir en métal poli, se glisse dans les trois fentes et se maintient par des rivets passés par les trous. Ces rivets maintiennent des disques d'émail enchâssés dans des cavités bien marquées.

Les miroirs des îles Britanniques ont tous des poignées formées de plusieurs anneaux. On peut les regrouper par la technique d'assemblage du disque-miroir sur le manche. Pour les exemplaires de Desborough (Northamptonshire, GB), de Birdlip (Gloucestershire, GB), de Holcombe (Devon, GB) et de Nijmegen (Gelderland, NL), le disque est enserré sur tout son pourtour par des branches en gouttières issues du manche, fixés par de fins rivets. Pour beaucoup plus d'exemplaires, la fixation du disque-miroir se fait seulement au niveau du contact

manche/disque. Pour l'exemplaire d'Aston (Hertfordshire, GB), le disque s'enfonce dans l'extrémité du manche fendu en gouttière. Pour les exemplaires de Colchester (Essex, GB), Great Chesterford (Essex, GB), de Dorton (Buckinghamshire, GB) et de Compiègne, le disque-miroir est maintenu par trois cercles pleins ou disques fendus, rehaussés d'émail ou de corail. Ces trois miroirs sont très comparables.

Les miroirs sont rares au second âge du Fer. À La Tène Ancienne, des miroirs à manches tubulaires d'origine celtique, sont connus dans les tombes "princières" de Reinheim en Sarre (KELLER, 1965, p. 41; ECHT, 1999, p. 111-114) et de Courcelles-en-Montagne/la Motte-Saint-Valentin en Haute-Marne (DÉCHELETTE, 1913, p. 141-145, pl. 32, 1) et par la trouvaille sans contexte de Hochheim (WURM, 1972; HERRMANN, WURM, 1983), entre Francfort et Mayence. U. Schaaff a démontré que les importations des miroirs étrusques à disques gravés sont souvent douteuses (SCHAAFF, 1993 p. 67-68; FASTES, 1995, p. 99-100). À La Tène C, la tombe exceptionnelle de Dühren en Bade, avec des importations, des fibules en argent et des ustensiles de banquet, a livré un miroir à manche plat en bronze coulé et un autre à disque (SCHUMACHER, 1911; BITTEL, KIMMIG, SCHIEK, 1981, p. 471-472; BOCKIUS, 1990, 675-677). Ce type de miroir à disques simples se retrouve dans les oppida. Il s'agit de fragment plat, épais, coulé à la surface grise, brillante et polie (VAN ENDERT, 1991, p. 62-65). Quelques rares miroirs aux manches ajourés, par exemple à Stradonice en Bohême (PÍ, 1906, pl. 28, 11) sont importés. Un miroir à manche en forme de lacet se trouve dans une tombe de la moitié du 1^{er} siècle après J.-C. à Baralle (Pas-de-Calais) (HOSDEZ, JACQUES, 1989, p. 42), et une tombe à miroir à disque est signalée par Roualet à Feneux (Ardennes) (ROUALET, 1978, pl. 9-10). Cette énumération montre que la découverte de miroir dans les dépositions funéraires ou dans l'habitat reste très rare sur le continent pour la période protohistorique. La circonstance de trouvaille dans la rivière de l'Oise, confirmée par l'état de conservation et la patine, est remarquable, sans être significative. Le manche de miroir de Compiègne est le deuxième exemplaire de miroir de type britannique connu en Europe tempérée. Le premier provient de Nijmegen en Pays-Bas (FOX, POLLARD, 1973, p. 29, fig. 8). Ils datent de la fin du I^{er} siècle avant notre ère et du I^{er} siècle après J.-C. par comparaison avec le miroir de la tombe de Great Chesterford.

En Angleterre, la plupart des miroirs ont été découverts dans des tombes accompagnés de peu d'autre mobilier. Ainsi, une tombe récemment fouillée à Chillingham Castle (Kent) comporte un miroir, deux fibules et un vase en céramique (PARFITT, 1998). Dans une autre, à Latchmere Green (Hampshire, GB) le miroir est associé à des petits objets en fer, des fibules et un vase en céramique (FULFORD, CREIGHTON, 1998). À Aston, le miroir est accompagné de deux vases en céramique (ROOK *et al.*, 1982). L'incinération de Dorton est une tombe plus riche, proche des tombes du type Welwyn;

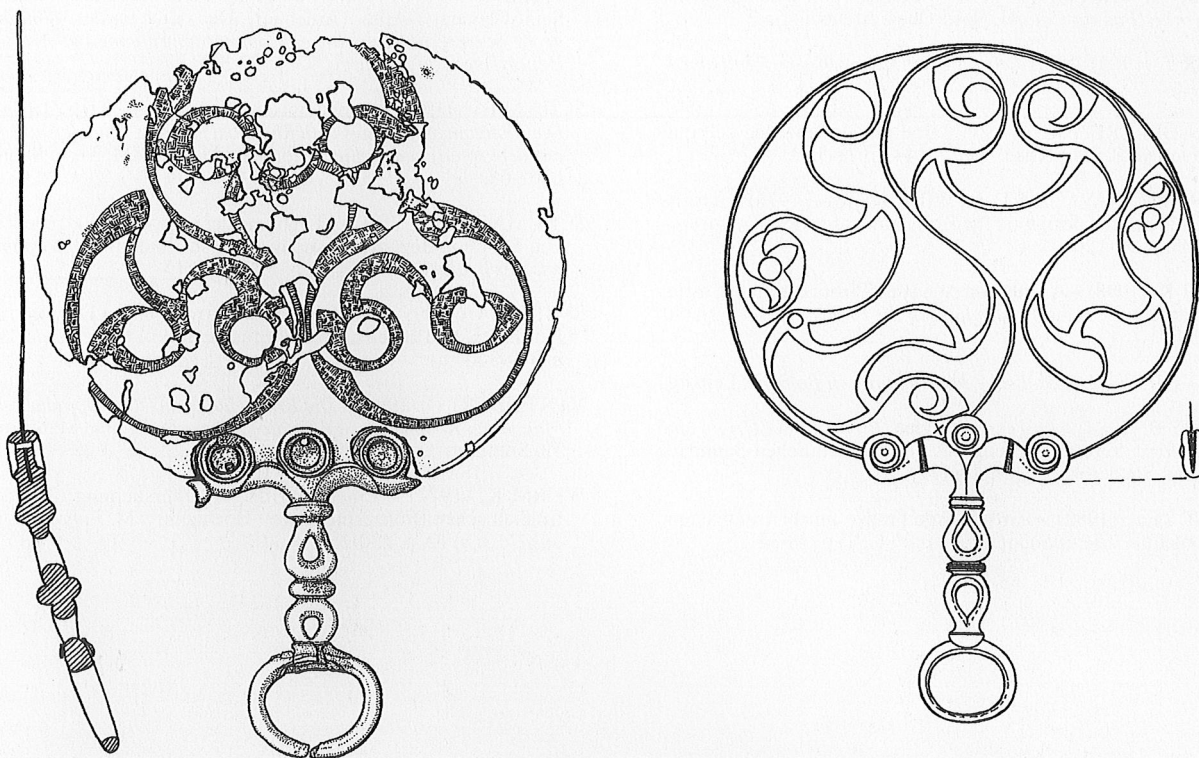


Fig. 2 : Miroirs provenant de l'Angleterre, du même type que celui trouvé à Compiègne : 1 Dorton (Buckinghamshire, GB ; d'après FARLEY, 1983, p. 282, fig. 8). - 2 Great Chesterford (Essex, GB ; d'après FOX 1960, p. 208, fig. 1). Échelle 1 : 3.

elle regroupe un miroir et plusieurs amphores de type Dressel IB et Dressel 2-4 et d'autres vases en céramique. Toutes ces tombes à miroir se regroupent dans le sud-est de l'Angleterre, la zone au contact avec la Gaule Belgique.

Le miroir de Compiègne est un élément de plus, prouvant les liens et les échanges entre les îles britanniques

et le continent. Il s'ajoute aux quelques pièces déjà répertoriées dans le nord de la France : par exemple une clavette au décor bien caractéristique trouvée dans le sanctuaire gallo-romain de Blicquy (Prov. Hainaut, B) (DEMAREZ, LEMAN-DELERIVE, 2001) et une plaque émaillée en jaune et en rouge de Paillart (Oise) (LEMAN-DELERIVE, 1986).

BIBLIOGRAPHIE

BITTEL K., KIMMIG W., SCHIEK S. dir. (1981) – *Die Kelten in Baden-Württemberg*, Stuttgart.

BOCKIUS R. (1990) – Das reiche Grab von Dühren - Ein Zeugnis politischer Verflechtungen Europas im 2. Jahrhundert v. Chr. ? *Jahrbuch des Römisch-Germanischen Zentralmuseums*, 37, p. 675-677.

DÉCHELETTE J. (1913) – *La collection Millon. Antiquités préhistoriques et gallo-romaines*, Paris.

DEMAREZ L., LEMAN-DELERIVE G. (2001) – A lynch-pin of British type found at Blicquy (Hainaut, Belgium). *The Antiquaries Journal*, 81, 2001, p. 391-395.

ECHT R. (1999) – *Das Fürstinnengrab von Reinheim. Studien zur Kulturgeschichte der Früh-La-Tène-Zeit, BLES 2*, Saarbrücker Beiträge zur Altertumskunde, 69, Bliesbrück-Reinheim.

FARLEY M. (1983) – A mirror burial at Dorton, Buckinghamshire. *Proceedings of the Prehistoric Society*, 49, 1983, p. 269-302.

FASTES (1995) – *Fastes des Celtes anciens*. Catalogue des expositions à Troyes et à Nogent-sur-Seine, Saint Savine.

FOX SIR C. (1960) – A Celtic Mirror from Great Chesterford. *Antiquity*, 34, p. 207-210.

FOX SIR C., POLLARD S. (1973) – A Decorated Bronze Mirror from an Iron Age Settlement at Holcombe, near Uplyme, Devon. *The Antiquaries Journal*, 53, p. 16-41.

FULFORD M., CREIGHTON J. (1998) – A late Iron Age Mirror Burial from Latchmere Green, near Silchester, Hampshire. *Proceedings of the Prehistoric Society*, 64, p. 331-342.

GUILLAUMET J.-P. (1975) – Les séries protohistoriques de Champagne au Musée Rolin. *Mémoires de la Société éduenne*, 53/1, p. 21-56.

HERRMANN F.-R., WURM K. (1983) – *Der frühkeltische Bronzespiegel von Hochheim am Main, Main-Taunus-Kreis*. Archäologische Denkmäler in Hessen, 38, Wiesbaden.

- HOSDEZ CH., JACQUES A. (1989) – *La nécropole à incinérations de Baralle (Pas-de-Calais)*. Nord-Ouest Archéologie 2.
- KELLER J. (1965) – *Das keltische Fürstengrab von Reinheim I*, Mainz.
- LEMEN-DELERIVE G. (1986) – Une plaque émaillée celtique découverte à Paillart (Oise). *Gallia*, 44, p. 29-53.
- LOWERY P.R., SAVAGE R.D.A., WILKINS R.L. (1976) – A technical study of the design on the British mirror series. *Archaeologia*, 105, p. 99-126.
- PARFITT K. (1998) – A Late Iron Age Burial from Chilham Castle, near Canterbury, Kent. *Proceedings of the Prehistoric Society*, 64, p. 343-351.
- PÍ J.-L. (1906) – *Le Hradischt de Stradonitz en Bohême*, Leipzig.
- RAFTERY B. (1984) – *La Tène in Ireland. Problems of Origin and Chronology*. Veröffentlichung des vorgeschichtlichen Seminars Marburg, Sonderband, 2; Marburg.
- ROOK T. *et al.* (1982) – An Iron Age bronze mirror from Aston, Herfordshire. *The Antiquaries Journal*, 62/1, p. 18-34.
- ROUALET P. (1978) – Cimetières à incinération d'Hauviné et de Saint-Clément-à-Arnes (Ardennes). Deuxième partie. *Mémoires de la Société d'Agriculture, Commerce, Sciences et Arts du Département de la Marne*, 93, p. 23-34.
- SCHAAFF U. (1993) – Die rheinische Situla. In : E. KÜNZL (dir.), *Die Alamannenbeute aus dem Rhein bei Neupotz. Plünderungsgut aus dem römischen Gallien*. Monographien RGZM, 34, 1; Mainz, p. 65-68.
- SCHUMACHER K. (1911) – Grabfund der sog. Mittel-La Tène-Zeit von Dühren (Bez.-A. Sinsheim, Grossh. Baden). *Altertümer unserer heidnischen Vorzeit*, p. 73-81, pl. 15.
- SMITH R.A. (1909) – On a Late-Celtic mirror found at Desborough, Northants, and other mirrors of the period. *Archaeologia*, 61, p. 329-346.
- VAN ENDERT D. (1991) – *Die Bronzefunde aus dem Oppidum von Manching. Kommentierter Katalog*. Ausgrabungen in Manching, 13, Stuttgart.
- WURM K. (1972) – Eine stilkritische Untersuchung über den frühkeltischen Bronzespiegel von Hochheim a.M. *Fundberichte aus Hessen*, 12, p. 230-251.