



HAL
open science

Recherches archéologiques franco-hongroises en Hongrie

Jean-Paul Guillaumet, Miklós Szabó, Patrice Méniel

► **To cite this version:**

Jean-Paul Guillaumet, Miklós Szabó, Patrice Méniel. Recherches archéologiques franco-hongroises en Hongrie. Vincent Guichard. Rapport annuel d'activité 2004 du Centre archéologique européen du Mont Beuvray, pp.61-65, 2004, 2-909668-42-8. hal-03323640

HAL Id: hal-03323640

<https://hal.science/hal-03323640v1>

Submitted on 5 Aug 2022

HAL is a multi-disciplinary open access archive for the deposit and dissemination of scientific research documents, whether they are published or not. The documents may come from teaching and research institutions in France or abroad, or from public or private research centers.

L'archive ouverte pluridisciplinaire **HAL**, est destinée au dépôt et à la diffusion de documents scientifiques de niveau recherche, publiés ou non, émanant des établissements d'enseignement et de recherche français ou étrangers, des laboratoires publics ou privés.

B I B R A C T É

RAPPORT ANNUEL D'ACTIVITÉ 2004



BIBRACTE

Centre archéologique européen

Rapport annuel
d'activité 2004

BIBRACTE

Centre archéologique européen

Rapport annuel d'activité 2004

Glux-en-Glenne 2004

B I B R A C T E

Société anonyme d'économie mixte nationale
F - 58370 GLUX-EN-GLENNE

Couverture : travaux de mise en valeur de la *domus* PC 1 et de ses abords immédiats en coopération avec l'association Tremplin (photo Tremplin).

Premier élément date et référence bibliographique

BIBRACTE, Centre archéologique européen, rapport annuel d'activité 2004.
Glux-en-Glenne : BIBRACTE, Centre archéologique européen, 2004.

Coordination

Vincent Guichard

Suivi éditorial

Pascal Paris

Mise en page

Daniel Beucher, Myriam Giudicelli

Traitement graphique

Daniel Beucher

Crédit iconographique

Sauf mention contraire, les photos sont d'Antoine Maillier (BIBRACTE), les relevés et les dessins d'objets sont dûs aux équipes de recherche, les mises au net des plans et des dessins sont de Daniel Beucher (BIBRACTE), les relevés cartographiques sont de Fabrice Laudrin (BIBRACTE).

Diffusion/distribution

BIBRACTE.Centre archéologique européen.
F. 58370 Glux-en-Glenne – e-mail : edition@bibracte.fr
Tél. : (33) 3 86 78 69 00 – Télécopie : (33) 3 86 78 65 70

Copyright 2004 : Bibracte

ISBN : 2-909668-42-8

Ce rapport est un document administratif destiné à rendre compte des travaux effectués au cours de l'année 2004 dans le cadre du Centre archéologique européen du Mont Beuvray. Sa diffusion est restreinte aux différentes administrations de tutelle du Centre ainsi qu'à ses collaborateurs.

Les comptes rendus à caractère scientifique qui y sont consignés sont provisoires; ils ne sauraient être considérés comme de véritables publications.

Première partie: bilan des activités de BIBRACTE	7
1 Introduction	9
2 Résumé des acquis scientifiques de la campagne 2004 (V. GUICHARD, P. PARIS)	11
3 La gestion des ressources documentaires	19
3.1 Le centre de documentation (R. MOREAU).....	19
3.2 La "base de données Beuvray" (A. CHAILLOU, R. MOREAU)	20
3.3 La photothèque (V. GUICHARD, P. PARIS, A. CHAILLOU)	22
3.4 Conservation et traitement du mobilier archéologique (P. PARIS)	23
4 Les actions de formation (P. PARIS, A. FLOUEST, V. GUICHARD)	25
4.1 Vue d'ensemble	25
4.2 Table ronde	25
4.3 Stages de formation et séminaires accueillis à Bibracte	27
4.4 Mémoires universitaires.....	30
5 Les relations européennes (V. GUICHARD).....	31
5.1 Programme Leonardo Da Vinci. Archaeological field skills : training the trainers.....	31
5.2 Les premières villes européennes au nord des Alpes	32
5.3 Jumelage Glux-en-Glenne – Monterenzio (Italie).....	32
6 Recherches extérieures soutenues par BIBRACTE.....	35
6.1 Troisième programme de recherches ethno-comparatistes au Népal (Th. LUGINBÜHL, S. FREUDIGER).....	35
6.2 Recherches archéologiques franco-hongroises en Hongrie (J.-P. GUILLAUMET, M. SZABÓ)	61
7 Diffusion de la recherche (M. GIUDICELLI).....	67
7.1 Les éditions	67
7.2 Conférences, communications à des colloques scientifiques, publications scientifiques et grand public	69
8 La gestion et l'aménagement du Mont Beuvray (J. GORLIER)	70
– Le plan de développement du site	70
– Travaux effectués en 2004 sur le Mont Beuvray	71
– Renouvellement de matériel	72
9 Les actions de développement culturel et des publics (F. PAQUELOT)	73
– Le musée.....	73
– Les activités éducatives.....	78
– Le renforcement des partenariats et actions touristiques.....	79
– Les actions presse	81
Deuxième partie: recherches sur le Mont Beuvray	
Rapports d'activité des équipes de recherche associées	85
1 Les fortifications avancées de la Porte du Rebut. Les rempart «Les Barlots» (O.-H. URBAN).....	87
2 Étude de l'urbanisme sur la Pâturage du Couvent.....	99
2.1 Exploration de la parcelle centrale de l'îlot dit "des Grandes Forges" (M. SZABÓ).....	102
2.2 Fouille à l'angle nord-ouest du bâtiment dit "îlot des Grandes Forges" (S. RIECKHOFF, F. FLEISCHER).....	121
3 La <i>domus</i> PC 1	133
3.1 Fouille de la <i>domus</i> PC 1 (N. ROBINE).....	134
3.2 Fouille de la cave [6940] (J. SIMON).....	143
3.3 Suivi des travaux et de mise en valeur (P. PARIS)	155
4 Fouilles entre le Champlain et la Côme Chaudron (J.-P. GUILLAUMET)	161
4.1 Fouille du secteur du Champlain (L. DHENNEQUIN).....	164
4.2 Fouille dans la Côme Chaudron, partie amont (J.-P. GUILLAUMET)	171
4.3 Étude/technique des structures architecturales dans la Côme Chaudron, partie amont et essais de restitution (C. LEFÈVRE).....	189
4.4 Fouille dans la Côme Chaudron, partie aval (P. JUD)	201
5 Recherches dans les secteurs du Theurot de la Wivre (T. LUGINBÜHL).....	227
6 Recherches et sondages au Parc aux Chevaux. L'enclos PC 14 (D. VITALI).....	251
7 Les recherches thématiques	283
7.1 Analyse des mortiers (A. COUTELAS).....	284
7.2 L'étude des quartiers de colonne de Bibracte (C. LEFÈVRE).....	291
7.3 Caractérisation de quelques ensembles céramique du Parc aux Chevaux (F. CARRARD).....	297
7.4 Programme Géotopocart, géodésie, topographie et cartographie du Mont Beuvray (F. SCHUBERT).....	323
Troisième partie: Recherches hors Beuvray et environnementales	327
1 Sondage sur une nouvelle voie forestière sur le flanc nord-ouest du Mont Beuvray (P. PARIS)	330
2 Prospection autour des sources de l'Yonne (D. DEMEY)	335
3 Recherches sur les tourbières du Morvan (C. PETIT, I. JOUFFROY-BAPICOT, H. RICHARD)	337
4 Recherches sur les exploitations minières anciennes du Morvan (C. TAMAS, B. CAUJET, J.-P. GUILLAUMET, C. PETIT)	340

6.2 Recherches archéologiques franco-hongroises en Hongrie

L'OCCUPATION CELTIQUE DE LA GRANDE PLAINE HONGROISE

Ses caractéristiques et son insertion dans la mosaïque des peuples de la Grande Plaine

La mission de courte durée réalisée en avril 1995 nous avait permis de reconnaître l'existence d'une implantation celtique, à l'est de la Pannonie, dans la Grande plaine hongroise (Nagy-Magyar-Alföld) que parcourent la Tisza et ses affluents aux cours sinueux et aux débordements fréquents.

Dans le cadre des grands travaux d'aménagement touchant la Grande Plaine, une prospection aux abords des zones à sépultures celtiques a permis de repérer plusieurs habitats. On a décidé de fouiller dans son intégralité le site de Sajópetri (département Borsod-Abàng-Zemplén), sur l'emprise de l'autoroute M3, numéro 46A. En effet, les sondages de contrôle et prospections géophysiques laissaient supposer des résultats prometteurs.

L'équipe hongroise, placée sous la direction de M. Szabó a débuté le sauvetage dès septembre 1995. Nous sommes intervenus sur ce même site de Sajópetri dès juillet 1996 et les dernières recherches sur ce site se sont déroulées jusqu'à l'année 2003. Ces longs travaux de recherches ont permis de mettre au jour un certain nombre de trous de poteaux, le puits, des fosses et les structures rectangulaires et géométriques de l'époque celtique. L'étude en cours d'élaboration démontre qu'il s'agit d'une agglomération datée du III^e siècle avant notre ère, de plusieurs hectares comportant trois secteurs d'activités bien structurés. Un regroupe des activités d'élaboration de barres de fer à partir de loupes et de fondants provenant des montagnes situées à une trentaine de kilomètres à l'ouest. Un second est affecté à la paléomanufacture du fer et produit des tôles de fourreaux d'épées, des chaînes de suspension de fourreaux d'épée et des outils. Le troisième s'organise autour de plusieurs fours à céramique. L'abondance de la céramique tournée, la présence de quelques armes et la qualité des fibules nous suggèrent une population de niveau aisé celto-scythes d'après les mobiliers retrouvés.

En 2002-2003, les prospections systématiques autour de ce site ont permis de localiser, à quelques centaines de mètres, une nécropole de la même période sans doute en relation avec cette agglomération. La découverte d'un habitat associé à sa nécropole est encore une rareté en archéologie protohistorique. Aussi avons-nous lancé en parallèles avec l'étude et l'élaboration de la publication de l'agglomération, la fouille intégrale de la butte d'environ 100 m de diamètre et haute d'un peu plus d'un mètre où se situe cette nécropole.

Les recherches en 2004

Intervenants :

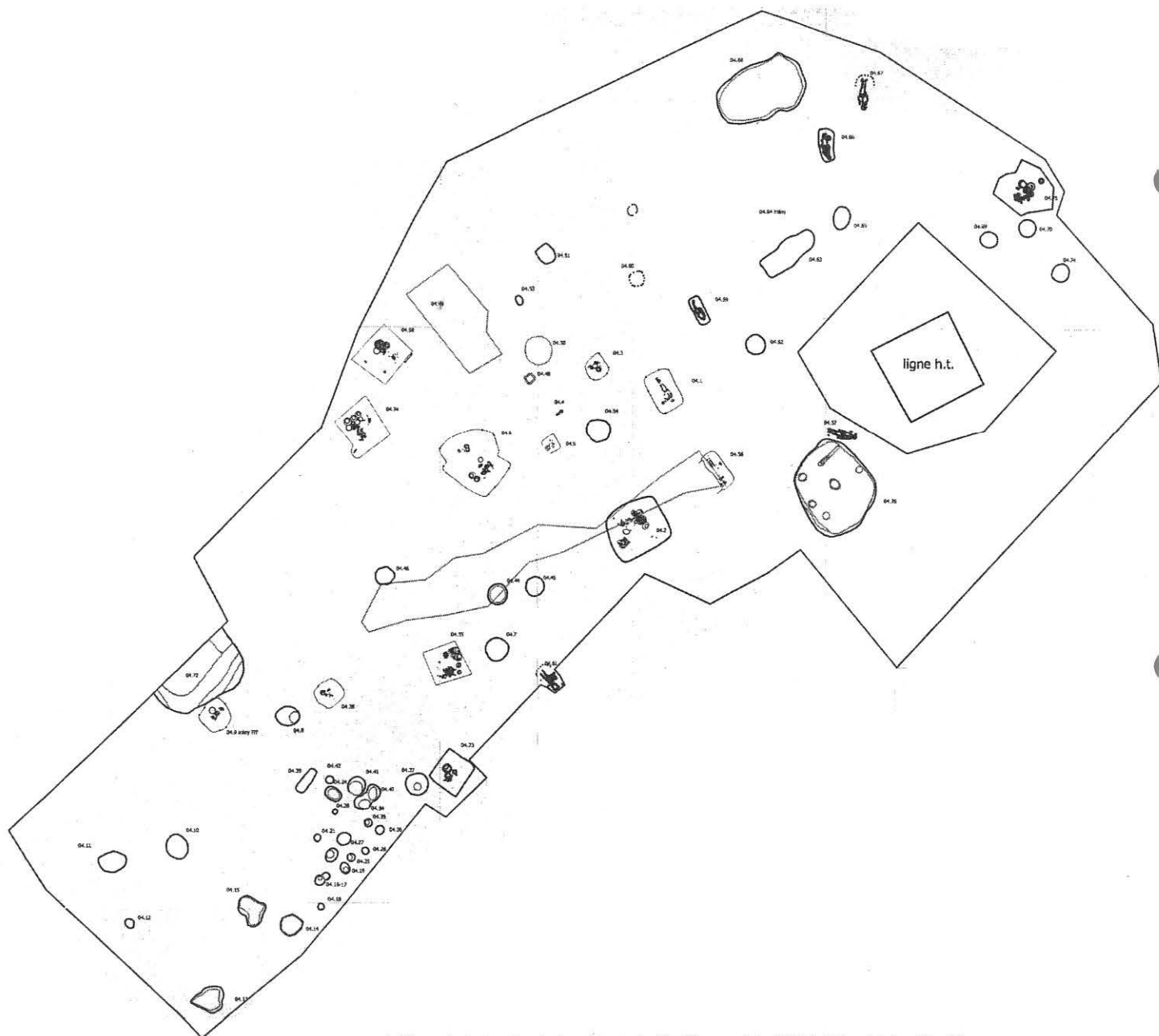
Responsables, Jean-Paul Guillaumet, Patrice Méniel, Miklós Szabó.
Équipe hongroise: Karchy Tanko, Mihaly Miklosity Szöke, Zoltán Czajlik, Lőrinc Timár
Équipe française: Xavier Degron, Charlotte Félix, Bernard Lambot, Mathilde Liacre, Stéphane Marion, Hervé Bocquillon

En 2004, la fouille a eu lieu la deuxième quinzaine de juin, avec une équipe archéologique de six Hongrois et huit Français. Ce programme a profité des financements et aides des organismes suivants: programme Balaton du MAE, BIBRACTE, Centre archéologique européen, l'université Eötvös Loránd à Budapest, le musée de Miskolc et l'UMR 5594 du CNRS.

La fouille s'est déroulée sur une large bande décapée mécaniquement de bas en haut de la petite éminence actuellement en culture (ill. 1).

Un pylône à haute tension situé à son sommet empêche toutes recherches des fosses par des méthodes de prospection électrique ou radar. L'ensemble des structures est creusé dans un sable blond à des profondeurs très différentes. Nous en avons observé quatre types :

- des trous de poteau, sans mobilier et indatables (12, 16-22, 24-26, 28, 32, 34-36, 40-42). Ils sont pour la plupart situés au sud-ouest.
- des fosses, la plupart du temps rondes (5, 7, 8, 10, 11, 14, 15, 44, 45, 51, 54). Une (54), a livré un andouiller de chevreuil et de la céramique. Une seconde (51) est remplie de céramique, os, fer, une fusaiöle et torchis. Ces deux fosses sont attribuables à l'époque sarmate. D'une autre fosse provient un demi-bracelet en position secondaire, en base-cuivre.



1. Plan de la partie de la nécropole fouillée en juin 2004 (plan Lőrinc Timár).

- des sondages clandestins (3, 39, 43, 46, 47, 48, 50, 52) qui ont bouleversé au moins trois tombes. Ces sondages sont récents et nous y avons retrouvé des noyaux de pêche, des sacs plastiques et des papiers de chocolat.
- des sépultures, toutes datées du III^e siècle avant J.-C., à inhumation et à incinération.

Description de quelques sépultures

Incinérations

La tombe 2 (ill. 2) est une fosse rectangulaire, peu profonde, contenant plus de six vases, une incinération et une offrande animale en grande partie disparue dans les labours et les éléments métalliques d'un char, des armes et du mobilier personnel incinérés et rassemblés dans une boîte.

La tombe 3 est une fosse rectangulaire contenant une incinération, quatre vases, un grand tesson d'un cinquième vase et un fragment de porc incinéré.

La tombe 4 contient trois vases alignés, sans fosse bien visible. L'incinération a disparu, suite aux labours.

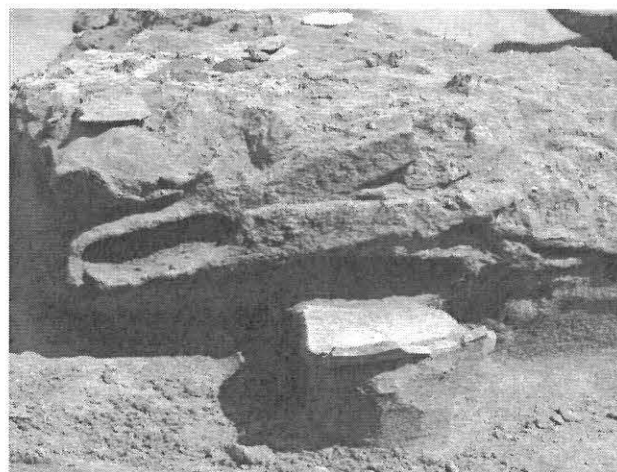
La tombe 5 contient trois vases, un os très abîmé, et seulement un fond de fosse sous les vases.

La tombe 6 (ill. 3) est carrée et profonde d'un mètre environ. Avec l'incinération, centrée, on retrouve un bracelet en alliage base-cuivre fondu en partie, un bracelet en spropéliste intact, une fibule en fer schéma La Tène II, deux objets indéterminés, deux vases et une écuelle. Le dépôt animal se compose de porc et de coq.

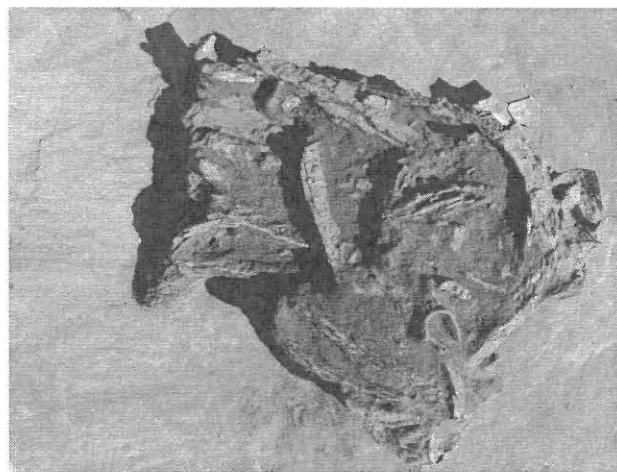
Coupée par la tombe 6, la tombe 6 bis est une incinération, sans doute rectangulaire, contenant quelques ossements de porc, un vase, une écuelle et quelques tessons dans le remplissage.

La tombe 38, à incinération, peu profonde, rectangulaire, contient deux vases dont un recouvert par une écuelle formant couvercle, un petit couteau en fer, des ossements humains incinérés et des ossements animaux.

La tombe 49. Sans doute rectangulaire, elle a été bouleversée anciennement. Le seul mobilier recueilli se compose de fragments de céramique



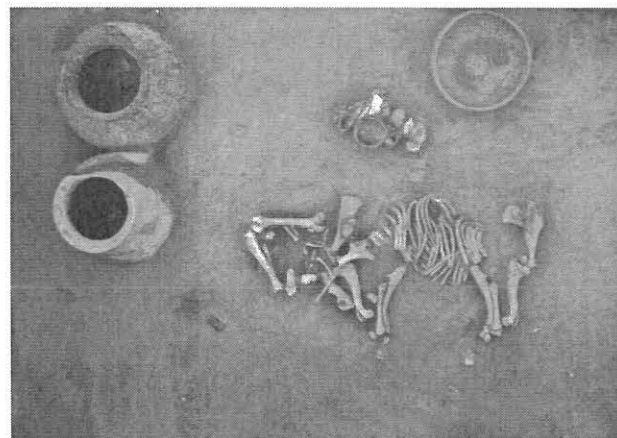
a



b

2. Site de Sajópetri dans la Grande plaine hongroise. La tombe 2 (tombe à char).

- a. Effet de paroi de la caisse. L'épée et les forces sont restées calées lors de la disparition des éléments en bois.
- b. L'ensemble du dépôt métallique, bronze et fer : pièces de char, armement et parures. En haut à droite, l'épée, dans la partie basse, bandage de char et frette de roue (photos P. Méniel).



3. Site de Sajópetri dans la Grande plaine hongroise. La tombe 6. Au centre, le dépôt comprenant l'incinération et les parures (photo P. Méniel).

et d'un bracelet en bronze, des ossements humains incinérés et des ossements animaux.

La tombe 55 (ill. 4) est carrée, profonde d'environ 1 m. Elle est particulièrement riche.

Sur le côté est, se trouvent trois vases, deux assiettes, un petit vase à anse avec décor incisé et un petit dépôt d'objets de fer incinérés. Il est composé de fragments brisés et tordus d'orle, un umbo en trois morceaux et un cabochon décoré, le tout appartenant à un bouclier; deux demi-pièces circulaires creuses indéterminées; une épée ployée, avec sa chaîne de suspension passée dans le pontet du fourreau et dans la soie de l'épée; une fibule; un bouton.

Sur le côté sud, sont déposés des ossements animaux de porc et de coq associés à un couteau en fer.

Au centre, dans l'incinération humaine, sont mêlés le manipule du bouclier, un anneau, un bracelet de fer et une fibule.

La tombe 68 est une grande fosse profonde à incinération contenant quatre vases et un petit vase à anse, un bracelet en alliage base-cuivre ouvert, aux extrémités se chevauchant. Elle possède une offrande animale, porc, coq et poisson (carpe).

La tombe 73 est une incinération peu profonde contenant quatre vases, un bracelet creux en alliage base-cuivre et, sans doute, une agrafe et un pendant de ceinture. S'y trouve aussi une offrande de porc.

La tombe 74 (ill. 5) est une grande fosse profonde contenant huit vases et un petit vase à anse, un rasoir en fer et sa pierre à aiguiser, deux fibules en bronze, un fragment d'orle, une lance, deux pièces de fer indéterminées, une offrande de lièvre et de porc.

La tombe 75 contient quatre vases et un fragment d'orle de bouclier.



a



b

4. Site de Sajópetri dans la Grande plaine hongroise.

a. Vue d'ensemble de la tombe 55. À droite, dépôt d'ossement d'animaux et couteau en fer; à gauche, dépôt de l'incinération et du mobilier personnel. Contre les vases, partie métallique du bouclier et épée, fourreau et suspension.

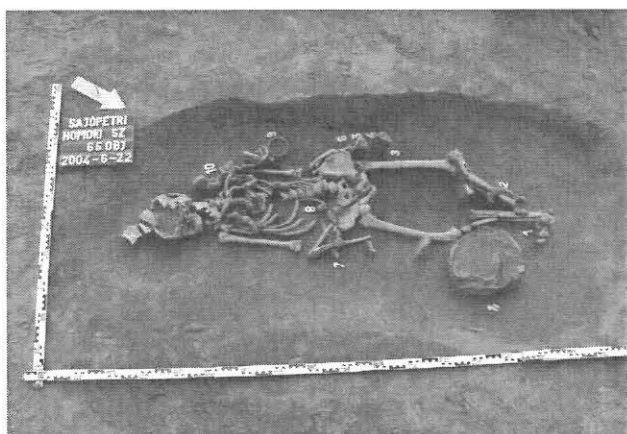
b. Un détail de la tombe 55 (photos P. Méniel).



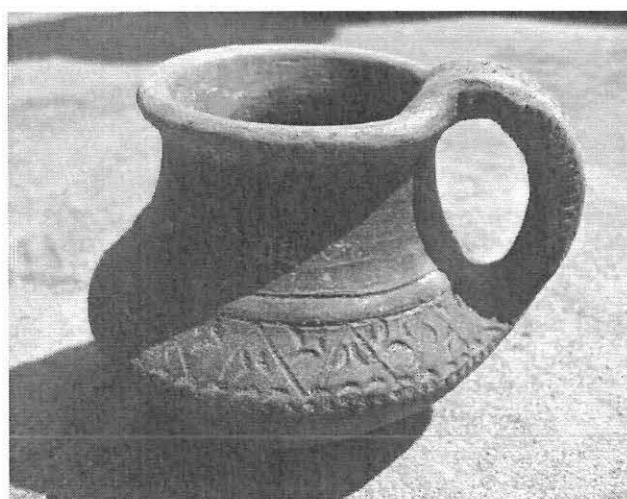
5. Site de Sajópetri dans la Grande plaine hongroise. Vue d'ensemble de la tombe 74, avec des dépôts remarquables d'ossements d'animaux et de poissons, ainsi que neuf vases (photo P. Méniel).



6. Site de Sajópetri dans la Grande plaine hongroise. Détail des anneaux de jambes de la tombe 57 (photo X. Degron).



7. Site de Sajópetri dans la Grande plaine hongroise. La tombe 66. Riche inhumation féminine (photo P. Méniel).



8. Site de Sajópetri dans la Grande plaine hongroise. Un des petits vases à anse des tombes de la nécropole, à décor incisé et estampé, typique de la Hongrie du Nord-Est. Ici, nous pouvons retrouver ce type de vase sur les illustrations 4b (posé près des trois grands vases) et 5 (entre quatre des grands vases) (photo X. Degron).

Inhumations

Elles sont toutes très peu profondes, d'orientations diverses et en partie détruites par les labours.

Tombe 57 (ill. 6). Le squelette, conservé, porte deux anneaux de jambe à engrenages.

Tombe 59. Un vase, un fragment d'objet de fer. Le squelette est conservé.

Tombe 60. Seul le crâne est conservé.

Tombe 61. Le squelette, conservé, porte deux anneaux de jambe à engrenages.

Tombe 66 (ill. 7). L'inhumation est très bouleversée par la charrue, mais riche. L'inhumée possède deux fibules en bronze maintenue par une chaînette au niveau du cou, deux bracelets en sapropélite, une bague et deux anneaux de jambe en alliage base-cuivre, une offrande animale et une céramique.

Tombe 67. Le squelette porte une chaînette en bronze déplacée, ainsi que deux vertèbres, par la charrue au niveau de la tête.

Conclusion

La partie de la nécropole, fouillée cette année, soit une vingtaine de tombes, est datable, tant pour les inhumations que pour les incinérations du III^e siècle avant J.-C. Elle possède un matériel essentiellement celtique – armes, céramiques, parures – avec autant de femmes que d'hommes, sinon plus. Par rapport au mobilier recueilli sur la fouille du village de Sajópetri, cette partie de nécropole ne recèle aucun objet ou céramique de type scythe. Les premières observations sur le terrain, tant sur les ossements animaux que sur le mobilier métallique, montrent des rituels complexes et encore mal connus, comme la mise en caisse des offrandes animales, l'imbrication du ceinturon dans l'épée de la tombe 55. La mise au jour dans la tombe 2, d'un char brûlé et rassemblé dans une caisse avec l'armement et des objets personnels,

est exceptionnelle. Il va permettre de réétudier les quelques parties de chars déjà découverts autrefois dans ces régions. Tout le matériel métallique est en cours de restauration par le laboratoire du Musée national de Budapest.

En 2005, nous prévoyons de renforcer l'équipe avec la venue d'une équipe de l'université de Bologne sous la direction de D. Vitali, afin de terminer le plus rapidement possible l'ensemble de cette nécropole, les risques de pillage étant grands dans cette région.

Le manuscrit, rédigé en hongrois, destiné à la publication du village de Sajópetri sera rendu fin juin. Nous désirons publier cette nécropole dans les plus brefs délais.



La Grande plaine hongroise et sa longue tradition équestre (photo X. Degron).



B I B R A C T E

Centre archéologique européen

F - 58370 GLUX EN GLENNE / Tél. : (33) 03 86 78 69 00 / Fax : (33) 03 86 78 65 70
E-mail : info@bibracte.fr Site web : <http://www.bibracte.fr> ISBN 2-909668-42-8