



HAL
open science

Recherches archéologiques franco-italo-hongroises en Hongrie. L'occupation de la Grande plaine hongroise

Miklós Szabó, Jean-Paul Guillaumet, Daniele Vitali

► To cite this version:

Miklós Szabó, Jean-Paul Guillaumet, Daniele Vitali. Recherches archéologiques franco-italo-hongroises en Hongrie. L'occupation de la Grande plaine hongroise. Rapport annuel d'activité 2005 du Centre archéologique européen du Mont Beuvray, Centre archéologique européen du Mont Beuvray, pp.61-68, 2005, Rapport annuel d'activité 2005 du Centre archéologique européen du Mont Beuvray. hal-03323551

HAL Id: hal-03323551

<https://hal.science/hal-03323551v1>

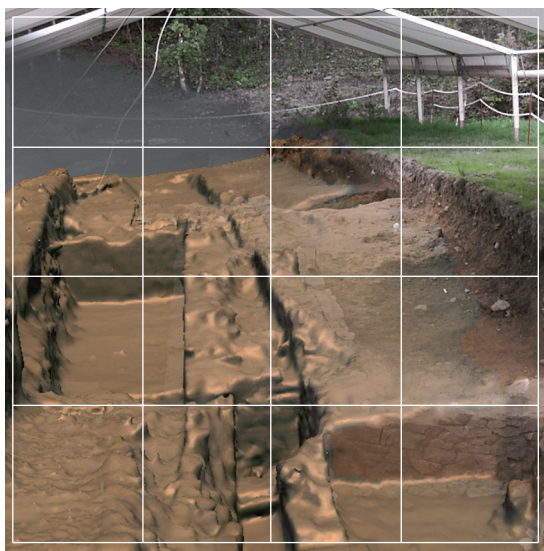
Submitted on 30 Jun 2022

HAL is a multi-disciplinary open access archive for the deposit and dissemination of scientific research documents, whether they are published or not. The documents may come from teaching and research institutions in France or abroad, or from public or private research centers.

L'archive ouverte pluridisciplinaire **HAL**, est destinée au dépôt et à la diffusion de documents scientifiques de niveau recherche, publiés ou non, émanant des établissements d'enseignement et de recherche français ou étrangers, des laboratoires publics ou privés.

B I B R A C T É

RAPPORT ANNUEL D'ACTIVITÉ 2005



BIBRACTE

Centre archéologique européen

Rapport annuel d'activité 2005

Glux-en-Glenne 2005

B I B R A C T E

Société anonyme d'économie mixte nationale

F - 58370 GLUX-EN-GLENNE

Couverture: relevé, au scanner de terrain, de la Pâture du Couvent, fouille de l'université de Budapest (cf. deuxième partie, 8.2).

Coordination:

Vincent Guichard (BIBRACTE)

Suivi éditorial:

Pascal Paris, Myriam Giudicelli (BIBRACTE)

Mise en page:

Myriam Giudicelli, Daniel Beucher (BIBRACTE)

Traitement graphique:

Daniel Beucher (BIBRACTE)

Crédit iconographique:

Sauf mention contraire, les photos sont d'Antoine Maillier (BIBRACTE), les relevés et des dessins d'objets sont dûs aux équipes de recherche, les mises au net des plans et des dessins sont de Daniel Beucher, les relevés cartographiques sont de Fabrice Laudrin (BIBRACTE).

Diffusion, distribution:

(BIBRACTE, centre archéologique européen.

F. 58370 Glux-en-Glenne. E-Mail: edition@bibracte.fr

Tél.: (33)3 86 78 69 00 – Télécopie: (33)3 86 78 65 70

Copyright 2005 : BIBRACTE

Ce rapport est un document administratif destiné à rendre compte des travaux effectués au cours de l'année 2005 dans le cadre de BIBRACTE, Centre archéologique européen. Sa diffusion est restreinte aux différentes administrations de tutelle du Centre ainsi qu'à ses collaborateurs.

Les comptes rendus à caractère scientifique qui y sont consignés sont provisoires. Ils ne sauraient être considérés comme de véritables publications.

Sommaire

Première partie: bilan des activités de Bibracte

1	Introduction	10
2	Le programme de recherche sur le Mont Beuvray. Résumé des acquis des campagnes 2003-2005 (V. GUICHARD, P. PARIS)	13
3	La gestion des ressources documentaires	23
	3.1 Le centre de documentation (R. MOREAU)	23
	3.2 La "Base de données Beuvray" (R. MOEAU, A. CHAILLOU)	24
	3.3 Photoplan: apport du redressement d'images aux relevés de terrain (F. LAUDRIN)	26
	3.4 Conservation et traitement du mobilier archéologique (P. PARIS, D. LACOSTE, G. RUET)	28
4	Diffusion de la recherche (M. GIUDICELLI)	31
	4.1 Les éditions	31
	4.2 Conférences, communications à des colloques scientifiques, publications scientifiques et grand public	34
5	Les actions de formation (P. PARIS)	35
	5.1 Stages de formation, séminaires	35
	5.2 Mémoire universitaire	36
6	Rencontres et coopérations scientifiques	39
	6.1 Colloques et tables rondes	39
	6.2 Recherches extérieures soutenues par BIBRACTE	45
	6.2.1 Programme de recherches ethno-comparatistes au Népal	45
	6.2.2 Recherches archéologiques franco-italo-hongroises en Hongrie. L'occupation celtique de la Grande plaine hongroise	61
	6.3 Projet "Premières villes européennes au nord des Alpes" (V. GUICHARD)	69
	6.4 Le projet <i>Culture 2000</i> et l'exposition sur le patrimoine fluvial européen (A. DUMONT)	71
7	La gestion et l'aménagement du Mont Beuvray (J. GORLIER)	73
8	L'accueil du public et les actions de développement culturel (F. PAQUELOT, A. FLOUEST, E. VIAL, P. PLAZA)	75

Deuxième partie: recherches sur Bibracte

Rapport d'activité des équipes de recherche associées

1	Fortification située en contrebas de la Porte du Rebout, au lieu-dit "Les Barlots" (O.-H. URBAN)	99
2	Étude de l'urbanisme sur la Pâturage du Couvent	111
	2.1 Exploration de la parcelle centrale de l'îlot dit "des Grandes Forges" et de l'espace à l'est de la domus (M. SZABÓ, D. SZABÓ)	114
	La faune des fouilles hongroises des campagnes 2003 et 2004 : note préliminaire (P. MÉNIEL)	127
	2.2 Fouille à l'angle nord-ouest du bâtiment dit "îlot des Grandes Forges" (S. RIECKHOFF, F. FLEISCHER)	137
3	Fouilles de la domus PC 1 (N. ROBINE)	145
4	Fouilles entre le Champlain et la Côte Chaudron (J.-P. GUILLAUMET)	152
	4.1 La Côte Chaudron (T. BOCHNAK, P. GOLÁNOVÁ)	155
	4.2 Le Champlain (L. DHENNEQUIN, D. MÖLDERS)	165
5	Recherches sur les exploitations minières anciennes du Morvan: la Pâturage des Grangerands. Sondage dans une minière (B. CAUJET, M. BOUSSICAULT)	177
6	Recherches dans les secteurs de la Pierre et du Theurot de la Vivre (Th. LUGINBÜHL)	197
7	Recherches et sondages au Parc aux Chevaux. Plate-forme PC 14 (D. VITALI)	223
8	Recherches thématiques	243
	8.1 Programme GéoTopoCart (géodésie, topographie et cartographie du Mont Beuvray) (F. SCHUBERT)	244
	8.2 Numérisation tridimensionnelle à Bibracte, rapport de synthèse (Sté Dynamic 3D, F. LAUDRIN, P. PARIS)	247
	8.3 Analyse pétrographique des blocs calcaires de Bibracte (J.-P. GARCÍA, C. PETIT)	250
	8.4 Les caractéristiques hydrauliques d'un mortier de la Côte Chaudron (A. COUTELAS)	254
	8.5 État d'avancement des recherches sur les amphores (F. OLMER)	259

Troisième partie: recherches hors Bibracte, recherches environnementales

1	Prospection autour de Bibracte: les sources de l'Yonne (P. HAUPT, C. PETIT, M. SCHÖNFELDER)	269
2	Paléoenvironnement du Mont Beuvray. Résultats des dernières analyses polliniques et géochimiques et datation par le radiocarbone (I. JOUFFROY-BAPICOT)	277
3	L'occupation du territoire dans les environs du Mont Beuvray. Une approche par les systèmes d'information géographique (H. AMOROSO, Y. DELLEA)	283
4	Recherches sur les exploitations minières anciennes du Morvan: La Montagne (Autun). Zone stannifère: opération de sondages, septembre 2005 (B. CAUJET, M. BOUSSICAULT)	288

6.2.2 Recherches archéologiques franco-italo-hongroises en Hongrie L'occupation celtique de la Grande plaine hongroise

(M. Szabó, J.-P. Guillaumet, D. Vitali)

Responsables : Jean-Paul Guillaumet (DR CNRS, HDR, UMR 5594 Dijon) ; Patrice Méniel (CNRS, HDR, UMR 5594, Dijon) ; Miklós Szabó (Professeur à l'université Eötvös Loránd de Budapest, Hongrie) ; Daniele Vitali (Professeur à l'université de Bologne, Italie)

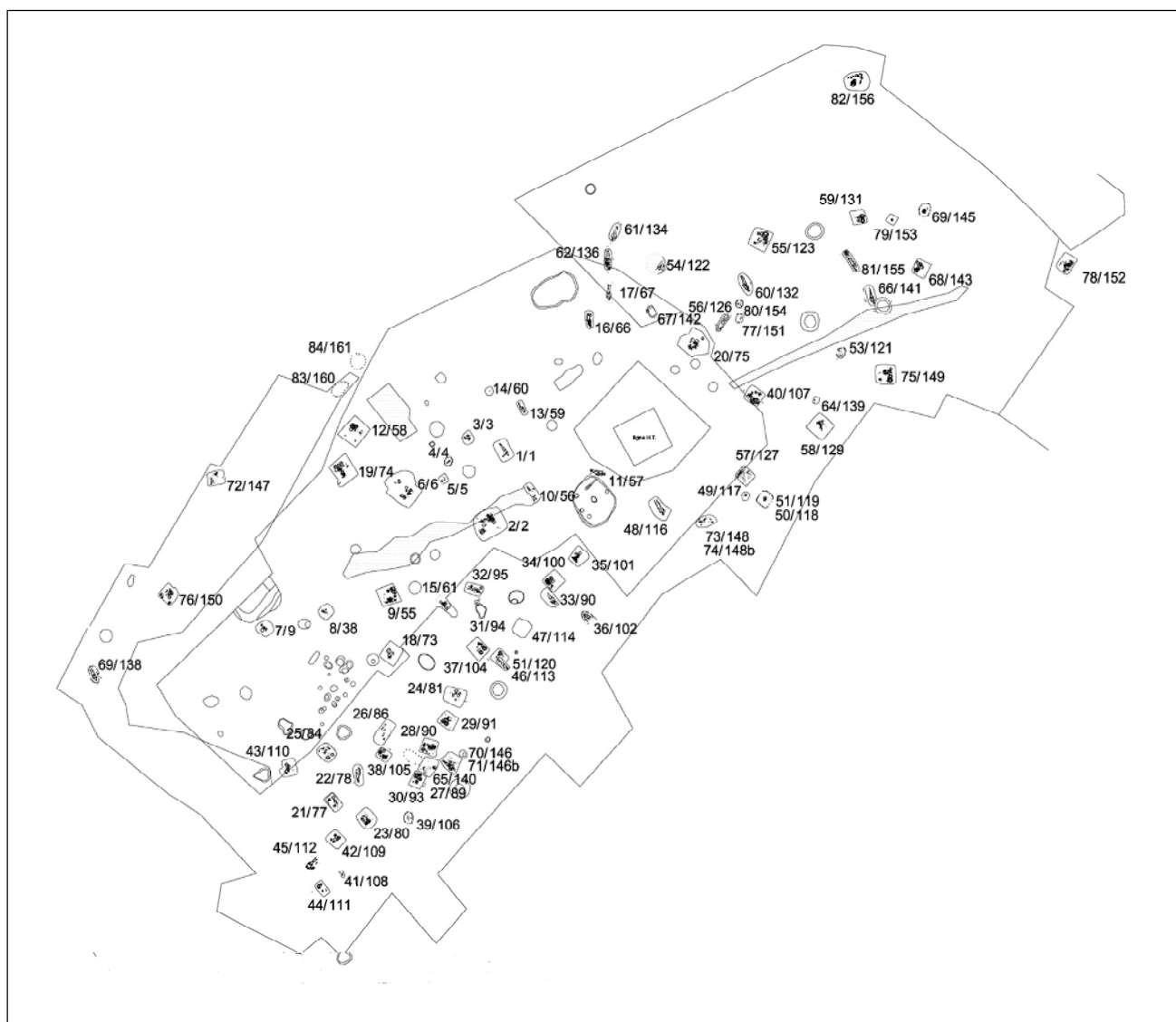
Coordinateur de chantier : Károly Tankó

Plans, relevés : Zoltán Czajlik (chercheur à l'université Eötvös Loránd de Budapest) ; Lőrinc Timár (doctorant à l'université Eötvös Loránd de Budapest)

Équipe hongroise : Éva Durkovič, Borbála Nyíri, László Rupnik, Dániel Szabó, Szilvia Szöllösi

Équipe française : Hervé Bocquillon, Xavier Degron, Jenny Kaurin, Caroline Lachiche, Bernard Lambot, Stéphane Marion, Armelle Masse

Équipe italienne : Daniele Balbo, Anna Bondini, Erica Camurri, Melissa Della Casa, Nicola Bianca Fábry, Davide Giacobazzi, Vanessa Poli



1. Site de Sajópetri dans la Grande plaine hongroise. Plan de la partie fouillée de la nécropole.

L'étude et l'élaboration de la publication de l'agglomération de Sajópetri (département Borsod-Abaúj-Zemplén) ont été achevées en 2005 (cf. rapport 2004, p. 61).

Les recherches en 2005

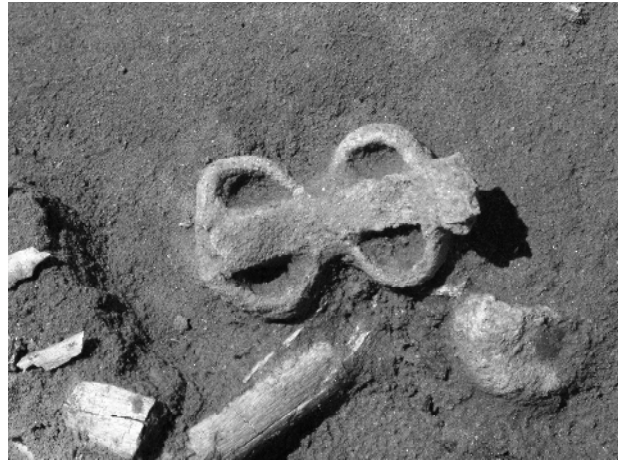
La fouille de la nécropole de Sajópetri-Homoki-Szölöskertek commencée en 2004 (rapport 2004, p. 61-66) a continué en 2005, du 31 mai au 24 juin. La coopération traditionnelle franco-hongroise a été élargie par une équipe de l'université de Bologne sous la direction de Daniele Vitali. Le programme a profité des financements et aides suivants : Fonds national de recherche scientifique de Hongrie, Programme fondamental culturel de Hongrie, université Eötvös Loránd de Budapest, musée Herman Ottó de Miskolc, Centre archéologique européen de Bibracte, UMR 5594 du CNRS, département archéologique de l'université de Bologne, Pôle scientifique et didactique de Ravenne, Fondation flaminia, ministère des Affaires étrangère de Rome.

La fouille s'est déroulée autour de la large bande explorée en 2004 sur la petite éminence de Homoki-Szölöskertek (rapport 2004, p. 62) (ill. 1). Après le décapage, nous avons observé des structures différentes creusées dans le sable : des fosses indatables (87, 88, 92, 130, 135, 157-8), des fosses préhistoriques de datation incertaine (83, 85, 125) et médiévale (159). Ont été également identifiées des traces des sondages clandestins (96, 97, 98, 103) qui ont bouleversé au moins cinq tombes (26/86, 31/94, 54/122, 67/142, 77/151).

La découverte de 64 sépultures laténiennes constitue un résultat inattendu, ce qui, avec les 20 tombes fouillées en 2004, met Sajópetri parmi les plus importantes nécropoles celtiques de Hongrie.

En 2005, nous avons introduit une numérotation continue pour les sépultures, en gardant le numéro de structure en tant que deuxième composant : 1/1, 2/2..., 7/9..., 21/77, 22/78, etc.

Quarante et une tombes étaient des incinérations : 21/77, 23/80, 24/81 (ill. 2), 25/84 (ill. 3), 27/89, 28/90 (ill. 4), 29/91, 30/93, 34/100, 35/101, 37/104, 38/105, 40/107, 42/109, 43/110, 44/111, 47/114 (ill. 7), 49/117, 50/118 (ill. 8), 51/119, 52/120 (ill. 6), 53/121, 54/122, 55/123 (ill. 9), 57/127, 58/129



2. Site de Sajópetri dans la Grande plaine hongroise. La tombe à incinération 24/81, avec anneau de cheville et fibule en bronze.



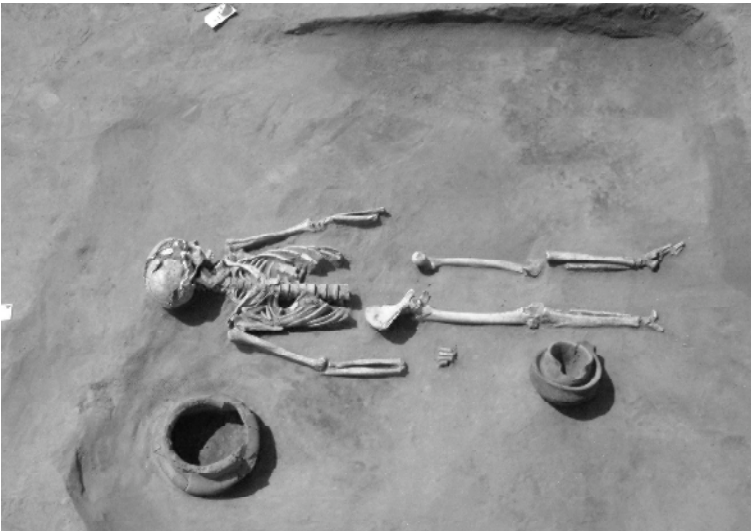
3. Site de Sajópetri dans la Grande plaine hongroise. La tombe à incinération 25/84, avec dépôt animal et coutelas en fer.

(ill. 10), 59/131, 64/139, 65/140, 68/143, 69/145, 71/146.b, 72/147, 74/148.b, 75/149, 76/150 (ill. 11), 77/151, 79/153, 82/156 (ill. 14), 83/160, 84/161. Le reste, 23 sépultures, concernait des inhumations : 22/78, 26/86, 31/94, 32/95, 33/99, 36/102, 39/106, 41/108, 45/112, 46/113 (ill. 6), 48/116, 56/126, 60/132, 61/134, 62/136, 63/138, 66/141, 67/142, 70/146.a, 73/148.a, 78/152 (ill. 12), 80/154, 81/155 (ill. 13).

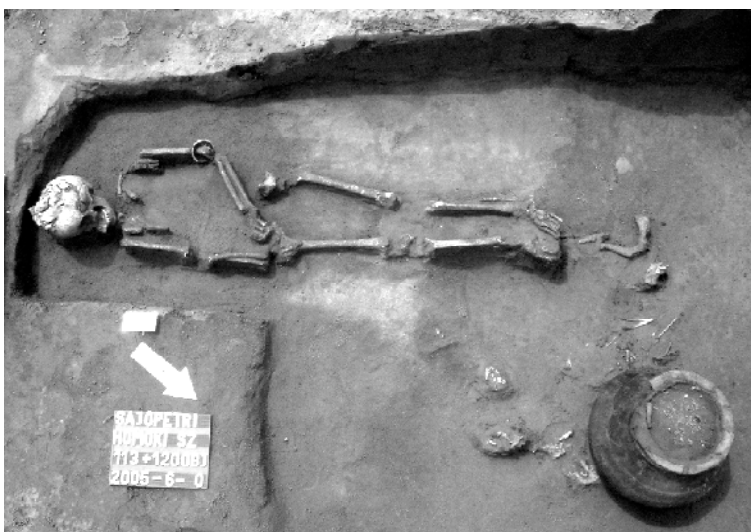
Les inhumations sont toutes très peu profondes et souvent atteintes par la charrue (22/78, 36/102, 39/106, 41/108, 73/148.a, 80/154). Dans les zones basses de l'éminence, certaines incinérations (49/117, 53/121, 64/139, 69/145, 79/153, 83/160) ont été partiellement détruites par les labours



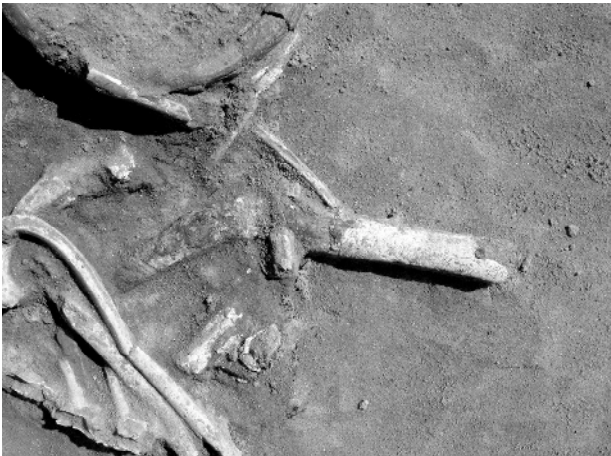
4. Site de Sajópetri dans la Grande plaine hongroise. La tombe à incinération 28/90, avec lance et mors en fer, fibule en bronze.



5. Site de Sajópetri dans la Grande plaine hongroise. La tombe à inhumation 32/95, avec deux vases de type scythe.



6. Site de Sajópetri dans la Grande plaine hongroise. La tombe à incinération 52/120 recoupee par la sépulture à inhumation 46/113.



7. Site de Sajópetri dans la Grande plaine hongroise. La tombe à incinération 47/114, avec céramiques, couteau et dépôt d'armes en fer.

Contrairement aux perturbations provoquées par la culture et les pillages, nous avons observé des gestes de manipulation celtique contemporaine dans les tombes. Nous citerons le cas de la sépulture 45/112 où le crâne fut déplacé à côté du bras droit (cf. par exemple : Bujna 1989, p. 293-295 ; Rozoy 1987, p. 61 et suiv.).

La pratique des tombes superposées apparaît deux fois dans la nécropole de Sajópetri. Les sépultures supérieures (70/146.a et 73/148.a) sont à inhumation, les inférieures (71/146.b, et 74/148.b) à incinération. Notons que la tombe à inhumation 46/113 recoupe l'incinération 52/120 (ill. 6), fournissant ainsi un autre repère pour la chronologie relative de l'utilisation de deux rites funéraires. Revenant aux tombes superposées, vu la densité des sépultures et l'extension limitée de l'éminence de Sajópetri-Homoki-Szölöskertek, il paraît logique d'expliquer cette pratique par le manque de place. Il nous semble évident qu'un défunt placé au-dessus d'un autre appartienne à la même famille. D'ailleurs l'intervalle de temps séparant les deux enterrements n'est pas considérable.

Le décubitus dorsal était presque la règle générale dans les nécropoles de La Tène ancienne. À Sajópetri, seul un peu plus du tiers des tombes présente le rite d'inhumation (cf. 32/95, ill. 5 ; 46/113, ill. 6 ; 81/155, ill. 13). Pour une nécropole birituelle de LT B2/C1, c'est sans

doute le témoin de la persistance de la vieille tradition celtique (Bujna 1982, p. 320-321). Fait d'autant plus surprenant que le matériel du village de Sajópetri-Hosszú-dűlő dont les habitants reposent dans cette nécropole, reflète la cohabitation des Celtes laténiens et de la population dite scythe de la Grande plaine hongroise. (Szabó *et al.* 1997, p. 81-86, 182-183.)

Parmi les inhumations de Sajópetri, comptait au moins une sépulture double, mais malheureusement cette tombe 73/148 fut fortement perturbée. Par contre, la sépulture 78/152 nous a réservé une surprise : le sujet était déposé en position contractée (ill. 12.) Or, une étude importante avait bien démontré que la présence de ce rite dans les nécropoles laténiennes de la Grande plaine hongroise s'explique par la survivance d'une tradition funéraire scythe (Maráz 1981, p. 99-101, fig. 2-3).

Conformément à la description donnée en 2004 (rapport annuel 2004, p. 63-64), les incinérations contiennent généralement plusieurs vases (par ex. trois en 24/81, ill. 2 ; six en 55/123, ill. 9), des ossements humains incinérés (par ex. 58/129, ill. 10), une offrande animale (ill. 4, 9, 10, 11 ; avec un coutelas en fer, ill. 3) et des objets personnels (parure, armement) formant un dépôt (armes, 76/150, ill. 11) ou mêlés à l'incinération humaine (parure, 24/81, ill. 2). Plus rarement, des ossements humains incinérés ont été mis dans une urne (50/118, ill. 8).



8. Site de Sajópetri dans la Grande plaine hongroise. La tombe à incinération 50/118, avec anneaux de cheville en bronze et perle à masque humain en verre coloré.



9. Site de Sajópetri dans la Grande plaine hongroise. La tombe à incinération 55/123, avec fibule en bronze à décor plastique.

Le mobilier métallique découvert dans la partie fouillée de la nécropole est essentiellement laténien, autrement dit celtique. Les mêmes types de parure, comme des anneaux de cheville à oves creux apparaissent dans les incinérations (24/81, ill.2) et dans les inhumations (81/155, ill. 13). Selon les observations préliminaires, les sépultures à inhumation sont en règle générale féminines (rapport 2004, p. 65 : tombes 11/57, 15/61, 16/66 – pour 2005, *cf.* par ex. 32/95, ill. 5 ; 46/113, ill. 6 ; 62/136 ; 70/146.a ; 81/155, ill. 13) ; tandis que les guerriers de Sajópetri ont été incinérés (*cf.* rapport 2004, p. 63-64 : tombes 2/2, 9/55 – pour 2005, *cf.* par ex. 28/90, ill. 4 ; 47/114, ill. 7 ; 54/122 ; 55/123 ; 76/150, ill. 11). Le défunt de la sépulture 78/152 (ill. 12), déposé en position contractée (selon un rite scythe), avait un mobilier laténien : une fibule en bronze, un couteau en fer, une épée en fer sans fourreau et quelques vases tournés. Évidemment, la restauration du matériel métallique apportera de précieux repères pour l'interprétation des rituels dont la complexité était déjà reconnue en 2004 (rapport 2004, p.66). Il sera également très important de comparer umbos de bouclier, founeaux d'épée, etc. découverts dans la nécropole avec les armes mises au jour dans le village dont la fabrication

sur place est prouvée par les études métallographiques (ArchInvestigations 2002, p. 26-28.)

Même avant qu'intervienne le laboratoire de restauration, il est facile d'illustrer la richesse et la qualité des objets provenant du contexte funéraire de Sajópetri. Il suffit de mentionner le couteau en fer avec un manche en os (incinération 47/114, ill. 7), l'umbo monocoque du bouclier en fer, à



10. Site de Sajópetri dans la Grande plaine hongroise. La tombe à incinération 58/129, avec fibule en bronze et situle graphitée à décor peigné.



11. Site de Sajópetri dans la Grande plaine hongroise. La tombe à incinération 76/150, avec dépôt d'armes en fer.

ailettes ajourées (incinération 76/150, ill. 11). Le mors en fer est un objet rare mais pas inconnu en tant qu'élément de mobilier funéraire dans la région du Moyen-Danube (*cf.* l'incinération 28/90, ill. 4; *cf.* Hunyady 1942-1944, p. 123-124, pl. LIII, 1-3.) Le bracelet ajouré en bronze à pseudo-filigrane avec des parallèles de la zone se situant entre les Balkans septentrionaux et la Bohême, appartient aux chefs-d'œuvre de l'art des Celtes orientaux (inhumation 81/155, ill. 13; – *cf.* Szabó 1992, p. 163-168; Kruta 1975, p. 68-70, pl. XVI-XVIII.) Le type de la perle à masque humain en verre coloré (incinération 50/118, ill. 8), fabriquée probablement dans la zone pontique dès la deuxième moitié du IV^e siècle av. J.-C., a une diffusion orientale dans le monde laténien (Szabó 1992, p. 159). Un exemplaire a été découvert dans le village de Sajópetri. (ArchInvestigations 2002, p. 28.) Les perles mentionnées attirent à nouveau l'attention sur les rapports entre les découvertes du village et celles de la nécropole de Sajópetri.

L'analyse des fibules place ce problème sous les projecteurs. La fibule en bronze à pied globulaire portant un décor plastique (incinération 55/123, ill. 9) avec son parallèle découvert dans l'habitat (Szabó *et al.* 1997, p. 183, fig. XII/14) repré-

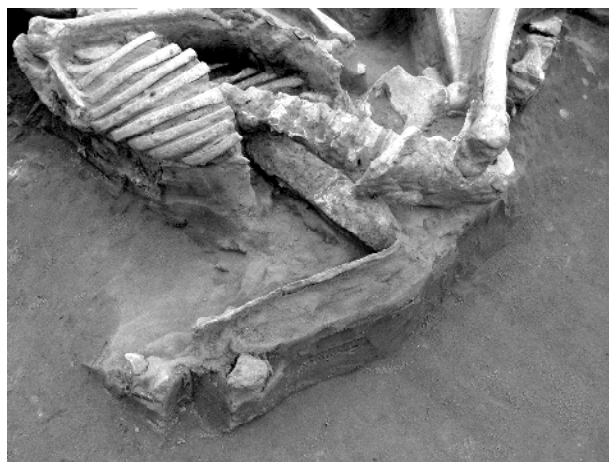
sente la phase initiale de l'établissement des Celtes dans la région de Sajópetri, qui correspond au début de LT B2 (*cf. Ibid.*, p. 84-86), c'est-à-dire à la fin du IV^e siècle av. J.-C. Une belle série de fibules en fer provenant du village (rapport 1999, p. 23, ill. 4/6-8), ainsi que les pièces analogues en bronze ou en fer de la nécropole (incinérations 24/81, ill. 2; 58/129, ill. 10; inhumation 78/152, ill. 12, etc.) se rattachent exclusivement à la phase LT C1 (*Ibid.* p. 23). La fibule en bronze à "brandebourgs" appartenant au mobilier de la tombe à incinération 82/156 (ill. 14) corrobore cette datation. (Szabó, Németh 1999-2000, p. 263-264). Par conséquent, l'habitat et la nécropole de Sajópetri se situent entièrement dans le III^e siècle av. J.-C., leur début pouvant cependant remonter à la fin du IV^e siècle, tandis que l'abandon date probablement du début de II^e siècle av. J.-C.

Pour finir, il faut évoquer la question de la cohabitation des Celtes "laténiens" et de la population autochtone de la Grande plaine hongroise. Le matériel de l'habitat contient, outre le mobilier laténien, une très grande quantité de tessons, puis des objets en os, en fer et en bronze attribués à la civilisation scythe par les spécialistes hongrois (Szabó *et al.* 1997, p. 83 et suiv.) Cette particularité

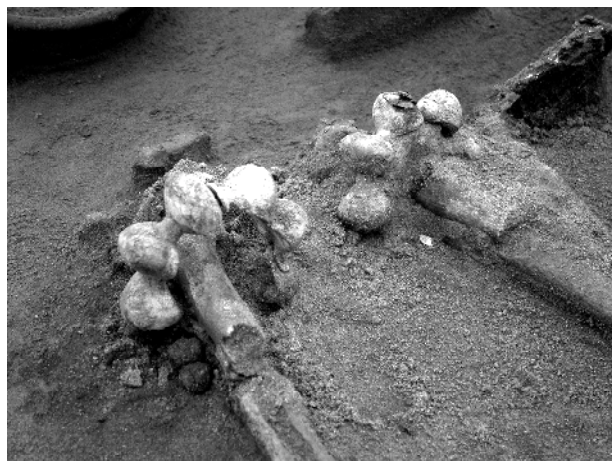
fait de Sajópetri un site clé qui permet d'étudier la persistance de la population dite scythe à l'époque de La Tène sous la domination celte.

La première année de la fouille de la nécropole avait eu pour résultat la conclusion surprenante selon laquelle, par rapport au mobilier du village, les sépultures découvertes ne recélaient aucun objet ou céramique de type scythe (rapport 2004, p. 66.) Grâce aux résultats de 2005, cette vision doit être modifiée. Il est incontestable que la grande majorité des vases trouvés dans les tombes appartient à la céramique celte laténienne. Il est important de noter que la situle graphitée à décor peigné dans la tombe à incinération 58/129 (ill. 10) constitue un nouveau maillon pour le rapport entre village et nécropole (ArchInvestigations 2002, p. 28). La présence cependant quasi régulière de la cruche à anse unique d'origine scythe (Zirra 1976) dans le service céramique funéraire à Sajópetri constitue un argument en faveur de la réciprocité des influences culturelles celte et scythe (cf. par ex. les incinérations 25/84, ill. 3; 28/90, ill. 4; 47/114, ill. 7; 55/123, ill. 9; 58/129, ill. 10; 76/150, ill. 11; 82/156, ill. 14; pour 2004, cf. rapport 2004, p. 64-65, ill. 4, 5, 8). En plus, la tombe à inhumation 32/95 contient un vase laténien et deux récipients modelés de type scythe (ill. 5) (Szabó *et al.* 1997, p. 83-86; ArchInvestigations 2002, p. 27-28.) Ces documents brièvement présentés, ainsi que la sépulture 78/152 où le sujet est déposé en position contractée (ill. 12) témoignent du mélange des Celtes immigrés avec la population dite "scythe autochtone". La quantité énorme de céramiques modelées de type scythe parmi les trouvailles du village de Sajópetri (rapport 1999, p. 24, 28-29, ill. 8, 9) s'explique probablement par l'utilisation domestique des vases non tournés grossiers représentant la tradition de poterie du premier âge du Fer dans la Grande plaine hongroise.

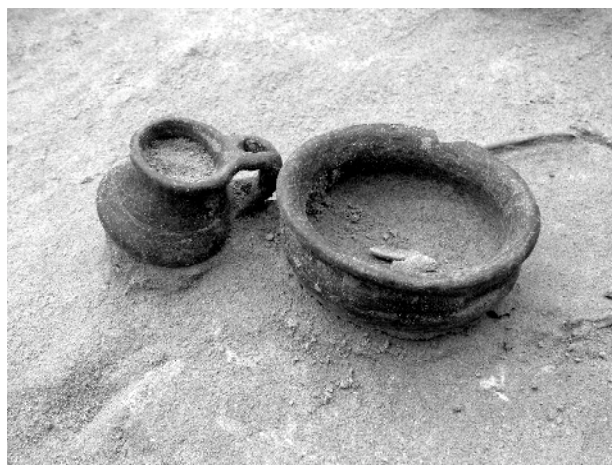
L'hypothèse de travail précédente, ainsi que les autres évoquées ci-dessus, doivent être confirmées, modifiées ou même réfutées par l'étude systématique des sépultures. Mais avant tout, il nous faudra cependant terminer en 2006 la fouille de l'ensemble de cette nécropole.



12. Site de Sajópetri dans la Grande plaine hongroise. La tombe à inhumation 78/152, sujet déposé en position contractée.



13. Site de Sajópetri dans la Grande plaine hongroise. La tombe à inhumation 81/155, avec anneaux de cheville et bracelet ajouré à pseudo-filigane en bronze.



14. Site de Sajópetri dans la Grande plaine hongroise. La tombe à incinération 82/156, avec céramiques et fibule à "brandebougs" en bronze.

BIBLIOGRAPHIE

ArchInvestigations 2002 : SZABÓ (M.), KRIVECZKY (B.) CZAJLIK (Z.). — Late Iron Age settlement at the outskirts of Sajópetri. *Régészeti kutatások Magyarországon – Archaeological Investigations in Hungary*, 2002, p. 25-34.

Bujna 1982 : BUJNA (J.). — Spiegelung der Sozialstruktur auf latènezeitlichen Gräberfeldern im Karpatenbecken. *Památky Archeologické*, 73, 1982, p. 312-431.

Bujna 1989 : BUJNA (J.). — Das latènezeitlichen Gräberfeld bei Dubník I. *Slovenská Archeológia*, 37, 1989, p. 245-375.

Hunyady 1942-1944 : HUNYADY (J.). — *Kelták a Kárpátmedencében. – Die Kelten im Karpatenbecken*. Budapest, 1942-1944 (Dissertationes Pannonica; II.18).

Kruta 1975 : KRUTA (V.). — *L'Art celtique en Bohême: les parures du ve au Ier siècle avant notre ère*. Paris: Champion, 1975 (Bibl. de l'EPHE IVe section; 324).

Maráz 1981 : MARÁZ (B.). — On the survival of the autochthonous population of the Scythian Age in Eastern Hungary. (Résumé). *A Janus Pannonius Múzeum Évkönyve*, 26, 1981, p. 97-120.

Rapport 1999 : BARRAL (Ph.). — Études du matériel du site Sajópetri-Hosszú-dűlő. In: *Rapport annuel d'activité scientifique 1999 du Centre archéologique européen du Mont Beuvray*. Glux-en-Glenne: Centre archéologique européen du Mont Beuvray, 1999, p. 23-29.

Rapport 2004 : GUILLAUMET (J.-P.), SZABÓ (M.). — Recherches archéologiques franco-hongroises en Hongrie. In: *Rapport annuel d'activité scientifique 2004 de BibRACTE Centre archéologique européen du Mont Beuvray*. Glux-en-Glenne: BIBRACTE, 2004, p. 61-66.

Rozoy 1987 : ROZOY (J.-G.). — *Les Celtes en Champagne. Les Ardennes au second Age du Fer: le Mont Troté, les Rouliers*. Charleville-Mézières/Reims: Chez l'auteur/Société Archéologique Champenoise 1987 (Mémoires de la Société Archéologique Champenoise; 4).

Szabó 1992 : SZABÓ (M.). — *Les Celtes de l'Est*. Paris: Errance, 1992.

Szabó et al. 1997 : SZABÓ (M.), GUILLAUMET (J.-P.), KRIVECZKY (B.). — Sajópetri-Hosszú-dűlő. In: RACZKY (P.), KOVÁCS (T.), ANDERS (A.) éd. — *Utak a múltba* [Paths into the Past. Rescue Excavations on the M3 Motorway]. Budapest, 1997, p. 81-86 et 182-183.

Szabó, Németh 1999-2000 : SZABÓ (M.), NÉMETH (P.G.). — Keltische Gräber in Somogytúr. *Acta Archaeologica Hungarica*, 51, 1999-2000, p. 249-268.

Zirra 1976 : ZIRRA (V.). — Über die Henkelgefäße im ostkeltischen Raum (Transylvanien). In: *Festschrift für R. Pittioni*. Wien, 1976, p. 777-818.

