



**HAL**  
open science

## Quelques autres dépôts d'Europe

Jean-Paul Guillaumet

► **To cite this version:**

Jean-Paul Guillaumet. Quelques autres dépôts d'Europe. Guillaumet Jean-Paul, Bataille Gérard (dir.). Les dépôts métalliques au second âge du Fer en Europe tempérée. Actes de la table ronde de Bibracte, 13-14 octobre 2004, Centre archéologique européen du Mont Beuvray, pp.183-191, 2006, Bibracte 11. hal-03323541

**HAL Id: hal-03323541**

**<https://hal.science/hal-03323541>**

Submitted on 13 Apr 2022

**HAL** is a multi-disciplinary open access archive for the deposit and dissemination of scientific research documents, whether they are published or not. The documents may come from teaching and research institutions in France or abroad, or from public or private research centers.

L'archive ouverte pluridisciplinaire **HAL**, est destinée au dépôt et à la diffusion de documents scientifiques de niveau recherche, publiés ou non, émanant des établissements d'enseignement et de recherche français ou étrangers, des laboratoires publics ou privés.

# Les dépôts métalliques au second âge du Fer en Europe tempérée

Collection B I B R A C T É

11

2006

La collection *Bibracte* est éditée par BIBRACTE, Centre archéologique Européen. Du nom antique de la capitale des Éduens, elle rassemble tout d'abord les études analytiques qui traitent des recherches anciennes et des fouilles récentes sur le site du Mont Beuvray et le territoire éduen. Elle regroupe également des recherches effectuées dans le cadre du Centre.

Le comité de rédaction de la collection est constitué des membres du Conseil scientifique de BIBRACTE, Centre archéologique Européen.

*Ouvrages parus dans la collection Bibracte:*

*Bibracte 1 - L'environnement du Mont Beuvray (1996)*

*Bibracte 2 - La quantification des céramiques: conditions et protocoles (1998)*

*Bibracte 3 - Les remparts de Bibracte -: recherches récentes sur la Porte du Rebut et le tracé des fortifications (1999)*

*Bibracte 4 - Les processus d'urbanisation à l'âge du Fer – Eisenzeitliche Urbanisationsprozesse (2000)*

*Bibracte 5 - L'aristocratie celte à la fin de l'âge du Fer (2002)*

*Bibracte 6 - Les âges du Fer en Nivernais, Bourbonnais et Berry oriental (2002)*

*Bibracte 7 - Les amphores de Bibracte – 2. Le commerce du vin chez les Éduens d'après les timbres d'amphores.*

*Catalogues: les timbres de Bibracte (1984-1998), les timbres de Bourgogne (2003)*

*Bibracte 8 - Bibracte: le site de la maison 1 du Parc aux Chevaux (PC 1): des origines de l'oppidum au règne de Tibère (2004)*

*Bibracte 9 - Archéologie des pratiques funéraires: approches critiques (2004)*

*Bibracte 10 - Études sur Bibracte - 1 (2006)*

*Bibracte 11 - Les dépôts métalliques au second âge du Fer en Europe tempérée (2006)*

*Bibracte 12 - Celtes et Gaulois, l'Archéologie face à l'Histoire (2006)*

*12-1: Celtes et Gaulois dans l'Histoire, l'historiographie et l'idéologie moderne.*

*12-2: La Préhistoire des Celtes*

*12-3: Les Civilisés et les Barbares (du <sup>ve</sup> au <sup>1<sup>er</sup></sup> siècle avant J.-C.)*

*12-4: Les mutations de la fin de l'âge du Fer*

*12-5: La romanisation et la question de l'héritage celtique*

# Les dépôts métalliques au second âge du Fer en Europe tempérée

Actes de la table ronde organisée par L'UMR 5594  
CNRS – Culture – université de Bourgogne  
Archéologie, cultures et société en Bourgogne et en France orientale  
Équipe 3 : la société gauloise

Glux-en-Glenne, 13-14 octobre 2004

sous la direction de

**Gérard BATAILLE et Jean-Paul GUILLAUMET**

Collection Bibracte - 11  
BIBRACTE – Centre archéologique européen  
F - 58370 Glux-en-Glenne  
2006

**Couverture :** les objets du dépôt découvert à Sajópetri (Hongrie) en 2002 (recherches archéologiques franco-hongroises en Hongrie, "L'occupation celtique de la Grande Plaine hongroise", co-dirigées par M. Szabó, professeur à l'université de Budapest, et J.-P. Guillaumet, D.R. au CNRS, UMR 5594).  
©Bibracte/A. Maillier

**Notice catalographique**

Bataille (G.), Guillaumet (J.-P.) dir. — *Les dépôts métalliques au second âge du Fer en Europe tempérée*. Glux-en-Glenne : Bibracte, Centre archéologique européen, 2006 (Collection "Bibracte"; 11, ISSN 1281-430X, ISBN 2-909668-44-4).

ISBN 2-909668-44-4

**Premier élément date et référence bibliographique**

Bataille, Guillaumet 2005 : BATAILLE (G.), GUILLAUMET (J.-P.) dir. — *Les dépôts métalliques au second âge du Fer en Europe tempérée*. Glux-en-Glenne : Bibracte, Centre archéologique européen, 2006, 336 p., 187 ill. (Bibracte; 11).

**Mots clés**

Archéologie, Europe tempérée, dépôts terrestres, dépôts fluviaux, métal, outils, parure, armement, fragmentation, Néolithique, âge du Bronze, âge du Fer, époque romaine.

**Crédit des illustrations**

Illustrations originales des divers auteurs participant à l'ouvrage.  
Mise aux normes éditoriales: Charlotte Félix (BIBRACTE)

**Directeur de la collection**

Vincent Guichard (BIBRACTE)

**Secrétaire d'édition/Mise en page**

Charlotte Félix (BIBRACTE)

**Aide à la mise en forme des textes**

Myriam Giudicelli (BIBRACTE)

**Relecteurs**

D. Garcia (Professeur, université Aix-Marseille)  
C. Mordant (Professeur, université de Bourgogne)  
J.-P. Thevenot (Conservateur Général du Patrimoine, Dijon)

**Diffusion/distribution**

BIBRACTE - Centre archéologique européen  
F - 58370 Glux-en-Glenne – e-mail : edition@bibracte.fr  
Téléphone: 33 (0)386786900 – Télécopie: 33 (0)386786570

**Copyright 2006 :** BIBRACTE  
ISSN 1281-430X – ISBN 2-909668-44-4  
Imprimé en France

**Directeurs de la publication**

Gérard BATAILLE (*Docteur en archéologie, chercheur associé, UMR 5594, Dijon - F*)  
Jean-Paul GUILLAUMET (*Directeur de recherche au CNRS, UMR 5594, Dijon - F*)

**Auteurs et collaborateurs (titres au jour du colloque)**

Anne-Marie ADAM (*Professeur, université Marc-Bloch, Strasbourg, UMR 7044 - F*)  
Gérard BATAILLE (*Docteur en archéologie, chercheur associé, UMR 5594, Dijon - F*)  
Marion BERRANGER (*Doctorante, université Paris-I, UMR 7041 - F*)  
Tomasz BOCHNAK (*Maître de conférence, université de Rzeszów - P*)  
Louis BONNAMOUR (*Conservateur au musée de Chalon-sur-Saône - F*)  
Sébastien CHEVRIER (*Doctorant, université de Bourgogne, UMR 5594, Dijon - F*)  
Frédéric DEVEVEY (*Ingénieur INRAP, chercheur associé, UMR 6565 - F*)  
Émilie DUBREUCQ (*Doctorante, université de Bourgogne, UMR 5594, Dijon - F*)  
Annie DUMONT (*Ingénieur de recherche au DRASSM, UMR 5594, Dijon - F*)  
Andrej GASPARI (*Université de Primorska - SL*)  
José GOMEZ DE SOTO (*Directeur de recherche au CNRS, UMR 6566, Rennes/Nantes - F*)  
Jean-Paul GUILLAUMET (*Directeur de recherche au CNRS, UMR 5594, Dijon - F*)  
Colin HASELGROVE (*Professeur, université de Leicester - GB*)  
Richard HINGLEY (*Professeur, université de Durham - GB*)  
Peter JUD (*Chercheur au fonds. nat. Suisse de la rech. scient., UMR 7044, Strasbourg - CH*)  
Bernard LAMBOT (*CRAVO - Compiègne, chercheur associé, UMR 8546, ENS - F*)  
Anne LARCELET (*Ingénieur INRAP - F*)  
Patrice MÉNIEL (*Directeur de recherche au CNRS, UMR 5594, Dijon - F*)  
Olivier NILLESSE (*Ingénieur INRAP - F*)  
Patrick PION (*Maître de conférence, université Paris-X, Nanterre, UMR 7055 - F*)  
Sabine RIECKHOFF (*Professeur, université de Leipzig - D*)  
Pavel SANKOT (*Directeur du département Pré et Protohistoire, musée national, Prague - CZ*)  
Martin SCHÖNFELDER (*Chercheur au Römisch-Germanisches Zentralmuseum, chercheur associé UMR 5594, Dijon - D*)  
Otto-H. URBAN (*Professeur, université de Vienne - D*)  
Stéphane VERGER (*Directeur des Études pour l'Antiquité, Palais Farnèse - I*)  
Stefan WIRTH (*Maître de conférence, chercheur associé UMR 5594, Dijon - F*)

*Domiciliations complètes, p. 9-10*

*Remerciements*

La tenue de la table ronde à l'origine de ces actes doit beaucoup au soutien matériel du ministère de la Culture et de la Communication, sous-direction de l'Archéologie, et du Conseil Régional de Bourgogne.

## Sommaire

---

### Les origines du phénomène

Patrick PION – “Les dépôts d’avant les dépôts”: un aperçu hexagonal des pratiques antérieures aux âges des Métaux .....	15
Stéphane VERGER – À propos de vieux bronzes du dépôt d’Arbedo (Italie) Essai de séquençage d’un ensemble complexe .....	23
Sébastien CHEVRIER – Observations sur quelques dépôts du premier âge du Fer dans le quart nord-est de la France .....	57

### Les dépôts laténiens

José GOMEZ de SOTO – Les dépôts métalliques du second âge du Fer dans les grottes du centre-ouest de la France .....	75
Otto-H. URBAN – Ausgewählte latènezeitliche Eisendepotfunde aus Österreich .....	83
Pavel SANKOT – Les dépôts métalliques de Bohême et de Moravie .....	101
Martin SCHÖNFELDER – Ein spätlatènezeitlicher Werkzeug- und Gerätehort aus dem ostkeltischen Gebiet ..	109
Peter JUD – Les dépôts d’objets métalliques aux âges du Fer en Suisse : guerriers, femmes et artisans .....	129
Anne-Marie ADAM – Dépôts d’objets métalliques du second âge du Fer dans le nord-est de l’Italie et les Alpes orientales .....	135
Colin HASELGROVE, Richard HINGLEY – Iron deposition and its significance in pre-Roman Britain .....	147
Tomasz BOCHNAK – L’état des recherches sur les dépôts d’objets métalliques du second âge du Fer en Pologne .....	165
Jean-Paul GUILLAUMET – Quelques autres dépôts d’Europe .....	183
Bernard LAMBOT – Assemblages métalliques dans les structures du village d’Acy-Romance (Ardennes) .....	193
Marion BERRANGER – Les dépôts de demi-produits de fer (VIII <sup>e</sup> - I <sup>er</sup> s. av. J.-C.) Contextes et associations de mobiliers .....	211
Olivier NILLESSE – Les dépôts d’objets en fer dans les établissements ruraux gaulois de l’ouest de la France : le rituel est-il au fond de la poubelle? .....	221
Gérard BATAILLE – Dépôts de mobiliers métalliques de la période de La Tène Premiers essais de classement .....	247
Annie DUMONT, Andrej GASPARI, Stefan WIRTH – Les objets métalliques des âges du Fer découverts en contexte fluvial. Les exemples de la Saône (France), du Danube (Allemagne) et de la Ljubljana (Slovénie) .....	257

### La continuité du phénomène

Sabine RIECKHOFF – Les dépôts laténiens d’Allemagne : la continuité d’un phénomène en Europe .....	279
Louis BONNAMOUR – La découverte de Tailly (Côte-d’Or). Un dépôt votif d’époque gallo-romaine en Bourgogne? .....	293
Frédéric DEVEVEY, Anne LARCELET – Des dépôts métalliques dans un contexte du VI <sup>e</sup> siècle après J.-C. à Chevroches “le Domaine de Noé” (Nièvre) .....	301

### Conclusion

Patrice MÉNIEL – Conclusion de la table ronde .....	327
---	-----

---

## Quelques autres dépôts d'Europe

---

Jean-Paul GUILLAUMET

Cette première table ronde sur les dépôts aux âges du Fer présente une abondance de données sur le sujet. Cependant, pour diverses raisons, nous n'avons pas réussi à faire présenter par nos collègues un certain nombre de sites de l'Europe. Cette contribution va essayer de rappeler succinctement d'autres découvertes souvent peu connues.

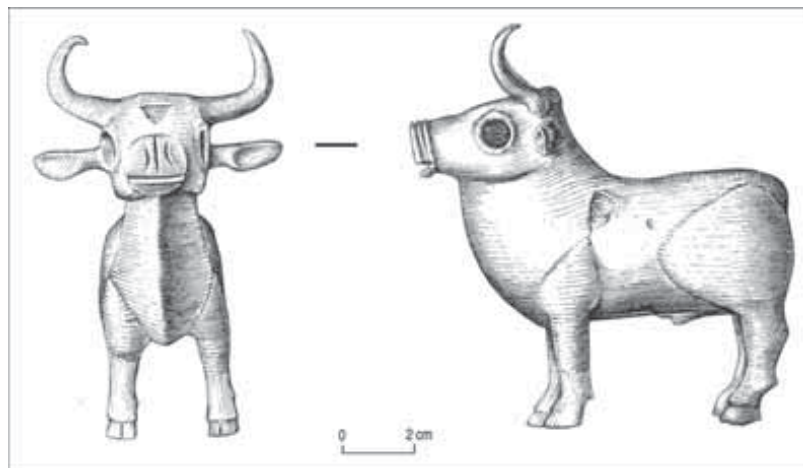
### LA PÉRIODE DU HALLSTATT

En Moravie karstique, en 1796, on découvre à Býčí Skála-Höhle proche de Blansko, une grotte dont l'exploration archéologique s'effectuera dans la deuxième moitié du XIX<sup>e</sup> s. L'ensemble des découvertes est alors déposé à Vienne, capitale de l'empire austro-hongrois (ill. 1), au Naturhistorisches Museum. Il s'agit de plus de 700 objets de parure en

bronze (ill. 2-3), or, fer et spropéolithes, armement, vaisselle, outils, pièces de harnachement, éléments de chars, céramiques, ossements humains de plus de quarante individus, ossements d'animaux dont de nombreux chevaux, perles d'ambre et de verre, amulettes, fusaiöle en terre cuite, peson, marteau et moule permanent en pierre, manche et instruments en bois de cervidés et en os, loupe et barre de fer, vannerie, cordes et restes de plantes. Les techniques de fouille de l'époque ne permettent pas de différencier les phases de dépôts. Les objets les plus anciens sont datables du Hallstatt C1 et les plus récents de La Tène B. La grande majorité des découvertes date du Hallstatt D. Cet ensemble unique et encore assez mystérieux vient de faire récemment l'objet d'une publication exhaustive (Parzinger *et al.* 1995).

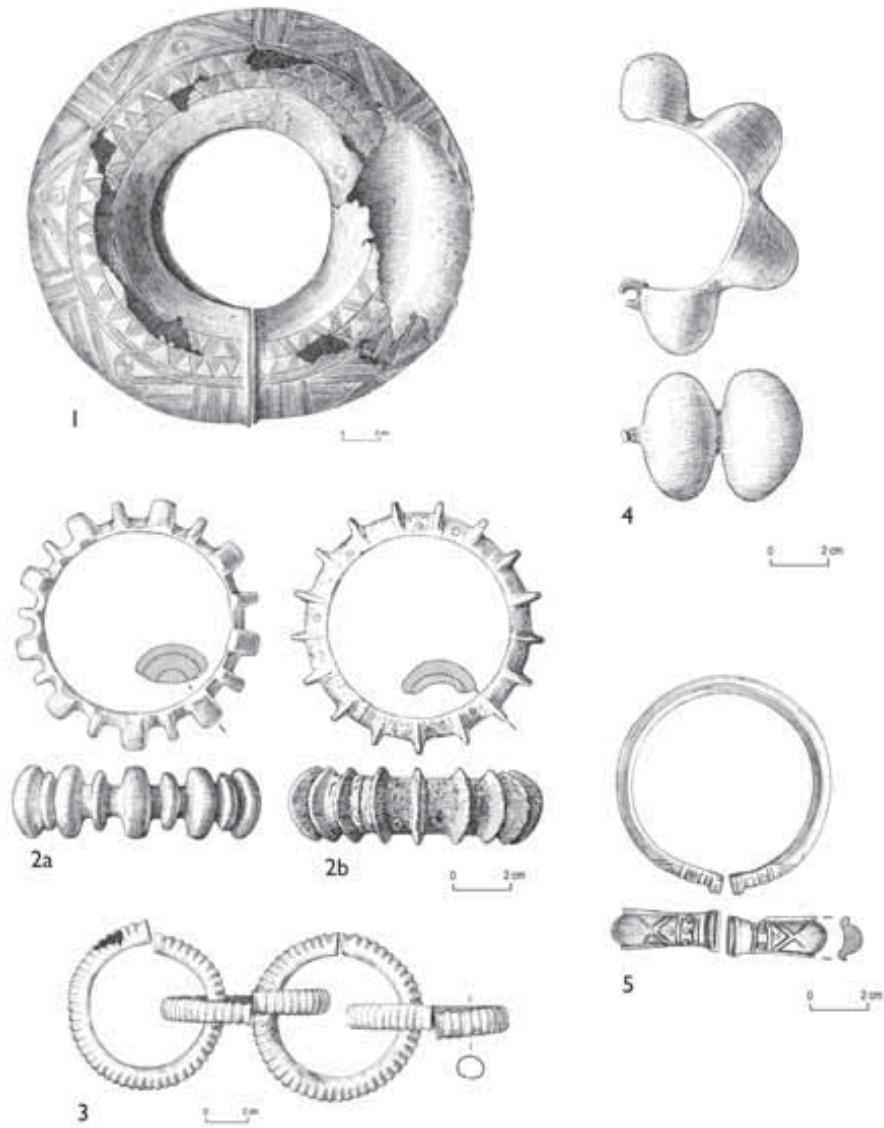


1. Reconstitution très imagée des scènes de sacrifices dans la grotte de Býčí Skála (d'après Parzinger et al. 1995, p. 184, fig. 2).

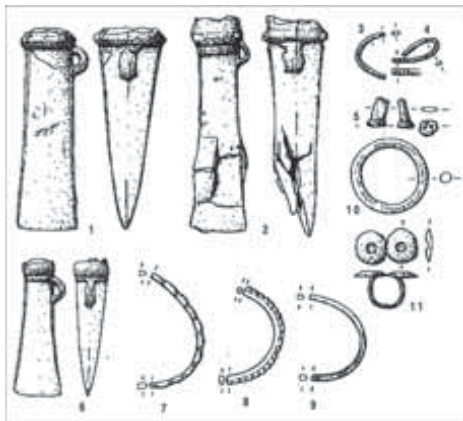


2. La figurine de bovidé de Býčí Skála (d'après Parzinger et al. 1995, Taf. 4, n° 369).





3. Quelques exemples de parures en bronze recueillies à Býčí Skála (d'après Parzinger et al. 1995).



4. Dépôt de haches à douille armoricaines en alliage cuivreux, en provenance de Treilly (Manche) (d'après Sanrot 1999, p. 18-20).

En Armorique, on peut citer les dépôts de Treillières et de Ruffigné (Loire-Atlantique) et en Normandie, depuis la découverte à Treilly (Manche; ill. 4), « d'un dépôt de hache à douilles armoricaines associées à des parures typiques du premier âge du Fer (Hallstatt D1) tel le bracelet à engrenages » accompagné d'un bracelet massif à bossettes. Ces dépôts de haches à douille en alliage cuivreux, associés ou non à d'autres mobiliers, sont considérés du premier âge du Fer (Sanrot 1999, p. 18-20).

En Eure-et-Loir, dans les années quatre-vingt-dix, deux dépôts de cinquante haches à douille en fer, de 20 à 25 cm de longueur, pesant environ 300 g, ont été découverts fortuitement lors d'un labour, sur la commune de Nottonville. La fouille a montré, pour chaque dépôt, une disposition dans un rectangle, sans doute une caisse. D'après une photographie (ill. 5), la majorité des haches est empilée à plat, par quatre, tête-bêche et elles sont disposées sur les longs côtés encadrés par une ligne de cinq haches, tranchant vers le bas. Deux lingots bi-pyramidaux aux extrémités aplaties inversées du type "Spitzbarren" avaient déjà été recueillis en ce lieu. Une reprise des recherches a permis de retrouver la cachette de barres dont le nombre s'élève à vingt-quatre exemplaires (ill. 6). Leurs longueurs oscillent entre 380 et 710 mm, le poids de 3100 à 7300 g. Elles étaient, à l'origine, empilées les unes sur les autres par six sur quatre épaisseurs. L'existence de plusieurs dépôts, dont deux similaires dans un même lieu, suggère forte-

ment un dépôt de la fin du Hallstatt ou du début de La Tène suivant des modalités déjà en usage à l'âge du Bronze (Lelong 1994; Provost, Ollagnier, Joly 1994). L'agencement et le type de mobilier renforcent cette hypothèse.

Au Liechtenstein, en 1932, on met au jour au pied de l'éminence de Gutenberg à Balzers, un ensemble de huit statues, toute en alliage cuivreux, six humaines et deux animales (Wiss 1978; ill. 7). Publié très rapidement, il est encore le plus grand ensemble de statuettes en contexte de dépôt. Il ne s'agit pas d'un ensemble homogène et construit comme le char de Strettweg. Ces statuettes humaines, toutes masculines, représentent des guerriers de taille et de facture différentes aux caractères communs affirmés, nus ou cuirassés, la plupart casqués. De plus, ils ont tous un sexe apparent. Les extrémités des bras ou avant-bras sont préparées pour recevoir bouclier, lance ou hache. Les deux animaux, un cervidé ou un bouquetin et un sanglier portaient, dans des cavités prévues à cet effet, des yeux en émail, en verre ou en corail. Ce dépôt par son association animaux/êtres humains, rappelle celui de Thorigné-en-Charnie (Mayenne) de la fin du VII<sup>e</sup> ou début du VI<sup>e</sup> av. J.-C. (Sanrot 1999, p. 78-79). Dans les deux cas, il s'agit de statues dépareillées conservant les traces de fixation par tenons ou brasure à l'étain sur un plateau en métal. Cet ensemble est bien souvent considéré comme de la fin de l'époque gauloise. Par sa cuirasse du même type que celle du Glauberg et sa nudité héroïque, le grand personnage est datable de la fin du Hallstatt. Les autres représentations humaines sont, par leurs traitements et leurs nudités héroïques, affirmées plus anciennes. Les deux représentations animalières peuvent parfaitement correspondre à cette période.

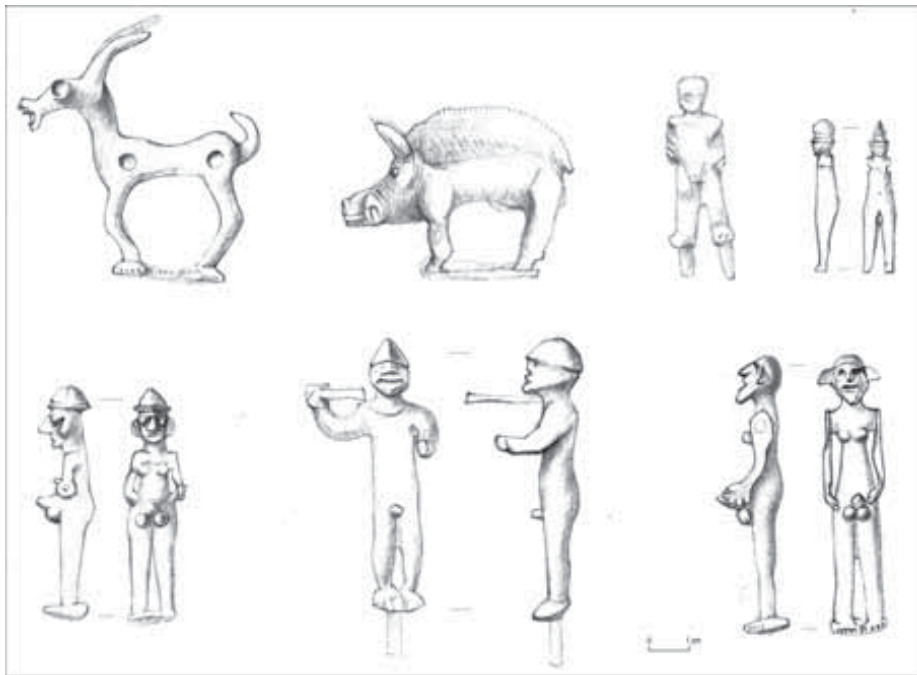
En août 1997, la ligue spéléologique de Bourgogne entreprend le pompage de la fontaine vauclusienne de La Douix à Châtillon-sur-Seine (Buvot *et al.* 1997; Coudrot 1996). Dans des sédiments de la galerie de résurgence terrassés pour l'installation des pompes, apparaît du mobilier métallique protohistorique. Alerté par J.-L. Coudrot, conservateur du musée de Châtillon, le Service Régional de l'Archéologie dépêche P. Buvot pour suivre l'opération. La surveillance de l'opération et quelques sondages permettent d'appréhender la topographie antique et de recueillir un important mobilier. À l'époque protohistorique la résurgence est sous un grand



5. Dépôt de hache à douille en fer en provenance de Nottonville "La Pièce de la Cave" (Eure-et-Loir) (d'après Provost, Ollagnier, Joly 1994).



6. Cachette de lingots à Nottonville "La Pièce de la Cave" (Eure-et-Loir) (d'après Lelong 1994, p. 49).



7. Quelques représentations de figurines de Balzers (dessins inédits D. Bertin).



8. Fibules en bronze et en fer de La Douix, Châtillon-sur-Seine (Côte-d'Or) (d'après Buvot et al. 1997).

porche hors d'eau. Elle est un peu fréquentée dès le Bronze final. Au Hallstatt, on y précipite des fibules surtout en fer. Ces premiers travaux ont déjà permis d'en recueillir plus de 210 en majorité du Hallstatt moyen (ill. 8). À l'époque romaine, on aménage le lieu et un premier bassin est construit au moyen d'un mur formant barrage où l'on dépose des *ex-voto* en pierres, surtout des bustes. La totalité, ou une partie de ceux-ci, pour des raisons inconnues, est tombée ou jetée dans la résurgence. Si, la présence d'*ex-voto* gallo-romains est bien connue dans les sources depuis les trouvailles des sources de la Seine et de Chamalières, la découverte d'un tel nombre de fibules, de la fin du premier âge du Fer, est exceptionnelle. La seule comparable a eu lieu en Bohême à Duchcov où au siècle dernier, dans une source thermale, on a découvert un chaudron en bronze rempli de plusieurs centaines de fibules, bracelets et anneaux datables de la fin du IV<sup>e</sup> s. av. J.-C. (Kruta 1971).

Pour La Tène A, le dépôt d'Erstfeld, dans le canton d'Uri reste unique. Découvert fortuitement lors de la démolition d'un rocher situé

dans un couloir d'avalanche pour le remplacer par une protection plus importante du village en contrebas, ce dépôt isolé comprend quatre torques et trois bracelets en or, au décor figuré de grande qualité. Provenant du milieu aristocratique d'Europe moyenne, ils sont datables de la seconde moitié du V<sup>e</sup> s. av. J.-C. (Guggisberg, Voûte 2000).

### LA PÉRIODE DE LA TÈNE

Sur le territoire des Allobroges, deux découvertes ont été souvent qualifiées de dépôts. Dans les années 1955, sur les pentes de la colline Sainte Blandine qui domine la ville de Vienne (Isère) G. Chapotat recueille et étudie un amas de mobiliers celtiques. Dans les années quatre-vingt, F. Perrin reprend à son tour quelques travaux de terrain et l'étude complète du mobilier recueilli dans la faille de La Chuire, déchirure en forte pente semblant se jeter dans la tourbière d'Hyères-sur-Amby. Il s'agit de céramiques, parure en verre et en majorité de mobilier métallique, armes, fibules, vaisselle, outils et ustensiles. La période d'occupation principale est de La Tène D. Aucune structure n'est associée directement à ces ensembles, très semblables par leur composition et sans comparaison, avec les autres dépôts d'Europe (Chapotat 1970; Perrin 1990).

En Grande-Bretagne (Stead 1995), dans les années cinquante, à Snettisham (Norfolk) sont découverts plusieurs parures fragmentaires et complètes essentiellement des torques et des bracelets, en or pur et en or allié ainsi que des monnaies et du métal non travaillé. Depuis, il est fait régulièrement mention de trouvailles sporadiques. En 1990-1991, à la suite de nouvelles découvertes, il est décidé de lancer une opération de fouille. Les prospections et les décapages s'effectuent sur de grandes surfaces. Les résultats sont spectaculaires. L'emplacement de treize dépôts est identifié dans un vaste enclos polygonal marqué par un fossé interrompu par une entrée à l'ouest. L'ensemble des dépôts est implanté dans la partie centrale sans ordre apparent. Certains sont composés de torques complets (dépôts J, H et L) et d'autres, comme le dépôt F, regroupent des éléments de parure brisés en or, argent et base cuivre, de monnaies et de lingots. Il est proposé de dater ces dépôts de la fin du I<sup>er</sup> s. av. J.-C. et le début du I<sup>er</sup> s. ap. J.-C.



9. Dépôt de Bešeňov (Slovaquie) lors de sa découverte (d'après Točík 1951).

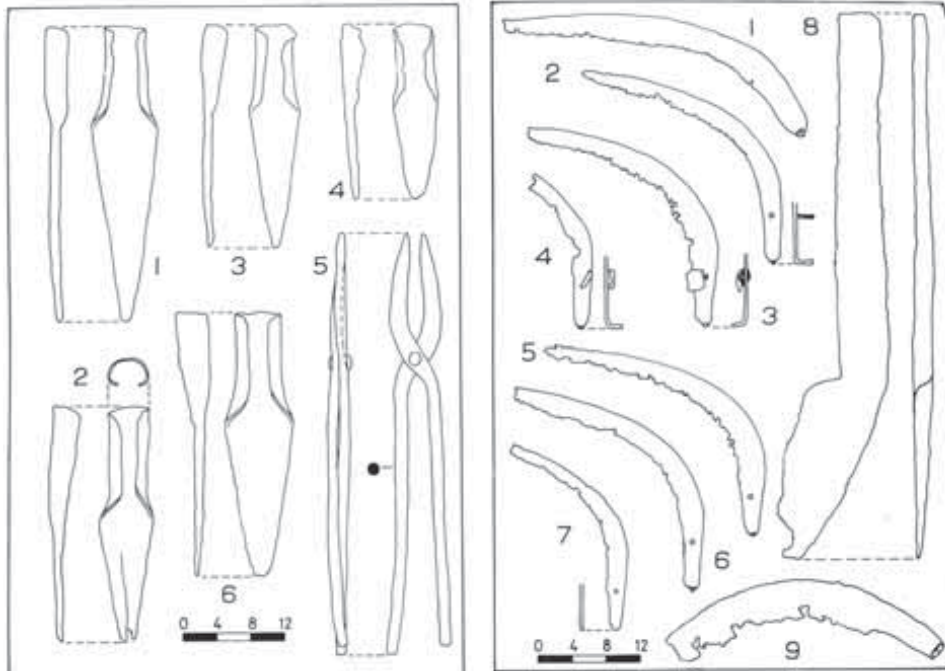
En Slovaquie, les dépôts les plus nombreux et les mieux connus de la dernière période de La Tène, sont dans les sites d'habitats fortifiés. Sur le site de Pohanská à Plavecké Podhradie, sur la dizaine de dépôts découverts, seulement quatre ont été fouillés et étudiés. Les trois premiers sont mis au jour lors des fouilles des années soixante et le dernier en 2001. Le nombre d'objets par dépôt varie de six à une centaine. À l'exception d'un contrepoids de balance en alliage cuivreux, tous les objets sont en fer. Il s'agit de demi-produits ou de barres, d'outils agricoles et artisanaux, d'ustensiles, de pièces de char et d'un fourreau d'épée, le tout daté du II<sup>e</sup> s. av. J.-C. Ces dépôts sont disséminés sur la partie haute dans le rempart et des lieux ouverts (Pieta 2003). Liptovská Mara est le site le mieux documenté de la culture de Puchov qui se développe à partir du II<sup>e</sup> s. av. J.-C. dans les Tatras. Cinq dépôts se trouvent dans la partie fortifiée du site, dans les places et les rues. Un seul, découvert en 1992, possède un aménagement des pièces métalliques sans leurs manches, dans un contenant en bois ou autres matériaux périssables. Il se compose de trente objets de fer, vingt-cinq à usage agricole: six faux avec trois douilles de fixation du manche, quatre socs, neuf dents de herse ou de râteau, une hache, un ciseau à bois et une lame interprétée comme un couteau de tourneur; quatre objets domestiques: deux clés, un couteau, une broche et un indéterminé (Pieta 2000). À Bratislava, dans le secteur des fours de potiers, on a recueilli dans un four des instruments agricoles et quelques outils en fer pour le travail du bois (Rybová, Motyková 1982). Un autre dépôt d'outil de fer, connu seulement en partie, provient du village proche de Gajary. À Bešeňov, ont été découverts d'une façon fortuite huit objets en fer, une hache à œil, une à douille, une



10. Bijoux en or issus du trésor de Százard-Regöly (Budapest, musée national hongrois) (d'après Szabó 1975, p. 162, pl. VII).

grande lance, deux faucilles, deux ciseaux à bois et un indéterminé (ill. 9). L'ensemble, à cause de la hache à œil, ne peut être antérieur à La Tène D (Točík 1951).

En Hongrie, nous avons recensé cinq dépôts tous datés de La Tène. Deux d'entre eux sont composés exclusivement d'objets en or. Il s'agit de l'ensemble de Százard-Regöly daté du III<sup>e</sup> ou II<sup>e</sup> s. av. J.-C. (ill. 10) composé de perles à masques, de roues, de tubes, tous décorés de filigranes, dont les conditions de découverte restent obscures (Szabó 1975). Le torque de Gajic du même type que ceux de Fenouillet (Haute-Garonne) et de Civry de Touraine près de Tours sont également sans contexte précis. Trois de ces dépôts sont uniquement composés d'objets de fer. L'un à Dunaújvaros où ont été découvertes dans le Danube quatre barres de demi-produit en fer (Szabó 1966). Les deux autres ont été trouvés dans le nord de la grande plaine hongroise. Ils se rattachent aux phénomènes observés en Slovaquie très proche. Celui de Petneház, conservé seulement en partie dans les collections du musée archéologique András Josá de Nyíregyházi, trouvé en 1908 (ill. 11), se compose de six coutres, huit faucilles, une enclume, deux marteaux de forge, deux pinces de forge, une enclume, un marteau à rebattre, une lame asymétrique (Müller 1983, p. 61-80, fig. 3-4). La datation est peu claire et un doute plane sur l'homogénéité de la découverte. Le troisième dépôt provient de la fouille franco-hongroise de l'agglomération à fortes activités artisanales celtiques de Sajópetri, près de Miskólc. Il a été découvert en 2002 lors de l'intervention d'O. Nillesse. Dans une



11. Le dépôt de Petneház (Hongrie) (d'après Müller 1983).

fosse oblongue, reposaient en désordre sept objets en fer: deux forces, une hache à douille longue de 160 mm, une agrafe de construction, un outil ou instrument à soie déportée non identifié, une scorie, une meule plate et un poids avec un anneau d'attache en fer ainsi qu'une perle en os. Cet ensemble est datable de La Tène B2 comme l'agglomération où se déroulent trois activités artisanales dans des secteurs bien séparés:

- Épuration de loupe de fer et fabrication de barres,
- Manufacture d'équipement guerrier en fer: épée, fourreau et ceinturon, umbrine et orle de bouclier, fibule, lance, couteau et rasoir,
- Fabrication de céramique.

La seule publication (Guichard 2003) donne une fausse composition du dépôt.

En Roumanie, de nombreux dépôts de périodes plus récentes rassemblent en majorité des outils agricoles (Glodariu, Iaroslavschi 1979) mais les travaux anciens seraient à réactualiser.

Notre approche est donc loin d'être exhaustive mais montre la diversité et la difficulté d'appréhender la plupart de ces dépôts si aucun travail récent ne les a fait surgir de l'oubli. Seule une reprise systématique et une critique de toutes les données encore oubliées dans les musées permettront de cerner ce nouveau champ de recherche pour nos périodes.



BIBLIOGRAPHIE

- Buvot et al. 1997** : BUVOT (P.), DEGOUVE (P.), LAUREAU (P.), LEVEQUE (D.). — *La Douix de Châtillon-sur-Seine (Côte-d'Or)*. Dijon : Ligue spéléologique de Bourgogne, 1997 (Sous le plancher; Hors série).
- Chapotat 1970** : CHAPOTAT (G.). — *Vienne gauloise. Le matériel de La Tène III trouvé sur la colline de Sainte-Blandine, vol. 1: Texte vol. 2: Planches*. Lyon : Éditions de Boccard, 1970 (Publications du Centre d'Études Romaines et Gallo-romaines de la Faculté des Lettres et Sciences Humaines de Lyon; 2).
- Coudrot 1996** : COUDROT (J.-L.). — La Douix de Châtillon-sur-Seine. État des recherches. *Mémoires de la commission des Antiquités du département de la Côte-d'Or*, 38, 1996-1997, p. 77-87.
- Glodariu, Iaroslavski 1979** : GLODARIU (I.), IAROSLAVSKI (E.). — *Civilizatia fierului la Dacia*. Bucarest : Dacia, 1975.
- Guggisberg, Voüte 2000** : GUGGISBERG (M. A.), VOÛTE (A.) dir. — *Der Goldschatz von Erstfeld : ein keltischer Bilderzyklus zwischen Mitteleuropa und der Mittelmeergebiet*. Basel : Société Suisse de Préhistoire et d'Archéologie, 2000 (Antiqua; 32).
- Guichard 2003** : GUICHARD (V.) dir. — *Forgerons et ferrailleurs : fer et savoir-faire à l'époque celtique*. Livret édité à l'occasion de l'exposition temporaire présentée au Musée de la civilisation celtique durant la saison estivale 2003. Glux-en-Glenne : Bibracte, centre archéologique européen, 2003, p. 21.
- Kruta 1971** : KRUTA (V.). — *Le trésor de Duchcov dans les collections tchécoslovaques*. Telstvi : Severocské Naklada Telstvi, 1971.
- Lelong 1994** : LELONG (A.). — Nottonville « La pièce de la Cave ». In : *Bilan scientifique de la région Centre, 1994*. Paris : ministère de la Culture et de la Francophonie. Direction du Patrimoine, Sous-direction de l'Archéologie, 1994, p. 48-50.
- Müller 1983** : MÜLLER (R.). — Késövaskori vaseszközlelet Petneházáról. *Josá András Múzeum Évkönyve*, 18-20 (1975-1977). Nyíregyháza, 1983, p. 61-80.
- Parzinger et al. 1995** : PARZINGER (H.), NEKVASIL (J.), ECKART BARTH (F.). — *Býcí Skála-Höhle. Ein Hallstattzeitlicher Höhlenopferplatz in Märhen*. Mainz am Rhein : Verlag Philipp Von Zabern, 1995.
- Perrin 1990** : PERRIN (F.). — *Un dépôt d'objets gaulois à Larina, Hières-sur-Amby (Isère)*. Lyon : Circonscription des antiquités historiques de la région Rhône-Alpes, 1990 (Documents d'Archéologie en Rhône-Alpes; 4).
- Pieta 2000** : PIETA (K.). — Hortfund mit latènezeitlichen Eisengeräten aus Liptovska Mara. In : FRIESINGER (H.), PIETA (K.), RAJTAR (J.) dir. — *Metallgewinnung und Verarbeitung in der Antike (schwerpunkt Eisen)*. Nitra : Archäologisches Institut der Slowakischen Akademie der Wissenschaften, 2000, p. 135-160 (Archaeologica Slovaca Monographiae; 3).
- Pieta 2003** : PIETA (K.). — Un dépôt de l'oppidum de Pohanska. Plaveké Podhradie, Malacky, Slovaquie. In : **Guichard 2003**, p. 19.
- Provost, Ollagnier, Joly 1994** : PROVOST (M.) dir., OLLAGNIER (A.), JOLY (D.). — *L'Eure-et-Loir. 28*. Paris : Fondation Maison des Sciences de l'Homme, 1994, p. 303 (Carte Archéologique de la Gaule [CAG]; 28).
- Rybová, Motyková 1982** : RYBOVÁ (A.), MOTYKOVÁ (K.). — Der Eisendepotfund der Latènezeit von Kolin. *Pamatky Archeologické*; 74, 1983, p. 145.
- Santrot 1999** : SANTROT (M.-H.) dir. — *Nos ancêtres les Gaulois : aux marges de l'Armorique*. Catalogue de l'exposition du musée Dobrée à Nantes du 9 mai au 19 septembre 1999 à l'occasion de la tenue du colloque international annuel de l'AFEAF. Nantes : musée Dobrée, 1999.
- Szabó 1966** : SZABÓ (M.). — A kettőspiramis alaku vasrudak kérdésehez. *Archeologiai Ertesítő*, 93, 1966, p. 249.
- Szabó 1975** : SZABÓ (M.). — Sur la question du filigrane dans l'art des Celtes orientaux. In : FITZ (J.). — *The Celts in Central Europe*. Székesfehérvár, musée Roi Saint Etienne, 1975, p. 147-166 (Bulletin du musée Roi Saint Etienne/Papers of the II. Pannonia conference).
- Stead 1995** : STEAD (I. M.). — Die Schatzfunde vom Snettisham. In : HAFFNER (A.), BAUER (S.), BRUNAU (J.-L.) dir. — *Heiligtümer und Opferkulte der Kelten*. Stuttgart : K. Theiss, 1995, p. 100-110 (Archäologie in Deutschland, Sonderheft).
- Točík 1951** : TOČÍK (A.). — Zišťovací Výskum v Bešeňove na slovensku. *Archeologické Rozhledy*. 1951-1953, p. 306-307, pl. 314.
- Wiss 1978** : WISS (R.). — Fruchtbarkeits-, Bitt- und Dankopfer vom Gutenberg. *Helvetica Archéologica*, 9, 1978, p. 151-166.

