



**HAL**  
open science

## Prospections autour de Bibracte. Le Mont-Beuvray dans son environnement humain

Jean-Paul Guillaumet, Pierre Nouvel

► **To cite this version:**

Jean-Paul Guillaumet, Pierre Nouvel. Prospections autour de Bibracte. Le Mont-Beuvray dans son environnement humain. Rapport annuel d'activité 2006 du Centre archéologique européen du Mont Beuvray, Centre archéologique européen du Mont Beuvray, pp.203-212, 2006. hal-03311629

**HAL Id: hal-03311629**

**<https://hal.science/hal-03311629>**

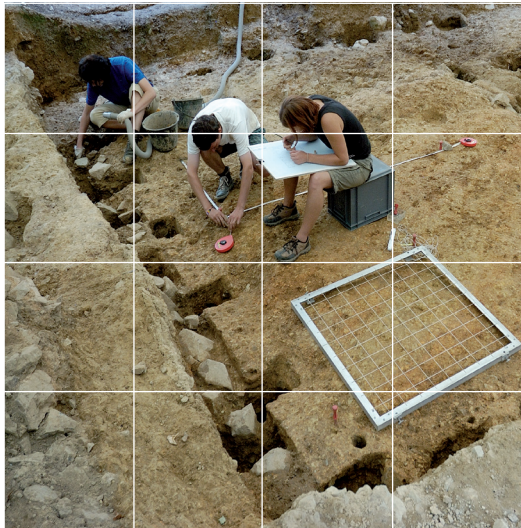
Submitted on 13 Jun 2022

**HAL** is a multi-disciplinary open access archive for the deposit and dissemination of scientific research documents, whether they are published or not. The documents may come from teaching and research institutions in France or abroad, or from public or private research centers.

L'archive ouverte pluridisciplinaire **HAL**, est destinée au dépôt et à la diffusion de documents scientifiques de niveau recherche, publiés ou non, émanant des établissements d'enseignement et de recherche français ou étrangers, des laboratoires publics ou privés.

B I B R A C T É

# Rapport annuel d'activité 2006



BIBRACTE

Centre archéologique européen

# Rapport annuel d'activité 2006

B I B R A C T E

Société anonyme d'économie mixte nationale

F - 58370 GLUX-EN-GLENNE

Photo de couverture : *Fouille de la Côme Chaudron à Bibracte. Mise en évidence des poteaux du bâti soigneusement équarris.*(photo©Bibracte/ A. Maillier)

**Coordination :**

Vincent Guichard (BIBRACTE)

**Suivi éditorial :**

Pascal Paris, Myriam Giudicelli (BIBRACTE)

**Mise en page :**

Daniel Beucher (BIBRACTE)

**Traitement graphique :**

Daniel Beucher (BIBRACTE)

Fabrice Laudrin (BIBRACTE)

**Crédit iconographique :**

Sauf mention contraire, les photos et dessins sont réalisées par les équipes de fouille ; les mises au net de certains plans et les normalisations sont réalisées par l'atelier graphique (BIBRACTE).

**ISBN (13) :** 978-2-909668-54-3

*Ce rapport est un document administratif destiné à rendre compte des travaux effectués au cours de l'année 2006 dans le cadre de Bibracte, Centre archéologique européen. Sa diffusion est restreinte aux différentes administrations de tutelle du Centre ainsi qu'à ses collaborateurs.*

*Les comptes rendus à caractère scientifique qui y sont consignés sont provisoires. Ils ne sauraient être considérés comme de véritables publications.*

## Sommaire

<b>Première partie: Bilan des activités de Bibracte</b> .....	<b>5</b>
1. Introduction (V. GUICHARD) .....	7
2. Le programme de recherche sur le Mont Beuvray et son environnement (V. GUICHARD, P. PARIS) .....	9
3. La gestion des ressources documentaires .....	15
3.1. Le centre de documentation (R. MOREAU) .....	15
3.2. La « Base de données Beuvray » (A. CHAILLOU, R. MOREAU) .....	16
3.3. Conservation et traitement du mobilier archéologique (P. PARIS, D. LACOSTE, G. RUET) .....	17
3.4. Développement de l'iconothèque (A. MAILLIER, E. VIAL) .....	18
4. Les actions de formations, colloques, tables rondes et séminaires organisés par Bibracte (P. PARIS) .....	20
4.1. Les actions de formation .....	20
4.2. Colloques, Tables rondes et Séminaires .....	23
5. Diffusion de la recherche (M. GIUDICELLI) .....	28
5.1. Les éditions .....	28
5.2. Conférences sur Bibracte, communications, publications .....	31
6. La gestion et l'aménagement du Mont Beuvray (J. GORLIER) .....	33
7. L'accueil du Public et les actions de développement culturel (F. PAQUELOT, A. FLOUEST, E. VIAL, P. PLAZA) .....	35
<b>Deuxième partie: Recherches sur Bibracte – Rapport d'activité des équipes de recherche associées</b> .....	<b>51</b>
1. Fortification située en contrebas de la Porte du Rebut au lieu-dit "les Barlots" (O.-H. URBAN) .....	53
2. Étude de l'urbanisme sur la Pâture du Couvent. ....	61
2.1. Le quartier sud-est de la Pâture du Couvent: résumé des observations (V. GUICHARD) .....	65
2.2. Exploration de la parcelle centrale de "l'îlot des Grandes Forges" et de l'espace à l'est de la domus (M. SZABÓ) .....	67
2.3. Fouille à l'angle nord-ouest du bâtiment dit « îlot des Grandes Forges » (S. RIECKHOFF) .....	77
3. Fouilles de la domus PC 1 (A. MIRIMANOFF) .....	93
4. Fouilles entre le Champlain et la Côme Chaudron .....	103
4.1. Fouille du secteur de la Côme Chaudron (J.-P. GUILLAUMET, T. BOCHNAK, P. GOLÁŇOVÁ) .....	105
4.2. Fouille du secteur du Champlain (J.-P. GUILLAUMET, L. DHENNEQUIN, F. EGLOFF) .....	115
5. Recherches sur les exploitations minières anciennes du Morvan. ....	127
5.1. Sondage dans une minière à la pâture des Grangerands (B. CAUJET, M. BOUSSICAULT) .....	129
5.2. Prospection géophysique à la Pâture des Grangerands (G. BIÈVRE) .....	161
6. Recherches dans les secteurs de la Pierre et du Theurot de la Wivre (Th. LUGINBÜHL) .....	165
7. Programme Géotopocart (F. SCHUBERT) .....	183
8. Prospections autour de Bibracte .....	189
8.1. Site des Sources de l'Yonne, commune de Glux-en-Glenne (J. CREIGHTON, P. HAUPT, I. KLENNER, T. MOORE, M. SCHÖNFELDER) .....	193
8.2. Le Quart du Bois, commune de Poil (P. HAUPT, I. KLENNER, C. PETIT, M. SCHÖNFELDER) .....	201
8.3. Le Mont Beuvray dans son environnement humain (P. NOUVEL, J.-P. GUILLAUMET) .....	203
8.4. Paléoenvironnement du Mont Beuvray (C. PETIT, I. JOUFFROY - BAPICOT, B. FOREL, F. MONNA, J.-P. GUILLAUMET, H. RICHARD) .....	213
8.5. Mise en cohérence des données de l'archéologie spatiale (S. MADRY, Y. DELLEA, F. LAUDRIN) .....	216
<b>Troisième partie: Recherches hors Bibracte – Recherches environnementales</b> .....	<b>220</b>
1. L'occupation celtique de la Grande plaine hongroise (M. SZABÓ, J.-P. GUILLAUMET, D. VITALI) .....	223
2. Projet Culture 2000 : « Oppida: premières villes au nord des Alpes » (P. STEPHENSON) .....	227
3. Les ponts gallo-romains de la vallée de la Loire: prospection, relevés topographiques et datations (A. DUMONT) .....	229
4. Le Cheslé - commune de Samrée - Belgique: étude topographique (F. LAUDRIN, P.- P. BONENFANT) .....	235
5. Maquette numérique 3D et archéologie: expérimentations .....	239

### 8.3. LE MONT BEUVRAY DANS SON ENVIRONNEMENT HUMAIN

(P. NOUVEL, J.-P. GUILLAUMET)

#### INTRODUCTION

Ce troisième volet de l'étude de l'environnement du Mont Beuvray a deux objectifs complémentaires :

1) La compilation et la mise à disposition des autres équipes des données archéologiques fournies par la bibliographie et les prospections antérieures.

2) La poursuite des travaux de prospection afin de compléter ces données encore extrêmement discontinues, en développant un outil de suivi des travaux menés par les différentes équipes participantes.

L'analyse de l'environnement du Mont Beuvray n'a été, jusqu'à présent, qu'ébauchée. Elle repose sur des données anciennes, issues de méthodes traditionnelles de collecte (inventaire de découvertes anciennes, bibliographie, prospections ponctuelles et aléatoires). La nécessité de mieux appréhender le milieu et le substrat humain conditionnant leur développement a été affirmée dans le nouveau programme scientifique triannuel du Mont Beuvray. Elle doit s'appuyer sur des méthodes rationnelles et novatrices et adopter une progression logique. Elle doit surtout dépasser la dimension ponctuelle qui lui a été, jusqu'à présent, réservée. Au delà de l'étude exhaustive de quelques sites emblématiques (établissement rural de Poil, agglomération des Sources de l'Yonne), il semble nécessaire de replacer le développement et l'étiollement du Mont Beuvray dans un contexte mieux cerné.

Cette opération vient à point pour plusieurs raisons. Nous venons de noter la montée en puissance, dans les objectifs triannuels du Mont Beuvray, d'une volonté d'étude globale de son environnement. Elle s'appuie sur la mise à disposition de savoir-faire et d'équipes spécialisées, autant dans le domaine paléo-environnemental que dans celui des espaces humanisés. Les résultats dans ce domaine autant que les savoir-faire des équipes mobilisées permettent une dynamisation rapide des potentialités. Enfin, ce projet résulte de l'opportunité d'un financement européen spécifique, dans le cadre d'une coopération entre territoires ruraux. Labellisée LEADER+, il associe la Communauté de Communes du Pays de Tulle et le Parc Naturel Régional du Morvan.

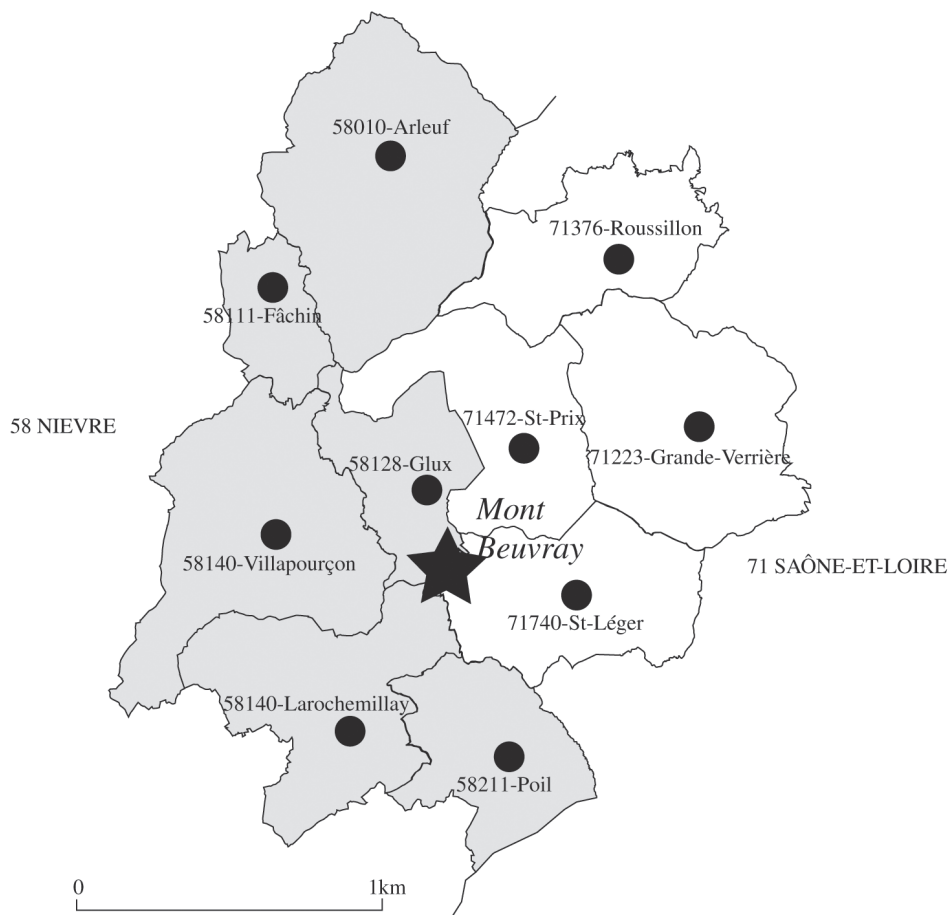
Afin de limiter ce travail, il a été choisi de restreindre l'étude aux dix communes correspondant au SIG établi par Ines Klenner et Patrick Mertl (*ill. 1*).

#### LA COMPILATION DES DONNÉES ANCIENNES

Le collationnement des données anciennes nous a semblé une nécessité première dans cet objectif à long terme. Les opérations précédentes, en particulier celle de la *Carte Archéologique de la Gaule* (CAG 71/1 et CAG 71/2), complété par les inventaires du Service Régional de l'Archéologie, fournissait une base documentaire déjà étoffée. Toutefois, l'activité de prospection et d'inventaire menée par l'association *Histoire et Nature de l'Autunois* laissait le champ libre à un approfondissement local. Il s'est appuyé, en particulier, sur les fiches élaborées par Roland Niaux, dont la dernière mise à jour, en 2003, a été déposée dans les archives du centre de recherche européen de Bibracte. Sa richesse avait déjà été exploitée par deux étudiants, en 2004-2005, au cours d'un mémoire de Licence (Amoroso et Déléa 2005). Ce travail avait abouti à la mise sur pied d'une base de donnée géographique (SIG), intégrant les données des périodes préhistoriques et antiques, qui constituaient une première étape. Il nous a semblé nécessaire de poursuivre et de systématiser leur approche, en complétant cet inventaire par un dépouillement et un enregistrement systématique des fiches de Roland Niaux, quelle que soit la période considérée. Afin de rendre ce travail exploitable, consultable et amendable par les différentes personnes ressources (équipes scientifiques partenaires, bénévoles, découvertes fortuites ...), le support SIG a été, dans un premier temps, abandonné.

Nous avons choisi de classer les données brutes en trois dossiers distincts, qui correspondent chacun à une phase d'épuration, d'homogénéisation et de rationalisation.

- Le premier, de type texte, compile toutes les données disponibles (y compris l'historiographie, la bibliographie et l'apparat critique). Son objectif est avant tout le classement, le croisement et la localisation des informations brutes issues de sources variées (*ill. 2*).



1. Le Mont Beuvray dans son environnement humain. Délimitation de la zone d'étude.

**SITE 58128-34**

1 Glux-en-Glenne (Champ des Chapelles, Champ des Tartres), 729350-729550 / 2218670-2218750 / 625, cad. B2 172-173 / B3 1, 12-15, 17, 21-25.

2 Etablissement rural.

3 Céramique commune (jatte à bord rentrant, pot à bord mouluré, céramique commune grise gallo-romaine), pas d'amphore.

4 Terrasses aménagées de part et d'autre de la route de Glux à Saint-Prix, juste en contrebas du carrefour de Villechaise. A l'ouest (Champ des Tartres, pâture, à l'est Champ des Chapelles, bosquet). La construction de la route à la fin du XIX<sup>e</sup> siècle a mis au jour des constructions interprétées comme des chapelles.

« Deux tertres contigus parsemés de tuiles à rebord » ont été reconnus par J.-G. Bulliot. Il a laissé un plan des structures reconnues dans les manuscrits du musée de Roanne. On y voit un bâtiment de 11 x 7 m avec des murs d'environ 1 m d'épaisseur. Les prospections de R. Niaux à droite de la route en montant lui ont fourni des tegulae, un peu plus au sud-est du site laténien. Les observations récentes ont montré l'extension des vestiges, s'appuyant sur un système de terrasses aménagées, sur environ 1,8 hectares.

5 Scories de fer abondantes.

7 La Tène finale, gallo-romain.

8 Prospections terrestres R. Niaux 1982, J. Creighton, T. Moor et P. Nouvel 2006.

9 Niaux fiche 4159.

10 Bulliot 1892 ; Olivier 1993, p. 46 ; Niaux 1985 ; Niaux 1990 ; CAG 58 : 173, 10\*.

**SITE 58128-35**

1 Glux-en-Glenne (Fontainequin, Bouillery), 729675 / 2219562 / 650.

2 Nécropole ?

4 Butte de terre et de cailloux, circulaire et de forme régulière, à proximité de la rupture de pente (13 m de diamètre) : tumulus ?

7 Protohistoire ?

8 Prospections terrestres P. Nouvel 2004, Vérifié Equipe allemande, relevé.

**SITE 58128-36**

1 Glux-en-Glenne (Villechaise), 730050-730320 / 2218720-2219200 / 560-595, cad. B2.

2 Nécropole. Habitat groupé.

4 Un pilier funéraire gallo-romain en calcaire est visible dans la cour de la maison Garnier (photo sur fiche Niaux 4158 ; MSE LVIII, 1, p. 5). Il possède une forme grossièrement octogonale, large de 0,51m pour 0,8m de haut. Il est creusé d'un réceptacle à son sommet de 0,22cm de diamètre et de 0,34cm de profondeur. Le toponyme est révélateur de ruines anciennes. On note les noms de lieux Sur Velle et Chaz en bordure est du hameau. Ce lieu habité apparaît en 1543 pour la première fois dans les textes sous un nom de famille de Glux (Devillechaise). Il est formellement cité en 1645 sous le nom de Velchuze, puis apparaît sur la carte de Cassini sous celui de Ville-Chaise. Un calvaire ancien était présent sur le cadastre 1838 à la cote 593 (Champ de la Croix).

7 Antiquité. Moyen Age, moderne.

9 Niaux fiche 4157/4158.

10 MSE, LVIII, 1, p. 5 ; MSE V, p. 374 ; Beaucarnot 1979, p. 60.

**SITE 58128-37**

1 Glux-en-Glenne (Chemin de l'Echenault aux Vieilles Maisons).

2 Voie.

4 Voie ancienne reliant le carrefour de l'Echenault au sud-ouest du Mont Beuvray en direction de Larochemillay. Selon Bulliot, c'est « l'un des plus beaux chemins du Beuvray, chaussée plane, bien empierrée, parfaitement carrossable ». Elle s'observe, selon cet auteur, à partir du carrefour de l'Echenault, dans le chemin menant aux Vieilles Maisons (par Les Fouets Dame sud, est du moulin de la Chautte, rive gauche du ru de la Chautte jusqu'à la limite de commune. R. Niaux note que l'on voyait « juste au sud du passage de la Goutte au Prou – Ruisseau de l'Ecluse, de belles traces d'ornières ». Par la suite, ce chemin contourne les ravins des contreforts ouest du Beuvray et passe en particulier à Malevaux. J.-G. Bulliot, confirmé par R. Niaux,

il y a vu des traces de pavages et de passage dans le rocher à proximité du confluent du Ru de la Chautte avec celui de la Goutte au Prou (Fontaine de l'Ecluse).

7 La Tène ? Antiquité ?

8 Observations J.-G. Bulliot 1876, R. Niaux 1985.

9 Niaux fiche 4205.

10 Bulliot 1876, p. 199 et n°2 ; Bulliot 1899 : 21 ; Niaux 1985 ; CAG 58 : 173, 6\*.

**SITE 89128-38**

1 Glux-en-Glenne (Le Paradis), 728970-729270 / 2221400-2221650 / 725-765, cad. A1 100 à 106.

2 Nécropole ?

4 Indice toponymique douteux de nécropole selon R. Niaux. Les parcelles actuellement reboisées ne sont pas prospectables.

7 Indéterminé.

8 Indice toponymique. Prospections terrestres négatives R. Niaux 1991.

9 Niaux fiche 4141 ; Amoroso et Déléaz 2005 5934.

**SITE 89128-39**

1 Glux-en-Glenne (Bas des Echeintres), 729710 / 2216940 / 515, cad. B6 17-18.

2 Indéterminé.

3 Aucun matériel.

4 R. Goguy a photographié une structure carrée dans une parcelle de pâture (bassin moderne ou bâtiment ?). Les vérifications de R. Niaux ont permis de confirmer qu'il s'agissait des traces d'affouillements modernes destinés à rechercher de l'eau pour le bétail. Les pierres sont celles du sous-sol.

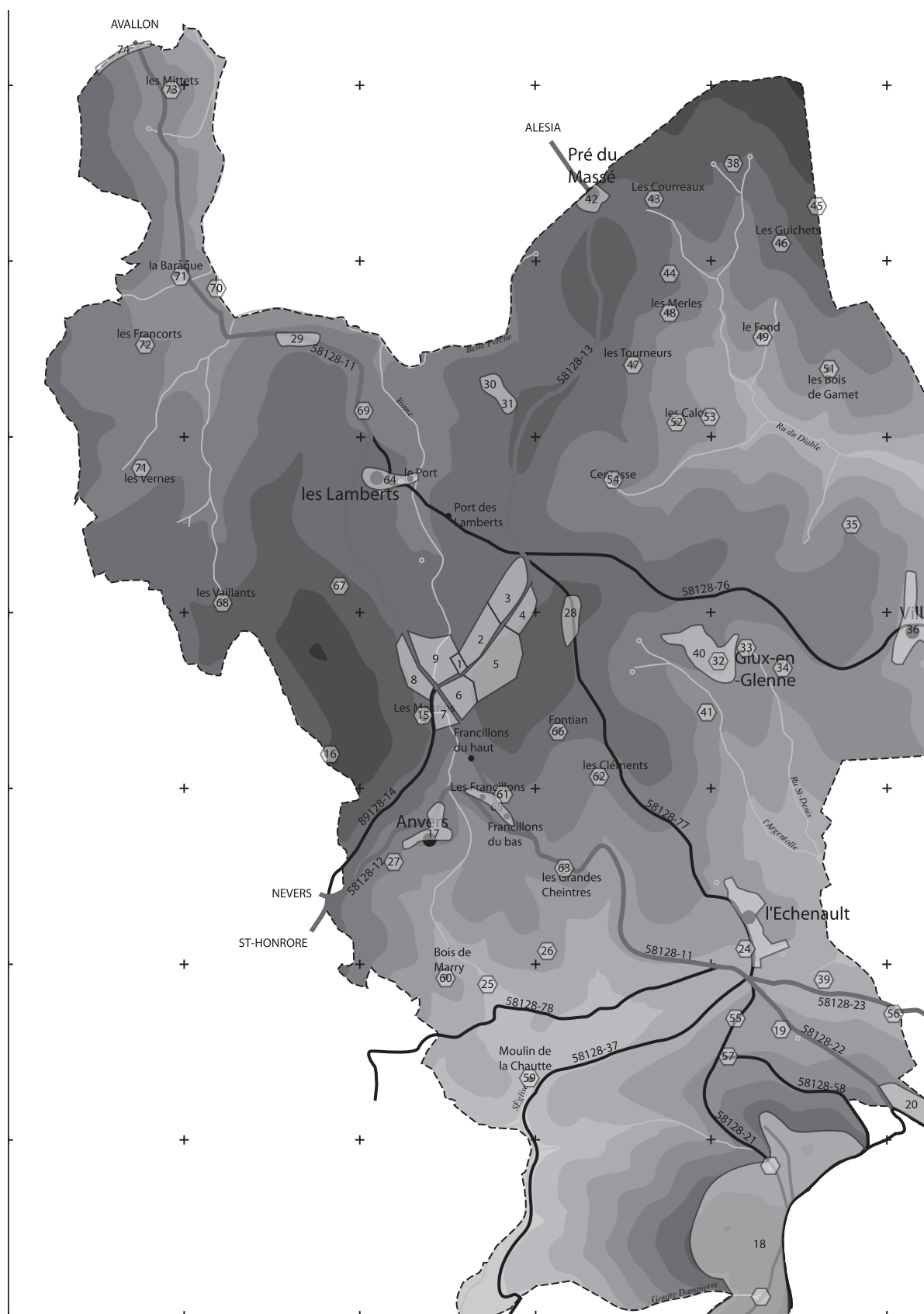
7 Naturel.

8 Prospections aériennes R. Goguy 1990 et 1994, vérification de terrain R. Niaux 1991.

9 58.128.017/01 (SRA), Niaux fiche 4164 ; Amoroso et Déléaz 2005, 5935.

2. Extrait du fichier texte de la commune de Glux-en-Glenne.





3. Le Mont Beuvray dans son environnement humain. Carte archéologique de la commune de Glux-en-Glenne.

- Le second, sous format *illustrator* (présenté en planches, *ill. 3*), cherchera à spatialiser les informations de chaque site sous la forme d'un plan de synthèse. Elle présentera l'ensemble de la documentation planimétrique disponible, permettant une confrontation des occupations à une échelle identique.
- Le troisième, sous la forme d'une base de données simplifiée, rassemblera l'ensemble des documents iconographiques disponibles (scans de travaux anciens, dessin de mobilier, inventaires ou prise de vue effectuées par les équipes sur le terrain).

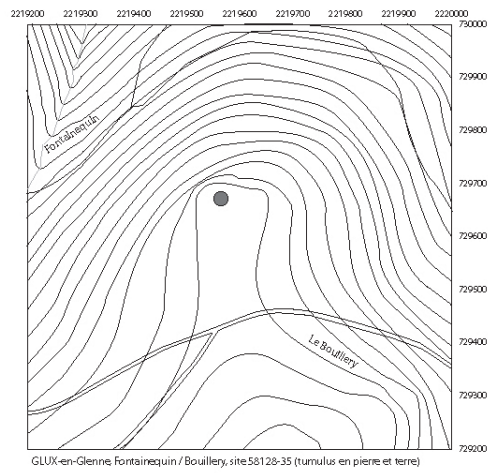
### L'INVENTAIRE TEXTE

Le premier niveau d'information, dont on pourra consulter un exemple (commune de Glux-en-Glenne, *ill. 2*), rassemble l'ensemble des données disponibles à l'échelle de la commune, issues de tous les modes de collecte décrits précédemment. Il s'apparente, peu ou prou, à la *Carte Archéologique de la Gaule*. Nous avons fait le choix d'y compiler l'ensemble des informations disponibles, y compris celles ne relevant pas du cadre chronologique choisi, afin que le lecteur puisse se faire une idée par lui-même de la pertinence des sélections postérieures. Elle sous-entend à la fois une sélection, une compilation et un croisement des données. Elle est donc fondamentale et tout particulièrement délicate, de par les choix et les interprétations personnelles qui ont pu être faites, autant pour ce qui est de la localisation, de la datation, que de la caractérisation des gisements. Cette première phase, volontairement critique, ne se contente donc pas d'une extrapolation des différentes sources, mais cherche avant tout à synthétiser et à harmoniser les informations, en épurant les données de base des erreurs redondantes qui ont pu s'y accumuler depuis plus d'un siècle. De même, l'absence généralisée de localisation précise dans les publications anciennes complique souvent le travail. Il a fallu confronter ces données aux indications fournies par le cadastre et les prospections récentes, afin de limiter au maximum les doublons. Elles ont par la suite été regroupées dans des « sites » (au sens de groupe de parcelles actuelles), pouvant ainsi documenter plusieurs périodes chronologiques différentes. La numérotation des sites dans chacune des communes reste spécifique, pour des raisons de facilité évidente, et on remarquera qu'elle ne correspond pas à celle mise en place par le S.R.A. Le site 71440-28 doit se lire de la façon suivante : 71

correspond au département (Saône-et-Loire), 440 au numéro INSEE de la commune (ici Saint-Léger-sous-Beuvray), 28 au numéro d'ordre du site dans le listing communal. A l'intérieur d'une commune, l'ordre des sites est aléatoire.

Chacune des notices de site répond à une organisation homogène et répétitive permettant le classement des données dans des rubriques préétablies.

- **Rubrique 1** : Localisation du site et références administrative placées dans l'ordre suivant : commune, lieux dits (cadastral si disponible, puis appellation vernaculaire ou traditionnelle), numéro de site S.R.A. (département.numéro communal INSEE.numéro d'ordre dans la commune/fait), coordonnées Lambert, numéros de parcelles cadastrales. (sous la forme X / Y / Z) ou précises, délimitant la zone de découverte (Xouest-Xest / Ysud-Ynord / Z).
- **Rubrique 2** : Caractérisation du site. Les termes choisis, volontairement normés, correspondent à une liste prédéfinie correspondant aux différents types de sites (nécropoles, agglomération, voie, lieu de culte, établissement rural, exploitation minière, indéterminé).
- **Rubrique 3** : Inventaire du mobilier et lieu de conservation. Il est classé en fonction des années de découverte ou, pour les sites où la documentation est véritablement abondante, sous forme typo-chronologique. Elle présente le plus synthétiquement possible le matériel recueilli, du plus ancien au plus récent. Les inventaires céramologiques sont normalisés en fonction des fossiles directeurs mis en évidence à Bi-bracte.
- **Rubrique 4** : Description et interprétation des structures archéologiques et/ou des données historiques. Son organisation est identique, par sa structure, à la précédente.
- **Rubrique 5** : Indices artisanaux.
- **Rubrique 6** : Position topographique et caractérisation géologique et pédologique (quand disponible).
- **Rubrique 7** : Proposition de datation. Elle peut être imprécise (datation relative large), en par-



4. Le Mont Beuvray dans son environnement humain. Plan du site 58128-35



5. Le Mont Beuvray dans son environnement humain. Photographie du site 58128-36.

ticulier lorsque les interventions de terrain sont lacunaires, ou proposer une datation absolue quand les éléments datants sont abondants.

- **Rubrique 8** : Nature et auteurs des diverses interventions archéologiques menées sur le site.
- **Rubrique 9** : Bibliographie, présentée sous forme compilée. Le lecteur devra compulsier, pour obtenir les intitulés complets, une bibliographie locale spécifique en cours d'élaboration.
- **Rubrique 10** : Autres numérotations (fiches Niaux, Amoroso, Déléa 2005).

Dans l'attente de la mise en place du SIG, nous avons élaboré des plans communaux permettant de localiser les sites inventoriés (*ill. 3*).

### Le dossier de plans

Nous présentons ici (*ill. 4*) un exemple de plan de synthèse (sites 58128-35, Glux-en-Glenne, *Fontainequin*). Il s'appuie autant sur les données fournies par les fiches Niaux que sur celles des prospections récentes.

### Le dossier iconographique

L'*illustration 5* présente un exemple de dossier iconographique associé à un site (ici des photographies prises par l'équipe allemande, *ill. 5*). Lorsque cet atelier aura pris plus d'ampleur, le mobilier archéologique, sous forme de planche ou d'inventaires *Excel*, pourront être intégrés ici.

Ces différents fichiers pourront être intégrés et leur articulation élaborée lorsque le SIG Beuvray sera opérationnel.

Le support et l'importance de la diffusion de ces informations devront être discutées précisément. Elles devront être suffisamment interactives pour permettre leur abondement par les différents intervenant. Cependant, une certaine confidentialité devra être conservée, afin d'éviter un pillage systématique des sites archéologiques. A nos yeux, sa mise en ligne, sur un moniteur du Centre Européen du Mont Beuvray, sous la surveillance du documentaliste du centre, pourrait constituer une solution satisfaisante. Les modalités précises de consultation et de modification devront cependant être précisées.

### L'ACQUISITION DE DONNÉES NOUVELLES

Parallèlement à ce travail documentaire, qui devra être poursuivi et complété au cours de l'année 2007, diverses opérations de vérification et de prospections systématiques ont été tentées, en collaboration avec les équipes allemande, bourguignonne et anglaise. Elles poursuivent, dans leur esprit, les travaux menés par Roland Niaux (Goguey, Guillaumet et Niaux 2002) puis par Sébastien Chevrier (Chevrier 2004).

Afin de systématiser cette approche, nous avons choisi d'élaborer, dans un premier temps sous une forme vectorisée, une carte de l'avancement et de la qualité de ces prospections (*ill. 6*). Deux niveaux de fiabilité ont été définis :

- Niveau 1 : prospections à maille étroite dans un terrain facilement lisible (terrain labouré), étude systématique des taupinières ou fouilles.
- Niveau 2 : prospections à maille étroite dans des zones difficilement lisibles (bois ou pâture).

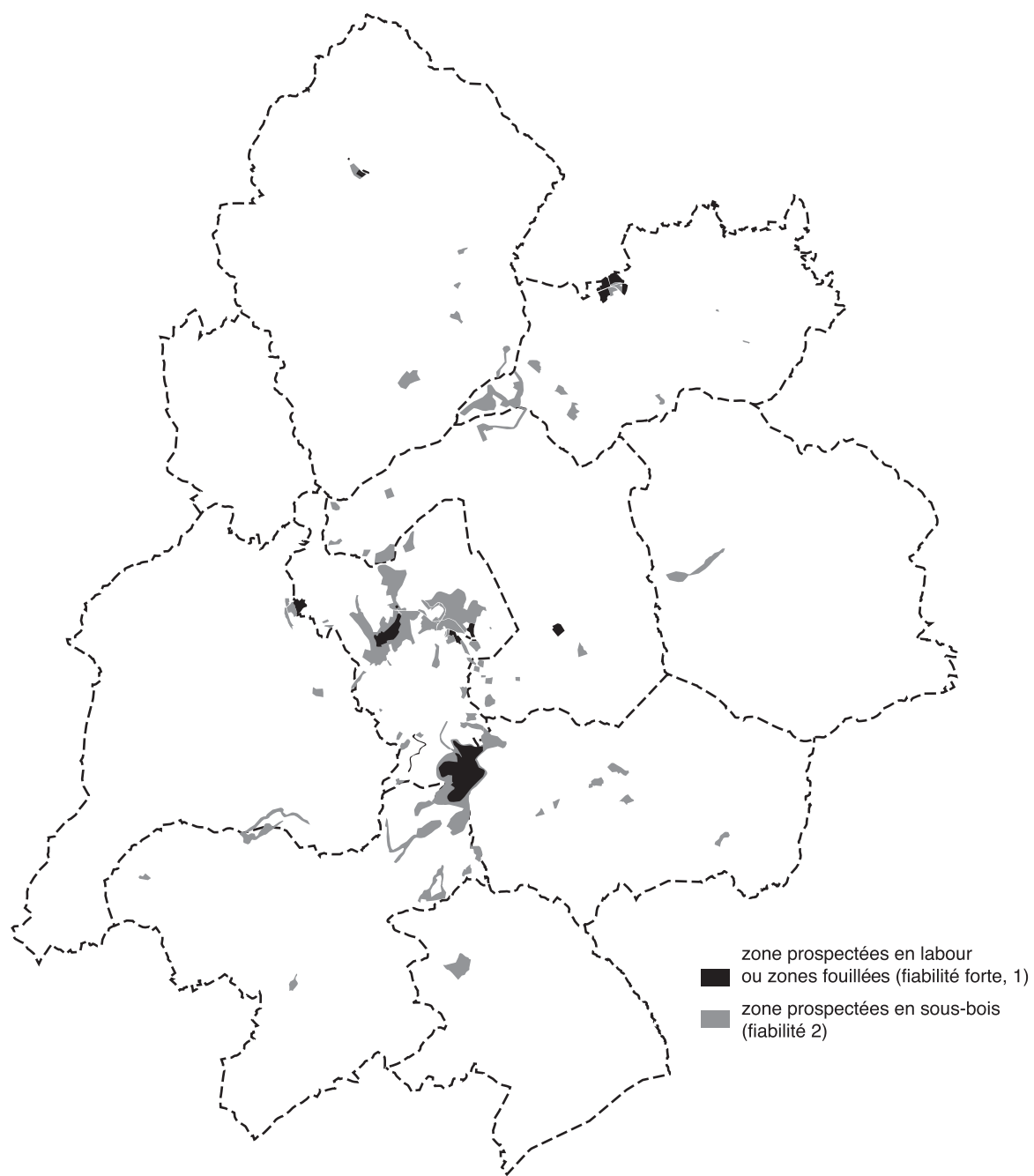
On mesure ici l'étroitesse des fenêtres étudiées jusqu'à présent. Cette carte souligne surtout la nécessité d'un effort commun dans cette phase d'acquisition des données.

Les premiers résultats sont cependant nettement positifs et montre l'ampleur des lacunes de connaissances autant que la richesse insoupçonnée de cette région.

### Trois exemples le prouvent à merveille

Le premier concerne un petit tumulus, de 16m de diamètre, repéré non loin du village de Glux au lieu-dit *Fontainequin* (*ill. 4 et 5*). Totalement inédit, il a été élevé en rupture de pente, en position sommitale. Son élévation s'est conservée grâce au couvert végétal.

Le second concerne un site prospecté sur la commune de Roussillon-en-Morvan (lieux-dits *Arbonne / Pierre à l'Eau*). Quelques mentions anciennes y indiquaient la découverte imprécise de mobilier gallo-romain. Roland Niaux lui-même avait observé, sur une partie de la zone, l'existence de substructions antiques accompagnées d'un lot de mobilier intéressant. Profitant de la présence de labours, nous avons pu poursuivre ces observations sur l'ensemble du plateau dominant l'actuelle hammeau d'*Arbonne*. Sur une dizaine d'hectares, le long d'un carrefour d'axes antiques encore visibles dans le paysage, nous avons pu étudier en ces lieux une petite agglomération (*ill. 7*). Grâce à l'obligeance des propriétaires (M. et Mme Ravier, à Roussillon), les équipes française et allemande ont pu ramasser



6. Le Mont Beuvray dans son environnement humain. Carte des parcelles prospectées dans la zone d'étude (état 10/2006).

un abondant mobilier céramique, qui a permis de dater sa fréquentation de la période tibérienne au début du IV<sup>e</sup> siècle. Situé à un col sur l'importante voie Autun / Orléans franchissant le Morvan, ce site fait pendant à celui des *Bardiaux*, connu de longue date et implanté sur le versant opposé. Son étude plus poussée permettra de mieux mesurer l'impact de l'abandon de Bibracte et de la création d'Autun sur les réseaux urbains du pays éduen.

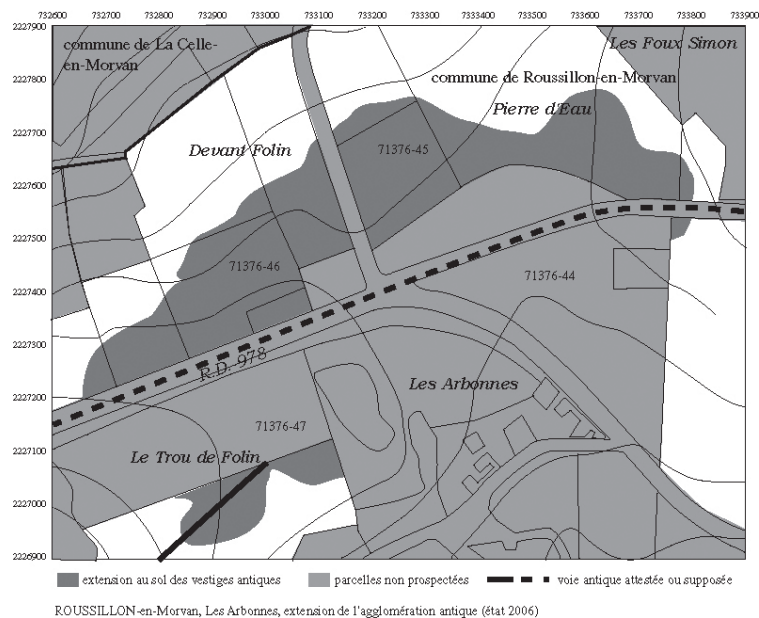
Enfin, suivant ici encore les informations acquises par R. Niaux, nous avons pu étudier, avec le concours de l'équipe allemande, un épandage de plusieurs hectares d'amphores au nord du site des Sources de l'Yonne. Profitant de travaux forestiers, nous avons pu relever, grâce à des mesures GPS, l'extension d'un site remontant à la fin de la période laténienne s'étendant sur plusieurs terrasses déstructurées, à l'ouest et au nord-ouest de l'ancienne ferme de *La Frasse* (commune de Glux-en-Glenne). Plusieurs kilos de tessons d'amphore de type Dressel 1(b) ont ainsi été collectés et sont en cours d'inventaire.

Ces quelques résultats, très partiels, soulignent la pertinence d'une approche spatiale autant qu'envi-

ronnementale autour du Mont Beuvray. La mise en évidence d'un réseau complexe d'habitats, en permanente mutation, sera l'une des problématiques les plus stimulantes des prochains programmes d'étude de Bibracte. La mise à contribution des différentes équipes, la compilation des observations réalisées par l'ensemble des partenaires locaux permettra d'autre part de renforcer les liens entre les équipes scientifiques et le tissu social environnant.

### Remerciements

Nos remerciements vont à Raphaël Moreau et Eloïse Vial (BIBRACTE), Yves Clodot (forestier), Sébastien Chevrier (archéologue, ingénieur Inrap), Xavier Niaux (propriétaire), et à l'ensemble de la population locale qui a bien volontier renseigné Roland Niaux et les équipes actuelles.



7. Le Mont Beuvray dans son environnement humain. Plan de l'agglomération routière de Roussillon-en-Morvan Pierre à l'Eau (71376-44, 71376-45, 71376-46 et 71376-47)

## Bibliographie

**Amoroso, Dellea 2005** : AMOROSO (H.), DELLEA (Y.) — *Dynamique et occupation du territoire dans les environs du Mont Beuvray. Une approche par les systèmes d'information géographique*. Lausanne, université de Lausanne, 2005 (Mémoire de Licence en archéologie provinciale romaine présenté sous la direction de Th. Luginbühl, université de Lausanne, 3 vol., multigraphié).

**Chevrier 2004** : CHEVRIER (S.) — *Rapport de prospection thématique, les enceintes anhistoriques en Bourgogne du sud : 1, la Nièvre*. SRA 2004.

**Goguet, Guillaumet, Niaux 2002** : GOGUET (R.), GUILLAUMET (J.-P.), NIAUX (R.) — L'environnement archéologique du Mont Beuvray. In : MARANSKI (D.), GUICHARD (V.) dir. — *Les âges du Fer en Nivernais, Bourbonnais et Berry oriental. Regards européens sur les âges du Fer en France*. Actes du 17<sup>e</sup> colloque de l'AFEAF 1993. Glux-en-Glenne : BIBRACTE, 2002, p. 337-344 (Bibracte ; 6).

**Provost 1993** : PROVOST (M.) dir. — *Autun, atlas des vestiges gallo-romains (71), CEAA Architecture et archéologie*. Paris : Académie des Inscriptions et Belles Lettres, 1993 (Carte archéologique de la Gaule [CAG] ; 71/2).

**Rebourg 1993** : REBOURG (A.) — *Autun (71/1)*. Paris : Académie des Inscriptions et Belles Lettres, 1993 (Carte archéologique de la Gaule [CAG] ; 71/1).

