



**HAL**  
open science

## Étude du mobilier de l'oppidum de Stradonice (république Tchèque)

Jean-Paul Guillaumet, Gilles Hamm

► **To cite this version:**

Jean-Paul Guillaumet, Gilles Hamm. Étude du mobilier de l'oppidum de Stradonice (république Tchèque). Rapport annuel d'activité 2007 du Centre archéologique européen du Mont Beuvray, Centre archéologique européen du Mont Beuvray, pp.255-259, 2007. hal-03311561

**HAL Id: hal-03311561**

**<https://hal.science/hal-03311561v1>**

Submitted on 2 Sep 2022

**HAL** is a multi-disciplinary open access archive for the deposit and dissemination of scientific research documents, whether they are published or not. The documents may come from teaching and research institutions in France or abroad, or from public or private research centers.

L'archive ouverte pluridisciplinaire **HAL**, est destinée au dépôt et à la diffusion de documents scientifiques de niveau recherche, publiés ou non, émanant des établissements d'enseignement et de recherche français ou étrangers, des laboratoires publics ou privés.

B I B R A C T E

# RAPPORT ANNUEL D'ACTIVITÉ 2007







**CENTRE ARCHÉOLOGIQUE EUROPÉEN**



BIBRACTE

Centre archéologique européen

# Rapport annuel d'activité 2007

B I B R A C T E

Établissement Public de Coopération Culturelle

F - 58370 GLUX-EN-GLENNE

Couverture: *L'Ilot des Grandes Forges. Antéfixe à masque humain (sondage 1/2007)*  
(université de Budapest)

**Coordination**

Vincent Guichard (BIBRACTE)

**Suivi éditorial**

Pascal Paris, Myriam Giudicelli (BIBRACTE)

**Mise en page**

Daniel Beucher (BIBRACTE)

**Traitement graphique**

Daniel Beucher (BIBRACTE)

Fabrice Laudrin (BIBRACTE)

**Crédit iconographique**

Sauf mention contraire, les photos et dessins sont réalisées par les équipes de fouille ; les mises au net de certains plans et les normalisations sont réalisées par l'atelier graphique (BIBRACTE).

**ISBN : 978-2-909668-57-4**

*Ce rapport est un document administratif destiné à rendre compte des travaux effectués au cours de l'année 2007 dans le cadre de Bibracte, Centre archéologique européen. Sa diffusion est restreinte aux différentes administrations de tutelle du Centre ainsi qu'à ses collaborateurs.*

*Les comptes rendus à caractère scientifique qui y sont consignés sont provisoires. Ils ne sauraient être considérés comme de véritables publications.*

## Sommaire

<b>Première partie: Bilan des activités de Bibracte</b> .....	<b>7</b>
1. Introduction (V. GUICHARD) .....	9
2. Le programme de recherche sur le Mont Beuvray et son environnement: acquis de la campagne 2007 et perspectives pour 2008 (V. GUICHARD et P. PARIS) .....	14
3. Gestion des ressources documentaires .....	20
3.1. Le centre de documentation (R. MOREAU) .....	20
3.2. La base de données (bdb) (A. CHAILLOU, R. MOREAU) .....	20
3.3. Conservation et traitement du mobilier archéologique (P. PARIS, D. LACOSTE, G. RUET) .....	21
3.4. Développement de l'icôneothèque (A. MAILLIER, E. VIAL) .....	22
4. Les actions de formation, colloques, tables rondes et séminaires organisés par Bibracte (P. PARIS) .....	25
4.1. Les stages de formation .....	25
4.2. Colloques, tables rondes et séminaires .....	27
4.3. Le projet de coopération « Oppida, premières villes européennes au nord des Alpes » (G. PIERREVELCIN) .....	32
4.4. Le projet de coopération « Lieux-Dits » entre les sites de Bibracte et Tintignac (V. GUICHARD) .....	33
5. Diffusion de la recherche (M. GIUDICELLI) .....	35
5.1. Les éditions .....	35
5.2. Conférences sur Bibracte, communications, publications .....	38
6. La gestion et la mise en valeur du Mont Beuvray (J. GORLIER) .....	40
6.1. Le musée et ses abords .....	40
6.2. Le site du Mont Beuvray .....	40
7. L'accueil du public et les actions de développement culturel .....	43
7.1. Fréquentation du site (P. LEPAUL) .....	43
7.2. Une saison riche en événements (A. FLOUEST, P. LEPAUL) .....	44
7.3. Les actions éducatives (E. VIAL) .....	49
7.4. Développement touristique et promotion (P. PLAZA) .....	50
7.5. Les actions de communication (A. FLOUEST, P. LEPAUL) .....	51
7.6. Revue de presse (P. LEPAUL) .....	52



**Deuxième partie: Recherches sur Bibracte – Rapports d’activité des équipes de recherche associées .....55**

1. Programme Géotopocart (F. SCHUBERT) (action 1.1 du programme triennal 2006-2008).....	57
2. Fortification située en contrebas de la Porte du Rebut au lieu-dit "Les Barlots" (O.H. URBAN) (action 1.2 du programme triennal 2006-2008).....	67
3. Fouille du secteur de la Côme Chaudron (J. -P. GUILLAUMET, L. DHENNEQUIN, T. BOCHNACK, P. GOLÁŇOVÁ) (action 1.3. du programme triennal 2006-2008).....	85
4. Étude de l’urbanisme sur la Pâtur e du Couvent (action 1.4 du programme triennal 2006-2008).....	117
4.1. Exploration de la parcelle centrale de "l’îlot des grandes forges" et de l’espace à l’est de la domus (M. SZABÓ)	119
4.2. Fouille à l’angle nord-ouest du bâtiment dit "l’îlot des Grandes Forges" (S. RIECKHOFF).....	135
4.3 Observations complémentaires sur le bassin monumental (L. BOREAU, S. BARRIER).....	151
5. Recherches dans le secteur du Theurot de la Wivre (Th. LUGINBÜHL) (action 1.6 du programme triennal 2006-2008).....	169
6. Fouilles de la domus PC 1 (S. JOMAIN-BOISRAMÉ) (action 1.7 du programme triennal 2006-2008).....	189
7. Prospections autour de Bibracte.....	201
7.1. Prospections sur le site des sources de l’Yonne, commune de Glux-en-Glenne (P. HAUPT, I. KLENNER, M. SCHÖNFELDER) (action 2.2 du programme triennal 2006-2008).....	205
7.2. Sondages au site des sources de l’Yonne, commune de Glux-en-Glenne (J. CREIGHTON, T. MOORE) (action 2.2 du programme triennal 2006-2008).....	211
7.3. Prospections sur le site du Quart du Bois, commune de Poil (P. HAUPT, I. KLEINER, M. SCHÖNFELDER) (action 2.3 du programme triennal 2006-2008).....	219
7.4. Le Mont Beuvray dans son environnement humain (P. NOUVEL, J.-P. GUILLAUMET) (action 2.4 du programme triennal 2006-2008).....	223
7.5. Paléoenvironnement du Mont Beuvray (Ch. PETIT, I. JOUFFROY-BAPICOT) (action 2.5 du programme triennal 2006-2008).....	225
7.6. Sondage d’une minière à la Pâtur e des Grangerands (B. CAUJET, M. BOUSSICAULT, C. TAMAS) (action 2.6 du programme triennal 2006-2008).....	227

**Troisième partie: Recherches hors Bibracte .....253**

1. Etude du mobilier de l’oppidum de Stradonice (République tchèque) (J.-P. GUILLAUMET, G. HAMM).....	255
2. Prospections subaquatiques dans le lit de la Loire (A. DUMONT).....	259

## 1. ÉTUDE DU MOBILIER DE L'OPPIDUM DE STRADONICE (RÉPUBLIQUE TCHÈQUE) (J.-P. GUILLAUMET, G. HAMM)

Stage du 16 au 20 avril 2007  
avec la participation de :  
Julie CLERC, Myriam GIUDICELLI,  
Jean-Paul GUILLAUMET, Gilles HAMM  
Iva HAVLÍKOVÁ, Gilles PIERREVELCIN  
Pavel SANKOT, Martin SCHÖNFELDER

### Le projet d'inventaire des collections anciennes

L'*oppidum* de Stradonice a été reconnu comme un site de grande ampleur, dès la fin du XIX<sup>e</sup> siècle, lorsqu'il a été littéralement pillé suite à la découverte d'un trésor monétaire. La vente des objets trouvés à des marchands, des collectionneurs et des musées, explique leur dispersion dans plus de quinze musées, en grande partie en République tchèque mais aussi dans le reste de l'Europe (Vienne, Mayence, Berlin). La collection la plus importante (celle du Dr Berger) est entrée au début du XX<sup>e</sup> siècle, au Musée national à Prague.

Dès janvier 2006, une partie d'entre nous avait repris au Musée National de Prague les inventaires manuscrits de Stocky de 1913. Ce travail avait permis de repérer, dans les dépôts, les collections de Stradonice qui avaient été considérées comme d'un moindre intérêt lors de l'aménagements du musée,

En effet, à côté des objets présentés dans les vitrines de l'exposition permanente du Musée national, seul un choix des objets les plus importants était accessible, rangé en boîtes dans les réserves situées sous les toits du musée. L'ensemble de ce matériel, hormis la céramique, a été recensé par Gilles Pierrevelcin dans le cadre d'une thèse.

À la suite de cette première approche, il a été décidé dans un premier temps de mettre en place un inventaire systématique du mobilier des réserves provenant des dépôts annexes. Une première partie de cette opération s'est déroulée du 16 au 20 avril 2007, au château de Nížbor où l'UAPPSC (Institut des Monuments Archéologiques de Bohême Centrale) avait mis des locaux d'étude à notre disposition, dans le cadre de la coopération initiée par le projet *Culture 2000 "Oppida, premières villes au nord des Alpes"*. Le matériel étudié comportait, outre l'ambre, l'ensemble du mobilier métallique (y compris scories, chutes et rebuts).

### Résultats de la campagne d'inventaire 2007

#### *Le mobilier métallique*

Le mobilier est en majorité en bronze (exemple d'une caisse sur l'ill. 1). Chaque pièce a été triée, identifiée, décrite, mise en sac individuellement avec un numéro du Musée national et entrée dans une base de données "Excel".

Ont été individualisés 2 938 objets, répartis ainsi : parure (994), armement (168), objets de toilette (92), quincaillerie (892), vaisselle (68), équipement de cavalerie et char (66), ustensiles (34), mesure (30), objets de culte et représentation (17), pêche (16), outil et artisanat (10), instrument de musique (1), indéterminés (548) (*cf. infra*, tableau récapitulatif).

Dans les alliages cuivreux, ont été identifiés et mis en sacs par type les coulures, les scories, les tôles, les rivets, les cônes de coulée, les fabricats, les tiges, les lingots, les barres, les creusets, les pointes, les demi-produits. Leur nombre total s'élève à 6 717 individus pour un poids de 20,735 kg.

Le mobilier de fer (1 195 objets pour un poids de 16,764 kg), a été trié (exemple sur l'ill. 2), identifié et décrit, puis mis en sac par lots : agriculture (1), artisanat (174), artisanat-toilette (9), domestique (81), pêche (1), quincaillerie (378), serrurerie (70), toilette (6), voirie-construction (2), indéterminé (473).

#### *L'ambre*

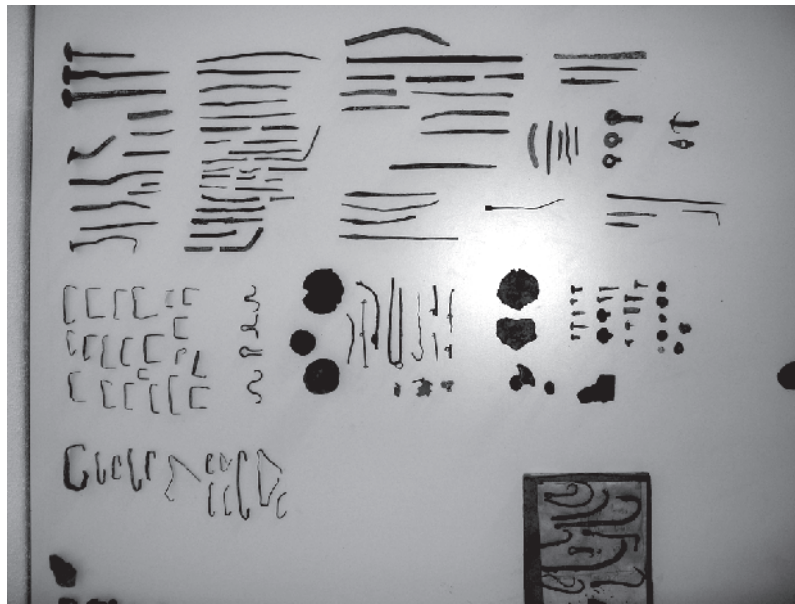
L'ambre dont le poids total avoisine 1,5 kg, a été classé en trois catégories :

- objets finis et en cours de fabrication : trois statuettes et soixante-six perles ;
- demi-produits : 595 fragments avec traces de taille ;
- 633 morceaux bruts dont 6 gros blocs.

Ces travaux nous ont permis de reconsidérer le nombre d'objets découverts sur ce site. Par exemple, les fibules inventoriées par Stocky en 1913 étaient au nombre de 1 245. L'étude de J. Bren en 1964 en signale 916 exemplaires. Suite à notre travail, nous en avons identifié 1 444, soit 199 exemplaires nouveaux.



1. Une caisse de mobilier métallique en bronze avant tri.



2. Tri d'un lot d'objets en fer



3. Vue d'une partie du matériel en cours de classement. Au centre de l'illustration de gauche, P. Sankot, directeur du Musée national de Prague.

NB sur Objet (nb de fragments)	
Catégorie	Somme
armement	168
artisanat	8
équipement du cavalier	40
partie de char	26
indéterminé	548
instrument de musique	1
mesure	30
mobilier	2
objets de culte	12
objets de toilette	92
outils	1
Outils?	1
parure	994
pêche	16
quincaillerie	892
représentations	2
représentation?	3
ustensile	34
vaisselle	7
vaisselle en bois	8
vaisselle métallique	53
Total	2938

Tableau récapitulatif de la répartition du nombre d'objets en bronze individualisés en 2007 par catégorie.

## Travaux à effectuer

### *Étude de mobilier*

Le travail de photographies systématiques des objets n'a pu être terminé lors de la session 2007. Ce travail sera continué dans l'année 2007-2008 par Iva Havlíková, sous la direction de Pavel Sankot, directeur du Musée National.

Dans une prochaine session, il restera encore à inventorier, suivant les mêmes normes, les objets en pierre, en terre, en os (environ deux semaines à dix personnes). Une fois cet inventaire effectué, le travail d'étude de chaque série sera fait par des spécialistes disposant de la liste d'inventaire et des photographies.

Par la suite, il est prévu de recenser avec la même méthode les collections de Stradonice dans les autres musées.

## **Publication**

Les résultats obtenus après les deux campagnes d'étude du mobilier permettront d'envisager la publication de tout ou partie des données. Devant la quantité à étudier (environ 22 000 objets), il sera nécessaire de prévoir plusieurs volumes, en fonction des différents types de matériels, dans les éditions du Musée National.

### **Présentation au public et à la communauté scientifique**

Depuis le début du xx<sup>e</sup> siècle et le volume de Pič, aucune synthèse n'avait été réalisée sur ce site. Dans le cadre de la diffusion des résultats, est prévue une exposition sur le site de Stradonice, son mobilier et sa position à la période des *oppida*, accompagnée d'un catalogue. Cette exposition pourra se tenir en même temps au Musée national de Prague, au musée de Beroun proche du site, ainsi qu'au musée de Bibracte en France. Dans ce dernier musée, sera enfin rassemblé pour la première fois du matériel provenant de ces deux sites qui rendra effective et perceptible la similitude flagrante entre les deux *oppida* évoquée depuis toujours dans la littérature archéologique.

D'autre part, est envisagé un colloque avec le soutien des colloques annuels tchèques, slovaques et français de la période laténienne.

Enfin, nous prévoyons la publication d'articles synthétiques intermédiaires dans des périodiques tchèques (*Pamatky Archeologické* ou *Archeologické Rozhledy*), français (*Gallia*, *Revue Archéologique de l'Est*, *Archeologia Mosellana*) ou allemands (*Archäologisches Korrespondenzblatt*, *Bericht der Römisch-Germanische Kommission*).

# B I B R A C T E

Centre archéologique européen

F - 58370 GLUX EN GLENNE / Tél. : ( 33 ) 03 86 78 69 00 / Fax : ( 33 ) 03 86 78 65 70  
E-mail : [info@bibracte.fr](mailto:info@bibracte.fr) - Site web : <http://www.bibracte.fr>

