



**HAL**  
open science

**Исследования на городище Тахти-Сангин (Новые таджикско-французские исследования: программа и методика)**

Mathilde Gelin

► **To cite this version:**

Mathilde Gelin. Исследования на городище Тахти-Сангин (Новые таджикско-французские исследования: программа и методика). Археологические работы в Таджикистане, 2019, 40, pp.140-163. <hal-03286383>

**HAL Id: hal-03286383**

**<https://hal.science/hal-03286383>**

Submitted on 14 Jul 2021

HAL is a multi-disciplinary open access archive for the deposit and dissemination of scientific research documents, whether they are published or not. The documents may come from teaching and research institutions in France or abroad, or from public or private research centers.

L'archive ouverte pluridisciplinaire HAL, est destinée au dépôt et à la diffusion de documents scientifiques de niveau recherche, publiés ou non, émanant des établissements d'enseignement et de recherche français ou étrangers, des laboratoires publics ou privés.



Distributed under a Creative Commons Attribution - NonCommercial - NoDerivatives 4.0 International License

Институт истории, археологии  
и этнографии им. А.Дониша  
Академия наук Республики Таджикистан

# АРХЕОЛОГИЧЕСКИЕ РАБОТЫ В ТАДЖИКИСТАНЕ

Выпуск XL



Институт истории, археологии  
и этнографии им. А. Дониша  
Академия наук Республики Таджикистан

# АРХЕОЛОГИЧЕСКИЕ РАБОТЫ В ТАДЖИКИСТАНЕ

Выпуск 40

*Редактор выпуска  
Г.Р. Каримова*

Душанбе  
2019

УДК 902.3 + 902.6 (575.3)  
ББК 63.4 (2 тадж.)  
А-87

А-87

**Археологические работы в Таджикистане.** –  
– Душанбе, 2019. – Выпуск 40. – 392 с.

Настоящий сборник юбилейный. Это сороковой выпуск ежегодных отчетов о работе археологических экспедиций. В связи с этим, первая часть книги приводит статьи, подводящие итоги исследований экспедиций за 10 лет – 2008-2018 гг., а также обобщающие статьи, освещающие достижения исследований по нумизматике. Во второй половине сборника – информация о полевых работах 2014 г. В качестве приложения в него включены научные отчеты о раскопках прошлых лет. В сборнике приводятся результаты исследований различных памятников. В статьях описываются итоги проведенных раскопок и исследований таджикских и совместных международных экспедиций. Каждая из статей дополняется серией иллюстраций.

Издание рассчитано на археологов, историков, архитекторов, краеведов, преподавателей высших и средних школ, студентов исторических факультетов, работников охраны и реставрации памятников, любителей древностей.

Рецензенты:

доктор исторических наук Н.Т. Рахимов  
кандидат исторических наук Н.Н. Сайфулов

ISBN 978-99975-9-321-4

*На обложке: Фрагмент письма найденного в помещении на городище Санджаршах*

© Институт истории, археологии и этнографии АН РТ, 2019  
© Авторский коллектив, 2019

## СОДЕРЖАНИЕ

Предисловие .....	5
<b>Г.Р. Каримова.</b> Сороковой юбилейный выпуск сборника «Археологические работы в Таджикистане» – сложение и значение.....	11
<b>Ш. Ф. Курбанов, П. Б. Лурье.</b> Пенджикентская археологическая экспедиция – 2008 – 2018 гг. (Хроника, наиболее значимые находки, краткие описания объектов, публикации).....	20
<b>Давлатходжа Довуди.</b> Развитие нумизматики в Таджикистане в годы независимости (1991-2019 гг.).....	42
<b>Г.Р. Каримова, А.-П. Франкфор.</b> Саразм: этап исследования (2008-2018 гг.) .....	52

### Отчет о раскопках в 2014 г.

<b>Ф. Брюне, А.-П. Франкфор, Б. Мутан, А. Раззоков, Р. Безенваль.</b> Археологическое исследование Саразма в 2014 г. Таджикско-Французской совместной экспедицией (МАФАК).....	64
<b>Г.Р. Каримова, Ш.Ф. Курбанов, О. Отабоев.</b> Отчет 2014 г. о раскопках могильника бронзового века Мустафотепа .....	81
<b>Ю.Г. Кутимов.</b> Археологические разведки памятников бронзового века в западной части Гиссарской долины .....	88
<b>С.Г. Бобомуллоев, Н.М. Виноградова, Б. Бобомуллоев.</b> Исследование могильника Фархор – памятника эпохи ранней и средней бронзы на юге Таджикистана весной и осенью 2014 г.....	108
<b>М. Желен.</b> Исследования на городище Тахти-Сангин в 2014 г.....	140
<b>Ш.Ф. Курбанов, А.В. Омельченко, А.Г. Пулатов.</b> Отчет 2014 г. о раскопках памятников кушанского времени в Пенджикентском районе .....	164
<b>Ш.Ф. Курбанов, П.Б. Лурье, Н. В. Семенов.</b> Работы Пенджикентской археологической экспедиции в 2014 г.....	183
<b>Ш.Ф. Курбанов, Ф.Ш. Аминов, А.Г. Пулатов, М.А. Шенкарь.</b> Археологические исследования на городище Санджаршах в 2014 г.....	215
<b>Т.Г. Филимонова.</b> Бальджуанская археологическая экспедиция: раскопки и разведки 2013-2014 гг. ....	252
<b>Н.А. Дубова, Р.М. Сатаев, В.В. Куфтерин, Л.В. Сатаева.</b> Первые результаты археологических исследований на могильнике Шахидон в 2013-2014 гг. ....	272
<b>Ю. Якубов, А. Момини, К. Пелосаиди.</b> Результаты работ Дарвазского археологического отряда на городище Калаи Кухна (Карон) в 2014 г.....	280

<b>Б. Оверлает, Р. Янссенс, Л. Ван Гетем.</b> Отчет об исследовании Карона таджикско-бельгийским отрядом ученых в 2014 г. ....	286
<b>Ю. Якубов.</b> Археологические работы на городище Карон в Дарвазе в 2014 г. ....	290
<b>Т.У. Худжагелдиев.</b> Разведочные работы по составлению археологической карты Муминабадского района в 2014 г. ....	303
<b>В.В. Куфтерин.</b> Антропологическое исследование погребения эпохи бронзы из Обидары (Муминабадский район) в 2014 г. ....	339

### Случайные находки

<b>Г.Р. Каримова.</b> Ткацкие приспособления .....	345
--	-----

### Архивные материалы отдела археологии ИИАиЭ АН РТ

<b>Х.Ю.Мухитдинов.</b> Гончарные печи Хульбука .....	351
<b>Н.Т. Рахимов.</b> Раскопки восточной части хужандской крепости .....	356

### Юбилеи

<b>О.И. Каландарова.</b> Поздравляем с юбилеем .....	361
<b>Н.Т. Рахимов.</b> Грани научной деятельности археолога А.К.Мирбабаева.....	364
<b>В.В. Куфтерин.</b> К юбилею Надежды Анатольевны Дубовой.....	368
<b>Т.У. Худжагелдиев.</b> Памяти наставников .....	370
<b>З.М.Мадамиджанова.</b> Авзалов Рахмуддин. ....	374
<b>Г.Р. Каримова.</b> Наша память .....	377

<b>Список сокращений</b> .....	383
--------------------------------	-----

<b>О.И. Каландарова.</b> Алфавитный указатель к сборникам «Археологические работы в Таджикистане» – вып. 31-39.....	384
---	-----



40

*Выпуск*

М. Желен<sup>1</sup>

## ИССЛЕДОВАНИЯ НА ГОРОДИЩЕ ТАХТИ-САНГИН<sup>2</sup> (Новые таджикско-французские исследования: программа и методика)

В 2012 г. Институт истории, археологии и этнологии Академии наук Республики Таджикистан (директор – Р. Масов) принял решение о возобновлении археологических раскопок на городище и на святилище и обратился за помощью к сотрудникам французской миссии в Центральной Азии (директор – А.-П. Франкфор), который, в свою очередь, обратился ко мне (3)<sup>3</sup>. В 2013 г. таджикскими и французскими исследователями была проведена первая разведка (4), которая – в сочетании с изучением существующей карты – позволила нам оценить перспективы проведения раскопок на Тахти-Сангин, а также определить основные исследовательские проблемы и подходы.

В сентябре 2014 г. была организована небольшая предварительная экспедиция (5), в ходе которой на городище были проведены первые работы. Это дало нам прочные основания для более точного определения упомянутых выше проблем и подходов, а также для уточнения программы наших дальнейших исследований (6).

Прежде всего, мы решили, что раскопки на памятнике столь огромной площади (около 70-75 га – от первого южного вала до второго вала, расположенного севернее храма) можно начинать только после уточнения характера, организации и эволюции города на основании результатов предварительных исследований. При первом взгляде на карту, да и на сам памятник заметно, что городище едва ли изначально имело столь огромные размеры, о чем, в частности, свидетельствует весьма значительное количество предполагаемых валов и насыпей. Кроме того, расположенные в центре городища цитадель и храм Окса, вероятно, играли основную роль в его развитии.

Таким образом, помимо выполнения оборонительной функции, «валы», идущие в направлении восток-запад, могли играть роль своеобразной заставы на дороге, проходящей между реками Вахш и Амударья на востоке и горами Актау на западе. Кроме того, рассматриваемые сооружения могут указывать на постепенное расширение территории эллинистического города до начала кушанского периода, или – по крайней мере, частично – являться остатками каких-то более ранних построек, являвшихся центром притяжения для местного населения. Наконец, А.-П. Франкфор предположил, что валы также помогают определить распространение горных коллювиальных отложений.

Основной вопрос, возникающий при исследовании рассматриваемого памятника – как развивалась городская зона? Представляют ли собой два «вала», расположенные ближе всего к храму (F1 на севере и F2 на юге, см. рис. 6) на расстоянии немногим менее 1100 м друг от друга, границы изначального поселения, связанного с цитаделью или с культовым комплексом? Обозначают ли остальные стены (одна – примерно в 520 м к северу от вала F1, еще одна – в 1500 м к северу от нее и несколько – примерно в 1200, 1350 и 1400 м к югу от вала F2) дальнейшее расширение поселения?

Ниже описываются лишь самые основные результаты, полученные в ходе полевых работ в 2014 г.

<sup>1</sup>Сотрудник Французского национального центра научных исследований (CNRS)

<sup>2</sup>Данная статья – в несколько измененном виде – была опубликована на французском языке в журнале Проблемы истории, филологии и культуры. 47-1. В честь 80-летия Геннадия Андреевича Кошеленко. РАН, Москва-Магнитогорск-Новосибирск, 2015. С. 32-45 и Рис. 1-2.

<sup>3</sup>Отсюда в скобках см. Примечания



## ОБЩЕЕ ОПИСАНИЕ ПАМЯТНИКА

Городище Тахти-Сангин (в переводе с персидского: *каменный трон*) находится на юге современного Таджикистана, в Кобаданском районе, на территории северной Бактрии на границе с Афганистаном (рис. 1), в 5 км к северу от тепе ахеменидского времени Тахти-Кобад, на правом берегу Амударьи – древнего Окса – сразу же к югу от слияния Вахша и Пянджа, образующих эту реку (рис. 2).

Городище расположено на узкой полосе земли между горами Актау на западе (хребет Актау простирается с юга на север и располагается между двумя долинами – Кафирниганской на западе и Вахшской на востоке) и рекой на востоке. С юга на север оно протянулось примерно на 3 км (7), а с востока на запад – примерно на 600 м (точная протяженность в восточном направлении не известна. Здесь расстояние приводится по спутниковым снимкам) (рис. 4). При этом восточная окраина памятника частично размываема водами реки, а укрепления, которые, вероятно, стояли на берегу, исчезли или оказались покрыты аллювиальными отложениями. Именно поэтому изначальные размеры городища в настоящий момент точно определить нельзя.

На самом нижнем уровне, достигнутом в ходе археологических раскопок (*Drujinina, Bulletin of the Miho Museum 2006, 2009, 2010.*), грунт покрыт речными аллювиальными отложениями. Выше были обнаружены коллювиальные отложения, принесенные с гор Актау несколькими «волнами» в разные периоды (под этими отложениями погребено ряд построек) и доходящие до берега Амударьи. В настоящее время коллювиальные отложения довольно хорошо заметны в различных частях памятника. При этом, однако, в основном они располагаются у подножия гор Актау, а на территории города на поверхности заметны многочисленные следы различных сооружений: это позволяет предположить, что со времен античности и с того момента, когда городище было оставлено, коллювий по его территории почти не распространялся.

Городище Тахти-Сангин упоминалось русскими путешественниками (*Litvinskiy, Pichikian 1981, p. 134; Litvinskiy, Pichikian 1994, p. 47-48*) конца XIX и начала XX вв. Ограниченные археологические исследования на нем проводились в 1928 г. – под руководством Б.Н. Денике (Государственный музей Востока, СССР) и в 1956 г. – под руководством А.М. Мандельштама (Ленинградское отделение Института археологии АН СССР) (*Litvinskiy, Pichikian 1994, p. 48.*). С 1976 по 1991 гг. здесь велись регулярные археологические раскопки под руководством И.Р. Пичикяна – силами сотрудников Южно-Таджикистанской археологической экспедиции, которую возглавлял Б.А. Литвинский (Институт востоковедения АН СССР), причем в основном работы были сосредоточены на территории храма. Наконец, с 1998 по 2010 гг. экспедиция во главе с А. Дружининой (Академия наук Таджикистана) возобновила раскопки храма, а также исследовала ряд жилищ на городской территории.

Согласно проведенных археологических исследований города, он был основан в III в. до н.э., в эпоху правления Антиоха I, когда Бактрия находилась под властью Селевкидов, и просуществовал до начала кушанского периода, т.е. до II в. н.э., и, соответственно – до начала вторжений кочевников (*Litvinskiy, Pichikian 1994, p. 54-61; Литвинский, Пичикян 2000, p. 490; Drujinina 2009, p. 133; Дружинина, Инагаки, Худжагелдиевр. 203*). Кроме того, с городищем Тахти-Сангин нередко связывается знаменитый Амударьинский клад, точное место обнаружения которого неизвестно.

Рассматриваемый город не был изолирован, поскольку в тот же период в радиусе примерно 100 км от него существовали такие крупные города, как Ай-Ханум, Термез и Бактры (древние названия которых до сих пор являются предметом споров Литвинский и Пичикян отождествляют Тахти-Сангин с античной Оксианой, упоминаемой в трудах Птолемея и Страбона. См.: *Litvinskiy, Pichikian 1994, p. 47; см. также: F. Grenet, C. Rapin, «Alexander, Ai Khamum, Termez: Remarkson the Spring Campaign of 328», Bulletin of the Asia Institute 12, 1998, p. 79-89*) (рис. 1), и, судя по всему, между ними были налажены определенные контакты. Тахти-Сангин, по всей видимости, представлял собой религиозный центр, о чем свидетельствует тот факт, что в центральной части города на возвышенности располагался большой храм.

## ЦИТАДЕЛЬ И ХРАМ ОКСА

Цитадель Тахти-Сангина и храм Окса были раскопаны на городище в первую очередь, и именно о них нам известно больше всего.

Цитадель располагается на мысу, возвышающемся над Вахшом и выходящем на ущелье в горах Актау (рис. 3 и 4), и частично стоит на местных коллювиальных отложениях (См. публикации Дружининой в *Bulletin of the Miho Museum* 2006, 2009, 2010, особенно: Drujinina, Inagaki, Hudjageldiev, Rott; см. также: Drujinina, Linström) в центре городища и почти точно в центре пространства, ограниченного двумя мощными валами, ориентированными с востока на запад примерно в 550 м к северу (F1) и в 400 м к югу (F2) от нее.

Цитадель окружена мощной стеной, внутри которой находится прямоугольное пространство размером примерно 180 м с севера на юг и как минимум 200 м с востока на запад. Стены по углам фланкированы башнями. Ворота, вероятно, выходили на запад и были также фланкированы двумя башнями (9). Именно эти оборонительные сооружения позволили исследователям интерпретировать рассматриваемый ансамбль как городскую цитадель, центральным элементом которой являлся храм (*Литвинский, Пичикян, 2000*). Кроме того, предшествующие раскопки открыли ряд гражданских сооружений (складов, жилищ, мастерских) (*Litvinskii, Pichikian, 1994, p. 48; Дружинина, 2012*), расположенных в основном – в северной части цитадели.

В центре цитадели располагается вторая стена, возведённая из сырцового кирпича, с угловыми и центральными башнями, ограничивающая меньшее прямоугольное пространство размером примерно 100 м с В-З и 84 м с С-Ю. В центре этого пространства находятся остатки культовых построек.

Данный комплекс известен в литературе как «Храм Окса» (рис. 3, 4, 6). Он был построен из сырцового кирпича, однако следует отметить, что здесь также было открыто много каменных архитектурных элементов высокого качества, включая базы колонн в кушанском стиле. В нижних слоях святилища было обнаружено большое количество керамики и другого материала, относящегося к началу III в. до н.э., т.е. ко времени Селевка I или Антиоха I, в котором был основан город. Культовые постройки, судя по всему, функционировали до I-II вв. н.э., поскольку они демонстрируют определенное кушанское влияние (*Litvinskiy, Pichikiyan, 1981, p. 135; Литвинский, Пичикян, 2000, p. 490*). Также следует отметить, что Т.У. Худжагелдиевым и А.П. Дружининой на территории зала с колоннами был обнаружен и неолитический слой. По мнению исследователей, проводивших раскопки городища, столь длительное существование храмового комплекса, скорее всего, свидетельствует о наличии хорошо развитого местного культа (*Litvinskiy, Pichikiyan, 1981, p. 163*), от которого осталось больше 8000 предметов религиозного назначения.

С рассматриваемым храмом до сих пор связано немало дискуссий, прежде всего – относительно основных культовых практик.

## ГОРОДСКАЯ ТЕРРИТОРИЯ ТАХТИ-САНГИН

Что же касается собственно территории города, то она, вероятно, представляет собой жилую часть поселения. Здесь было раскопано довольно незначительное количество объектов (в основном это бытовые постройки) – особенно если учитывать весьма существенную площадь городища, а полученная информация остается довольно обрывочной и укладывается примерно в тот же хронологический промежуток, что и храм (в основном греко-бактрийское время) (*Drujinina, Boroffka, p. 61*). На опубликованных ранее картах (см. Рис. 4) показаны остатки сооружений, заметные на поверхности, на основании чего дается их предпочтительная ориентация, чаще всего – с севера на юг и с востока на запад.

В общем и целом – несмотря на присутствие в ряде мест глинобитных построек (10) – одной из особенностей городища Тахти-Сангин является наличие большого количества камен-

ных сооружений (11). Этот факт представляется весьма необычным для Центральной Азии в древности и заслуживает особого упоминания. Возможно, при постройке рассматриваемых сооружений чаще всего использовались камни, взятые у подножия гор.

На поверхности можно увидеть несколько (по нашим подсчетам – семь) длинных параллельных стен толщиной примерно 3 м, ориентированных с запада на восток, сложенных из камня (12). Некоторые из них – как, например, самая южная стена – очень хорошо различимы (рис. 5), другие же имеют вид насыпей, состоящих из камней, перемешанных с землей – как, например, два вала, расположенные ближе к храму (рис. 9 и 13). Рассматриваемые стены ограждали путь между горами Актау на западе и Амударьей на востоке. Представляют ли они собой валы или просто ограждения, нам пока неизвестно.

Как нам представляется на данный момент, городище Тахти-Сангин прошло в своем развитии несколько различных этапов, а его изначальный вид нам пока неизвестен. Для того чтобы выявить упомянутые выше этапы и восстановить изначальный вид, мы, прежде всего, планируем использовать исследование «извне», не нарушая – или практически не нарушая – целостности памятника т.е. неинтрузивными методами: определить причины его расположения именно на этом месте; изучить его морфологию и процесс заселения; провести геофизическую и археологическую разведку. Только после этого, в соответствии с полученными результатами и исходя из стоящей перед нами научной проблемы, мы сможем определить, где осуществлять масштабные археологические раскопки. Данный подход мы начали использовать в ходе предварительных работ на городище.

**Морфологическое исследование.** Данное исследование представляется нам крайне важным для понимания изучаемого памятника, особенно – в плане хронологии и распространения волн коллювиальных отложений, скопившихся между горами Актау и Амударьей. Судя по всему, именно эти волны привели к строительству вокруг цитадели стены, выходящей на ущелье в горах (т.е. на зону, наиболее подверженную распространению коллювиальных отложений). Действительно, данная стена является особенно прочной – даже в наши дни она частично удерживает дождевые стоки с гор, а ее восточная часть еще видна, в то время как соседние сооружения были смыты рекой или покрыты илом. Кроме того, тот факт, что городские постройки могли быть покрыты коллювием еще в древности, очевидно, повлиял на расположение позднейших сооружений (например, к юго-западу от цитадели, на толстом слое коллювиальных отложений, под которым оказались погребены более ранние постройки, судя по всему, больше не строилось никаких зданий).

Следовательно, геоморфологическое исследование необходимо провести одновременно с геологическим исследованием памятника и прилегающей к нему территории.

**Топографическая карта.** Изучение топографической карты, а также следов, заметных на поверхности или в раскопах, может позволить нам установить, были ли какие-либо сектора специально выбраны для сооружения городских построек или оборонительных сооружений типа «валов» (13). Аналогичным образом, водоснабжение территории города явно зависело от рельефа местности, и точная топографическая карта может помочь нам в выявлении каналов, идущих от рек или с гор. В любом случае, карта является очень важным инструментом для изучения рассматриваемого археологического памятника.

Как следствие, первым шагом в нашем исследовании является именно составление точной карты. У нас в распоряжении имеются топографические карты, составленные в ходе экспедиций И.Р. Пичикяна, Б.А. Литвинского (*Litvinskii, Pichikian 1994, fig. 1 à 3*) и А.П. Дружининой (*Drujinina, 2012*), однако они опубликованы в небольшом формате, который не позволяет различить отдельные детали. Так, на карте, опубликованной И.Р. Пичикяном и Б.А. Литвинским, хорошо показан рельеф, а также отмечены некоторые линии построек, выходящих на поверхность. Карта А.П. Дружининой является более подробной, однако и на нее не нанесены некоторые следы, фиксируемые на поверхности (например, к северу от вала F2), а архитектурные сооружения нередко показаны простыми линиями, которые не позволяют определить, четко ли заметны соответствующие следы на земле или же они просто восста-

новлены. С другой стороны, тот факт, что на обеих картах отсутствуют какие-либо сооружения на территории к юго-западу от храма, свидетельствует о том, что она была покрыта коллювиальными отложениями с гор и впоследствии на ней никакого строительства не велось.

В ходе предварительных работ мы смогли провести замеры части памятника и нанести на карту некоторые участки, особенно – в направлении восток-запад (рис. 4).

**Геофизическое исследование.** Сопоставление результатов геофизического исследования с результатами топографической и археологической разведки позволит нам определить, как строились местные сооружения, и, соответственно, установить характер градостроительства (См. очень хорошее объяснение в: С. Abadie-Reynal, R. Ergeç, J. Gaborit, P. Leriche, «Deux sites condamnés dans la vallée de l'Euphrate: Séleucie-Zeugma et Apamée», *Archéologia* 343, 1998, p. 28-39). Если территория города окажется в плане прямоугольной (14), то станет очевидным его греческое происхождение. Впрочем, даже если это будет не так, мы все равно сможем изучить хронологию развития отдельных секторов городской территории: например, если постройки одного квартала пререзают постройки другого или если кварталы различаются схемой расположения построек.

Как уже упоминалось, большинство построек на городище Тахти-Сангин возведено на каменных фундаментах, хотя иногда заметны и остатки глинобитных сооружений. Подобная строительная техника, как правило, хорошо фиксируется геофизическим оборудованием, что было хорошо продемонстрировано при раскопках таких городов, как Киры и Дура-Европос в Сирии, где карты не вскрытых секторов очень четко совпадали с точными границами всех находящихся под землей.

В ходе нашей предварительной работы на городище мы начали изучать те участки, которые ближе всего расположены к секторам, где были проведены археологические исследования (F1 и F2). Геофизическая съемка проводилась в течение двух дней и на довольно ограниченной площади (50 м<sup>2</sup> на F1 и 25 м<sup>2</sup> на F2), однако при этом были получены весьма многообещающие результаты: на различных глубинах были выявлены довольно четкие линии, вероятно – от каменной кладки (рис. 7). Впрочем, изученная площадь пока не позволяет осуществить какую-либо экстраполяцию (15).

## ИСТОРИЧЕСКАЯ, ХРОНОЛОГИЧЕСКАЯ И ВЕЩЕСТВЕННАЯ ИНФОРМАЦИЯ, ПОЛУЧЕННАЯ В ХОДЕ АРХЕОЛОГИЧЕСКИХ РАСКОПОК

Наряду с неинтрузивными методами, единственной возможностью для получения общей информации о хронологии памятника являются археологическая разведка и целенаправленные археологические раскопки.

**Археологическая разведка.** Разведка охватила лишь часть городской территории. Было обнаружено некоторое количество керамики разных периодов, которая еще должна быть изучена специалистами (рис. 8).

Археологическая разведка, проведенная в 2013 году на ограниченном участке, должна быть проведена на всей территории памятника. Это позволит нам выделить различные этапы существования городища и – на основании концентрации характерного материала в определенных секторах – более точно определить расположение сооружений, относящихся к этим этапам.

**Раскопки «цитадели-святилища».** Особое внимание среди городских сооружений эллинистического времени привлекает цитадель, которая становится основополагающим элементом для понимания оборонительной системы. Именно по этой причине, мы считаем, необходимо провести работы на цитадели, т.е. на площади, которая обнесена самой мощной стеной и на которой располагается храм и прилегающие постройки. Мы не планируем вновь начинать раскопки самого храма, который весьма активно исследовался предшествующими экспедициями, однако при этом на территории участка, обнесенного мощной оборонительной стеной (что делает его настоящей крепостью), все еще располагается несколько совер-

шенно неизученных зон. Их изучение может подтвердить, что представляет собой рассматриваемый комплекс – цитадель с оборонительными или гражданскими постройками, или же большое святилище, занимающее всю упомянутую выше территорию, и связать его с определенными слоями, выявленными за стеной (16).

В ходе рассматриваемого исследования можно будет определить, существовал ли город, прилегающий к храму, до него, одновременно с ним или после. Таким образом, нашей целью является изучение «цитадели-святилища» в связке с окружающей его территорией – для того, чтобы определить хронологию ее развития и связь с храмом. По этой причине мы должны исследовать и часть стены, окружающей цитадель, а также изучить слои, расположенные за ее пределами.

Кроме того, несколько лет назад автомобильная трасса, проходящая через памятник, прорезала северную и западную часть оборонительной стены. Если осуществить зачистку фасов образовавшихся в результате этого траншей, то можно очень быстро получить доступ непосредственно к каменной кладке и собрать достаточное количество материала для датировки. Полученная информация должна пролить свет на хронологию и эволюцию оборонительных сооружений.

**Раскопки валов, проходящих с востока на запад (17).** Поскольку оборонительные сооружения обычно очень хорошо отражают общую хронологию памятника (18), рассматриваемые валы будут представлять собой один из основных элементов нашего исследования. В ходе их изучения можно установить их стратиграфическую связь со слоями, находящимися на защищенной ими территории, а также понять, как менялись границы изучаемого комплекса. При этом сектор, расположенный на востоке, мы исследовать не сможем, поскольку он находится за границей, однако на основании имеющихся данных можно предположить, что там также проходила стена, окружавшая городище и, вероятно, защищавшая его от разливов реки. Что же касается западной части, то отсутствие там оборонительной стены может указывать на то, что гора использовалась в качестве защиты.

В 2014 г. мы провели раскопки двух валов на Тахти Сангин, расположенных ближе всего к цитадели (см. рис. 6), чтобы определить, связаны ли они с ней и с храмом, а также попытаться датировать ее на основании полученного материала. Поскольку у нас было не очень много времени на полевые работы, мы решили сосредоточиться на исследовании каменной кладки, которая уже была видна, или на разрезах, дающих возможность непосредственного доступа к слоям, связанным с различными этапами строительства. В результате мы выяснили, что первоначальные укрепления (F1) несколько раз перестраивались и использовались на протяжении довольно длительного времени, а вал, расположенный к югу от храма (F2, см. рис. 6), судя по всему, относится к греко-бактрийскому периоду.

### **Полевые работы на F1 (19)**

Этот длинный вал, расположенный примерно в 560 м к северу от цитадели, фиксируется на поверхности в виде возвышенности, сориентированной с запада на восток и состоящей из земли, перемешанной с обломками камней (рис. 9-10). Западная оконечность стены упирается в скалистый склон хребта Актау; на востоке часть стены отсутствует, так как она была уничтожена при строительстве проходящей через памятник автомобильной трассы, однако вал, вероятно, доходил до восточной границы комплекса (рядом с рекой). К востоку от трассы расположен отвал, вероятно, образовавшийся в ходе ее строительства и не позволяющий провести более интенсивные исследования на данном участке в краткие сроки.

На вершине вала, примерно в 20 м к западу от разреза, оставленного трассой, располагается идущая с запада на восток линия камней, которая, согласно нашим предположениям, представляет собой остатки северного фаса стены. Нами было принято решение провести работы на участке расположенном перпендикулярно стене длиной 6 м (с севера на юг) и шириной 2 м (с востока на запад), который затем был расширен до 10 м в направлении с севера на юг и сужен до 60 см в направлении с востока на запад (20). В наиболее высокой части аб-

солотная высота составила 326,9 м. Работы велись послойно, начиная с наиболее высокой части (северо-западный угол). После первой зачистки выяснилось, что на северной стороне на склоне располагаются остатки разрушенного укрепления, под которыми было обнаружено семь камней (размерами примерно 20-40 см), сориентированных с востока на запад и представляющих собой остатки каменной облицовки М1, которая сохранилась только в одном месте (максимум – 50 см в высоту, 2,20 м в длину и 60 см в толщину). По всей видимости, эти обломки принадлежат не валу, а к какой-то небольшой стене, которая была возведена несколько позднее. С южной стороны никакой облицовки найдено не было.

В 2 м к северу от М1 мы обнаружили еще одну линию камней (М3), которая может представлять собой остатки еще одной небольшой стены (30 см в ширину) или облицовки некоего сооружения, сделанного из *пахсы*. Упомянутые выше камни перемежались мелким щебнем.

В 1 м к югу от М1 располагается массив уплотненного грунта (М4) длиной 1,40 м с севера на юг и высотой 25 см. Возможно, он представляет собой остатки глинобитной кладки, однако более точно определить размеры нам не удалось.

Судя по полученным результатам, мы должны продолжить исследование вала и определить назначение небольших стен, которые могут быть не связаны с оборонительной системой и относиться к более позднему периоду.

Культурный слой был обнаружен на глубине 60 см от поверхности и содержал кости, угли и фрагменты керамики. Керамика, обнаруженная на территории F1, относится к тем этапам, которые уже были зафиксированы на городище (фрагменты тарелок и чаш), однако некоторые бесформенные фрагменты могут относиться ко временам, предшествовавшим греко-бактрийскому периоду (рис. 11). Металлический фрагмент с квадратным отверстием, вероятно, представляет собой чешуйку от доспеха (рис. 12).

### Полевые работы на F2 (21)

Второе укрепление, исследованное нами, представляет собой длинную стену, расположенную примерно в 410 м к югу от цитадели (рис. 13-14). Здесь, как и в случае с F1, вал идет от основания склонов хребта Актау и, вероятно, до восточной границы памятника. Вал имеет вид земляной насыпи с включениями рваного известняка, длиной 290 м. Он также был прорезан автомобильной трассой, причем до начала работ разрез был засыпан землей, а лежащие на его краях камни, судя по всему, были сдвинуты бульдозером. На поверхности земли также заметны большие камни, которые, вероятно, представляют собой остатки каменной кладки.

Мы воспользовались упомянутым разрезом для того, чтобы получить быстрый доступ к одному из участков стены. Параллельно валу мы заложили траншею длиной 9,50 м, сориентированную с севера на юг и на востоке ограниченную трассой. Общая ширина траншеи составила 2,65 м. Абсолютная высота по вершине вала составила 325,7 м, а в местах со снятым почвенным покровом – 324,9 м. Первый из слоев представлял собой современный слой разрушения, состоящий из камней и земли. Далее, с обеих сторон стены мы зафиксировали скопления тонкодисперсной глинистой почвы (слой 2001), спадающие по склону с вершины вала и наружу: вероятно, они представляют собой остатки глинобитной части вала (сделанной из сырцового кирпича или из *пахсы*), разрушившейся в результате природного или антропогенного воздействия. Зачистка поверхности показала, что большие камни относятся к южному фасу стены М2. Северный фас также был обнаружен нами, в результате чего удалось установить, что ширина стены составляла 2,10 м. Облицовка была сделана из больших кусков известняка (около 40-50 см в длину x 40 см в ширину x 20-25 см в высоту) без каких-либо следов обработки. Камни были тщательно уложены в ровную линию и образовывали внешнюю часть стены. Внутри стена была заполнена обломками камней и землей. Общая высота стены на данный момент составляет 90 см.

Судя по размерам и прочности, рассматриваемое сооружение может представлять собой крепостной вал, однако при этом в направлении с запада на восток оно слегка отклоняется от

линии, видимой на поверхности. На данном этапе нашей работы мы не можем определить, сам ли это длинный вал или же какой-то иной вал, относящийся к другому периоду. Ответить на этот вопрос нам помогут только дополнительные работы на памятнике.

Напротив южной облицовки М2 и западной границы траншеи мы расчистили стену на 1,50 м для сбора датирующего ее материала. Площадь проведенного исследования была весьма невелика, поскольку выходить на действующую трассу мы не могли. Нами были раскопаны слои обвалов верхних частей стены (2003-2004), с уклоном от вала наружу. Под ними обнаружился глинистый и немного влажный слой (2007), в верхней части которого было найдено много костей и несколько фрагментов керамики (2005). Этот слой соответствует основанию М2, на котором был обнаружен небольшой массив твердого грунта (2006). Под культурным слоем обнаружилось еще два слоя (2008-2009), вновь сориентированных по горизонтали. Здесь было найдено много камней и глинистая почва – очень плотная прослойка, которая могла удерживать влагу, просачивающуюся с верхних уровней. Рассматриваемый слой (на котором наши работы остановились), возможно, является искусственным. Он мог использоваться для циркуляции, до М2, или представлять собой основание вала (он располагается на 10 см ниже основания М2). Это следует выяснить в ходе дальнейшей работы.

Фрагменты керамики пока не были изучены специалистами, однако уже сейчас можно сказать, что все они относятся к греко-бактрийскому периоду (рис. 15). Наконец, под М2 был обнаружен небольшой обломок мелкозернистого песчаника (14x19x6 см), на котором заметны следы обработки. Впрочем, пока нам неизвестно ни назначение, ни происхождение этого камня.

## **ЗАКЛЮЧЕНИЕ**

В состав предварительных работ, проведенных в 2014 г., входила оценка масштабов исследования, а также составление научной программы. Результаты, полученные на данный момент, подтверждают необходимость продолжения уже начатых исследований (составление топографической карты, геофизическая съемка, разведка, целенаправленные раскопки валов) и проведения новых (геоморфология, раскопки цитадели-святилища). Все эти исследования должны помочь нам лучше понять хронологию развития цитадели, храма Окса и городской территории.

## **ПРИМЕЧАНИЯ**

Я выражаю огромную благодарность В.А. Гаибову, сотруднику Института археологии РАН, за помощь и дружескую поддержку.

Данная статья – в несколько измененном виде – была опубликована на французском языке в журнале: Проблемы истории, филологии и культуры. 47-1. В честь 80-летия Геннадия Андреевича Кошеленко. РАН, Москва-Магнитогорск-Новосибирск, 2015. С. 32-45 и Рис. 1-2.

Сотрудник Французского национального центра научных исследований (CNRS).

Я выражаю искреннюю благодарность профессорам А.-П. Франкфору и Р. Масову за помощь и оказанное мне доверие.

Состав экспедиции: Т. Худжагелдиев (начальник эксп.) и Ф. Курбанов (Институт истории, археологии и этнографии Академии наук Таджикистана), А.-П. Франкфор, М. Желен, П.-М. Блан и Ф. Бруне (CNRS, Франция), Х. Васкес (Лувр), а также водители М. Тагоев и Г.Бурхонов (ИИАЭТ).

Состав экспедиции: Т. Худжагелдиев (начальник эксп.) и Ф. Курбанов (ИИАЭТ), А.-П. Франкфор, М. Желен, П.-М. Блан (CNRS, Франция), Б. Аслан (геофизик, Университет Париж-5), Р. Швердтнер (топограф), а также водители М. Тагоев и Г.Бурхонов (ИИАЭТ).

В начале 2015 г. Министерство иностранных дел Франции дало согласие на создание археологической миссии, руководителем с французской стороны была назначена М. Желен.

Поскольку город пока изучен не очень хорошо, данное предположение, конечно, не носит окончательного характера.

Данное описание основано на следах, заметных на поверхности. Раскопки ворот не проводились.

Храмовые постройки из сырцового кирпича, несколько стен из *пахсы* на территории города.

В основном, построены из грубо обтесанных блоков и рваного камня (согласно нашим наблюдениям). Кое-где встречаются отдельные обтесанные камни.

На данный момент нами было обнаружено лишь несколько небольших фрагментов камня со следами обработки.

Например, нам известно, что исследование рельефа сыграло весьма существенную роль при изучении города Кири в Сирии, где ливанско-сирийская экспедиция исключительно топографическими методами сумела восстановить очертания первого греческого вала, что затем было подтверждено результатами раскопок и геофизической съемки. См.: M. Gelin, «Cyrhus-Nebi Hourî, la première limite de la ville. Étude archéologique et géophysique des fortifications», Conference proceedings *Prospection géophysique et étude des centres urbains de Syrie antique*, Lyon (впечати).

Т.н. «Гипподамова планировка», предполагающая пересечение улиц под углом 90° и соответственно – разбивку города на четкие и одинаковые кварталы.

Геофизические исследования проводились на различных материалах, причем данная предварительная работа была нацелена на то, чтобы определить, подходит ли используемое оборудование для выполнения подобных задач. Именно по этой причине на рассматриваемое исследование было выделено не очень много времени, да и исследуемые площади были не очень значительными.

Для сравнения хорошо использовать информацию, собранную экспедицией Дружининой к югу от храма.

Для ясности, мы используем слово «вал» для обозначения длинных параллельных стен, идущих с востока на запад и пересекающих весь памятник. Подтвердить или опровергнуть их оборонительное предназначение смогут только дальнейшие исследования. Результаты, приведенные в настоящей статье, получены в ходе краткого полевого сезона, и ни в коем случае не должны рассматриваться как окончательные.

Время возведения, возможные разрушения (вражеское нападение, эрозия), восстановления (ограниченные или крупномасштабные программы ремонтов).

Руководитель раскопок – П.-М. Блан.

Поскольку мы работали на памятнике недолго, а в верхней части вала не было четко заметно никакой каменной кладки, мы предпочли сосредоточиться на небольшом участке.

Руководители работ – М. Желен и Т. Худжагелдиев.

## ЛИТЕРАТУРА

- Дружинина А. П.* Результаты исследования структуры городища Тахти-Сангин и его округи (2002-2009 гг.)// *АРТ*. – 2012. – Вып.35. – С. 323-368.
- Дружинина А., Инагаки Х., Худжагелдиев Т.* Результаты археологических исследований на городище Тахти-Сангин в 2008 г.// *АРТ*. – 2010. – Вып.34. – С. 191-216.
- Литвинский Б. А., Пичикян И. Р.*, Эллинистический храм Окса в Бактрии (Южный Таджикистан), раскопки, архитектура, религиозная жизнь 1, Москва, 2000.
- Abadie-Reynal C., Ergeç R., Gaborit J., Leriche P.* Deux sites condamnés dans la vallée de l'Euphrate: Séleucie-Zeugma et Apamée // *Archéologia*, – 1998. – № 343. – P. 28-39.



- Bernard P.** Le temple du dieu Oxus à Takht-i Sangin au Tadjikistan, ou l'esprit de l'escalier// De Samarcande à Istanbul : étapes orientales, Hommages à Pierre Chuvin II, Schiltz V. éd.. – Paris, 2015.-P. 53-70.
- Bernard P.** Le temple du dieu Oxus à Takht-i Sangin en Bactriane : temple du feu ou pas ?// *Studia Iranica*. – 1994. – № 23. – P. 81-121.
- Drujinina A. P.** Gussform mit griechischer Inschrift aus dem Oxos-Tempel// *Archäologische Mitteilungen aus Iran und Turan* 40, 2008, p. 121-134.
- Drujinina A. P., Boroffka N. R.** First preliminary report on the excavations at Takht-I Sangin 2004// *Bulletin of the Miho Museum*.-2006. – № 6. – P. 57-69.
- Druzhinina A. P., Khudzageldiyev T.U., Inagaki H.** Report of the excavations of the Oxus Temple in Takhti-Sangin Settlement Site in 2007// *Bulletin of the Miho Museum* 10, 2010, p. 63-82.
- Drujinina A. P., Inagaki H., Hudjageldiev T., Rott F.** Excavations of Takht-i Sangin City, Territory of Oxus Temple, in 2006// *Bulletin of the Miho Museum* 9, 2009, p. 56-84.
- Drujinina A. P., Linström G.** Kultgefäße im Oxos-Tempel – zur Frage der Kultkontinuität im unruhigen 2. Jh. V. Chr.// *Zwischen Ost und West. Neue Forschungen zum antiken Zentralasien*, Linström G., Hansen S., Wiczorek A., Tellenbach M. eds., Berlin, 2013, p. 171-186.
- Francfort H.-P.** Aï Khanoum and 'temple with indented niches' and Takht-i Sangin 'Oxus temple' in historical cultural perspective: outline hypothesis about the cults// *Parthica* 14, 2012, p. 109-136.
- Litvinskiy B. A., Pichikiyan I. R.** The temple of the Oxus// *Journal of the Royal Asiatic Society of Great Britain and Ireland* 2, 1981, p. 133-167.
- Litvinskii B. A., Pichikian I. R.** The Hellenistic Architecture and Art of the Temple of the Oxus// *Bulletin of the Asia Institute* 8, 1994, p. 47-66.
- Litvinskii B. A.** »Problems of the History and Culture of Bactria in light of Archaeological Excavations in Central Asia// *Anabasis* 1, 2010, p. 23-48.

## ИЛЛЮСТРАЦИИ

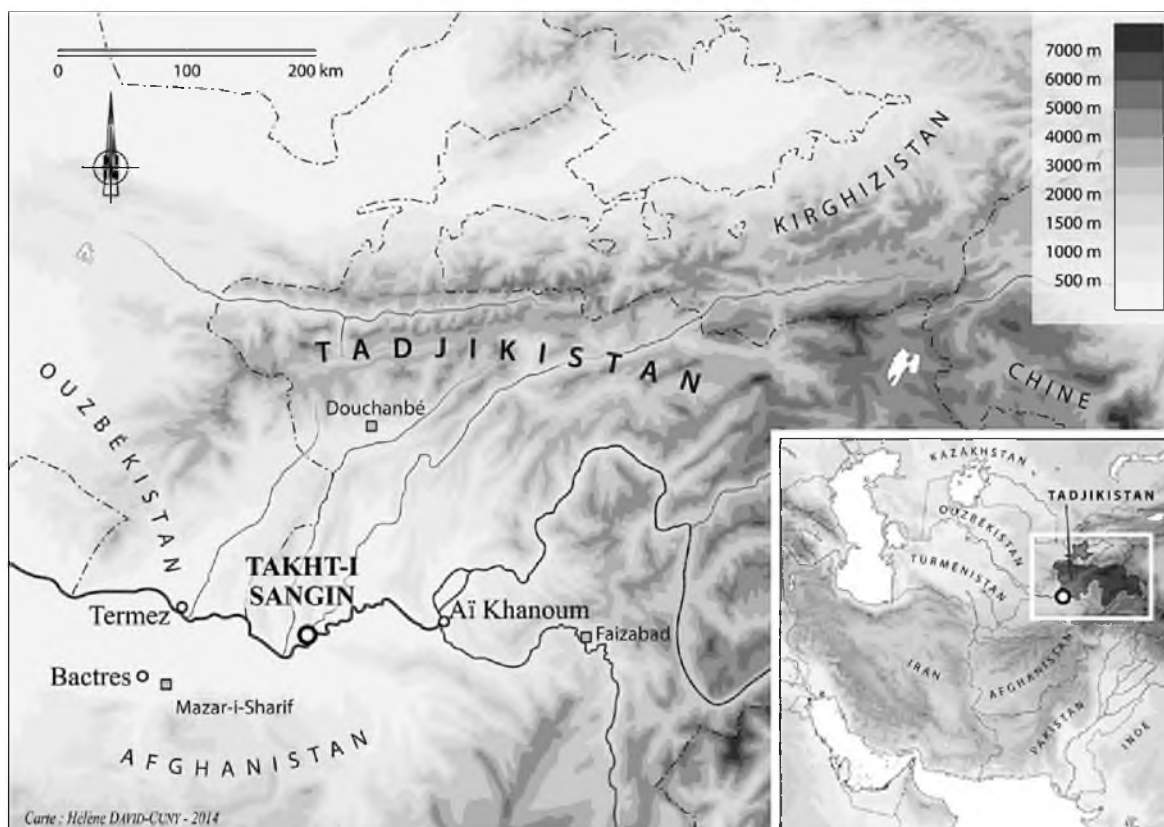


Рис. 1: Локализация городища Тахти-Сангин © Н. David-Cuny.



Рис. 2: Аэрофотоснимок городища Тахти-Сангин и прилегающей территории. Север – сверху. Оригинал © GoogleEarth.



Рис. 3: Цитадель и храм – вид на ущелье в горах Актау. Вид на запад. © М. Gelin.

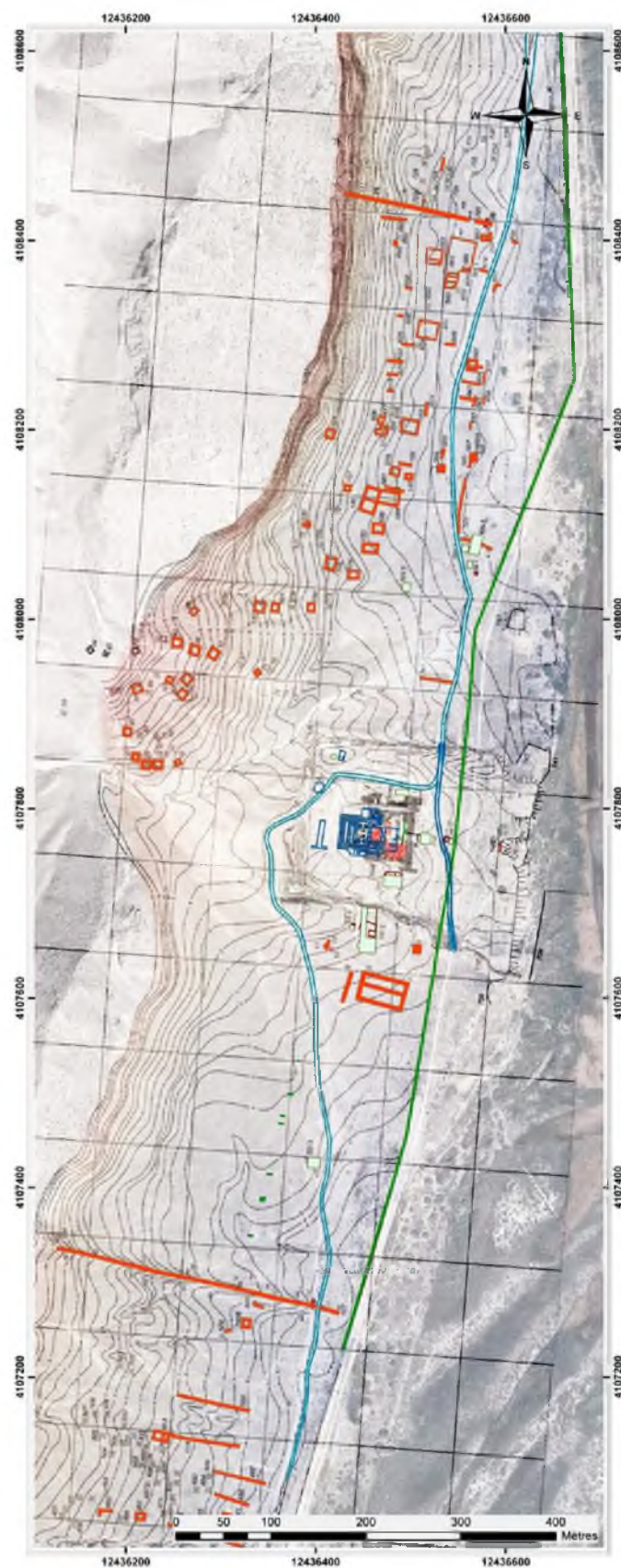


Рис. 4: План городища Тахти-Сангин, составленный на основе планов из: © Дружинина, 2012, © GoogleEarth, а также по результатам работ на памятнике; сетка – 100 м. В центре – цитадель-святилище. Длинными параллельными линиями, ориентированными с запада на восток, обозначены «валы» F1 (северный) и F2 (южный). Р. Швердтнер © МАФАС.



Рис. 5: Крайний южный «вал» с каменной облицовкой, вид на запад © М. Gelin.

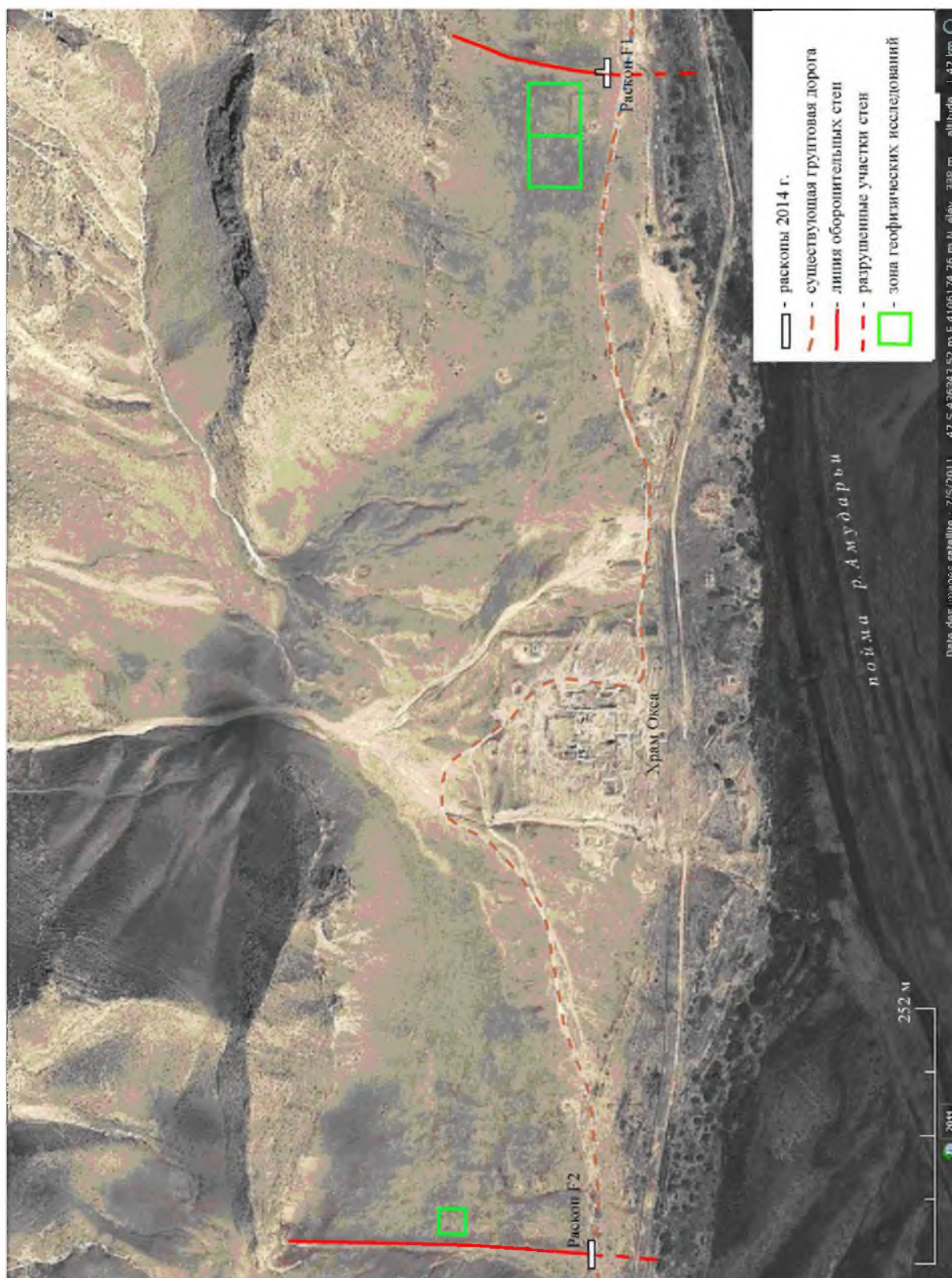
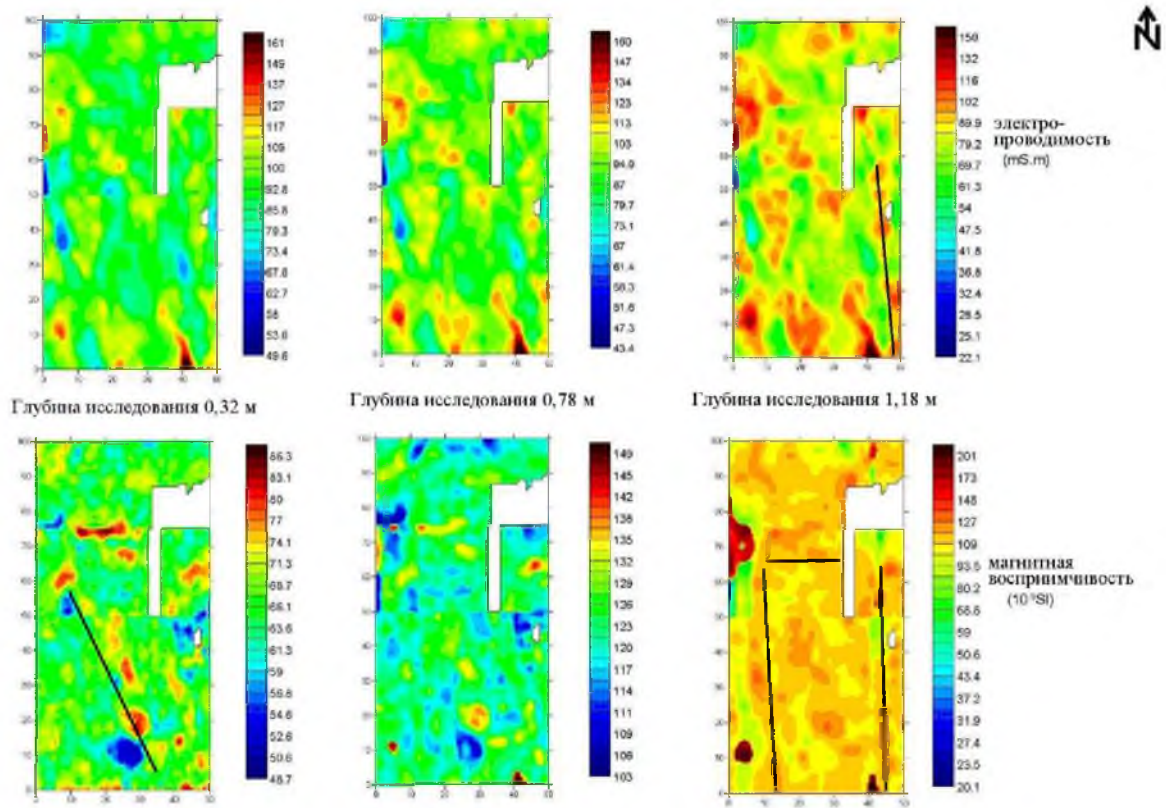


Рис. 6: Расположение участков, на которых проводились работы в 2014 г.  
Север – справа. Оригинал © GoogleEarth

Оборонительная стена севернее храма Окса (южнее вала)



Оборонительная стена южнее храма Окса (севернее вала)

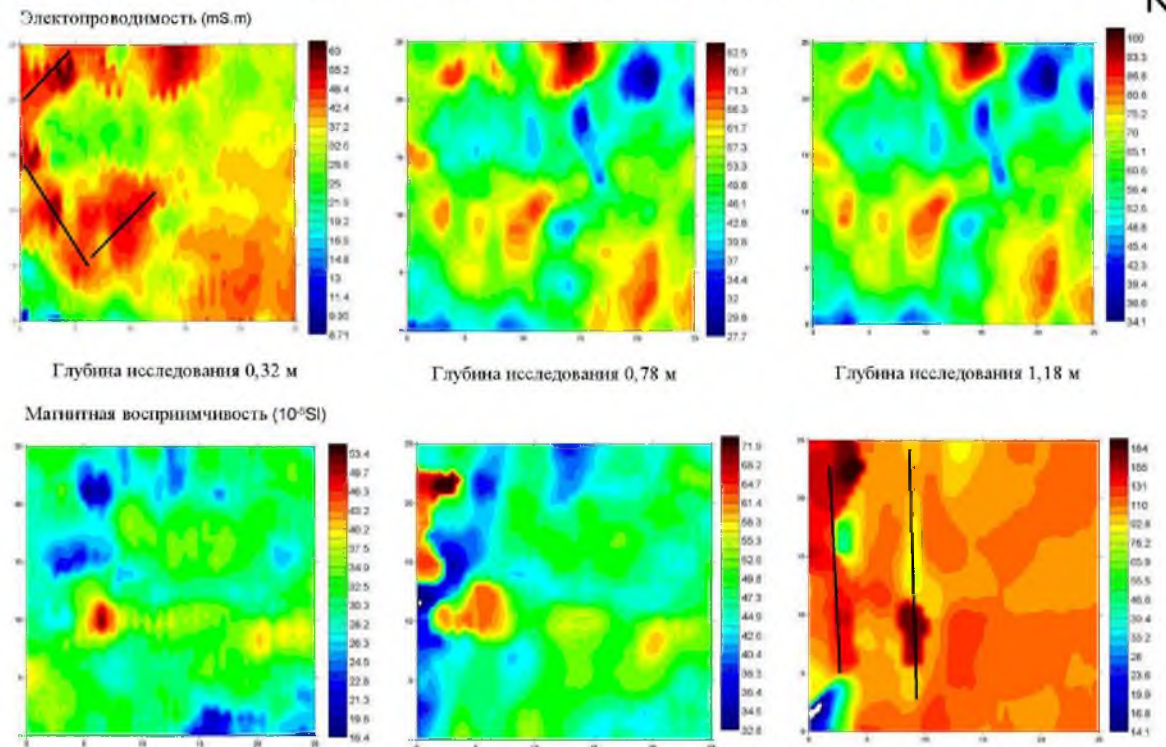


Рис. 7: Геофизическое обследование. 6 рисунков сверху: в районе F1, 6 рисунков снизу: в районе F2. На рисунках показана проводимость и магнитная восприимчивость на различных глубинах (0,32 см, 0,71 см, 118 см). А. Бериван © МАФАС.

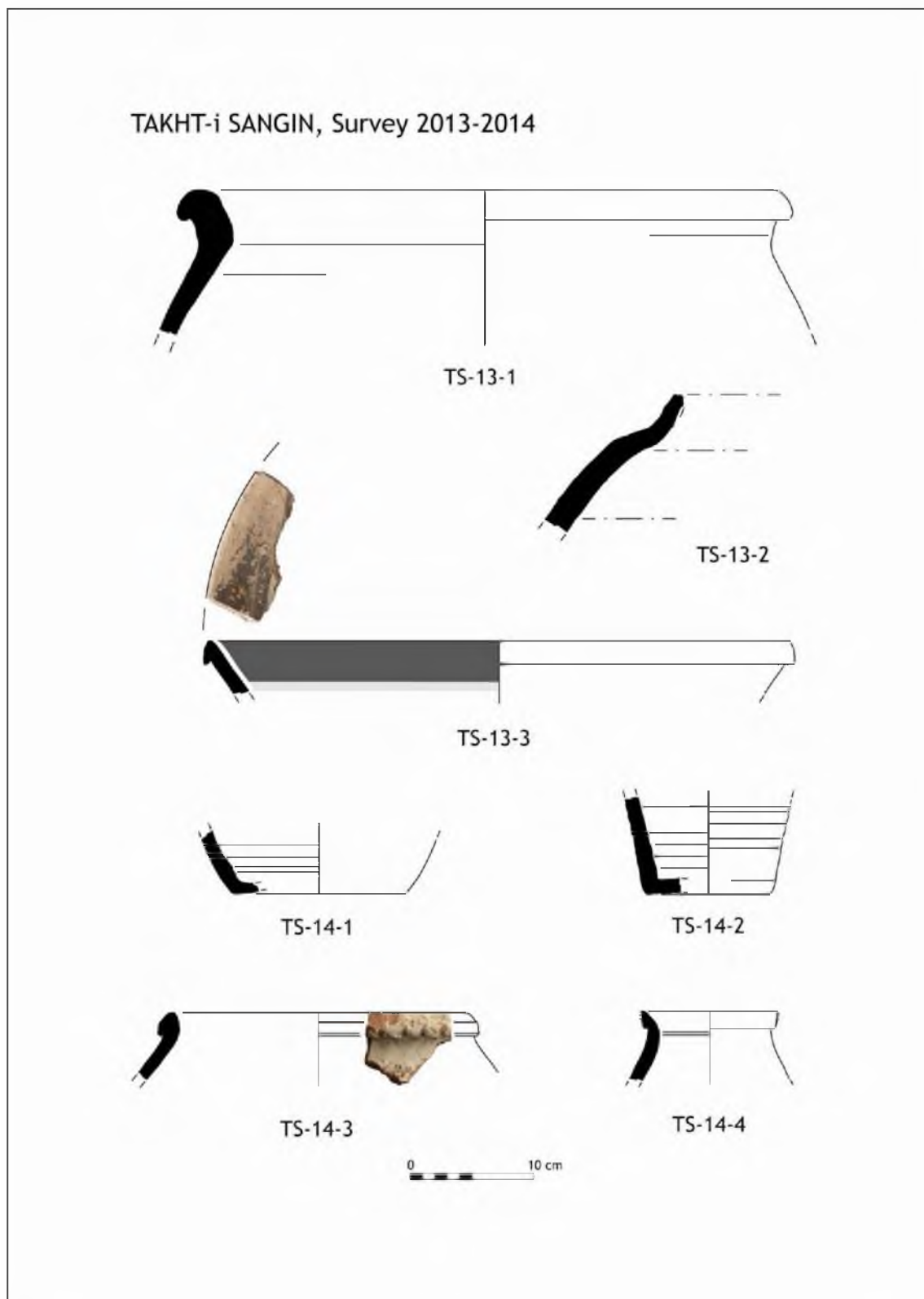


Рис. 8: Фрагменты керамики (подъемный материал), прорисовка карандашом – П.-М. Блан, оцифровка – Р. Антониос © MAFTTiS-MAFAC.





Рис. 9: Раскоп F1 в конце кампании 2014 г., вид на запад © МАФАС.

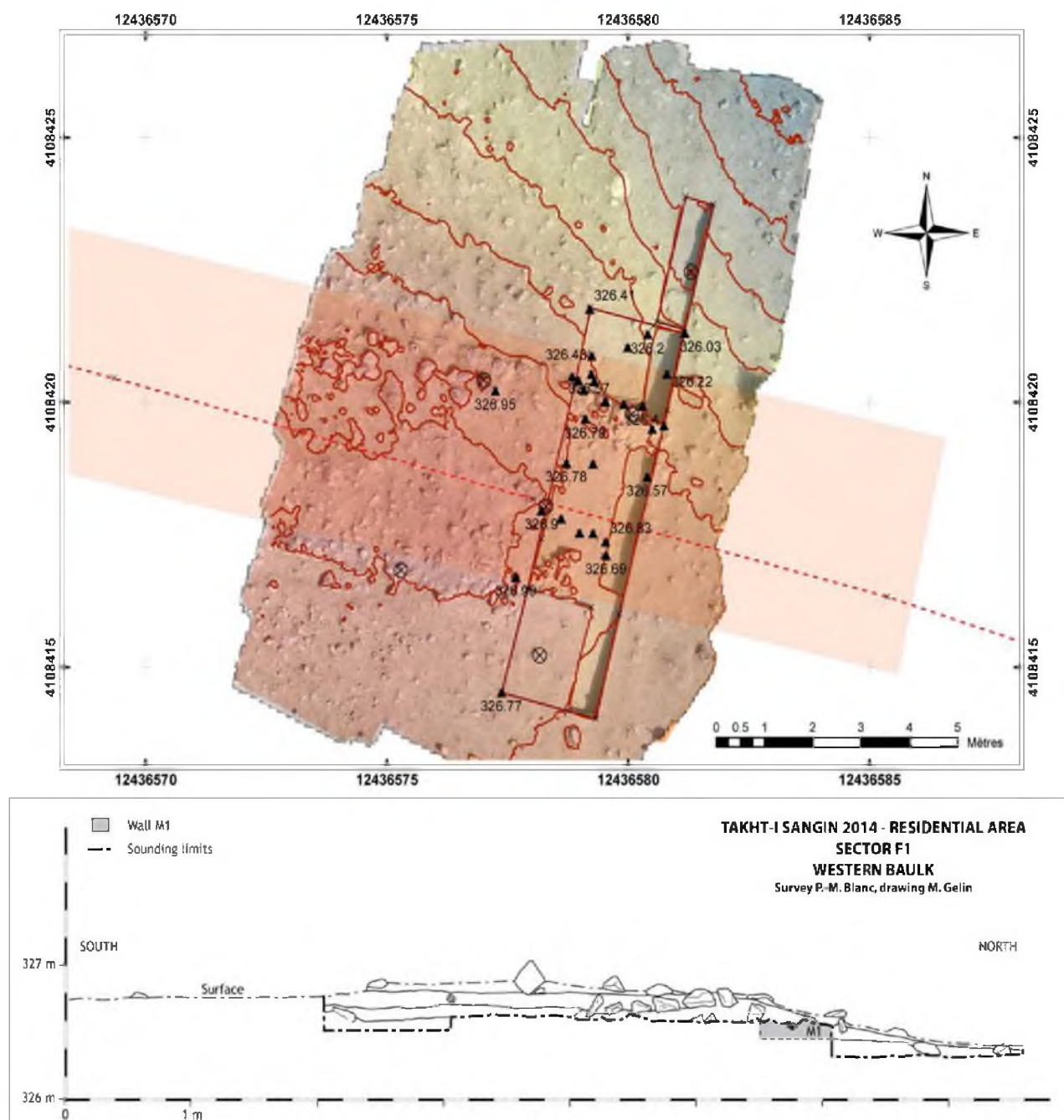


Рис. 10: Раскоп F1: Вверху: план, Р. Швердтнер © МАФАС; внизу: западная часть, рисунок карандашом – П.-М. Блан, оцифровка – М. Желен © МАФАС.

TAKHT-i SANGIN, Fieldwork F1, 2014

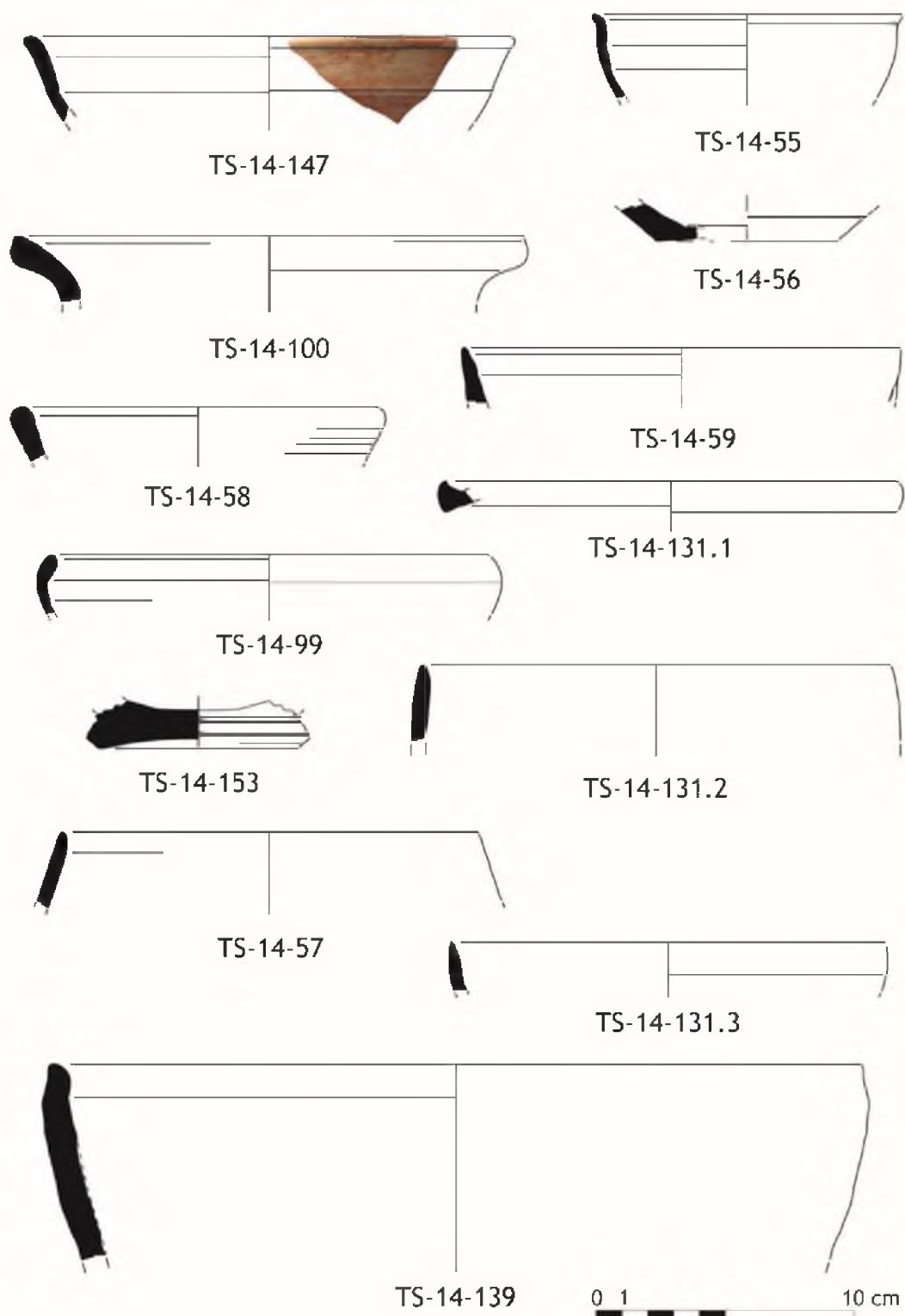


Рис. 11: Раскоп F1: фрагменты керамики, прорисовка карандашом – П.-М. Блан, оцифровка – Р. Антониос © МАFTTiS-MAFAC.

TAKHT-i SANGIN, Metallic material, 2014



TS-14-160



TS-14-161



TS-14-162



Рис. 12: Предметы из металла: Раскоп F1: чешуйка от доспеха (?); с поверхности: две монеты. Оцифровка – Р. Антониос © МАФТТiS.



Рис. 13: Раскоп F2 в конце экспедиции 2014 г., вид на запад © МАФАС.

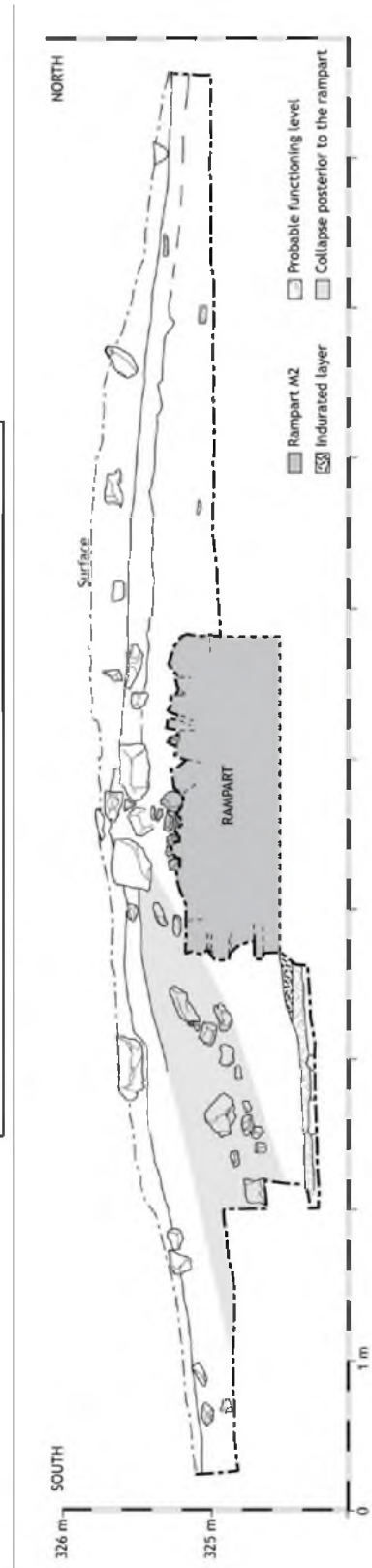
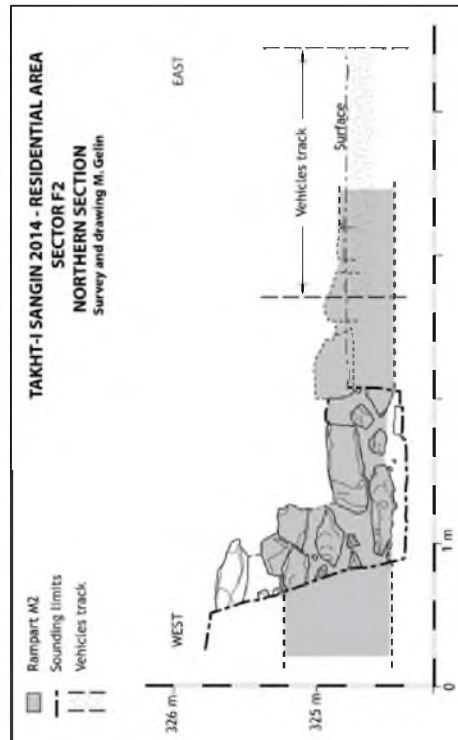
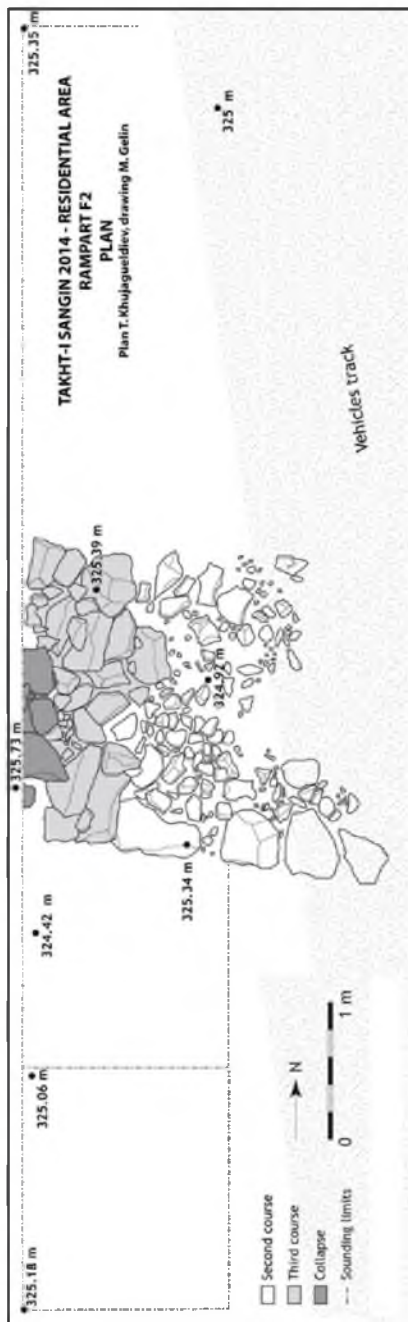


Рис. 14: Раскоп F2: Вверху: план, рисунок карандашом – Т. Худжагелдиев, оцифровка – М. Желен; в середине: северная часть, рисунок карандашом и оцифровка – М. Желен; внизу: западная часть, рисунок карандашом и оцифровка – М. Желен  
© MAFAC.

TAKHT-i SANGIN, Fieldwork F2, 2014

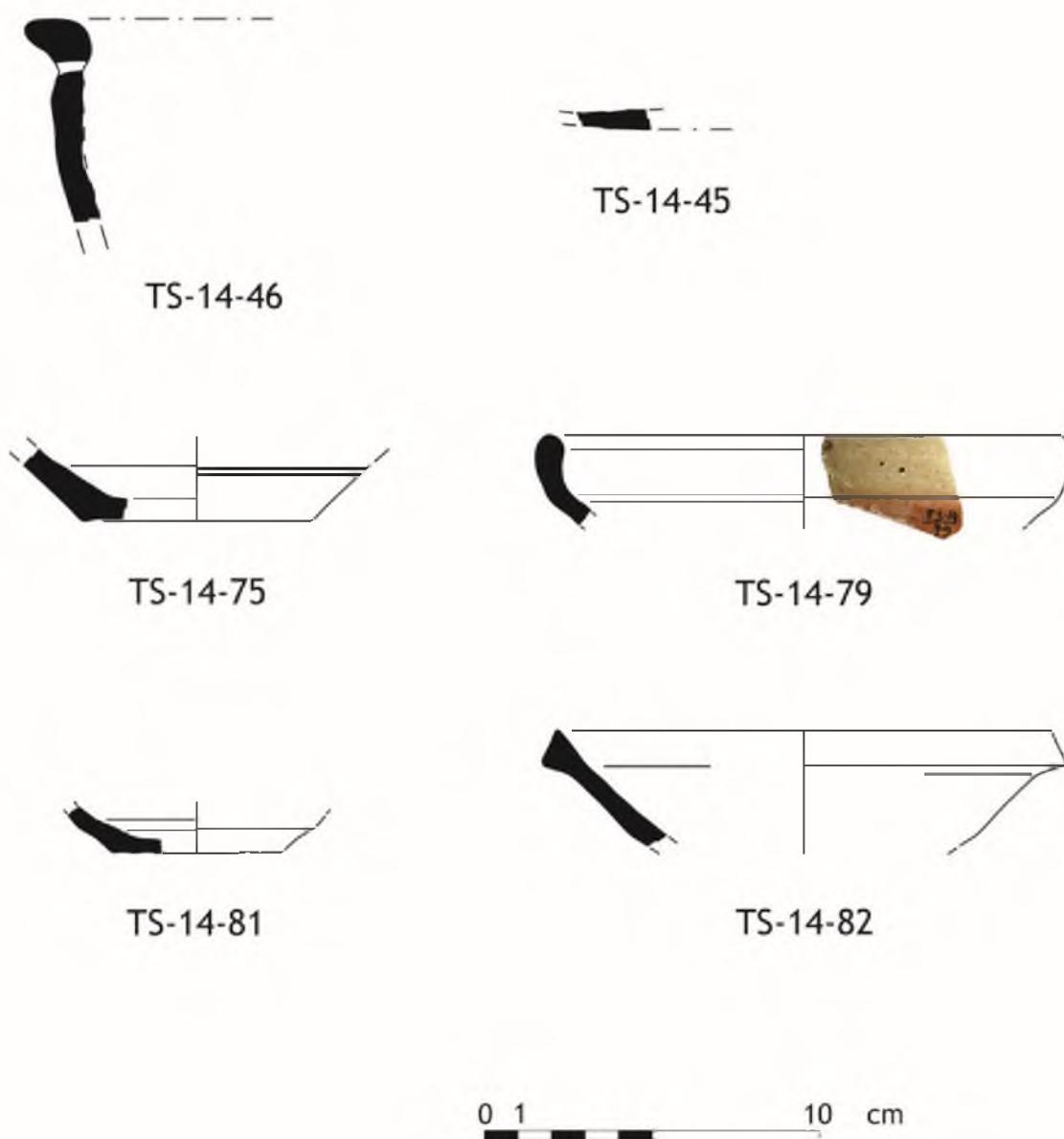


Рис. 15: Раскоп F2, фрагменты керамики, прорисовка карандашом – П.-М. Блан, оцифровка – Р. Антониос © МАFTTiS-MAFAC.

**АРХЕОЛОГИЧЕСКИЕ РАБОТЫ  
В ТАДЖИКИСТАНЕ**

Выпуск XL

Редактор выпуска: *Г.Р. Каримова*

Технический редактор: *Г.Р. Каримова*

Компьютерная верстка: *Р. Шерали*

Сдано в печать 05.11.2019.  
49,0 п.л. Формат 60x84 1/8.  
Гарнитура Times New Roman.  
Тираж 200 экз.

Отпечатано в ООО «Хирадмандон»