



# Étude des relations inter-organisationnelles sur le terrain d'une stratégie régionale en bioéconomie

*5èmes journées de recherche PME et Territoires*

— 10 au 11 juin 2021, Université de Corse - Campus Mariani, Corte —

Marianne DUQUENNE

Doctorante, laboratoire GERiico (ULR 4073), Université de Lille

## OBJECTIF DE LA THÈSE

Évaluer la mise en œuvre (et la faisabilité) d'une politique nationale pour la **science ouverte** sur le terrain d'une stratégie régionale de recherche et développement en **bioéconomie** dans la région Hauts-de-France.

- Sciences de l'Information et de la Communication — **Section CNU 71**
- Contrat doctoral (3 ans) débuté en **octobre 2019**
- Thèse financée par le projet pilote **RECABIO — Ressources Catalyses et Bioéconomie**  
(I-SITE ULNE / ANR-16-IDEX-0004 ULNE)

# Contexte général

Qu'est ce que la bioéconomie ?

Qu'est ce que la science ouverte ?



# La bioéconomie en région Hauts-de-France

- Définition instable (Pahun *et al.*, 2018 : 14)
- Oscillement entre « *politique de soutien aux biotechnologies et politique intégrée de gestion des ressources naturelles* »  
(*Ibid.* 4)
- Nouveau paradigme **écoenvironnementale**
- Remplacer les ressources fossiles par la **biomasse**
- D'abord une stratégie nationale puis régionale (loi NOTRe)



Source : Portail de la bioéconomie des Hauts-de-France



Assises de la bioéconomie, 16 avril 2018 à Lille.

Source : Région Hauts-de-France



# Projets de recherche et développement en bioéconomie dans la région Hauts-de-France



Source : Portail de la bioéconomie des Hauts-de-France



Comment ces acteurs s'organisent pour communiquer et valoriser les résultats des projets R&D en bioéconomie ?



Comment l'information circule-elle entre les différentes catégories d'acteurs dans le cadre de ces projets ?



Quel rapport ont les acteurs avec l'information scientifique et technique (I.S.T.) ?



**Juillet 2018**

Lancement de la politique nationale en faveur de la science ouverte



**Avril 2018**

Lancement du *master plan* de la bioéconomie de la région Hauts-de-France

# La science ouverte

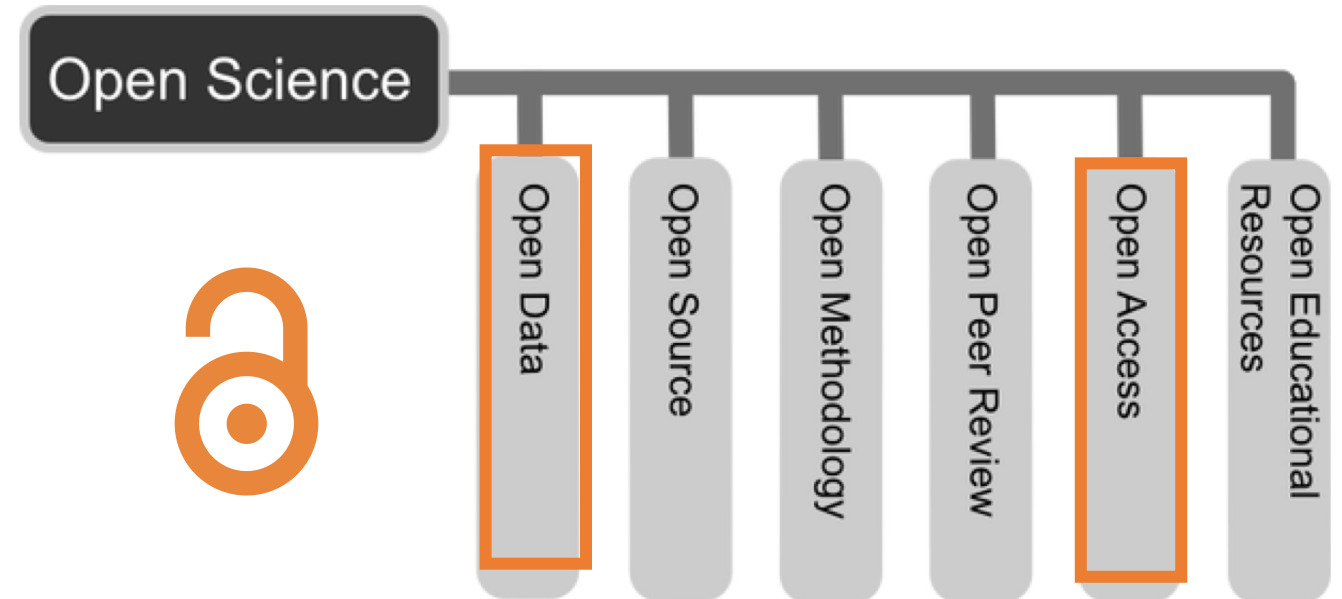
- Nouveau paradigme de la recherche
- Lancement du Plan National pour la science ouverte (juillet 2018)

- Intégrité et transparence de la recherche
- Accessibilité et réutilisation des résultats
- Valorisation et partenariat avec la « science citoyenne »



*Discours de Frédérique Vidal, 14 juillet 2018 à Lille.*

Source : Ministère de l'Enseignement Supérieur, de la Recherche et de l'Innovation



Source : Wikimedia Licence BY CC 3.0



# Problématique de la thèse

Comment le développement d'une stratégie régionale autour d'acteurs publics et privés de l'industrie, de l'agriculture et de la recherche met en œuvre les principes de la science ouverte ?



# Objectif de la communication



S'interroger sur la place de l'information scientifique et technique au sein des relations inter-organisationnelles sur le terrain d'une stratégie régionale en faveur de la bioéconomie dans la région Hauts-de-France.



- Présentation du corpus de la recherche
- Soulever les relations inter-organisationnelles qui existent dans le cadre des activités de recherche et développement en bioéconomie sur le territoire des Hauts-de-France
- Identifier les stratégies d'acteurs qui permettent le déploiement de la stratégie sur le territoire
- S'interroger sur la place de l'I.S.T. au sein des relations inter-organisationnelles

# Cadre conceptuel



# Théorie de l'Acteur-Réseau (ANT)



- Dégager les angles d'un réseau complexe ;
- Étudier la circulation des connaissances ;
- Formulation et traduction des problèmes.

*« Comprendre comment des connaissances scientifiques circulaient, en partant de l'idée très simple que c'est au moment de la formulation des problèmes, quels qu'en soient leurs contenus, que se dessinent les espaces de circulation : opération de traduction et de mise en réseau des problèmes »*

(Callon, 1974)



# Méthodes

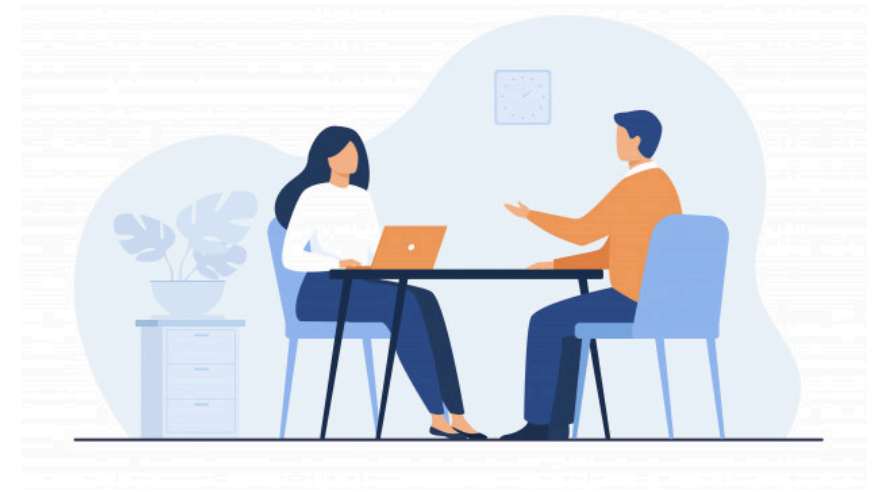


# Diagnostic des activités de recherche et développement en bioéconomie sur le territoire des Hauts-de-France

- Analyses sur Internet et dans les réseaux et médias sociaux, par une veille proactive, les acteurs et les projets en recherche et développement en bioéconomie
- Outil d'aide à la décision pour recenser les projets
- Instanciation des données dans un tableur, puis dans une base de données relationnelle

« L'entretien est l'outil de prédilection de la phase exploratoire d'une enquête dans la mesure où [...] il est lui-même un processus exploratoire »

(Blanchet et Gotman, 1992 : 39)



# Présentation du corpus de la recherche



- Plus de 400 acteurs identifiés comme étant impliqués dans la bioéconomie ou l'un de ces piliers (*food-feed, bioénergie, matériaux biosourcés, biomolécules, etc.*)
- Plus de 130 projets en R&D recensés impliquant des laboratoires de recherche, des industriels, des exploitants agricoles, des acteurs publics de l'administration, etc.
- 6 entretiens exploratoires réalisés auprès de porteurs de projet

# Données existantes

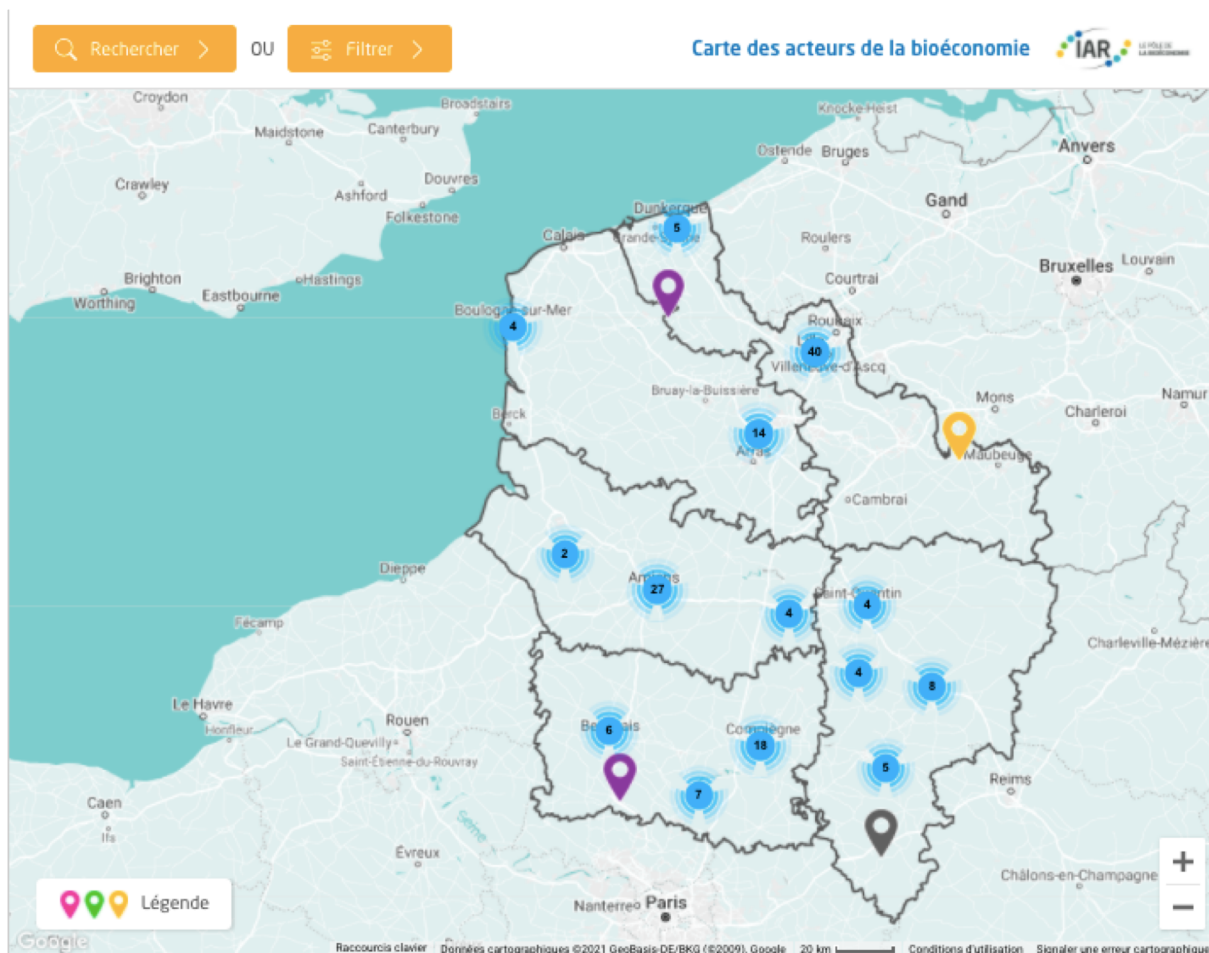


Fig. 1 Cartographie des acteurs de la bioéconomie (IAR)

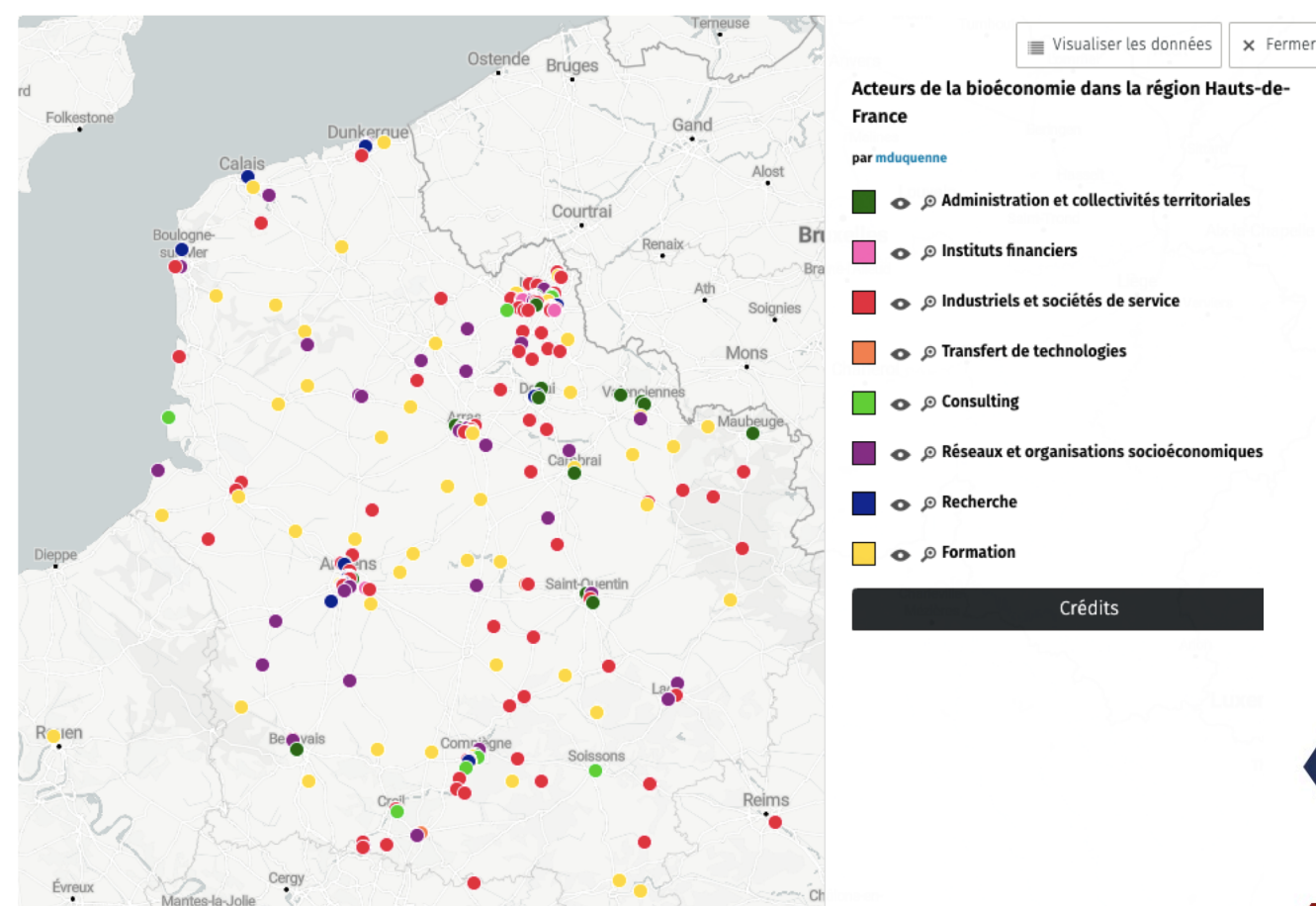


Fig. 2 Légende typographique des acteurs (IAR)



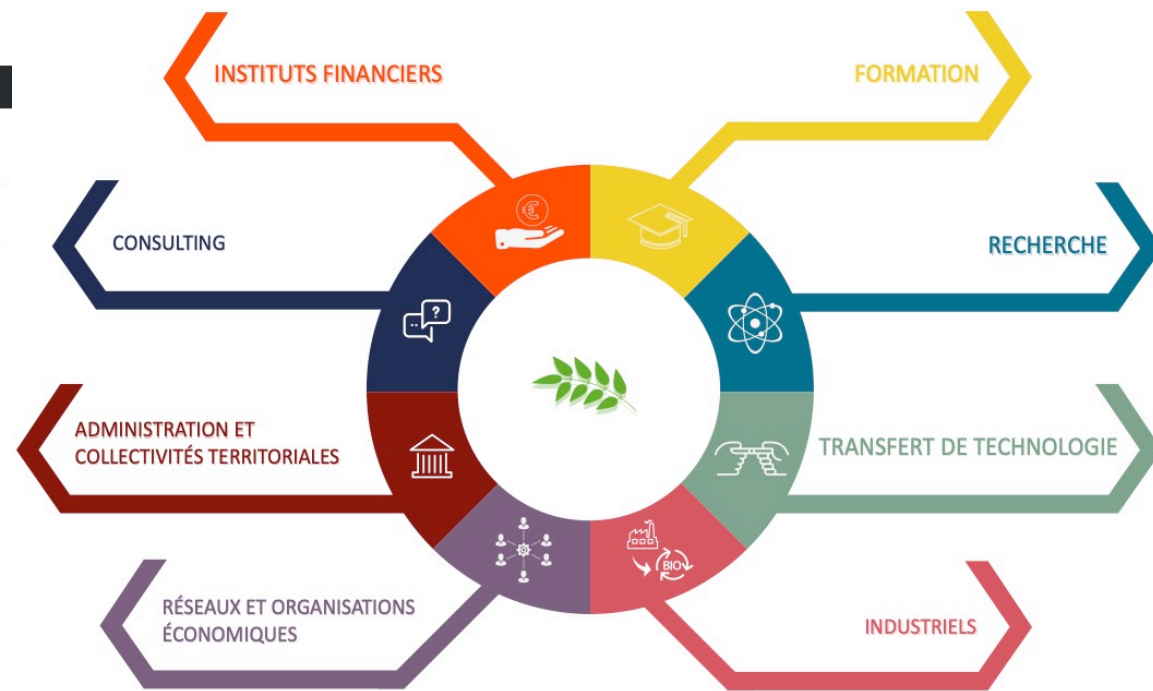
# Résultats





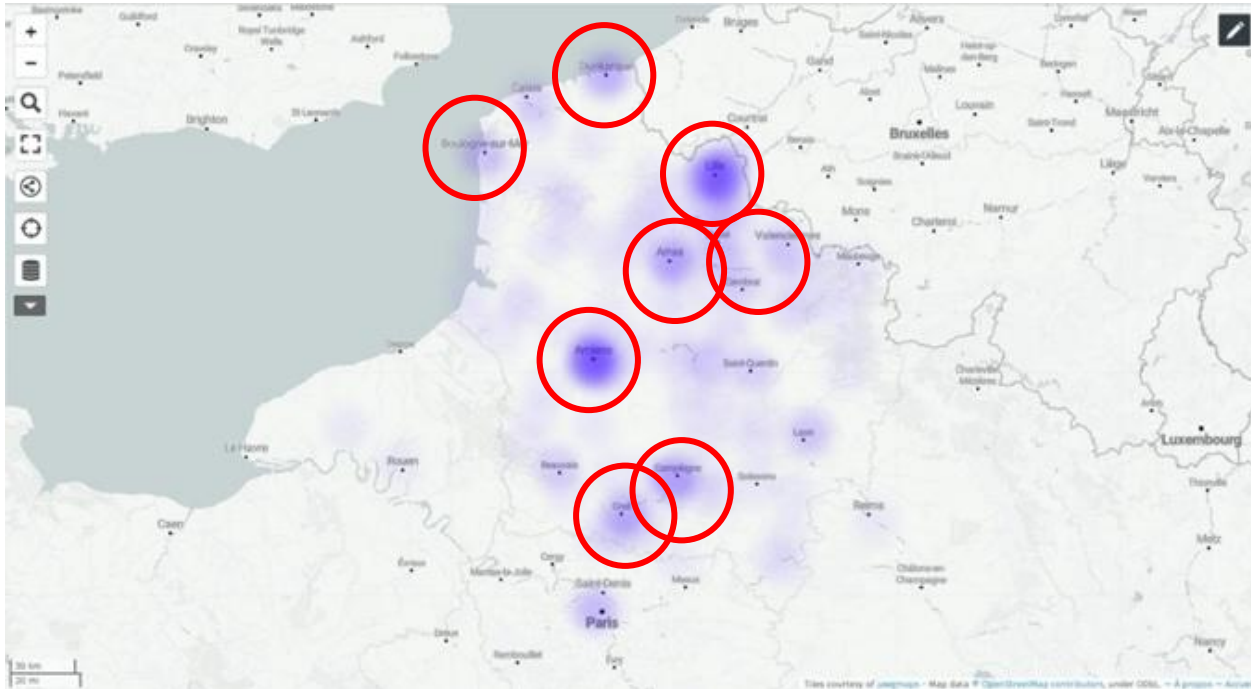
**Fig.3** Cartographie topographique des acteurs de la bioéconomie (Umap)

« C'est un outil rationnel et efficace qui utilise les propriétés visuelles pour optimiser la représentation des phénomènes »  
 (Zanin et Lambert, 2012)



**Fig.4** Typologie des acteurs de la bioéconomie en Hauts-de-France

# Répartition des acteurs sur le territoire



**Fig.5** Représentation thermique de la répartition des acteurs de la bioéconomie sur la région Hauts-de-France (Umap)

- Concentration des acteurs autour des grandes villes

*Phénomène de métropolisation*

*« La proximité géographique entre science, technologie, industrie et finance contribue à l'émergence d'innovations. Les interactions sont organisées par le jeu combiné des acteurs privés et des institutions publiques »*

(Uzunidis, 2010 : 13)

**Comment saisir les relations**

**inter-organisationnelles sur le**

**terrain de cette recherche ?**

Étude des projets en recherche et développement dans le domaine de la bioéconomie sur la région Hauts-de-France



# Données recueillies autour des projets R&D

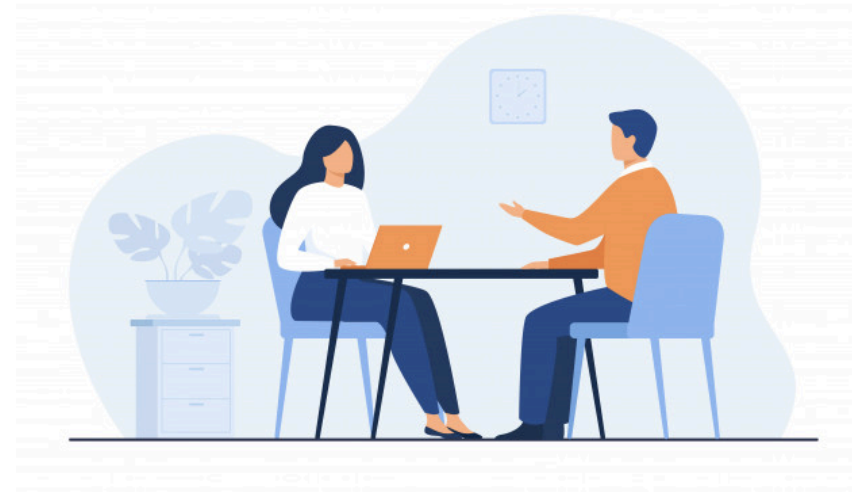
- Type de projet (AAP, programme, etc.)
- Acteurs partenaires et coordinateurs
- Niveau de collaboration
- Description du projet
- Lien hypertexte vers le projet
- Statut d'avancement
- Date de début
- Dispositif de financement
- Première analyse sur la diffusion des résultats des projets

**Début** : février 2021 — *en cours*

Le recensement est une étape itérative dans la recherche car les recherches sont en perpétuel évolution sur le terrain de la recherche.

# Résultats

- Analyse statistique des données qualitatives recueillies autour des projets R&D en bioéconomie
- Analyse des entretiens avec les porteurs de projet en bioéconomie



# Nombre de partenaires par projet

- Nombre moyen de partenaires par projet : 5
- Médiane : 4 partenaires
- **5.22 % (7)** des projets ont un seul partenaire
- **50% (67)** des projets ont entre 3 et 5 partenaires.

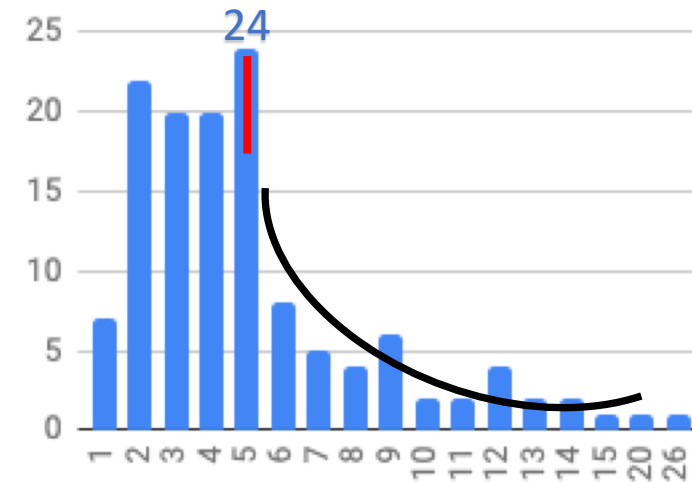


Fig. 6 Nombre de partenaires par projet (N=134)

## « Quel est l'intérêt de travailler en collaboration dans un projet R&D ? »

« Autour d'une même question qui interroge plusieurs acteurs, l'idée c'est de **mutualiser la force de ces différents acteurs** au sein d'un projet et d'aller chercher la recherche et voir ce qu'elle peut nous apporter »

**Plateforme de conduite de projets de transfert à l'interface entre la recherche agronomique et le développement agricole**

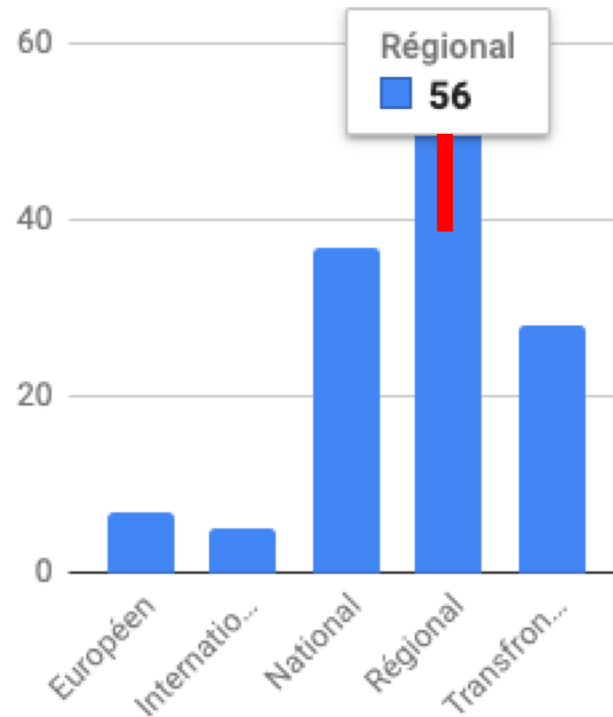
« On est en train de monter une chaire industrielle qui regroupe plusieurs acteurs de l'industrie, des producteurs de co-produit ou de déchets, des personnes universitaires etc. pour avoir une **force industrielle** et une **force de recherche** autour des sujets co-produits etc. »

**Industriel dans la valorisation des déchets**

« Dans **90% des cas** si je n'exagère pas il y a une **obligation d'avoir un partenaire académique** ils ont plus de moyens, ils ont plus de temps de faire la recherche **fondamentale** par contre si c'est un projet où on est plus avancée dans la partie recherche et développement là on passe sur des partenaires industriels sur d'autres types de partenaires que des partenaires académiques donc **cela dépend du degré de maturité du projet** »

**Association dans la filière Bâtiment**

# Géographie des liens de collaboration au sein des projets R&D en bioéconomie sur la région Hauts-de-France



**Fig. 7** Collaborations entre partenaires de projet en bioéconomie (N=134)

<b>International</b>	Au moins un partenaire en dehors de l'UE
<b>Européen</b>	Au moins un partenaire en UE
<b>Transfrontalier</b>	Au moins un partenaire en UE frontalier
<b>National</b>	Au moins un partenaire en dehors de la région Hauts-de-France
<b>Régional</b>	Uniquement des partenaires de la région Hauts-de-France

**Tab. 1** Niveaux des liens de collaborations en fonction de la géographie

**41 %** projets sont issus de collaborations régionales.

**27 %** projets sont des collaborations avec au moins un acteur en dehors de la région HDF

Seulement **3,7 %** des projets forment des collaborations à l'internationale.

## Lien entre les acteurs et le territoire (1/2)

*« On estime que sur un territoire on a un métier de proximité et sur un territoire le mieux c'est finalement que la personne est son identité et finalement **l'identité du territoire** »*

**Industriel dans la valorisation des déchets**

*« On travaille plutôt pour [...] faciliter **l'ancrage des projets sur le territoire** et s'assurer de leur durabilité d'un point de vue économique déjà et puis de leur durabilité également **environnementale** »*

**Plateforme de conduite de projets de transfert à l'interface entre la recherche agronomique et le développement agricole**



## Lien entre les acteurs et le territoire (2/2)

« [La région Hauts-de-France] est un terrain quelque part **fertile au développement de la bioéconomie** ça n'a été approprié que récemment mais le fait de pouvoir **associer justement l'industrie le monde industriel avec le monde agricole** est tout simplement pour moi une **source de développement économique qui est énorme** »

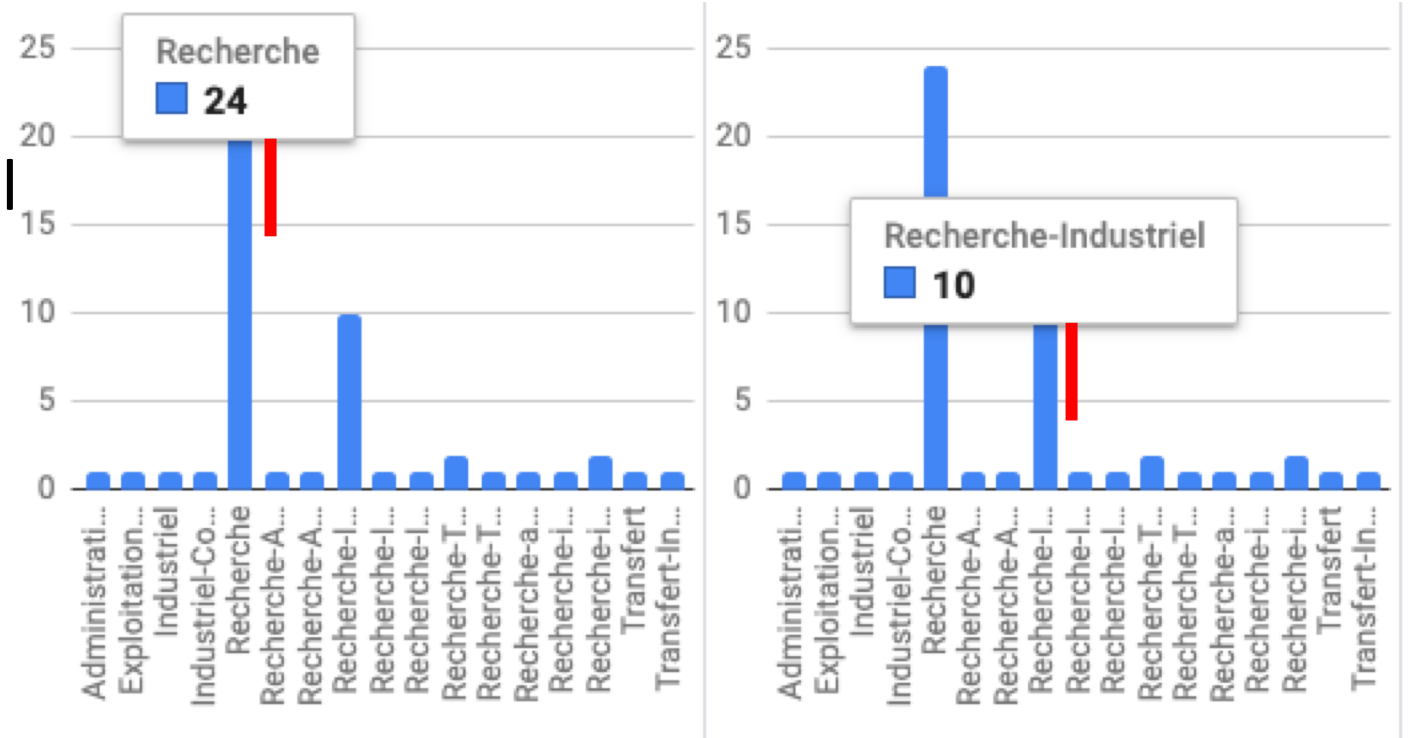
**Établissement public à caractère administratif**

« On est en contact avec un industriel qui est Roquette un des grands industriels du domaine du biosourcé qui est **implanté pas très loin** de Béthune c'est l'avantage de travailler avec un **industriel du secteur du territoire et ça va dans le sens de la bioéconomie** »

**Chercheur**

# Relations inter-organisationnelle au sein des projets régionaux

- Projets avec un ancrage régional (N=56)
- **43 % (24)** des projets sont menés par des acteurs de la recherche
- **18 % (10)** projets menés en collaboration entre des entreprises et des chercheurs.



**Fig. 8 et 9** Part des relations inter-organisationnelles dans le cadre de collaboration régionale sur le territoire des Hauts-de-France (N=56)

# La place de l'I.S.T dans les relations inter-organisationnelles

## Intérêts divergents à la diffusion l'I.S.T.

« Finalement, comme on nage tous au sein d'un consortium, qu'est ce qu'on donne à manger à l'autre, **qu'est ce qui peut être diffusé** ? Et c'est vraiment quelque chose qui n'est pas évident d'une certaine manière mais qui est vraiment intéressant à regarder »

**Industriel**

« Avec les quelques industriels avec qui j'ai pu travailler c'était souvent ça c'était des censures mais en même temps je les comprends c'est normal parce que ça fait partie aussi de leur propriété »

**Chercheur**

## Traduction de l'I.S.T.

« Il y a aussi le **travail de traduction** en quelque sorte du cahier de charges techniques en cahiers de charge fonctionnel c'est-à-dire de voir avec les acteurs de la recherche leurs besoins et de les transmettre dans le milieu industriel »

**Établissement public à caractère administratif**

« Notre cœur de métier en fait d'**assurer cette transmission de l'information** et de pouvoir **faire une traduction**, une adaptation »

**Plateforme de conduite de projets de transfert à l'interface entre la recherche agronomique et le développement agricole**

# Discussion — Conclusion

- Processus d'**innovation de proximité entre les acteurs** dans le déploiement de la stratégie régionale en bioéconomie sur le territoire des Hauts-de-France.
- L'étape de **la traduction** est **nécessaire** pour **construire** les intérêts communs d'une **relation inter-organisationnelle**.
- Les relations inter-organisationnelles permettent **d'accéder à des ressources** (économique, scientifique, matière première) et de **développer des forces** au sein des projets en R&D.
- L'I.S.T comme **vecteur de tension** au sein des relations inter-organisationnelles.

# Bibliographie

Callon, M. (1974-1975), « L'opération de traduction comme relation symbolique », *Incidence des rapports sociaux sur le développement scientifique et technique*, Maison des Sciences de l'homme, Paris.

Edmond, M., Picard, D. (2000). L'approche systémique des organisations. *Communication et langages*, 125(1), 56-72.  
<https://doi.org/10.3406/colan.2000.3024>

LOI n° 2015-991 du 7 août 2015 portant nouvelle organisation territoriale de la République, Legifrance [en ligne]. 7 août 2015. Mis à jour le 01 janvier 2021. [Consulté le 24 février 2021]. Disponible à l'adresse suivante :  
<https://www.legifrance.gouv.fr/loda/id/JORFTEXT000030985460/>

Mericskay, B. (2011). Les Sig et la cartographie à l'ère du géoweb. *Espace géographique*, 40(2), 142.  
<https://doi.org/10.3917/eg.402.0142>

Pahun, J., Fouilleux, E. & Daviron, B. (2018). De quoi la bioéconomie est-elle le nom ? Genèse d'un nouveau référentiel d'action publique. *Natures Sciences Sociétés*, 1(1), 3-16. <https://doi-org.ressources-electroniques.univ-lille.fr/10.1051/nss/2018020>

Uzunidis, D. (2010). Innovation et Proximité: Entreprises, Entrepreneurs et Milieux Innovateurs. *La Revue des Sciences de Gestion*, 1(1), 13-22. <https://doi.org/10.3917/rsg.241.0013>

Walsh, I. & Renaud, A. (2010). La théorie de la traduction revisitée ou la conduite du changement traduit. Application à un cas de fusion-acquisition nécessitant un changement de Système d'Information. *Management & Avenir*, 9(9), 283-302.  
<https://doi.org/10.3917/mav.039.0283>

Zanin, C., et Lambert, N. (2012). La multireprésentation cartographie. Exemple de l'Atlas interactif des régions européennes. *Comité Français de Cartographie*, 213, 39-64. <http://www.lecfc.fr/new/articles/213-article-5.pdf>

# Sitographie

Etalab. Le plan d'action national. Mars 2017. <https://www.etalab.gouv.fr/plan-daction-national> (consulté le 9 mars 2021)

Hauts de France. Assises de la bioéconomie : première propositions des acteurs de la filière. Mis à jour en avril 2018. <https://www.hautsdefrance.fr/assises-de-la-bioeconomie-premieres-propositions-des-acteurs-de-la-filiere/> (consulté le 9 mars 2021)

Isite Université Lille Nord Europe. *Programme Gradué « Science pour une planète en mutation »*. s.d. <http://www.isite-ulne.fr/index.php/fr/programme-graduate-science-pour-une-planete-en-mutation/> (consulté le 9 mars 2021)

Ministère de l'Enseignement supérieur, de la recherche et de l'innovation. Comité pour la science ouverte. s.d. <https://www.ouvrirlascience.fr/> (consulté le 9 mars 2021)

Crédits des illustrations

Illustrations-vecteur créé par pch.vector, rawpixel - fr.freepik.com



Merci pour votre attention.

