



HAL
open science

Aspects de l'espace intérieur de l'oppidum de La Cheppe (Marne)

Hervé Bocquillon, Marion Saurel, Patrice Méniel

► **To cite this version:**

Hervé Bocquillon, Marion Saurel, Patrice Méniel. Aspects de l'espace intérieur de l'oppidum de La Cheppe (Marne). Fabien Delrieu; Clément Féliu; Philippe Gruat; Marie-Caroline Kurzaj; Élise Nectoux. Les espaces fortifiés à l'âge du Fer en Europe. Actes du 43e colloque international de l'Association française pour l'étude de l'âge du Fer (Le Puy-en-Velay, 30 mai-1er juin 2019), Collection AFEAF (3), AFEAF, pp.241-246, 2021, 978-2-9567407-2-8. hal-03258941

HAL Id: hal-03258941

<https://hal.science/hal-03258941v1>

Submitted on 14 Jun 2021

HAL is a multi-disciplinary open access archive for the deposit and dissemination of scientific research documents, whether they are published or not. The documents may come from teaching and research institutions in France or abroad, or from public or private research centers.

L'archive ouverte pluridisciplinaire **HAL**, est destinée au dépôt et à la diffusion de documents scientifiques de niveau recherche, publiés ou non, émanant des établissements d'enseignement et de recherche français ou étrangers, des laboratoires publics ou privés.



Distributed under a Creative Commons Attribution - NonCommercial - NoDerivatives 4.0
International License

Aspects de l'espace intérieur de l'*oppidum* de La Cheppe (Marne)

Hervé Bocquillon, Marion Saurel, Patrice Méniel

Depuis 2009, l'*oppidum* de La Cheppe, *Camp d'Attila* (Marne), situé au cœur de la plaine crayeuse de Champagne fait l'objet d'un projet de recherche comportant une prospection inventaire, des sondages et fouilles en 2015, 2016 et 2018, des prospections géophysiques en 2017 (Defert dans Bocquillon *et al.* 2017) et un lidar en 2019 (Bocquillon *et al.* 2017-2019). Ces travaux permettent peu à peu de renouveler les données concernant un site surtout connu jusqu'à présent au travers d'une documentation ancienne (Chossenot 2016).

Implanté dans un méandre de la Noblette, affluent de la Vesle, le site est matérialisé par une levée de terre conservée sur plusieurs mètres de hauteur délimitant un espace d'une vingtaine d'hectares. D'après le faciès monétaire proche de celui de l'*oppidum* de Saint-Thomas (Aisne), cette enceinte a été occupée de la fin du II^e siècle av. n. è. jusqu'aux environs de la guerre des Gaules (Delestrée 1996 ; Bocquillon *et al.* 2013).

Le propos est ici centré sur quelques données nouvelles permettant une meilleure appréhension de l'espace intérieur de l'enceinte, à la fois dans sa dimension historique et quant à l'organisation de la ville gauloise initiale.

Impact des occupations postérieures à l'époque gauloise

Après la fin de la période gauloise, le site du *Camp d'Attila* paraît n'avoir connu que quelques événements majeurs. L'aménagement implanté sur la partie sud-ouest du rempart correspondrait à une motte castrale (fig. 1, 2). Bien que non mentionnée dans les textes anciens relatifs à La Cheppe et non assurément datée, elle a été réalisée en utilisant les matériaux du rempart. L'éventuel impact de cette occupation médiévale sur l'aire interne de l'agglomération de La Tène D ne peut être évalué et les prospections n'ont guère livré de mobilier pour cette période. À l'époque de Napoléon III, des fouilles se sont concentrées sur une large bande orientée nord-sud au cœur de l'*oppidum* (Létaudin 1869) ; cela semble confirmé par la concentration des monnaies découvertes en prospection (zone de déblais ?) (fig. 1). Une limite potentielle de ces fouilles anciennes a été mise en évidence en 2018 sous

la forme de grands creusements anciennement fouillés et des grandes structures apparemment non touchées (fig. 3). Enfin, pendant la Première Guerre mondiale, l'*oppidum* a été occupé par un camp d'artillerie. Les prospections récentes témoignent de larges zones impactées (éclats d'obus et mobiliers) et le sondage à l'extrémité ouest en 2015 a révélé de grandes fosses contenant du matériel militaire (fig. 1). Les photographies aériennes du site permettent cependant de supposer que la préservation des traces de l'époque gauloise dans l'espace intérieur de l'*oppidum* est globalement correcte si l'on excepte la question de l'arasement (fig. 4). Les fouilles vont dans le même sens, mais elles ont été réalisées sur une surface encore trop restreinte – 1 495 m² de surface décapée – pour offrir un témoignage significatif.

Trame urbaine et circulation dans l'espace de l'*oppidum*

Bien des questions subsistent quant au nombre et à la localisation des portes aménagées initialement dans le rempart. Il présente aujourd'hui six ouvertures et si les deux ouvertures situées au sud-ouest apparaissent liées à l'implantation de la motte, les quatre autres points d'accès – dont l'ouverture au nord qui pourrait évoquer une porte à ailes rentrantes – prêtent à discussion.

Un chemin, large d'environ 2,50 m, a été reconnu en 2018 (fig. 3). Il s'inscrit dans la trame orthogonale orientée nord/nord-ouest - sud/sud-est, mise en évidence par l'analyse des données cadastrales et des photographies aériennes (Lambot, dans Bocquillon *et al.* 2017). Le parcellaire ancien garde en effet le souvenir de cette structuration initiale et un chemin change d'orientation pour passer dans l'axe de la porte occidentale (fig. 1). Au-delà de la porte, son tracé sinueux renverrait à des modifications d'époque moderne (Létaudin 1869, p. 29).

Dans l'espace fouillé en 2016 et 2018, les unités architecturales et les grandes structures s'inscrivent dans cette trame globale et l'orientation des cinq fosses allongées, est quasi semblable. Par ailleurs, on observe le regroupement d'entités de fonctions similaires. Ainsi, si l'on considère le secteur au sud du chemin, les traces de constructions d'une certaine envergure se

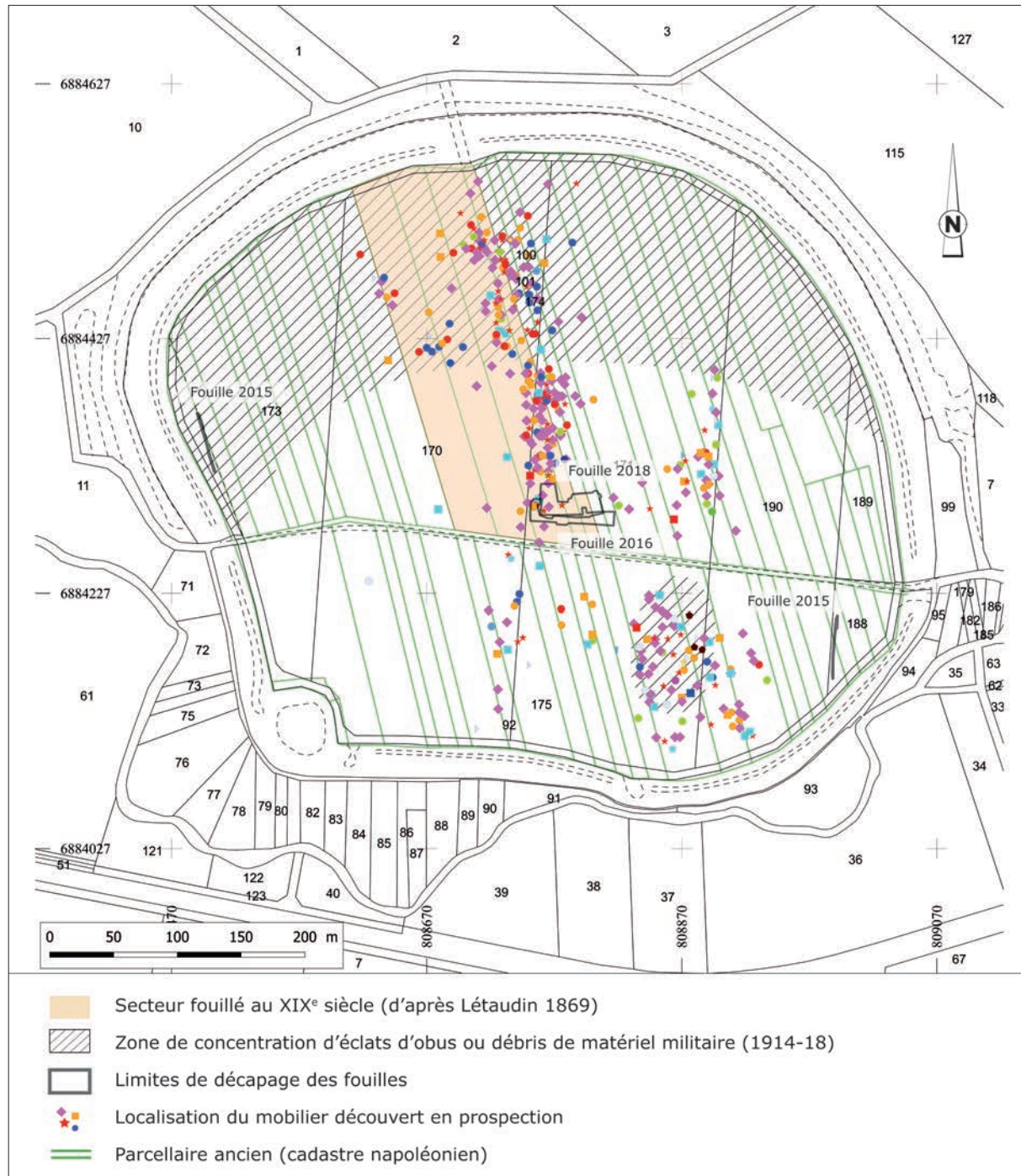


Fig. 1. La Cheppe *Camp d'Attila* (Marne). Emplacement des zones fouillées et des concentrations de mobiliers de 1914-18 et localisation des mobiliers découverts en prospection sur le plan cadastral (H. Bocquillon).

concentrent vers l'est, les fosses, fosses/silos et caves, dans la partie médiane, et les puits, vers l'ouest. On retrouve ainsi les composantes reconnues entre autres dans les « unités d'habitation » de l'*oppidum* de Condé-sur-Suippe (Aisne ; Pion 1996).

Fonction des espaces et des fosses allongées

La fenêtre ouverte sur l'espace central a confirmé une occupation dense avec au moins un espace de fabrication/réparation

lié au métal (Pieters dans Bocquillon *et al.* 2017) et des activités de boucherie et charcuterie. Le sondage ouest a livré un moule pour la fabrication de rouelles. À l'opposé, le sondage sud-est a touché une grande fosse suggérant de l'extraction de graviers de craie à une date incertaine (dès l'époque gauloise pour les matériaux de construction ?).

Des fosses en tranchées, étroites et très profondes, rythment la partie médiane de l'aire interne (fig. 3, 4). Quatre d'entre elles ont été fouillées dont deux non ouvertes au XIX^e siècle. Ces grandes fosses, manifestement liées à des bâtiments, se trouvent

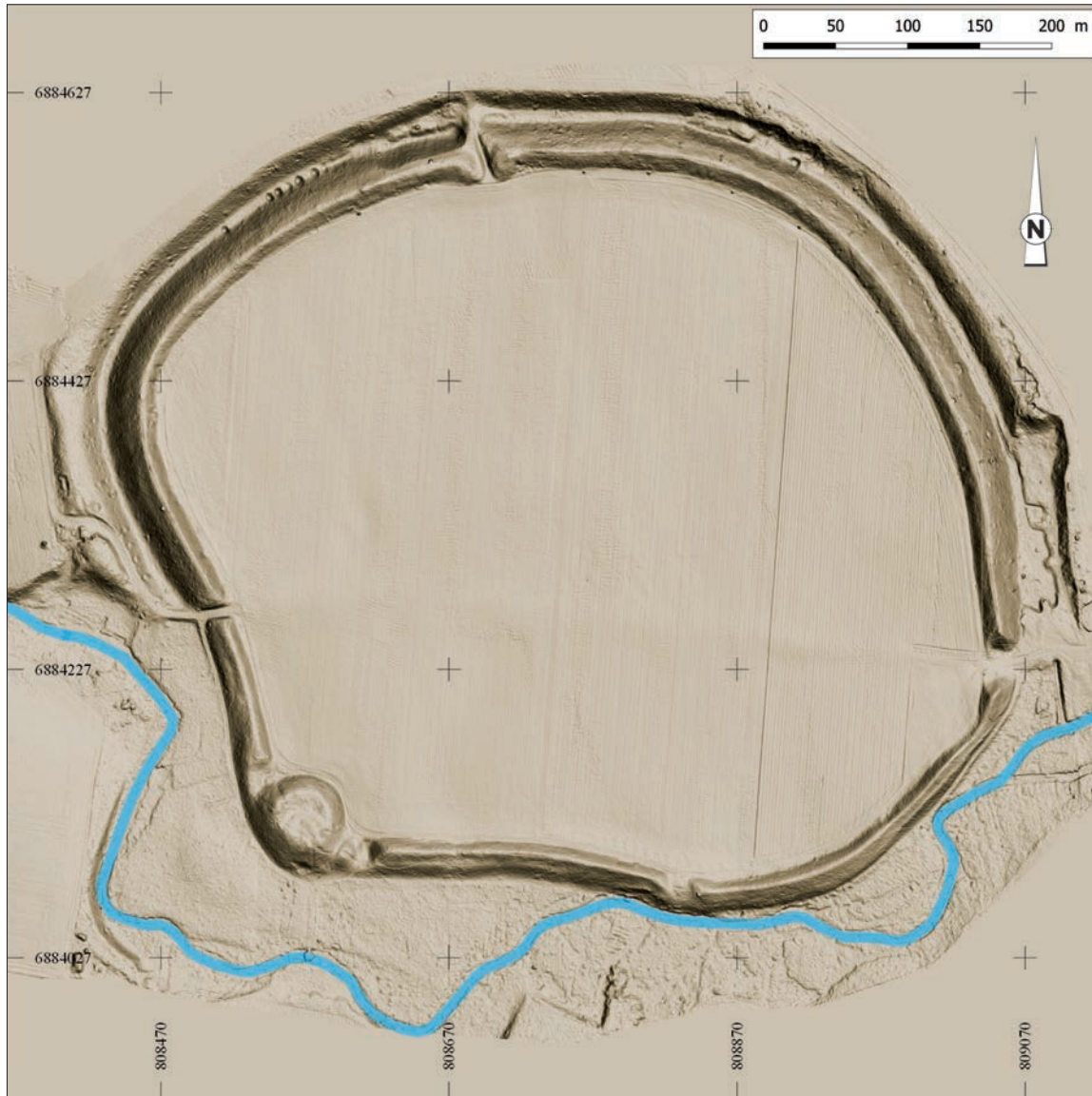


Fig. 2. La Cheppe *Camp d'Attila* (Marne). Lidar réalisé en 2019 (image I. Heitz/AIRd'ECO).

immédiatement à leurs abords ou parfois à l'intérieur. En outre, l'uniformité de ces fosses – longueur de 4,80 à 7 m, largeur de 0,75 à 1,07 m, profondeur de 0,65 à 1,70 m, parois quasi verticales – est remarquable, qu'elles soient simples ou « tripartites » (fig. 5). Leur grand nombre, d'après les clichés aériens, une certaine tendance à l'alignement et des remblayages avec de la craie font partie des paramètres à prendre en compte pour les interpréter (fig. 6). Si aucune trace n'assure la présence d'aménagement des parois, la faible lisibilité des comblements et une certaine instabilité du substrat incitent à la prudence. Ainsi, dans l'attente d'une étude plus approfondie et en l'absence de parallèles avérés, on gardera volontairement ouverte la question de l'interprétation fonctionnelle :

– fosses liées à la conservation au frais de certains matériaux ou denrées ? ;

– fosses liées à la gestion des eaux et/ou à des pratiques d'assainissement/d'hygiène en rapport avec un contexte urbain et les espaces de vie ?, certains déchets comme les coprolithes suggèrent la possibilité de fosses d'aisance/latrines, mais les résultats des analyses parasitologiques « semblent compatibles avec une utilisation comme fosse dépotoir, même si la fonction de latrines reste possible du fait des problèmes de taphonomie » (Dufour et Le Bailly, dans Bocquillon *et al.* 2019) ;

– fosses en relation avec la chaîne opératoire d'activités artisanales spécifiques ?, etc.

Le questionnement autour de ces grandes fosses allongées n'en est qu'à ses débuts, mais elles constituent assurément un élément clef pour la compréhension du fonctionnement et de la structuration de la ville gauloise.

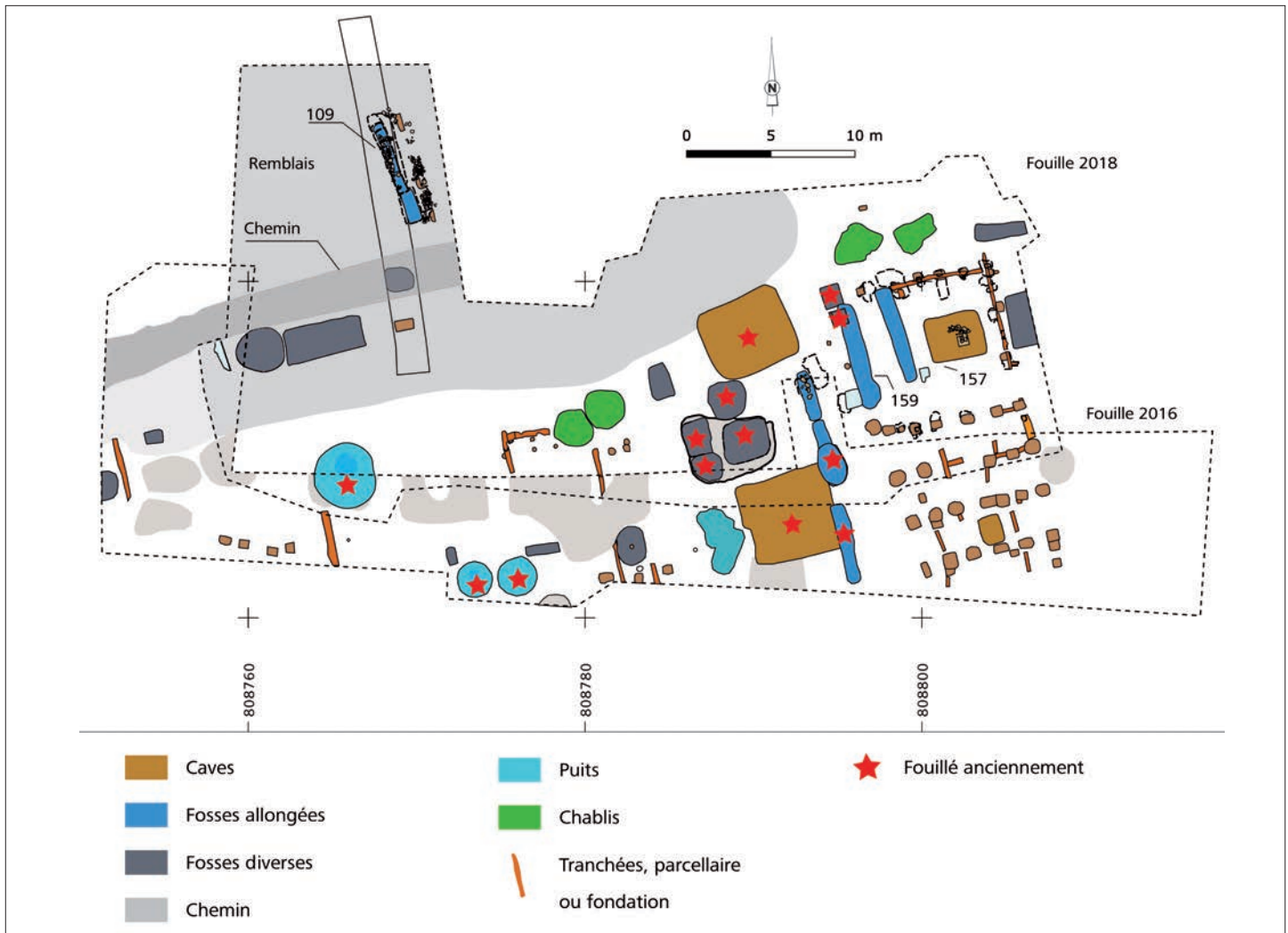


Fig. 3. Plan des vestiges mis au jour en 2016 et 2018 (H. Bocquillon, P. Méniel).

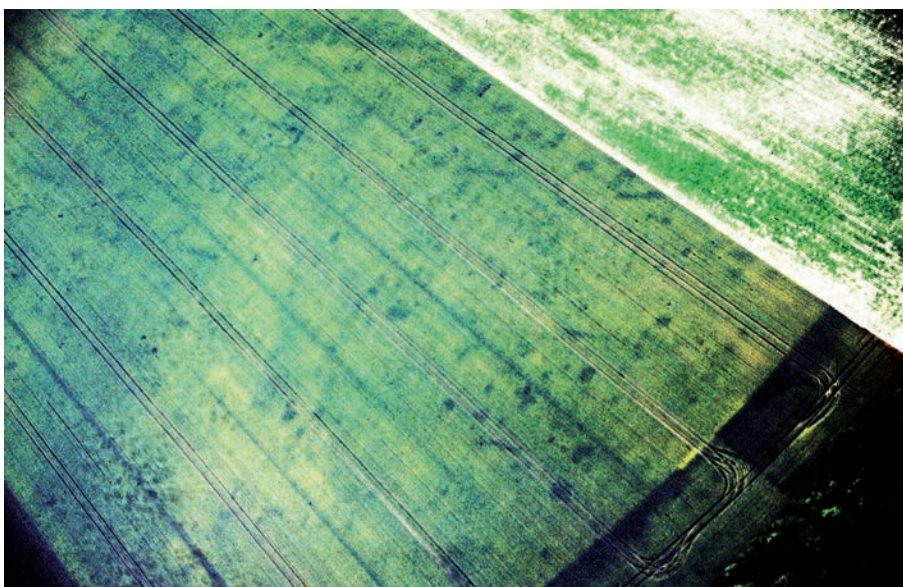


Fig. 4. Vue aérienne : les fosses allongées dans l'oppidum (cl. B. Lambot).



Fig. 6 (ci-contre). Coupe de la fosse allongée 159 (cl. J. Dolbois).

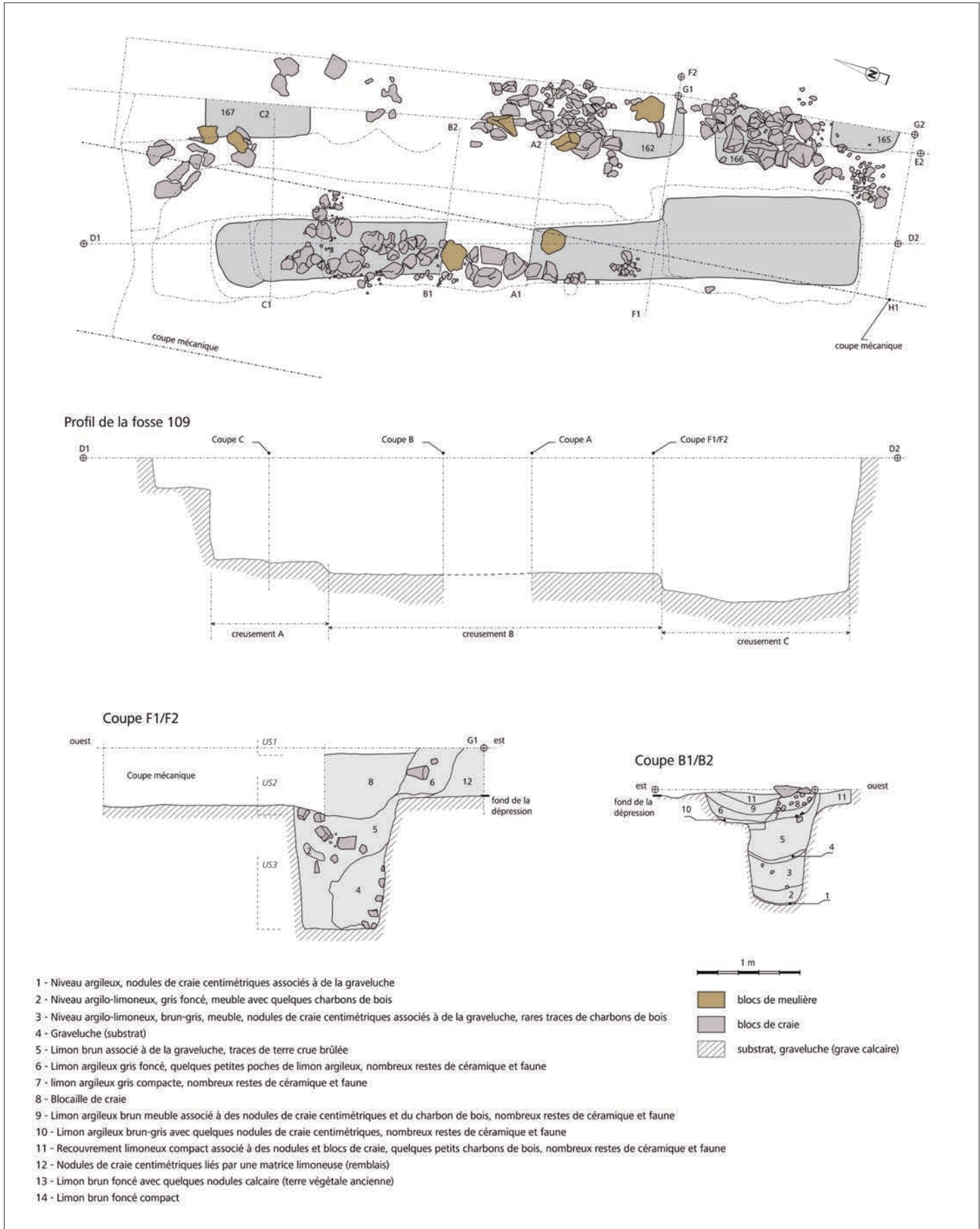


Fig. 5. Plan et coupes de la fosse 109 (dessin H. Bocquillon).

Bibliographie

- Bocquillon H., Gadaut A., Saurel M., 2013. *L'oppidum de la Cheppe « Camp d'Attila » 51*. Châlons-en-Champagne, SRA Champagne-Ardenne, 44 p.
- Bocquillon H., Saurel M., Méniel P., Defert B., Lambot B., Pieters M., Rolland J., Fronteau G., 2017. *L'oppidum de la Cheppe « Camp d'Attila » (51)*. Rapport 2017 : Sondage 2016 (suite des résultats) et prospection-inventaire 2017 (dont prospections géophysiques). Châlons-en-Champagne, SRA Champagne-Ardenne, 179 p.
- Bocquillon H., Saurel M., Méniel P., Daoulas G., Pieters M., Rolland J. et collab. 2019. *L'oppidum de la Cheppe « Camp d'Attila » 51*. Rapport 2018-2019 : La fouille 2018 ; La prospection inventaire 2019 dont la prospection LiDAR. Châlons-en-Champagne, SRA Champagne-Ardenne, 155 p.
- Chossenot M., 2016. *Inventaire général du patrimoine culturel, Grand Est, 2016 - La Cheppe, un oppidum gaulois : le Camp d'Attila, Marne - Parcours du patrimoine*. Lyon, Lieux dits, DL, 63 p.
- Delestree L.-P., 1996. *Monnayages et Peuples gaulois du nord-ouest*. Paris, éd. Errance et Claude Burgan-Maison Florange, 144 p.
- Létaudin P.-H., 1869. *Étude historique sur La Cheppe : le camp d'Attila et ses environs*. Châlons-sur-Marne, J.-L. Le Roy imprimeur-libraire, 137 p.
- Pion P., 1996. *Les habitats laténiens tardifs de la vallée de l'Aisne : Contribution à la périodisation de la fin du second âge du Fer en Gaule nord-orientale, La Tène C2 - Période augustéenne précoce, II^e-I^{er} s. av. J.-C.* Thèse de doctorat, Paris, Université Paris I Panthéon-Sorbonne, 6 vol.

Auteurs

Hervé Bocquillon, Inrap Grand Est, Saint-Martin-sur-le-Pré ; herve.bocquillon@inrap.fr

Marion Saurel, Inrap Grand Est, Saint-Martin-sur-le-Pré, UMR 8546 AOROC ; marion.saurel@inrap.fr

Patrice Méniel, CNRS, UMR 6298 ARTEHIS, UBFC, Dijon ; patrice.meniel@ubfc.fr

Résumé

Depuis 2009, l'*oppidum* de La Cheppe (Marne) fait l'objet d'un projet de recherche comportant une prospection inventaire, des fouilles, des prospections géophysiques et un lidar. La présentation porte sur de nouvelles données concernant l'intérieur de l'*oppidum* suivant deux angles de vue : l'impact des événements postérieurs à l'époque gauloise (notamment les fouilles napoléoniennes et le conflit de 1914-18) et l'organisation de la ville gauloise avec un regard particulier porté sur des fosses allongées à la morphologie spécifique dont l'interprétation est en question.

Abstract

Since 2009, the La Cheppe (Marne) *oppidum* is the subject of a research project comprising an inventory survey, excavations, geophysical surveys and a lidar. The presentation focuses on new data concerning the internal area of the *oppidum* from two angles: the impact of events after the Gallic era (in particular the Napoleonic excavations and the 1914-18 conflict) and the organization of the Gallic city with a particular look focused on elongated structures with specific morphology whose interpretation is in question.