



HAL
open science

Тахти-Сангин 2017. Предварительный отчет [Takht-i Sangin 2017. Rapport préliminaire]

Mathilde Gelin, Pierre-Marie Blanc

► **To cite this version:**

Mathilde Gelin, Pierre-Marie Blanc. Тахти-Сангин 2017. Предварительный отчет [Takht-i Sangin 2017. Rapport préliminaire]. Археологические работы в Таджикистане, 2022, 42, pp.153-162. <hal-03258110>

HAL Id: hal-03258110

<https://hal.science/hal-03258110>

Submitted on 11 Jul 2022

HAL is a multi-disciplinary open access archive for the deposit and dissemination of scientific research documents, whether they are published or not. The documents may come from teaching and research institutions in France or abroad, or from public or private research centers.

L'archive ouverte pluridisciplinaire HAL, est destinée au dépôt et à la diffusion de documents scientifiques de niveau recherche, publiés ou non, émanant des établissements d'enseignement et de recherche français ou étrangers, des laboratoires publics ou privés.



Distributed under a Creative Commons Attribution - NonCommercial - NoDerivatives 4.0 International License

Национальная академия наук Таджикистана
Институт истории, археологии
и этнографии им. А.Дониша

АРХЕОЛОГИЧЕСКИЕ РАБОТЫ В ТАДЖИКИСТАНЕ

Выпуск XLII



Национальная академия наук Таджикистана
Институт истории, археологии
и этнографии имени Ахмада Дониша

АРХЕОЛОГИЧЕСКИЕ РАБОТЫ В ТАДЖИКИСТАНЕ

Выпуск 42

*Редактор выпуска
Г.Р. Каримова*

Душанбе
2022

УДК 902.6 + 902.6 (575.3)
ББК 63.4 (2 тадж.)
А-87

А-87 Археологические работы в Таджикистане. –
Душанбе: Мастер- принт, 2022. –Вып. 42. – 320с.

Настоящий сборник продолжение издания отчётов об археологических работах в Таджикистане. Это сороквторой выпуск ежегодных отчетов о работе археологических экспедиций. Выпуск приурочен к 30-летию государственной независимости республики Таджикистан. В первой части книги приведены статьи о полевых работах 2017 г. В качестве приложения в него включены научные отчеты о раскопках прошлых лет. В сборнике приводятся результаты исследований и итоги проведенных раскопок как таджикских, так и совместных международных экспедиций. Каждая статья снабжена серией иллюстраций.

Издание рассчитано на археологов, историков, архитекторов, краеведов, преподавателей высших и средних школ, студентов исторических факультетов, работников охраны и реставрации памятников, любителей древностей.

Рецензенты:

д.и.н. Н.Т. Рахимов

к.и.н. З.М. Мадамиджонова

ISBN 978-99947-2-575-3

*На обложке: фрагмент китайского зеркала, найденный
в помещении Ина городище Санджаршах*

© Институт истории, археологии и этнографии НАНТ, 2022..
© Авторский коллектив

СОДЕРЖАНИЕ

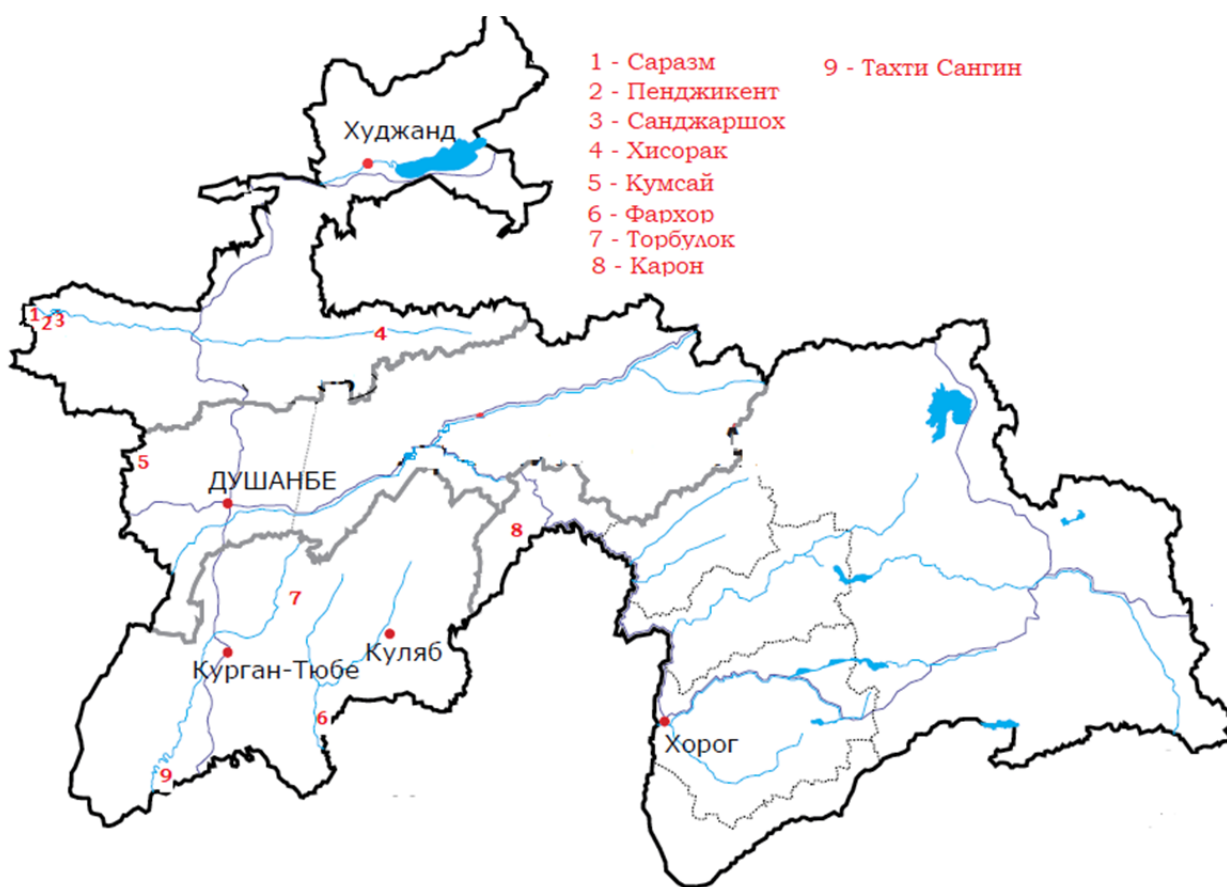
Предисловие	5
Г.Р. Каримова. К 70-летию отдела археологии ИИАИЭ им. А. Дониша НАН Таджикистана (кратко о направлениях).....	9
Т.Г. Филимонова. Важнейшие археологические исследования на юге Таджикистана за последнее десятилетие	14
Экспедиции 2017 г.	
Т.Г. Филимонова, Н.А. Дубова, В.В. Куфтерин. Результаты археолого- антропологических исследований в зоне строительства Рогунской ГЭС.....	30
Т.У. Худжагелдиев. Разведочные работы в Муминабадском районе в 2017 г.....	63
Бобомуллоев С., Виноградова Н.М., Бобомуллоев Б., Ломбардо Дж. Археологические исследования погребений эпохи ранней бронзы на могильнике Фархор в 2017 году	104
Ю.Г. Кутимов. Археологические исследования в окрестностях могильника эпохи поздней бронзы Тандырйул в 2017 г.....	123
Т.Г. Филимонова. Отчет о работе фархорского археологического отряда в 2017 году	138
Желен М. Тахти Сангин, 2017. Предварительный отчет (в сотрудничестве с П.-М. Блан).....	153
Ш.Ф. Курбанов, М.А. Шенкарь, Ф.Ш. Аминов, А.Г. Пулотов. Археологические исследования городища Санджаршах в 2016 году	163
Ш.Ф. Курбанов, М.А. Шенкарь, Ф.Ш. Аминов, А.Г. Пулотов Археологические исследования на городище Санджаршах в 2017 году	189
Ш. Ф. Курбанов, П. Б. Лурье, Н. В. Семенов. Работы Пенджикентской археологической экспедиции в 2017 году. Краткий отчет.....	218
Ю.Я. Якубов. Поездка в Рашт и Сангвор	229
Архивные материалы отдела археологии ИИАИЭ НАНТ	
С.В. Шетушина. Сведения о тепа и городищах Уратюбинского района (для разработки комплекса охранных зон памятников истории и культуры в 1971 г.).....	242
Т.В.Беляева. Религия народов Уструшаны	252
Е. В. Зеймаль, В.С. Соловьёв. К истории фортификации Бактрии	272
А.Л.Абдуллаев. Керамические гробы из могильников Тупхона и Иттифок (Гиссарский район)	275
Юбилей	
Т.Г. Филимонова. Амосова Алевтина Георгиевна – вклад в археологию.....	281
А. Шарипов. Филимонову Татьяну Германовну, с юбилеем!	286
Т.Г. Филимонова. Виктор Степанович Соловьев – достойный представитель школы Б. А. Литвинского	292
Г.Р. Каримова. Архитектор Светлана Васильевна Шетушина в археологии Таджикистана	297
Некролог	
Н.Т. Рахимов. Абдуллоджон Кенджаевич Мирбабаев (1939 – 2021 гг.).....	309
Г.Р.Каримова. Раззоков Фарход Абдурауфович (1984-2022 гг.).....	311
Т.Г.Филимонова. Памяти коллеги и друга. Азизов Музаффар Давлятович.	315
Список сокращений	318

ПРЕДИСЛОВИЕ

Очередной 42 выпуск сборника отчётов сохраняет общую структуру серии. Первый раздел, как и в предыдущих выпусках, посвящен юбилейным событиям, которые связаны с несколькими празднованиями:

- I. 30 летием Независимости Республики Таджикистан.
- II. 70-и летию Национальной Академии наук Таджикистана.
- III. 70-и летию Института истории, археологии и этнографии им. А. Дониша.
- IV. 70-и летию отдела археологии указанного института.

В струе событий празднования, достижениям отдела археологии посвящены две статьи Г.Р. Каримовой и Т.Г. Филимоновой. Второй раздел – отражает работы осуществленные в 2017 г. Третий – приводит архивные материалы. В четвертом разделе «Юбиляры» авторский коллектив поздравляет А.Г. Амосову, Т.Г. Филимонову, С.В. Шетухину, В.В. Соловьева. В связи с юбилеем Т.Г. Филимоновой была проведена конференция и Отдел археологии подготовил отдельный сборник, который приурочен к названному событию и, в который включены полные доклады участников. Т.Г. Филиминова в связи с юбилейной датой награждена медалью за вклад в культуру - «Отличник министерства культуры Таджикистана».



Карта расположения памятников на которых проводились раскопки в 2017 г.

ТАХТИ САНГИН, 2017
Предварительный отчет
(в сотрудничестве с П.-М. Блан)

Французско-Таджикская археологическая экспедиция на Тахти Сангине была создана в 2015 г. под научным патронажем Комиссии по раскопкам Министерства Европы и иностранных дел Франции, Национального центра научных исследований Франции (НЦНИ) и Академии наук Таджикистана. Официальный статус экспедиции был подтвержден подписями профессора З.И. Акрами, директора Института истории, археологии и этнографии им. А Дониша (ИИАЭ)¹³, и доктора М. Желен, исследовательницы в НЦНИ. Со-директорами экспедиции являются д-р М. Желен и Т. Худжагелдыев, ИИАЭ.

Наша первая, после создания экспедиции, кампания на Тахти Сангине была крайне ограничена во времени (с 04 по 11/10/2017). Поэтому, чтобы добиться максимальные результаты по укреплениям цитадели и по общей оккупации места, мы сконцентрировали наши исследования в трех главных секторах, лишь один из которых требовал археологических раскопок.

В секторе F3, непосредственно к западу от цитадели, были расчищены края большой природной трещины, образованной водами, стекающими с горы, и направленными с запада на восток. Наши исследования показали наличие нескольких зданий и связанных с ними уровней жизнедеятельности. В секторе F4 мы сосредоточились на изучении северных фортификационных сооружений цитадели, именно там, где 30 лет назад через крепость была проложена современная грунтовая дорога. Этот разрез, выполненный по всей толщине стены, был очищен и изучен, что позволило зафиксировать несколько последовательных стен. Сектор F5 был заложен на юго-западной башне цитадели, что дало нам доступ к единственной сохранившейся башне этих укреплений. Наконец, в трещине, расположенной непосредственно к северу от первой, обнаружение базы колонны позволили определить местоположение будущего раскопа (F6).

Сектор F3 (ответственный: П.-М. Блан)

Из горного разрыва в центре участка коллювий (проллювий) распространился до берега реки, и цитадель целиком покоится на толстом слое камней и гравия. Между горой и цитаделью в этом слое в последние годы образовались широкие расщелины, пробитые потоками воды (Илл. 1). В 2014 году мы обнаружили, что в самой большой трещине, расположенной дальше всего на юг, под этими камнями видны две каменные кладки. Исходя из гипотезы, что часть этих слоев камня не только естественного происхождения, и для того, чтобы установить характер обживания в непосредственной близости от цитадели, в 2017 году мы изучили этих конструкции, чтобы понять преемственность между естественными отложениями и фазами оккупации, получить даты и определить функциональное назначение этих кладок.

Самая южная и широкая расщелина (Илл. 2) была очищена и изучена, выявив на протяжении почти 40 метров археологические и природные отложений (слои гравия и камней различных размеров) высотой более 3 метров.

¹³ Я рада от всей души поблагодарить всех коллег, которые поддержали нас и помогли нам в нашей миссии.

Под первым толстым слоем натуральных камней, выявлено множество каменных кладок. Они представляют собой различные этапы интенсивного домашнего хозяйства (фундаменты и основания стен, построенные полы, керамика, таннуры, очаги и т.д. – Илл. 3, 4). Исследование ясно показывает, что стихийные скопления проллювия происходили неоднократно, и постройки подвергались обрушениям, которые могли быть связаны с этим явлением. Камни из природных отложений иногда использовались для регулирования уровней строительства и изоляции от природной влаги. Видимые постройки на разрезах расщелины- это только основания стен, все они возведены из камня; мощные слои, содержащие фрагменты сырцового кирпича, могут свидетельствовать о верхних постройках сложенных из этого материала.

Наконец, в расщелине, расположенной непосредственно к северу от нее, была обнаружена *insitu* база колонны греко-бактрийского типа, на том же уровне, что и комплекс построек определенных в южной трещине (Илл. 5). Может быть, база принадлежит портику.

Эти работы позволили нам констатировать, что территория вокруг цитадели была интенсивно застроена постройками, вероятно, жилыми. Однако наличие колонны позволяет предположить, что здесь, возможно, также было и более престижное здание. В ходе следующей кампании мы надеемся получить больше информации об этих сооружениях различного характера. Осуществив раскопки здания с колоннами и, связав его с открытиями, сделанными в этом году, мы получим больше информации об обживании этой части городища, прилегающей к цитадели и о ее датировке.

Керамика была сфотографирована, зарисована, и будет изучена позже.

Сектор F4 (ответственная: М. Желен)

Для того, чтобы проверить период строительства крепостной стены цитадели, в ее северной части был разбит сектор F4, в том месте, где ее прорезала современная грунтовая дорога. Разрезы, образованные бульдозером, высотой до 2,20 м (высшая точка равна 334,19 м, высота в проходе до начала наших работ была равна 332,13 м, Илл. 6, позволили выявить кладки, поврежденные этим разрушением и естественным износом.

Расчистка разреза с восточной стороны выявила мощные оборонительные стены. Кроме того, выявленные на поверхности два ряда камней, вероятно, представляют собой грани стены (стена M7); их ориентация не соответствует направлению других каменных кладок в этом разрезе.

В этом разрезе с юга на север определена (Илл. 7,8): стена M1 (= US 4001) шириной 2,80 м (высота 333,40 м), возведённая из пахсы, сформированной из очень мелкой земли, иногда включающей комки красноватой глины, и содержащей камни, расположенные в разброс. Похоже, что три камня, выровненные по вертикали на южной грани стены, представляют собой её облицовку. Затем, масса земли около 2 м в ширину, слегка оранжевого цвета, с включениями многочисленных маленьких камней и гравия (= US 4002). Далее - строительство M6, возведенное из сырцовых кирпичей (59 x 12 см), из которых сохранилось лишь два кирпича, которые лежали на насыпи 4002 (высота на поверхности - 333,40 м). Наконец, стена M2 (= US 4003, 96 x 0,7 м, высота на поверхности - 333,02 м), также выложенная из пахсы и камней, но с использованием немного более крупного грунта, чем в стене M1.

Расчистка нижних частей позволила удалить большую часть следов работы бульдозера и последующих наслоений, образовавшихся, главным образом, в резуль-

тате дождевых стоков, скопившихся у стены и содержащих некоторое количество фрагментов современного стекла (= US 4006 на севере у подножия M2/4003 и массы земли 4002; US 4011 у подножия M1/4001).

В основании разреза была заложена траншея длиной 8 м и шириной 0,7 м (не шире, чтобы не вторгаться на дорогу, и не препятствовать проезду военных машин, курсирующих в этом районе) для получения относительно вертикального разреза и извлечения археологических объектов из кладки. На высоте 332 м над уровнем моря появилась новая стена M5 (= US 4008, Илл. 9), также построенная из пахсы и камней, которая продолжается в глубину. M1 также продолжается в глубину, оставаясь видимой как минимум до отметки 332,15 м, масса земли 4002 также уходит вглубь.

При нынешнем состоянии проведенных работ, очень ограниченных и не законченных в этом году, всё же может быть установлена взаимосвязь относительной хронологии между этими каменными кладками: M1 и M5, которые возможно, являются первыми построенными каменными кладками, связанными насыпью 4002 (4002 смыкается с M1 и M5), и предположительно этими тремя структурами также относятся к этому периоду. Впоследствии, северная стена M5 была разрушена (естественное разрушение? износ?) и перекрыта массой земли и камней (US 4009 и 4010), затем была построена стена M2. Смесь земли и материалов, происходящих из насыпи 4002, свидетельствует, что заполнение уже находилось на своем месте, когда была построена стена M2. Далее, верхняя часть стены M1 разрушилась (оставление? естественное разрушение?) и перекрыта массой земли и камней. Наконец, была построена стена M7. Неизвестно, соответствует ли кладка M6 уровню циркуляции между двумя стенами M1 и M5, или относится к строению после M1.

Единственный археологический материал, который был обнаружен *in situ*, относится к насыпи 4002 и может быть использован для определения даты M1 и M5, одновременных с ней. Керамика сфотографирована и зарисована, и будет изучена позже.

Сектор F5 (ответственный: Т. Худжагелдыев)

Раскопки на цитадели крепости частично проводились И.Р. Пичикяном (в 1980-х годах). Для работ выбрана незатронутая раскопками юго-западная башня, чтобы провести раскопки тонкими стратиграфическими слоями, с одной стороны, и охарактеризовать различные фазы стены, с другой стороны. В результате раскопок определены две стены, пересекающиеся под прямым углом и, вероятно, образующие юго-западный угол башни. Они расчищены на высоту более 1,40 м, и представляют собой кладку из необработанного камня, скрепленную землей.

В ходе будущей кампании планируется проведение тонких стратиграфических раскопок внутри башни, для определения последовательности ее использования. Будет составлен ее общий план, а также дано точное описание методов ее строительства¹⁴.

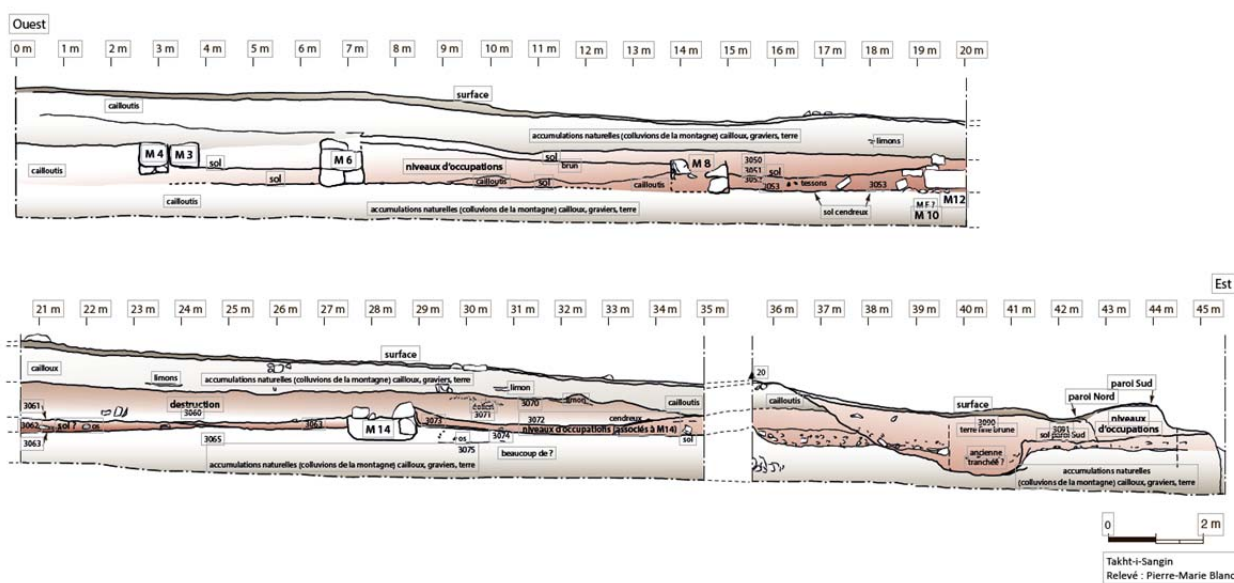
Топография (ответственный: Н. Болболов)

В этом году было проведено обследование цитадели и ее западных подступов, вплоть до горы. Были локализованы площадки 3, 4, 5, а также расщелины и основание колонны. Этот первый план, который мы надеемся продолжить на всем Тахти Сангине, уже позволяет нам визуализировать близость зданий, обнаруженных в секторе F3 и на цитадели.

¹⁴Для этой башни мы исключаем гипотезу о ступенях в склоне, которые устранили бы любой оборонительный аспект из укреплений.



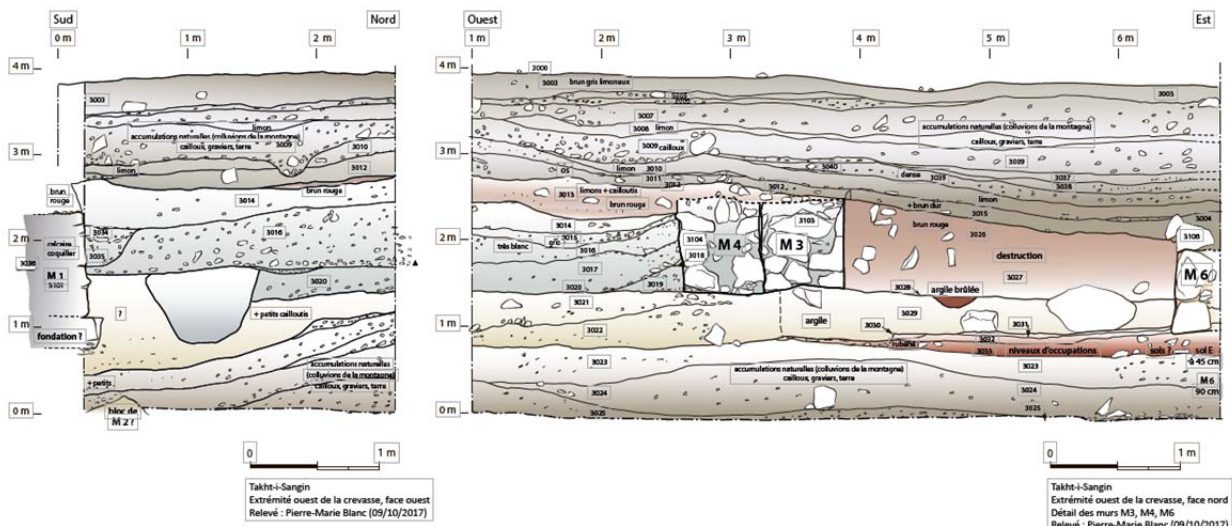
1- Общий вид южной расщелины; вид с запада. © АМТФЮТ.



2- Сектор F3, трещина, северная стена, общий вид.
Рисунок карандашом – П.-М. Блан, оцифровка – Р. Дуо © АМТФЮТ.



3- Сектор F3, деталь стены M14 с сопутствующим слоем, а также ее фундамент; вид с юга. © АМТФЮТ.



4- Сектор F3, трещина, северная стена. Влево, западная оконечность трещины ; справа, детализация уровней, связанных со стенами M3 и M4. Рисунок карандашом – П.-М. Блан, оцифровка – Р. Дуо © АМТФЮТ.



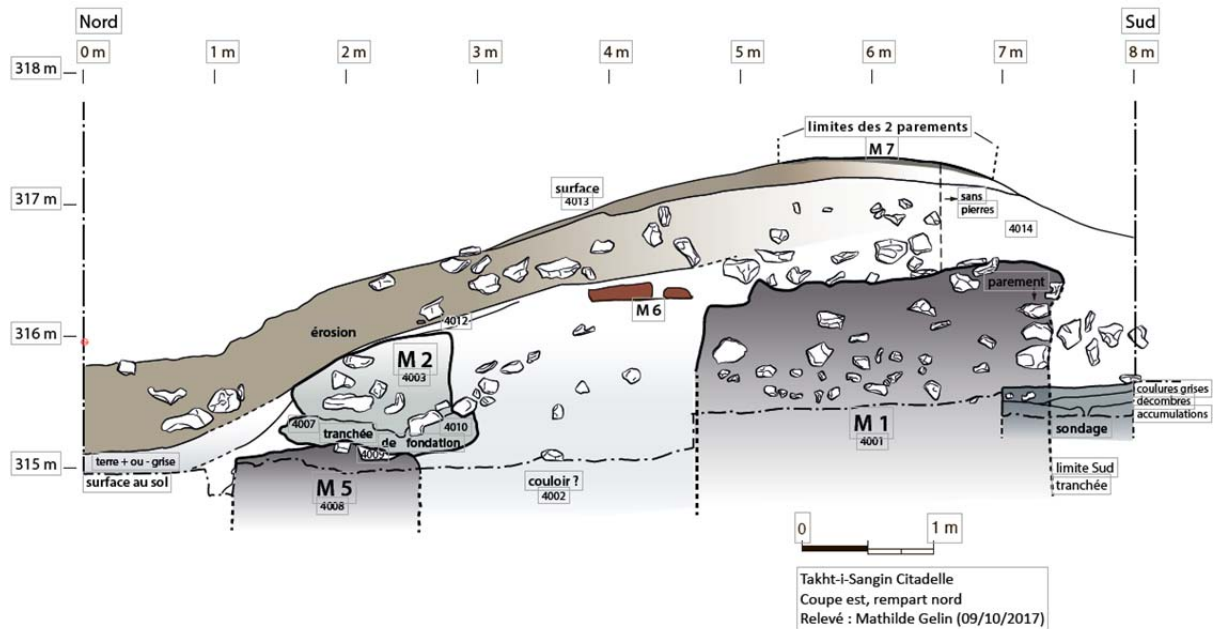
5. Сектор F3, база колонны; вид с юго-востока. © АМТФЮТ.



6. Сектор F4, общий вид северной стены цитадели, с расположением разреза; вид с юга. © АМТФЮТ.



7. Сектор F4, общий вид разреза в конце работ; вид с востока. © АМТФЮТ.



8. Сектор F4, Разрез, восточная стена. Добавьте 17 м к указанным высотам. Рисунок карандашом – М. Желен, оцифровка – Р. Дуо © АМТФЮТ.



9. Участок стены М5 (у основания), стена М2 (выше в разрезе) и стратиграфия между ними; вид с востока. © АМТФЮТ.\



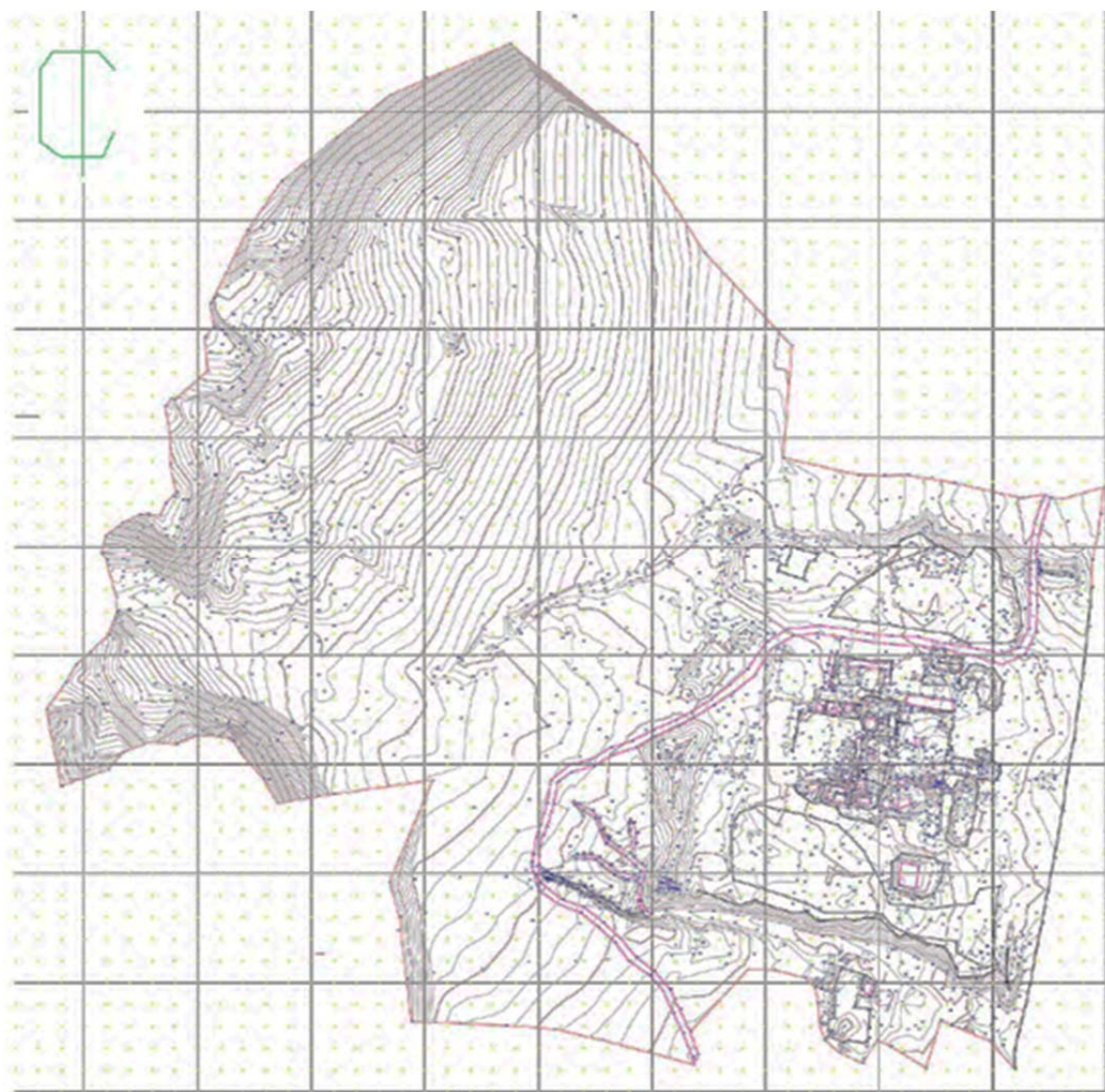
10. Юго-западная башня до начала работ.
На переднем плане - южная расщелина; вид с востока. © АМТФЮТ.



11. Ряды камней, расположенные на склоне; вид с севера. © АМТФЮТ.



12. Юго-западный внутренний угол; вид с запада. © АМТФЮТ.



13.. Общий план, съемка 2017 года. Составитель - Н. Болболов. © АМТФЮТ.

