



HAL
open science

Mission archéologique du Tadjikistan méridional. Nouvelles recherches en 2019-2020

Mathilde Gelin

► **To cite this version:**

Mathilde Gelin. Mission archéologique du Tadjikistan méridional. Nouvelles recherches en 2019-2020. G.R. Karimova. [Le patrimoine culturel du Tadjikistan, interprétation archéologique et pluridisciplinaire. Recueil d'articles en l'honneur de l'anniversaire de Tatiana Guermanovna Filimonova], pp.149-164, 2022, [Le patrimoine culturel du Tadjikistan, interprétation archéologique et pluridisciplinaire], 9789997524348. hal-03258080

HAL Id: hal-03258080

<https://hal.science/hal-03258080v1>

Submitted on 11 Jul 2022

HAL is a multi-disciplinary open access archive for the deposit and dissemination of scientific research documents, whether they are published or not. The documents may come from teaching and research institutions in France or abroad, or from public or private research centers.

L'archive ouverte pluridisciplinaire **HAL**, est destinée au dépôt et à la diffusion de documents scientifiques de niveau recherche, publiés ou non, émanant des établissements d'enseignement et de recherche français ou étrangers, des laboratoires publics ou privés.



Distributed under a Creative Commons Attribution - NonCommercial - NoDerivatives 4.0 International License

**КУЛЬТУРНОЕ НАСЛЕДИЕ
ТАДЖИКИСТАНА В АРХЕОЛОГИЧЕСКОЙ И
МЕЖДИСЦИПЛИНАРНОЙ ИНТЕРПРЕТАЦИИ**

*Сборник статей в честь юбилея
Татьяны Германовны Филимоновой*



Национальная Академия наук Таджикистана
Институт истории, археологии и этнографии
имени Ахмада Дониша

**КУЛЬТУРНОЕ
НАСЛЕДИЕ ТАДЖИКИСТАНА
В АРХЕОЛОГИЧЕСКОЙ
И МЕЖДИСЦИПЛИНАРНОЙ
ИНТЕРПРЕТАЦИИ**

*Сборник статей в честь юбилея
Татьяны Германовны Филимоновой*

Редактор Г.Р. Каримова

Душанбе
2022

УДК 902.6 + 902.6 (575.3)

ББК 63.4 (2 тадж.)

К-42

Издание утверждено к печати Ученым Советом ИИАиЭ НАНТ

**Культурное наследие Таджикистана в археологической
и междисциплинарной интерпретации.**

Сборник статей в честь юбилея

Татьяны Германовны Филимоновой./ Ред. Г.Р. Каримова.

– Душанбе: , 2022. – 306 с.

Рецензенты:

д.и.н. Р. Махмадшоев

д.и.н. Лариса Додхудоева

Публикуемое издание продолжает академическую традицию сборников, отражающих основной спектр научных интересов юбиляра. Вошедшие в него статьи являются выражением уважения и признательности коллег Т.Г. Филимоновой – ведущему научному сотруднику мирового уровня в области изучения археологии каменного века и древностей Таджикистана. В сборник включены тексты, написанные представителями ведущих научных и музейных центров России, Франции, Германии. Он объединяет новейшие исследования в области материальной культуры разных исторических периодов. Многие материалы вводятся в научный оборот впервые. Сборник способен заинтересовать не только специалистов по истории и археологии Таджикистана, но и преподавателей и студентов профильных факультетов высших учебных заведений, музейных сотрудников и работников культуры, всех, кто интересуется культурным наследием таджикского народа.

На обложке каменные шлифованные топоры неолитических стоянок Таджикистана

ISBN 978-99975-2-434-8

© Коллектив авторов, 2022

© Институт истории, археологии и этнографии
имени Ахмада Дониша НАНТ, 2022



Друзья, коллеги, ученики посвящают этот сборник юбилею выдающегося исследователя каменного века Южного Таджикистана, Татьяне Германовне Филимоновой.

СОДЕРЖАНИЕ | CONTENTS

I. О ЖИЗНИ И ДЕЯТЕЛЬНОСТИ ЮБИЛЯРА | ABOUT THE LIFE AND ACTIVITY OF ANNIVERSARY

Татьяна Германовна Филимонова: Моя жизнь <i>Tatiana Germanovna Filimonova: My life</i>	7
Фотоальбом.....	18
Шарипов А., Караев А., Ашурмадов И. Экспедиции, в которых участвовала Т.Г.Филимонова с 1969 по 2021 год. <i>Sharipov A., Karaev A., Ashurmadov I. Expeditions in which T.G. Filimonova participated from 1969 to 2021</i>	30
Список опубликованных работ главного научного сотрудника отдела археологии, к.и.н. Т.Г.Филимоновой. Составители И. Ашурмадов, А. Караев, А. Шарипов <i>List of published works of the chief researcher of the department of archeology, candidate of historical sciences T. G. Filimonova. Compiled by I. Ashurmadov, A. Karayev, A. Sharipov</i>	57
Жуков В.А. О Татьяне Филимоновой простыми словами <i>Zhukov V.A. About Tatyana Filimonova in simple words</i>	64
Мадамиджонова З.М. Она слышит песню камня. <i>Madamidzhonova Z.M. She hears the song of stone</i>	66
Каримова Г.Р. «Три кита» археологии Т.Г. Филимоновой <i>Karimova G.R. «Three whales» of archeology of T.G. Filimonova</i>	70
Ходжаев Ш. Вклад Т.Г.Филимоновой в сохранение историко-культурного наследия Таджикистана <i>Sh. Khodzhaev. T. G. Filimonova's contribution to the preservation of the historical and cultural heritage of Tajikistan</i>	81
Абдулвохидова Ф.М. Одно ее предложение стало причиной того, что я стала археологом <i>Abdulvakhidova.F.M. One of her suggestions made me an archaeologist</i>	85

II. В ЗЕРКАЛЕ ПРЕССЫ | IN THE MIRROR OF THE PRESS

Акмал Маннонов. Ученый, умеющий доступно говорить с журналистами <i>Akmal Mannonov. Scientist who knows how to speak with journalists inanaccessible way</i>	87
Муродова П. Периодическая печать об исследованиях Т.Г. Филимоновой <i>Murodova P. Periodic print of researches T.G. Filimonova</i>	111

III. НАУЧНЫЕ РАЗРАБОТКИ СОВРЕМЕННОЙ АРХЕОЛОГИИ, ИСТОРИИ И КУЛЬТУРЫ | SCIENTIFIC DEVELOPMENTS OF MODERN ARCHEOLO- GY, HISTORY AND CULTURE

Бобомуллоев С., Виноградова Н.М., Бобомуллоев Б., Наврузбеков М. Предварительные результаты исследования могильника Мустафотепа в долине Зарафшана летом и осенью 2020 года	
--	--

<i>Bobomulloev S., Vinogradova N. M., Bobomulloev B., Navruzbekov M. Preliminary results of the study of Mustafotepa burial in the Zarafshan valley in summer and autumn 2020.....</i>	117
Додхудоева Лола. Рукописи сочинений Хамадани в фонде Центра письменного наследия Национальной академии наук Таджикистана: Новые данные <i>Dodkhudoeva Lola. Manuscripts of Hamadani's works in the fund of Written Heritage Center of the National Academy of Sciences of Tajikistan: New data</i>	129
Давлатходжа Довуди. Новый клад саманидских фельсов из Таджикистана <i>Davlatkhoja Dovudi. New treasure of Samanid fels from Tajikistan</i>	139
Желин М. Археологическая миссия в Южном Таджикистане. Новое исследование в 2019-2020 гг. <i>Gelin Mathilde. Mission Archéologique Du Tadjikistan Méridional Nouvelles recherches en 2019-2020</i>	149
Катаюн Пелосаиди. Исследование иранской и индийской живописи эпохи Сефевидов <i>Katayoun Pelasaeidi. Study on Iranian and Indian painting in the Safavid period</i>	165
Курбанов Ш.Ф. Резная деревянная панель с Буддой на лотосе из Пенджикента. <i>Kurbanov Sh.F. Carved wooden panel with Buddha on lotus from Penjikent</i>	185
Куфтерин В.В., Дубова Н.А. Чей облик представляют черепа из Ксирова: саков, усуней или юэчжей? <i>Kufterin V. V., Dubova N. A. Whose appearance are the skulls from Ksirov: Sakas, Usuns or Yuezhis?</i>	198
Линдстрём Г. Эллинистические памятники и структура поселений Южного Таджикистана <i>Lindström G. Hellenistic monuments and structure of settlements in Southern Tajikistan.....</i>	215
Рахимов Н.Т. Каменный век Северного Таджикистана: история и перспективы изучения <i>Rakhimov N.T. Stone Age of Northern Tajikistan: History and Prospects of Research.....</i>	238
Скакун Н.Н., Бастанова Т.М., Шульга Д.М., Терехина В.В. Предварительные результаты технико-трассологического изучения производственного инвентаря памятника гиссарской культуры Гуликандоз. <i>Skakun N.N., Bastanova T.M., Shulga D.M., Terekhina V.V. Preliminary results of a technical and traceological study of the production equipment of the Gulikandoz monument of the Hissar culture</i>	245
Тишкин А.А. Рентгенофлуоресцентный анализ монет, обнаруженных при раскопках раннесредневекового могильника Шохидон <i>Tishkin A.A. X-ray fluorescence analysis of coins discovered during excavations of the early medieval burial ground Shokhidon.....</i>	253
Якубов Ю.Я. Эфталитское погребение в Гелоте и проблемы эфталитов <i>Yakubov Yu.Ya. Ephthalite burial in Gelot and the problems of the Hephthalites.....</i>	258

IV. МОЛОДЫЕ ИССЛЕДОВАТЕЛИ | YOUNG RESEARCHERS

Аминов Ф.Ш. Комплекс находок предмонгольского времени из раскопок замка Батур-Тепе в округе Пенджикента (Таджикистан) <i>Aminov F.Sh. Complex of the pre-Mongolian period excavations of castle Batur-Tepe in the district of Penjikent (Tajikistan)</i>	265
Ашурмадова Т. Маросими камарбандон дар минтакаи Кӯлоб <i>Ashurmadova T. Belt ceremony in Kulob area</i>	269
Исломов Б. Ёдгории бостонии Наврӯзшоҳ ва аҳамияти он дар омӯзиши таърихи Конфедератсияи Панҷакенти Суғд <i>Islamov Bahodur. Ancient monument of Navruzshah and its importance in the study of history Sughd Panjakent Confederation</i>	273
Караев А., Ашурмадов И. История изучения городища Лягман <i>Karaev A., Ashurmadov I. History of the study of the Lyagman settlement</i>	281
Қандиев Х., Рофиева., Саидшои Сангалӣ, Юсуфов М. Саразм – ҳазинаи тиллои итаърихи миллат аст. <i>Kandiyev Hakimjon, Rofieva Shirinmo, Saidsho Sangali, Yusufov Muhammadjon. Sarazm is a golden treasure of the nation's history</i>	288
Саидшои Сангалӣ. Омӯзиши ёдгориҳои асримиёнагии Данғара <i>Saidshoi Sangali. The study of medieval monuments of Dangara</i>	291
Шарипов А. Анас Хаммадович Юсупов в истории исследований каменного века (памятники зоны Нурекского водохранилища) <i>Sharipov A. Anas Hammadovich Yusupov in the history of Stone Age research (monuments of the Nurek reservoir zone)</i>	295
Юсуфов М. Осорхонаи Саразм 5500 <i>Yusufov M. Sh. Museum of Sarazm 5500</i>	303
Список сокращений	306

MISSION ARCHÉOLOGIQUE DU TADJIKISTAN MÉRIDIONAL Nouvelles recherches en 2019-2020²

РЕЗЮМЕ. После работ на Тахти Сангине, французско-таджикская археологическая экспедиция в южном Таджикистане начинает новые исследования Греко-Бактрийских памятников. Одной из её целей является понимание, как обживалась территория античной Бактрии с Греко-Бактрийского периода по Кушанский. В результате, исследования попытаются установить возможные преобразования и/или разрушения, которым подвергались поселения в тот или иной период, в том числе при набегах кочевников.

Семь поселений, расположенные на территории Дангаринского района, представляют собой единую культурную ценность, а географическая близость друг к другу делает их практически неразрывным ансамблем. Именно поэтому они включены в одно исследование.

На сегодняшний день проводятся топографические съёмки местности и разведывательные полевые работы, предварительные результаты которых представлены в данной статье³.

*La mission archéologique tadjiko-française du Tadjikistan Méridional*⁴ a pour objectif d'étudier les fondations urbaines et militaires grecques en Bactriane, ainsi que leurs évolutions et transformations au-delà de la présence des Grecs (du 4^e s. av. J.-C. jusqu'au 3^e s. ap. J.-C.). L'un de ses objectifs en particulier est de comprendre la politique d'occupation du territoire et les aménagements qui y sont liés. À travers les établissements fondés par les Grecs, puis par les Gréco-Bactriens, enfin par les Kouchans, elle s'attache à mieux cerner la rencontre des civilisations et cultures : quelles différences ou assimilations ont pu naître de leurs rencontres, mais aussi quels impacts les irruptions des nomades autour de l'ère chrétienne ont pu entraîner sur ces établissements.

Grâce au partenariat avec l'IHAET⁵, nous avons réalisé des premières recherches sur le site de Takht-i Sangin sur l'Amou Daria, à la confluence avec le Vakhsh, d'abord en 2013 et 2014 avec la *mission française en Asie Centrale* dirigée par H.-P. Francfort, puis au nom de *la mission du Tadjikistan Méridional* en 2015 et 2018⁶. Ces travaux, ainsi que ceux menés auparavant par A. Drujinina⁷, ont précisé l'appartenance de la ville à l'époque gréco-bactrienne et nous ont permis de conforter l'hypothèse de la localisation d'une éventuelle fondation séleucide sur la citadelle uniquement⁸.

À partir de 2019, souhaitant diversifier ces recherches, nous avons mené des prospections dans diverses vallées (Kafirnigan, Vakhsh, Tayr-su, Yakh-su⁹). Dans le cadre de la *mission Carte Archéologique*, qui établit un atlas complet des sites archéologiques du pays, Tatiana Filimonova est notamment responsable de la prospection dans la région de Dangara. Elle nous a prodigué ses conseils, nous a accompagnés sur certains sites et a mis à notre disposition les supports scientifique et technique de sa mission, n'hésitant pas

¹ Chargée de Recherche au CNRS

² Cet article présente un rapport préliminaire de nos premières étapes de travail ; un exposé approfondi sera publié ultérieurement.

³ Сердечно благодарю С. Артонкину за помощь с переводом.

⁴ La mission a été créée en 2015, par la signature d'une convention entre l'Institut d'Histoire, Archéologie et Ethnographie A. Donish de l'Académie des Sciences du Tadjikistan (IHAET), représenté par l'Académicien Yusufsho Yakubov comme co-directeur de la mission, et le docteur Mathilde Gelin comme co-directrice de la mission, chercheuse au Centre national français de la Recherche scientifique (CNRS), représentant ce centre et la Commission des Fouilles du Ministère français de l'Europe et des Affaires étrangères.

⁵ L'IHAET a toujours témoigné de la bienveillance pour nos recherches et un soutien constant pour la mission ; nous exprimons notre gratitude à l'ensemble des membres de l'institut. En particulier, nous remercions le directeur de l'Institut, M. Nasrullah K. Ubaydullah, M. Nuredine Sayfulloev directeur du département d'Archéologie, et Mme Galina R. Karimova, directrice de publication, pour sa patience à notre égard.

⁶ Avec T. Khudjagueldiev représentant l'IHAET. Voir Gelin 2019, et Gelin, Blanc, Khudjagueldiev.

⁷ Chercheuse au Deutsches Archäologisches Institut. Voir Drujinina, Inagaki, Khudjagueldiev.

⁸ Gelin, Drujinina.

⁹ Pour cette dernière vallée, des prospections ont été menées dès 2016.

à nous fournir de la documentation inédite issue de son propre travail. Son implication a été décisive et nous l'en remercions sincèrement et chaleureusement : T. Filimonova nous a convaincus de nous rendre dans la région de Dangara. Nous y avons mené des recherches aux mois de mai et décembre 2019¹. En 2020, du fait de la crise sanitaire internationale nous n'avons pas pu nous rendre au Tadjikistan, mais T. Filimonova nous a aidés à mettre en place une opération de relevés topographiques, qui ont poursuivi ceux déjà débutés en 2019.

La vallée du Tayr-su

C'est en partie nord de la vallée du Tayr-su, dans le nord de la Bactriane², que la mission du *Tadjikistan Méridional* a choisi de travailler. La vallée (pl. 1) se trouve entre les crêtes de Sanglok au nord-ouest et Tcholtau au sud-ouest (d'orientation nord-sud) qui bordent et longent la rive gauche de la rivière Vakhsh, la crête de Djilantau à l'est (d'orientation nord-sud), la crête de Gulizindon au nord (d'orientation générale est-ouest, formant l'extrémité de la chaîne Vakhshi) et, au sud, s'étend jusqu'à un goulot entre les crêtes de Tcholtau et de Djilantau, à une vingtaine de kilomètres de Dangara. La vallée fertile, parcourue de cours d'eau affluents du Tayr-su, et ses proches abords, sont riches de sites archéologiques, en particuliers des établissements qui remontent aux époques gréco-bactrienne et kouchane. Ils ont été datés par nos collègues soviétiques (Burkhanov, Smolitchev), tadjiks (Denisov ; Filimonova, Akhmetzianov ; Yakubov) et allemands (Lindström)³ qui y ont mené des fouilles et des prospections archéologiques. Notamment, à Dangara des vestiges gréco-bactriens ont été repérés, à Torbulok⁴ à environ 25 km au sud-ouest de Dangara un sanctuaire est apparu, et Bulyoni Poyon⁵ à 20 km au sud de Dangara, a aussi révélé des vestiges de cette période. La mission *Carte Archéologique* a également découvert des forts sur les crêtes entourant la vallée, ainsi que de probables sanctuaires, des établissements plutôt ruraux et plusieurs cimetières⁶.

L'activité de la mission du *Tadjikistan Méridional* se concentre sur les sites d'Oksu, Malikova, Parkamtchi, Gidjovak, Pushing, Zol-i Zard et Mazar Todjedin, qui sont soit implantés sur les contreforts sud de la crête montagneuse Gulizindon ou immédiatement à son pied (Oksu, Malikova, Parkamtchi, Gidjovak, Pushing), soit situés dans la plaine (Zol-i Zard, Mazar Todjedin). Ils sont établis à quelques kilomètres les uns des autres (de 1,5 à 6-7 km⁷), chacun pourvu d'un ou plusieurs cours d'eau, et tous ont livré du matériel associé aux époques gréco-bactrienne et/ou kouchane (monnaies, bases de colonnes en pierre taillée, céramique, objets divers). La cohérence de ces catégories d'artefacts autorise à envisager une unité de culture entre ces établissements qui, associée à leur étroite proximité géographique, interdit de les considérer comme des entités isolées. Ainsi se pose la question des liens exacts qui pouvaient les unir.

En l'état des recherches, il n'est pas encore possible de déterminer la nature de ces sites : places-fortes, établissements religieux, bourgs, etc. Cependant, les établissements localisés sur les contreforts présentent un atout stratégique certain, à la fois protégés par le relief sur lequel ils sont implantés et relativement autonomes grâce aux cours d'eau⁸ : ces éléments ne sont pas sans rappeler les réseaux de places-fortes mis en place à l'époque séleucide, et ces fondations pourraient avoir constitué une barrière défensive⁹. Ici, le principe d'un ensemble de sites en contact visuel les uns avec les autres et pouvant communiquer entre eux depuis leurs murs, est tout à fait applicable¹⁰. Peut-on considérer cette « barrière des contreforts » comme une protection en première ligne de la plaine, ce qui supposerait une menace venue du nord, ou comme des

¹ Les membres de l'équipe de la *mission du Tadjikistan Méridional* étaient, outre l'auteur de ces lignes, en mai : N. Sayfulloev, IHAET ; Sh. Narzulloev. En décembre : Y. Yakubov, Académicien ; N. Sayfulloev, IHAET ; P.-M. Blanc, CNRS ; Sh. Sultanmamadov et S. Abdulloev, Таджикгипроводхоз ; G. Burkono, IHAET ; A. Karaev, étudiant.

² Limite approximative.

³ Lindström, Filimonova, p. 99 ; Denisov 1979 ; Denisov 1993 ; Denisov 2010 ; Filimonova, Akhmetzianov ; Lindström.

⁴ Où travaille une mission de l'Institut archéologique allemand, dirigée par G. Lindström.

⁵ Précision orale de Y. Yakubov.

⁶ Lindström, Filimonova, p. 99.

⁷ Seul Pushing, à environ 13 km d'Oksu, est peut-être plus isolé, séparé des autres sites par une éminence rocheuse. Ce type de questionnement est inclus dans nos prochaines recherches.

⁸ Du moins, aux saisons recevant de la pluie, mais il est probable que des réserves d'eau étaient accessibles en période sèche ; l'un de nos centres d'intérêt se porte sur les accès à l'eau.

⁹ Dans le cas des places-fortes séleucides cependant, les sites étaient davantage espacés, de quelques dizaines de kilomètres.

¹⁰ Pour Pushing, l'étude est en cours.

refuges pour la population de la plaine en cas de menace venue du sud ?

Il est possible également que l'objectif premier de ces installations sur les contreforts était de dédier au maximum les sols de la plaine à leur culture.

Enfin, les fortifications de Zol-i Zard laissent entendre qu'il s'agissait d'une place-forte, mais il est possible que ces remparts soient postérieurs à l'époque gréco-bactrienne (voir plus bas).

Quelle que soit la nature de ces sites, cet ensemble présente l'avantage d'offrir, tant sur un plan historique que géographique, de réelles possibilités d'examiner les échanges qui ont pu exister, non seulement entre les fondations elles-mêmes, mais aussi avec les grandes villes connues de l'Oxus-Amou Daria. Des relations pour le moins culturelles ont existé entre cette zone et Takht-i Sangin et Ai Khanoum¹ sur l'Oxus, ce qui est attesté par les artefacts. Il est probable que les cours d'eau ont joué un rôle de vecteur entre les divers établissements, notamment le Tayr-su qui se jette dans le Kyzil-su, lui-même aboutissant au Panj peu avant sa confluence avec la Koksha (Ai Khanoum), et le Vakhsh situé à moins d'une vingtaine de kilomètres à l'ouest et qui aboutit également au Panj (Takht-i Sangin)².

Les objets en pierre : un trait commun

Nous avons relevé une quantité importante d'éléments de décor architectural, et le matériel céramique récolté est abondant³. Des types similaires de décor architectural et d'objets votifs en pierre calcaire ont été retrouvés d'un site à l'autre (pl. 2). À Zol-i Zard, à Oksu, Malikova, Pushing 2, des bases de colonnes de deux principaux types apparaissent : avec le tore et la plinthe taillés dans une même pierre, ou avec un tore et une plinthe séparés. Dans le premier cas, sous le tore la plinthe peut être de 1, 2 ou 3 degrés. Dans le second cas, le tore est relativement épais, lisse et de belle facture. Chaque grand type comprend des variantes.

Un type de micro-base (ou petit autel ou petit socle en forme de tabouret, selon les modèles et les auteurs⁴), d'environ 17-20 cm de côté semble avoir eu une ferveur toute particulière en Bactriane à l'époque hellénistique et particulièrement à la période gréco-bactrienne, comme le montrent des exemplaires découverts déjà dans la région de Dangara (Torbulok, Bulyoni Poyon), mais aussi près de Rabat, à Takht-i Sangin et à Ai Khanoum, ces deux dernières villes datées des 3^e-2^e s. av. J.-C.⁵. Il est présent sur les sites d'Oksu, Zol-i Zard, Gidjovak mais, s'il s'agit du même type général, les variantes sont aussi nombreuses que les exemplaires, y compris ceux de Bulyoni Poyon et Torbulok conservés au musée de Dangara : l'un a un « cartouche » nettement dessiné, un autre des pieds plus longs ou plus incurvés, trois sont pourvus d'un tore, deux ont un double tore séparé ou non d'une scotie. Tout se passe comme si un modèle avait été copié mais réinterprété à chaque nouvelle création.

Cet ensemble de sites archéologiques est très prometteur pour approfondir nos connaissances des installations des Gréco-Bactriens qui succèdent aux Séleucides, et de leur devenir face aux nomades puis à l'époque Kouchane.

Présentation des sites

Les villages modernes d'Oksu, Malikova, Zol-i Zard et Mazar Todjedin semblent ne comprendre qu'un seul site archéologique⁶, quand les villages de Parkamtchi, Gidjovak et Pushing sont établis à proximité ou sur plusieurs sites, dont l'un au moins remonte à l'époque gréco-bactrienne. La *mission du Tadjikistan Méridional* se concentrera en premier lieu sur le site de Zol-i Zard, et l'étude précise de chaque site sera évaluée en fonction des objectifs de la mission. Une fouille extensive de chacun d'entre eux n'est pas envisageable, mais des relevés et sondages pourront éclairer leur fonction et nous permettre de comprendre

¹ Situé au sud en Afghanistan actuel, à environ 110 km à vol d'oiseau.

² La praticabilité de ces cours d'eau pour la navigation reste à vérifier.

³ Deux petits autels/microbases et divers objets lithiques d'Oksu ont été déposés au musée de Dangara. Les tessons de céramique ont été transportés à l'IHAET afin d'y être dessinés et photographiés.

⁴ Filimonova, Akhmetzianov, p. 71 ; Bernard, p. 337.

⁵ Région de Dangara : Torbulok (Lindström ; Denisov), et un exemplaire conservé au musée de Dangara qui provient de Bulyoni Puyon ; au sud-est de Douchanbé : Djaman Bulak, aux environs de Yavan (Yurkevitch) ; entre Parkhar et Vose : site de K.Marx (Yakubov, Khudjagueldiev, Kurbanov) ; sur la rive droite de l'Amou Darya, Takht-i Sangin (Drujinina, Inagaki, Khudjagueldiev) ; sur sa rive gauche, en Afghanistan : Ai Khanoum (Bernard ; Francfort p. 81-84).

⁶ En l'état actuel des recherches, on connaît mal leur réelle étendue.

les liens qui les unissaient. Les relevés topographiques sont à réaliser ou à poursuivre pour chaque site (Zol-i Zard, Parkamtchi 1, Pushing 1 et 2 ont déjà été relevés en 2019 et 2020) et devront être étendus à leurs proches abords, en particulier pour les établissements implantés dans la plaine ; des prospections géophysiques seront indispensables sur certains d'entre eux, Zol-i Zard, Parkamtchi 2, Gidjovak ; des études de géomatique aideront à mieux comprendre les caractéristiques de chacun de ces établissements (relief protecteur ou obstacle, approvisionnement en eau des rivières et sources) ainsi que certains liens physiques existant entre eux, notamment visuels et topographiques. Afin de mieux comprendre les ensembles composés par ces établissements, nous espérons poursuivre la collaboration avec la mission *Carte Archéologique*, mais aussi développer les échanges avec les missions archéologiques qui travaillent dans la même région ou sur les mêmes périodes historiques.

Nous présentons ici les principales caractéristiques des sites archéologiques que nous étudions. Elles sont issues de nos propres prospections de terrain et de nos plans topographiques (*plan*), ainsi que des publications de nos prédécesseurs, d'informations transmises par la *mission Carte Archéologique (mission CA)*. Certaines données ont été récoltées sur « Google Earth Pro » (*Google Earth*) lorsque nous ne disposions pas d'informations issues de GPS.

Zol-i Zard

± Rectangulaire, 390 m N-S x 160-180 m E-O, 7 ha.

Coordonnées du site vu : 38°07'42»N, 69°19'38.2»E. Altitude *plan* 721 m sur le plus haut point des murailles, 704 m sur le plus bas point dans le site.

Périodes reconnues par la *mission CA* et Denisov : gréco-bactrienne et kouchane, réoccupation aux 13^e-14^e s. et 18^e s.

Non fouillé de manière extensive ; sondages préliminaires.

Le site (pl. 3) est fondé dans la plaine de Dangara, à 2 km au nord-ouest de la ville. De forme approximativement rectangulaire et orienté nord-sud, il est bordé au nord par une route moderne et à l'est, à l'ouest et au sud par des canaux modernes dont le tracé oriental double celui d'un petit cours d'eau qui provient du nord¹ et s'écoule vers le sud. Les deux tiers méridionaux du site comprennent trois zones (en bleu turquoise sur le plan) qui sont en permanence humides au point de former des mares au printemps et en hiver. Cette humidité favorise une végétation courte et drue sur l'ensemble du site y compris sur le sommet des fortifications, particulièrement au printemps. En l'état, il est difficile de savoir si cette humidité provient d'une source ou si ce sont les seuls débordements/infiltrations des canaux et rivière environnants qui en sont la cause.

Il s'agit d'une place-forte d'environ 7 Ha et, d'après T. Filimonova et M. Akhmetzianov, Zol-i Zard représente une partie d'une agglomération plus étendue. La première période que les archéologues ont reconnue en prospection est kouchane² et, d'après une micro-base découverte dans les proches abords ainsi qu'un objet en stéatite trouvé par Denisov à proximité de la « citadelle »³, la période gréco-bactrienne est également représentée. La place-forte et ses environs ont perduré jusqu'aux 13^e-14^e siècles puis aux 18^e-19^e siècles⁴.

Le site est indemne de toute occupation moderne. Quelques « fouilles » illégales ont causé des petits cratères (figurés en noir sur le plan). Immédiatement au sud de l'angle nord-est, les murailles ont été tranchées, probablement au bulldozer, créant un passage aujourd'hui utilisé par les troupeaux de bovins et ovins. Les déblais de cette destruction sont répandus de chaque côté de l'ouverture, à l'intérieur du site. L'angle nord-ouest a été plus légèrement percé et un petit passage a également été pratiqué sur le rempart oriental, proche de l'angle sud-est. Une saignée a été creusée depuis la zone humide la plus au sud et se poursuit dans le passage de l'angle sud-ouest. On suppose qu'elle est moderne, tout comme elle a pu emprunter une canalisation plus ancienne.

Zol-i Zard est ceinte d'une muraille (apparemment en terre crue) qui culmine de 10 à 16 m au-dessus du centre de l'établissement. Elle est dotée de quatorze⁵ tours dont deux, séparées d'environ 22 m au sommet,

¹ *A priori* le même cours d'eau que celui de Parkamtchi 2.

² Filimonova, Akhmetzianov, p. 70-72.

³ Denisov 1979, p. 228.

⁴ Filimonova, Akhmetzianov, p. 72.

⁵ Visibles d'après les protubérances qu'elles forment sur les parois externes des murailles. Ce nombre sera à vérifier au cas où, en l'état, une tour n'apparaîtrait pas suffisamment pour notre décompte.

encadrent et protègent une ouverture au sud-ouest (pl. 3 bas), que nous considérons comme une porte. Deux autres tours présentent les mêmes caractéristiques sur le rempart est, et flanquaient probablement une porte orientale.

Les autres tours sont disposées sur les quatre angles ainsi qu'au centre des deux petits côtés du site et, sur les longs côtés, elles se répartissent avec une distance d'environ 75 à 100 m les unes des autres. On en trouve trois sur le rempart est, et trois sur le rempart ouest. Au sommet, l'angle nord-est comprend une plateforme qui pourrait être soit moderne, soit correspondre à un aménagement particulier originel de la muraille¹.

À l'intérieur du site le sol est relativement plane, ce qui accentue la proéminence de trois monticules. Le plus important d'entre eux se situe au nord, au pied des remparts. Il mesure environ 60 m de diamètre et domine de 6 m ses abords immédiats. On y distingue deux murs qui forment un angle nord-ouest de ce qui semble être un bâtiment de grandes dimensions. Le deuxième, plus au sud, mesure 50 m de diamètre et culmine à 3 m au-dessus de ses abords immédiats. Le dernier, le plus au sud, est plus réduit (20 m de côté) et moins haut (1 m). Aucun autre mur ne se dessine en surface, ni sur les remparts, ni à l'intérieur du site.

La forme du site amène à se poser quelques questions, pour lesquelles nous ne pouvons, en l'état, apporter de réponses. La ligne de la muraille orientale forme un coude à environ 230 m au sud de la limite nord du site, puis s'oriente plus franchement vers le sud-est. À ce niveau, le cours d'eau dévie également de son tracé jusqu'alors plus ou moins nord-sud, pour s'orienter davantage vers le sud-ouest. On peut donc supposer que la rivière a imposé ce tracé aux fortifications et que, dans sa configuration actuelle, elle reste fidèle au cours qu'elle empruntait au moment de l'occupation de Zol-i Zard. Pour ce qui est de la ligne des fortifications occidentales, celle-ci forme un arc vers l'intérieur du site ; nous ne proposons aucune explication pour cette particularité. Cependant, un plan ancien, daté de 1953, peut apporter un élément de réponse (voir plus bas).

Les réoccupations tardives notées par la *mission CA* (13^e-14^e s. et 18^e s.) et la hauteur remarquablement conservée des murailles posent la question de leur appartenance aux périodes les plus anciennes. Denisov a établi que les niveaux gréco-bactriens se situent sous des niveaux postérieurs. Nos premiers travaux de fouille, prévus en 2021², permettront de déterminer à quelle date appartiennent ces fortifications et bâtiments. Cependant, le matériel découvert par la *mission CA* plaide majoritairement pour la période antique.

Depuis Zol-i Zard, la totalité des autres établissements est visible³, comme l'était probablement la ville proche de Gandara.

Premiers travaux réalisés

Nous avons pu réaliser un premier relevé topographique du site, en décembre 2019 (pl. 3 haut, gauche), complété en novembre 2020, grâce aux topographes de l'Institut national unitaire de projets d'entreprise de Douchanbé, MM. Sh. Sultanmamadov et S. Abdulloev, que nous remercions pour ce travail. Ce relevé indique les interventions modernes (percements, route et canaux, en noir), les zones humides (en bleu turquoise) et intègre le cours d'eau à l'est. Les courbes de niveau (en marron) sont indiquées tous les 50 cm.

T. Filimonova nous a transmis un plan qui avait été dessiné en 1953 par Z. Krannov (pl. 3 haut, droite). Ce plan comprend peut-être des inexactitudes et est moins précis que celui que nous avons réalisé (les topographes d'aujourd'hui ont employé un GPS différentiel et les courbes de niveaux du plan de 1953 sont figurées tous les mètres), mais il offre l'avantage de présenter un témoignage de son état il y a 68 ans : le site est moins altéré, par exemple l'angle nord-est est intact et, peut-être, laisse envisager qu'une entrée a pu y exister, car il semble que deux proéminences (des tours ?) coexistent côte à côte. Le rempart ouest n'était pas encore entaillé par le canal qui le borde aujourd'hui et présentait un aspect moins incurvé. La zone humide la plus au sud est figurée (le plan a été levé au mois de février, en saison humide), et la tranchée d'évacuation de l'eau également : on comprend que cette eau n'est donc pas due aux canaux qui bordent aujourd'hui le site, qui n'existaient pas encore en 1953. Il sera intéressant de le superposer au plan de 2019 pour en vérifier l'exactitude et éventuellement restituer sur le nouveau plan les parties manquantes.

¹ La « citadelle » mentionnée par Denisov.

² Si la crise sanitaire nous permet de nous déplacer : ces travaux étaient déjà prévus en 2020.

³ Sous réserve pour Pushing.

Oksu

± rectangulaire, 150 m N-S x 400 m E-O (dimensions approximatives, le site a disparu).

Coordonnées du site : 38° 8'44.10»N, 69°17'48.33»E. Altitude *Google Earth* 820 m.

Périodes reconnues par la mission CA : gréco-bactrienne et Haut Moyen Âge (2^e s. av. J.-C.-3^e ap. et 6^e-7^e s.).
Non fouillé ; détruit.

Situé dans la plaine juste au pied des contreforts de la montagne (à 500 m au sud du village moderne), Oksu se trouve entre deux cours d'eau orientés nord-sud. Malheureusement, du site il ne reste rien, l'ensemble du secteur a été rasé au bulldozer en 1971, il est actuellement cultivé. À l'endroit supposé du site archéologique, aujourd'hui un champ bordé d'un bâtiment et de jardins sur son côté nord, on voit effectivement un surcreusement de 1 à 1,50 m de profondeur (pl. 4). L'ensemble des zones immédiatement voisines de ce champ ont livré des tessons de céramique. Il n'est pas impossible que des vestiges se trouvent également sous le village moderne, bien protégé entre deux saillies des contreforts.

La surface que nous avons prospectée, sur le champ et sur les terrains voisins, a livré de la céramique. Nous nous sommes rendus sur le cimetière, situé à 950 m à l'est, où se trouve une grande quantité de fragments architecturaux en pierre, majoritairement des bases de colonnes, remployés en guise de stèles funéraires. Un habitant nous a affirmé que ces artefacts proviennent du site archéologique ; c'est ce qui avait également été dit à T. Filimonova lors de sa prospection. Le cimetière, relativement vaste (260 x 180 m), recèle une telle quantité d'objets en pierre qu'il est difficile d'envisager que ces derniers ne proviennent pas au moins en partie de ce lieu même. Mais sur le cimetière, nous n'avons trouvé aucun tesson de céramique ou autre artefact (nous étions six personnes à le parcourir) pouvant attester de la présence d'un site archéologique à cet emplacement.

Y. Yakubov qui était avec nous sur le terrain émet l'hypothèse de la présence d'un sanctuaire sur le site d'Oksu.

Malikova

Ovale, 200 m N-S x 80 m E-O (promontoire le plus au S-O).

Coordonnées du site : 38°10'0.5»N, 69°19'24»E. Altitude *Google Earth* 1031 m.

Périodes reconnues par la mission CA : gréco-bactrienne à post-kouchane (3^e s. av.-4^e s. ap. J.-C.).
Non fouillé.

Malikova est un bourg situé sur les contreforts de la montagne, en retrait de 500-600 m de la bordure de la vallée. Il occupe trois promontoires rocheux, séparés de petits ravins (pl. 5). Un petit cours d'eau s'écoule à 150-200 m à l'est et au sud, qui ne semble fonctionner qu'en saison humide. Le site est installé sur la proéminence la plus au sud, dont les deux tiers sud-ouest ont été surcreusés et sont aujourd'hui occupés par des habitats. Les occupants ont ceint de grillages les bords des pentes ou bâti les maisons mitoyennes, de façon à interdire tout passage vers leur zone résidentielle.

Au moins une base de colonne (tore) a été retrouvée par la *mission CA*, réutilisée dans les habitations. Lors de notre passage, nous n'avons pas pu traverser l'enceinte moderne, mais un habitant nous a transmis une marmite qu'il aurait trouvé en creusant pour les besoins de sa maison (pl. 5 bas). Il reste donc à recenser précisément ce qui, à l'intérieur de cette partie habitée, peut provenir d'un site sous-jacent, et à vérifier si le site a entièrement disparu ou s'il est en partie préservé en profondeur.

La partie nord-est, conservée, pourra éventuellement faire l'objet de sondages, et nos prospections doivent également parcourir les deux autres promontoires.

Parkamtchi

Parkamtchi 1-Dukhtar Kala : 38°10'27.82»N, 69°21'25.76»E. Altitude *plan* 1035 m. Allongé, 110 m N-S x 60 m E-O.

Parkamtchi 2-Kampyr Tepe : Altitude *Google Earth* 1053 m.

Parkamtchi 3 (cimetière): 38°10'29.14»N, 69°20'57.90»E. Altitude *Google Earth* 1040 m.

Périodes reconnues par la mission CA : Haut Moyen Âge (6^e-8^e s.), gréco-bactrien possible.

Parkamtchi est un village installé sur un promontoire orienté du nord au sud, bordé d'une rivière à l'ouest qui s'écoule de la montagne au nord vers la plaine de Dangara au sud (pl. 6 haut). La rivière, de

faible débit actuellement, a creusé un lit relativement large jusqu'à 250 m, que le village a en partie colonisé. Deux tepes co-existent à Parkamtchi : Parkamtchi 1-Dukhtar Kala à l'est du village, dans une étroite vallée, et Parkamtchi 2-Kampyr Tepe dans le village sur la bordure est du cours actuel de la rivière, dans le lit (pl. 6 centre et bas). Une troisième butte est également candidate pour être un tepe archéologique (Parkamtchi 3 ?), elle se situe entre les deux précédentes, immédiatement à l'est du lit de la rivière ; elle est couverte du cimetière du village mais, faute de temps nous ne l'avons pas encore explorée.

Dukhtar Kala-Parkamtchi 1, non fouillé, paraît intact. Allongé du nord au sud, il est composé de trois paliers, l'intermédiaire et le méridional étant séparés par un fossé. Le plus haut culmine à 1035 m, l'intermédiaire à 1020 m et le plus bas à 1008 m ; le fossé est à 1002 m. Sur sa face orientale, le tepe atteint une hauteur de 57 m, contre 24 m sur sa face occidentale. Une rampe a été pratiquée sur la pente orientale, partant du fossé et descendant vers le nord. L'installation d'un poteau électrique sur le palier supérieur semble être la seule intervention moderne sur le site. En l'état actuel, le site n'est pas daté.

Nous avons relevé le plan de ce site en décembre 2019 et les parties basses et les proches abords en 2020. La prospection géophysique devrait pouvoir donner des résultats.

Sur le site même nous n'avons trouvé que peu de matériel archéologique. En revanche, dans la pente entre le site et le village, de nombreux tessons de céramique ont été ramassés, notamment des fragments de grands vases de stockage. L'un d'eux présente sur sa lèvre un timbre estampé (pl. 6 bas, droite).

Kampyr Tepe-Parkamtchi 2, est installé sur un promontoire naturel. Sa forme initiale était celle d'un triangle allongé. Le site, d'une longueur totale de 110 m et d'une largeur d'environ 60 m, était également composé de trois paliers échelonnés du nord au sud. Il a été en partie fouillé : le palier supérieur a été interprété comme une citadelle, le palier intermédiaire comme zone résidentielle (des fours de potier ont été découverts) et le palier inférieur, comme une nécropole. Des maçonneries étaient visibles au sol et, sur la photo satellite on devine peut-être une construction sur la plateforme conservée.

Malheureusement, la partie septentrionale du tepe a été détruite pour la construction d'une maison moderne (pl. 6 bas) et le cours d'eau, sous forme de torrent en période de fortes pluies, a pu l'éroder en partie sur ses flancs est et ouest. Le tepe a aujourd'hui une forme trapézoïdale, dont la longueur varie de 90 à 50 m. Nous aurons à en faire un relevé topographique et vérifier la possibilité d'en mener l'étude.

Comme nous l'avons dit, nous n'avons pas prospecté Parkamtchi 3 et il restera à vérifier s'il s'agit bien d'un site archéologique. Il se trouve à 245 m au sud-est de Kampyr Tepe, et à 600 m à l'ouest de Dukhtar Kala, culmine à une dizaine de mètres au-dessus des terrains environnants et à une vingtaine du lit de la rivière. Enfin, à 200 m au nord de Dukhtar Kala, une proéminence en partie incluse dans le village et cernée à l'ouest par une rue en arc de cercle, pourrait être uniquement un promontoire naturel mais aussi être surmontée d'un site archéologique ; une future prospection permettra de vérifier ce point.

Gidjovak

Avancées en saillie (plateaux).

Gidjovak 2 : 38°10'32.16»N, 69°22'17.44»E. Altitude *Google Earth* 1081 m. 460 x 70 m.

Gidjovak 3 : 38°10'24.9»N, 69°22'20.75»E. Altitude *Google Earth* 1050 m. 550 x 80 m.

Périodes reconnues par la mission CA : gréco-bactrienne, kouchane, kouchano-sassanide et jusqu'aux 15^e-20^e s.

Non fouillés.

Le village de Gidjovak est situé au pied des contreforts du Gulizindon, appuyé aux collines. Il est placé entre deux cours d'eau actuellement saisonniers (dont le Obi Gidjovak), coulant de la montagne vers la plaine. Sur trois avancées en saillie (plateaux) qui dominent le village moderne de nombreux indices archéologiques sont apparus, en particulier au cours des labours, ainsi que dans le village lui-même. La *mission CA*, qui a également prospecté le village moderne¹, a relevé le caractère exceptionnel de ce site, qui offre un panel complet de l'histoire de la région dans l'Antiquité. Elle a notamment trouvé plusieurs monnaies d'Euthydème et de périodes postérieures.

Notre prospection s'est cantonnée aux parties surplombant le village (pl. 7 haut). Les terrains sont relativement planes (légère pente du nord vers le sud). Nous les avons numérotés de 1 à 3 d'ouest en est, puis une colline plus éloignée vers l'ouest et séparée des trois premières par un ravin a également attiré notre attention (n°4).

¹ Filimonova, Akhmetzianov, p. 67-69.

Gidjovak 1 comprend la plus grande surface mais nous n'y avons pas trouvé de mobilier archéologique. Elle est occupée par une maison à son extrémité sud, par une cabane au nord et par un cimetière au pied de la montagne.

Gidjovak 2 (pl. 7 centre) est en partie décaissée en son extrémité sud, pour les besoins de maisons modernes. L'un des occupants nous a montré un khum (jarre de stockage) qui affleure en surface. Nous avons trouvé une grande quantité de tessons de céramique, qui pourraient l'associer aux débuts de l'époque médiévale.

Gidjovak 3 (pl. 7 bas) recouvre également un site archéologique, étant donnée la quantité de matériel découvert. Un cimetière occupe une petite partie au sud et, sur l'extrémité méridionale séparée de l'avancée par une route, on voit des murs de pierre formant un angle.

Gidjovak est d'une grande richesse archéologique. Les abords du village comprennent de toute évidence plusieurs sites qui couvrent une fourchette chronologique importante. Il semble que la zone 3 que nous avons prospectée est la plus proche de l'époque hellénistique. Il conviendra de déterminer précisément le secteur où cette époque est présente. Des relevés topographiques précis seront à faire, et bien sûr une prospection géophysique. Il nous faudra également explorer le village moderne.

Pushing

Khoki Safed, coordonnées *Mission CA* : 38°11'43»N, 69°27'1»E. Altitude 997 m. Non trouvé.

Pushing 1 : 38°11'36.85»N, 69°26'29.03»E. Altitude *Google Earth* 1020 m.

Pushing 2 : 38°11'29.20»N, 69°26'14.86»E. Altitude *plan* 999 m, *Google Earth* 994 m.

Périodes reconnues par la *mission CA* : 3e-2e s. av. J.-C.-3^e s. ap., jusque fin du Moyen Âge.

Non fouillés.

Nous n'avons pas retrouvé le site de Khoki Safed (notre zone 4) dont T. Filimonova nous a transmis des coordonnées. Il avait pourtant fourni à la *mission CA* de la céramique et des bases de colonnes, mobilier daté de l'époque gréco-bactrienne jusqu'à la fin de l'époque kouchane.

Nous sommes donc dirigés dans le village vers le cimetière, où nous avons pu trouver des bases de colonnes et de la céramique, dont une partie d'époque hellénistique : Pushing 1. À une centaine de mètres légèrement plus au sud-ouest, de l'autre côté d'un cours d'eau, un autre site Pushing 2, a fourni des bases de colonnes et de la céramique gréco-bactrienne. Enfin, une zone 3 a été prospectée au cours de la recherche de Khoki Safed, où nous avons également trouvé de la céramique (pl. 8).

Pushing 1 est de forme triangulaire, de 430 m N-S x 330 m E-O ; il semble que cette dernière dimension ne représente pas celle d'origine car l'installation d'une maison à la limite des zones 2 et 3 a mis au jour des vestiges. Il est possible que Pushing 1 se développait davantage vers l'est.

Pushing 2 mesure environ 200 m E-O x 400 m N-S. Le tepe a été tranché au sud pour le passage d'une route, séparant le site en deux parties. Il a également été entaillé au nord (dans des proportions moindres). Une petite colline de 90 m de diamètre environ se trouve à 95 m au sud-ouest, qui pourrait aussi être archéologique. Sur le tepe principal, en partie réoccupé par un cimetière et un bâtiment, deux bases de colonnes (1 avec tore et plinthe monobloc, 1 tore seul) sont remployées sur des tombes modernes. Sur les sections causées par la coupe du tepe au sud, de la céramique gréco-bactrienne a été ramassée (pl. 8 bas, droite). Nous avons procédé au relevé topographique de ce site, ainsi qu'à la mise en place de repères.

La zone de Pushing 3 (environ 640 m E-O x 340 m N-S) est bordée à l'est par un petit cours d'eau, au sud par une route et à l'ouest par Pushing 1. Il s'agit de cultures de vignes. Le propriétaire du terrain nous a montré de la céramique qu'il trouve au cours de son travail agricole. Par ailleurs, il a creusé profondément un fossé (pour prévenir le passage des ovins et bovins), où nous avons vu le sommet de grands récipients de stockage.

Enfin, la zone Pushing 4, située au sud de la route, comprend un tepe d'époque moderne. C'est l'usine (aujourd'hui abandonnée) située au milieu de la zone, qui a étendu des déblais de terres au bulldozer. On y trouve de nombreux fragments de béton.

Mazar Todjedin

± losangique, 390 m N-S x 160-180 m E-O, aujourd'hui une cinquantaine de mètres de côté.

Coordonnées du site vu : 38°08'06.3»N, 69°20'39.4»E. Altitude *Google Earth* 766 m.

Périodes reconnues par la *mission CA* : kouchane.

Non fouillé.

Ce grand tepe, haut de 20 m, se trouve à 1,5 km seulement de Zoli Zard. Il a livré plusieurs bases de colonnes en pierre d'époque kouchane, dont une de 1,10 m de côté (information *mission CA* ; non retrouvée lors de nos visites). Il est dominé par un mausolée auquel on accède par un escalier, et est utilisé comme cimetière.

Certains secteurs du site peuvent être accessibles à la fouille, mais il sera difficile de procéder à de la géophysique, étant donné le relief escarpé et l'occupation des pentes par les tombes. Le relevé est à faire.

Bibliographie

Bernard : Bernard P., « Campagne de fouilles 1969 à Aï Khanoum en Afghanistan », *Comptes Rendus de l'Académie des Inscriptions et Belles-Lettres*, 1970, p. 300-349.

Denisov 1979 : Денисов Е. П., « Отчёт о работе Дангаринского отряда в 1974 г. », *Археологические работы в Таджикистане* 14, 1979, p. 214-230.

Denisov 1993 : Денисов Е. П., « Изучение памятников античного времени на территории Дангаринского района (работы 1984 г.) », *Археологические работы в Таджикистане* 14, 1993, p. 273-282.

Denisov 2010 : Денисов Е. П., « Изучение памятников античного времени на территории Дангаринского района », *Археологические работы в Таджикистане* 24, 2010, p. 273-282.

Drujinina, Inagaki, Khudjageldiev : Дружинина А., Инагаки Х., Худжагелдиев Т., « Результаты археологических исследований на городище Тахти-Сангин в 2008 г. », *Археологические работы в Таджикистане* 34, 2010, p. 196-222.

Filimonova, Akhmetzianov : Филимонова Т.Г., Ахметзянов М.Р., « Поисковые работы по составлению археологической карты Дангаринского района в 2009 году », *Археологические работы в Таджикистане* 35, 2009, p. 57-114.

Francfort : Francfort H.-P., *Le sanctuaire du temple à niches indentées 2, Les trouvailles, Fouilles d'Aï Khanoum* 3, Mémoires de la Délégation Archéologique française en Afghanistan, 1984.

Gelin : Gelin M., « Исследования на городище Тахти-Сангин », *Археологические работы в Таджикистане* 40, 2019, Douchanbé, p. 140-163.

Gelin, Blanc, Khudjageldiev : Желэн М., Блан П.М., Худжагелдиев Т., « Тахти-Сангин 2017. Предварительный отчёт », *Археологические работы в Таджикистане*, sous presse.

Gelin, Drujinina : Gelin M., Drujinina A., « Takht-i Sangin », *Au pays des fleuves d'or. Tadjikistan, au cœur des routes de la soie*, Catalogue d'exposition, Musée Guimet, sous presse.

Lindström, Filimonova : Линдстрём Г., Филимонова Т.Г., « Отчёт об археологических исследованиях 2013 года в селении Торбулок (южный Таджикистан) », *Археологические работы в Таджикистане* 39, 2017, p. 99-111.

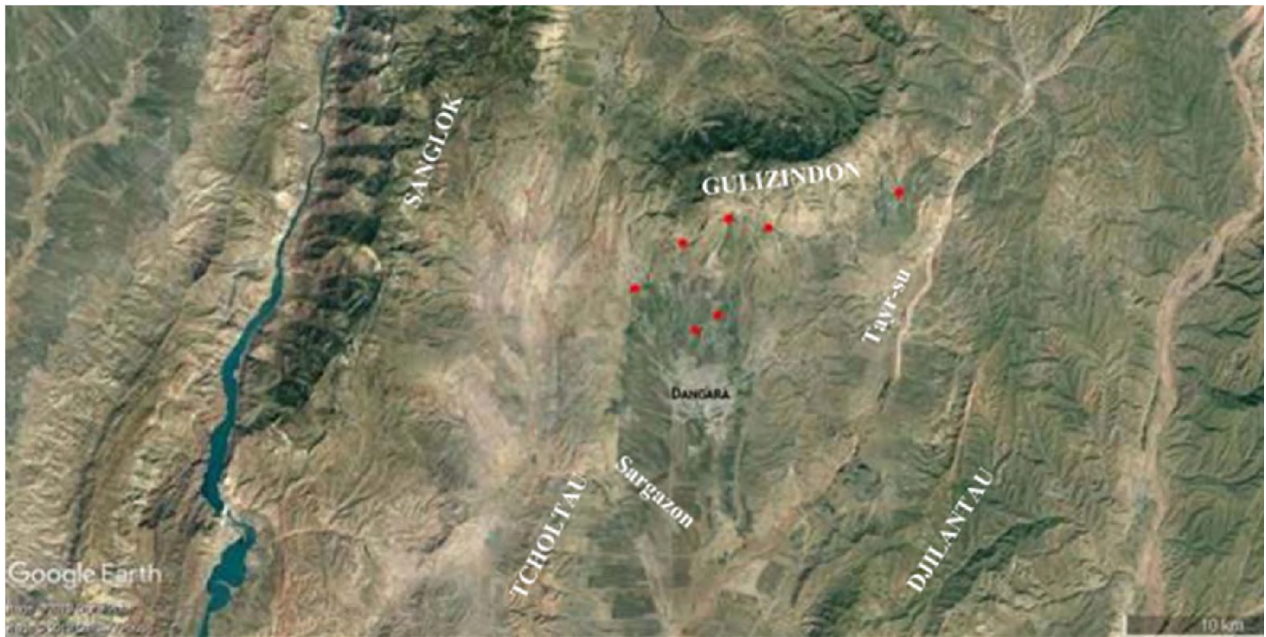
Lindström : Lindström G., « Torbulok, Tadschikistan », *iDAI.publications* 1, 2017, p. 174-183, <https://publications.dainst.org/journals/efb/1970/6109>

Yakubov, Khudjageldiev, Kurbanov : Якубов Ю., Худжагелдиев Т., Курбанов Ш., « О работах Кулябского археологического отряда на городище Золи Зард в 2008 г. », *Археологические работы в Таджикистане* 34, 2010, p. 247-284.

Yurkevitch : Юркевич Э. А., « Разведки в Яванском районе », *Археологические работы в Таджикистане* 9, 1961, p. 131-134.

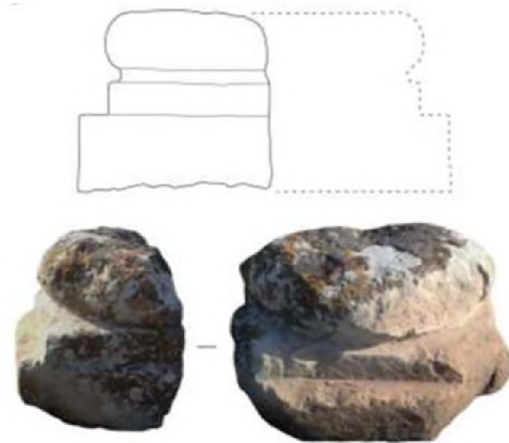
Planches¹

- 1- Localisation des sites (points rouges) dans la vallée de Dangara, sur une image Google Earth.
- 2- Traits communs aux sites : objets en pierre. En haut, micro-bases provenant d'Oksu. En bas : bases de colonnes provenant de Pushing 2, exemplaire avec tore et plinthe monobloc, et exemplaire de tore seul.
- 3- Zoli Zard. En haut à gauche, plan par Sh. Sultanmamadov et S. Abdulloev, décembre 2019, *mission du Tadjikistan Méridional*. À droite, plan de Z. Krannov en 1953. En bas, vue générale vers l'est, avec la porte flanquée de deux tours.
- 4- Oksu. Emplacement du site excavé au bulldozer. La base du mur à droite indique le creusement. Vue vers l'ouest.
- 5- Malikova. En haut, localisation sur une image Google Earth. En bas, marmite, dessin P.-M. Blanc, infographie A. Ilioglou.
- 6- Parkamtchi. En haut, localisation des sites sur une image Google Earth. Au centre, Dukhtar Kala et céramique (dessins P.-M. Blanc, A. Karaev, infographie A. Ilioglou), en bas Kampyr Tepe.
- 7- Gidjovak. En haut, localisation sur une image Google Earth. Au centre, Gidjovak 2 en partie décaissé en son extrémité sud pour les besoins de maisons, vue vers l'est. En bas, l'extrémité sud de Gidjovak 3 avec un cimetière et une plateforme séparée par la route, vue vers l'ouest.
- 8- Pushing. Plan avec numérotation des zones de prospection, par Sh. Sultanmamadov et S. Abdulloev, novembre 2020, *mission du Tadjikistan Méridional*. En hachures, les bâtiments modernes. En bas à gauche, céramique de Pushing 1, à droite de Pushing 2. Dessins de P.-M. Blanc et A. Karaev, infographie A. Ilioglou.

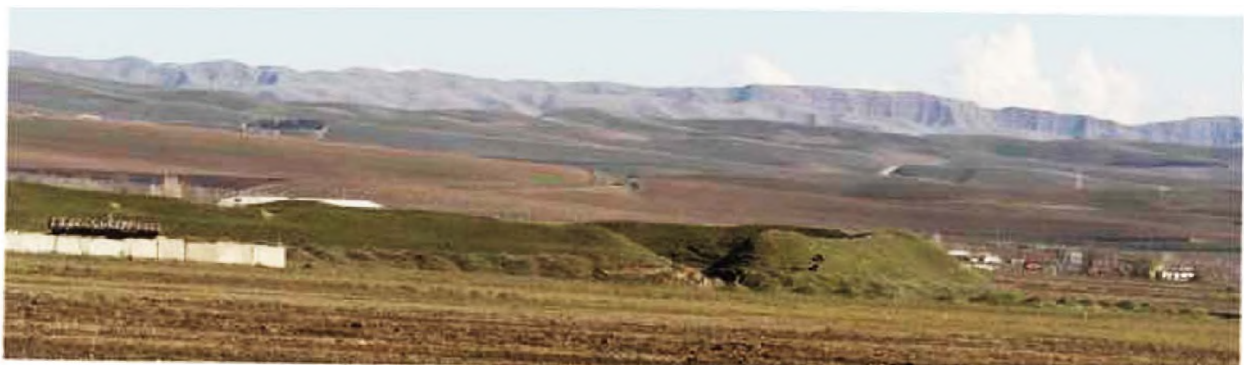
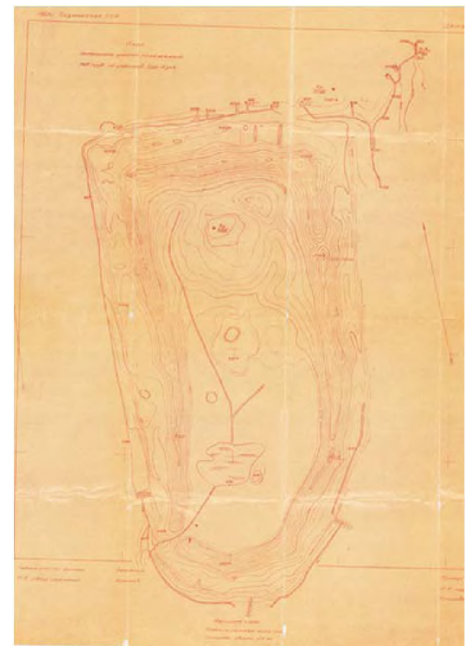
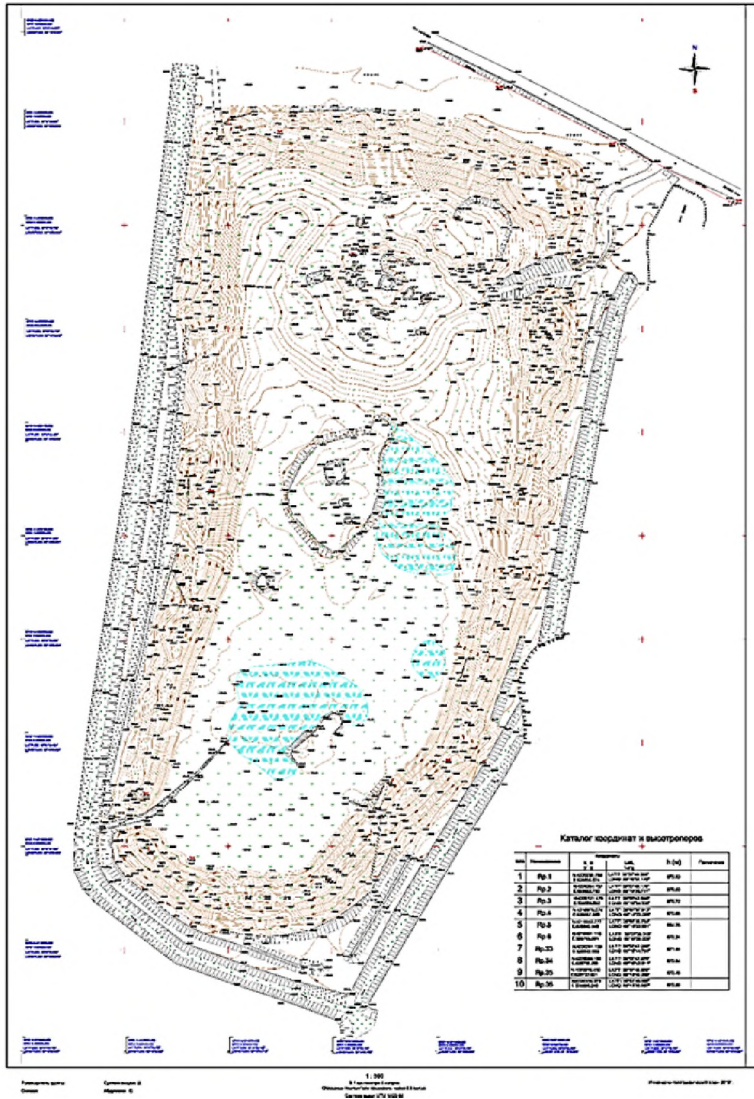


- 9- Localisation des sites (points rouges) dans la vallée de Dangara, sur une image Google Earth.

¹ La mission a bénéficié de l'aide de Rozenn Douaud, que nous remercions sincèrement.



10- Traits communs aux sites : objets en pierre. En haut, micro-bases provenant d'Oksu. En bas : bases de colonnes provenant de Pushing 2, exemplaire avec tore et plinthe monobloc, et exemplaire de tore seul.



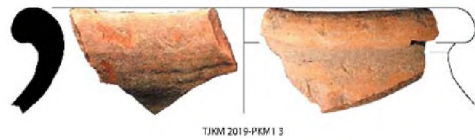
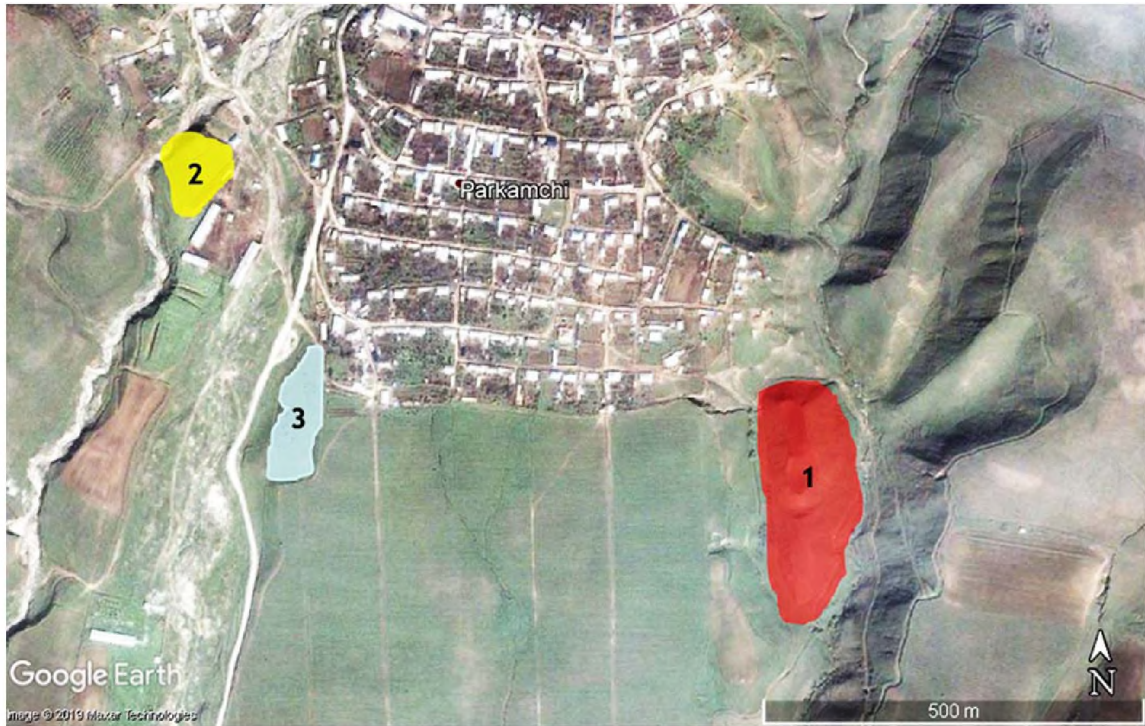
11- Zoli Zard. En haut à gauche, plan par Sh. Sultanmamadov et S. Abdulloev, décembre 2019, *mission du Tadjikistan Méridional*. À droite, plan de Z. Krannov en 1953. En bas, vue générale vers l'est, avec la porte flanquée de deux tours.



12- Oksu. Emplacement du site excavé au bulldozer. La base du mur à droite indique le creusement. Vue vers l'ouest.



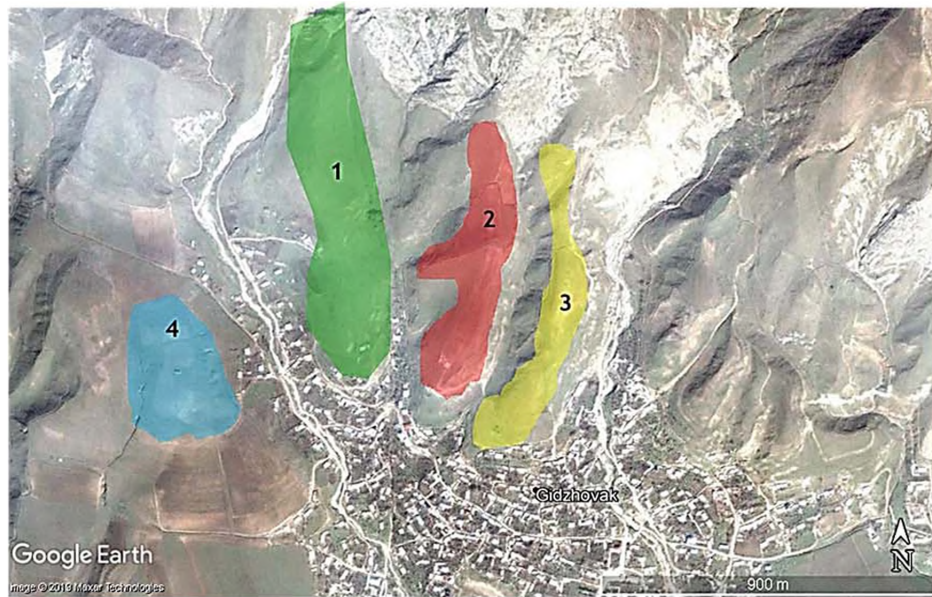
13- Malikova. En haut, localisation sur une image Google Earth. En bas, marmite, dessin P.-M. Blanc, infographie A. Ilioglou.



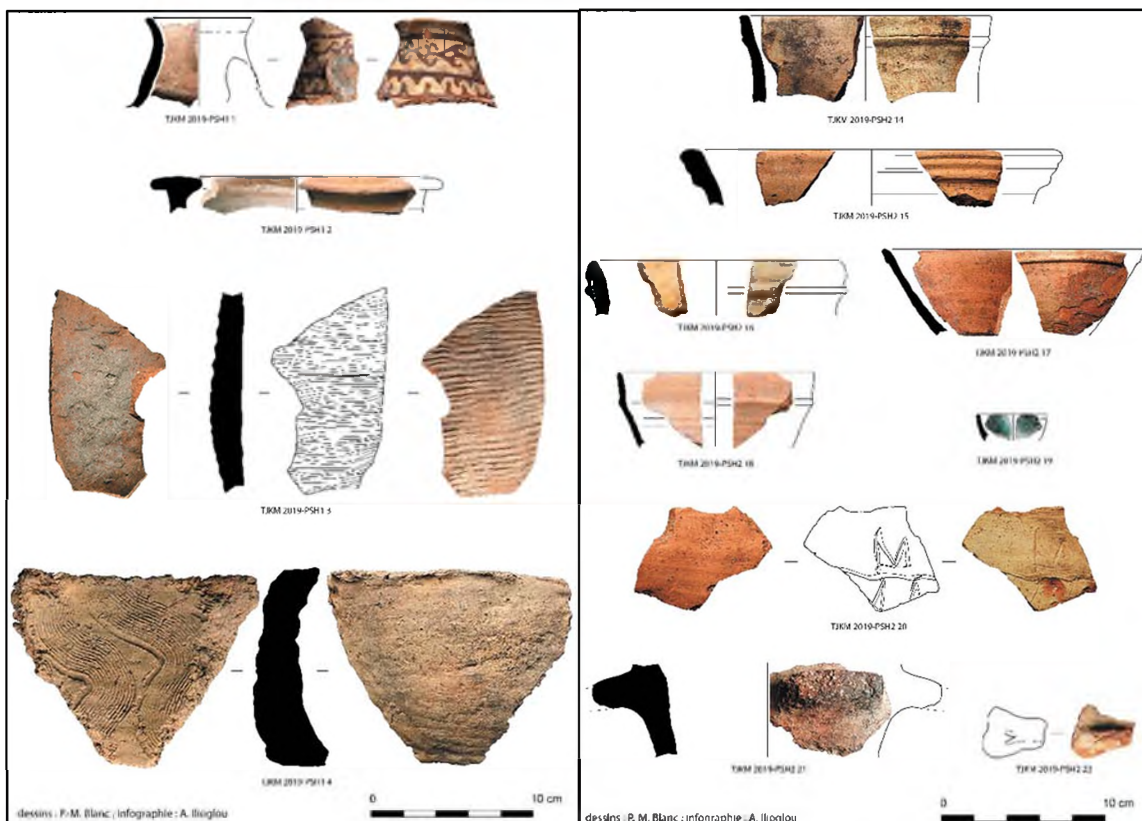
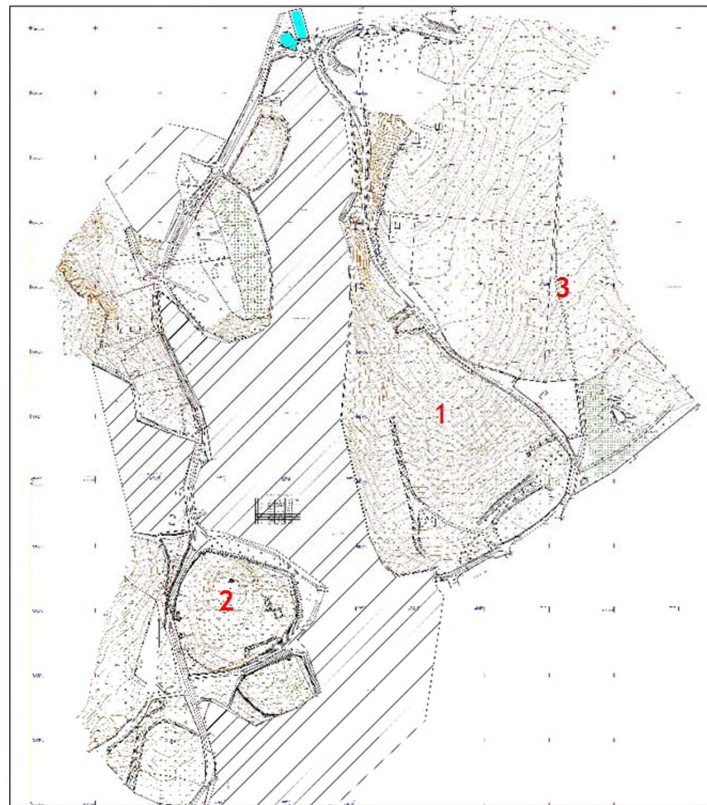
P.-M. Blanc ; Infographie : A. Ilioglou

0 10 cm

14- Parkamchi. En haut, localisation des sites sur une image Google Earth. Au centre, Dukhtar Kala et céramique (dessins P.-M. Blanc, A. Karaev, infographie A. Ilioglou), en bas Kampyr Tepe.



15- Gidjovak. En haut, localisation sur une image Google Earth. Au centre, Gidjovak 2 en partie décaissé en son extrémité sud pour les besoins de maisons, vue vers l'est. En bas, l'extrémité sud de Gidjovak 3 avec un cimetière et une plateforme séparée par la route, vue vers l'ouest.



16- Pushing. Plan avec numérotation des zones de prospection, par Sh. Sultanmamadov et S. Abdulloev, novembre 2020, *mission du Tadjikistan Méridional*. En hachures, les bâtiments modernes. En bas à gauche, céramique de Pushing 1, à droite de Pushing 2. Dessins de P.-M. Blanc et A. Karaev, infographie A. Ilioglou.