



HAL
open science

Un urbanisme de contact : apprendre à Doulon-Gohards

Sabine Guth, Petra Marguc

► **To cite this version:**

Sabine Guth, Petra Marguc. Un urbanisme de contact : apprendre à Doulon-Gohards. 3e séminaire Ville Territoire Paysage : Les écoles dans leur territoire, Jun 2019, Versailles, France. . hal-03254731

HAL Id: hal-03254731

<https://hal.science/hal-03254731v1>

Submitted on 9 Jun 2021

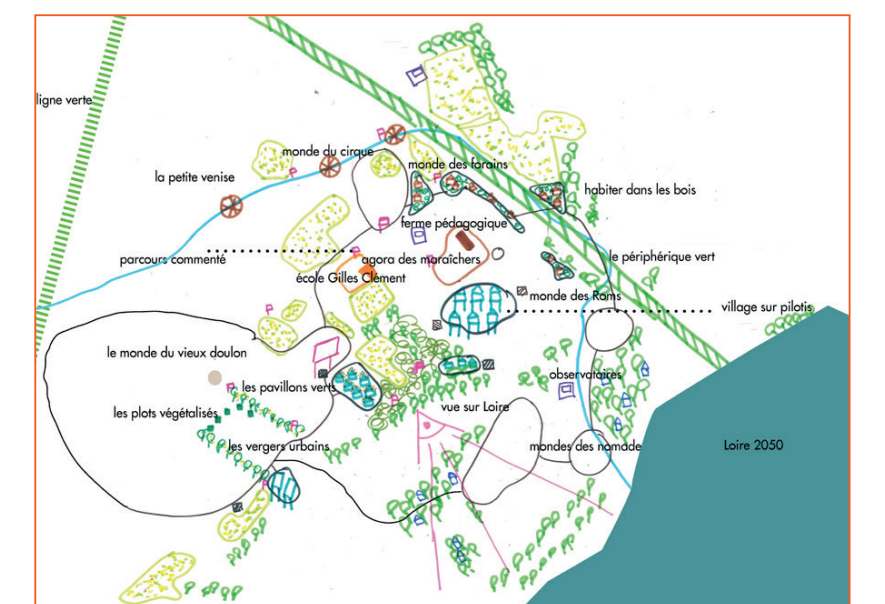
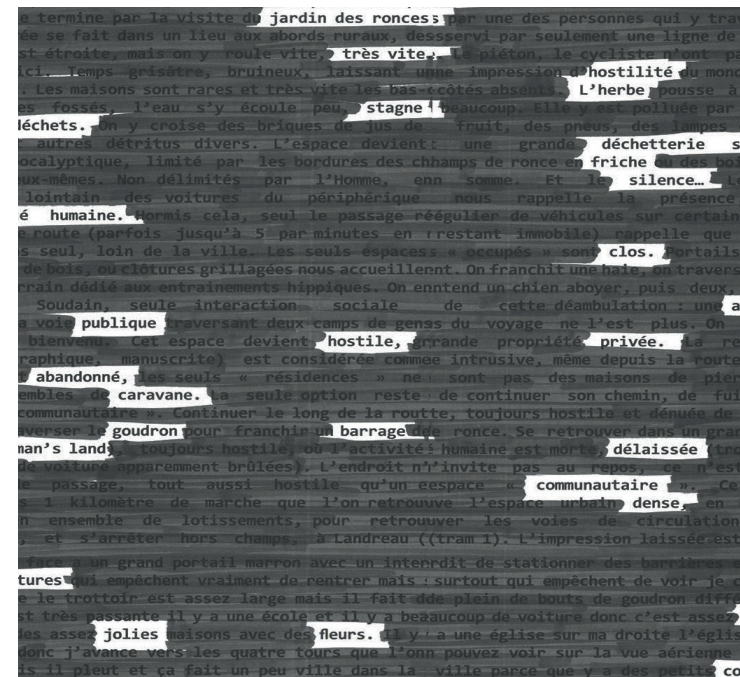
HAL is a multi-disciplinary open access archive for the deposit and dissemination of scientific research documents, whether they are published or not. The documents may come from teaching and research institutions in France or abroad, or from public or private research centers.

L'archive ouverte pluridisciplinaire **HAL**, est destinée au dépôt et à la diffusion de documents scientifiques de niveau recherche, publiés ou non, émanant des établissements d'enseignement et de recherche français ou étrangers, des laboratoires publics ou privés.



Distributed under a Creative Commons Attribution - NonCommercial - NoDerivatives 4.0 International License

Apprendre à concevoir le devenir d'un territoire à son contact transforme l'école en acteur de ce territoire, et permet d'instaurer des espaces-temps de partage des idées et réflexions critiques/constructives, dont émergent et circulent de nouveaux possibles pour chacune des parties.



Territoires hypothétiques

Depuis 2015, l'atelier intensif d'analyse urbaine prospective Territoires hypothétiques permet à de futures architectes, géographes et juristes d'expérimenter ensemble une approche urbanistique qui articule analyse de l'existant et des processus en cours, vision prospective critique, et transformation concrète d'un territoire, en prenant part à son écosystème à travers différentes situations de contact.

Doulon-Gohards

Cette démarche est menée chaque année sur le territoire de Doulon-Gohards, en périphérie Est de Nantes. Constitué d'un ancien bourg, de friches, de décharges et d'emprises ferroviaires, il est occupé ponctuellement par diverses populations nomades et intègre un périmètre sur lequel Nantes Métropole développe un projet de nouveau quartier à partir de cinq anciennes fermes réactivées. Au fil des saisons, des contacts ont été établis avec une grande variété d'acteurs institutionnels, professionnels, habitants, associatifs...

Aller au contact

Aller au contact de différents acteurs et disciplines (architecture + géographie + droit et sciences politiques) amène à se déplacer, mais aussi à faire bouger certaines limites et à entrouvrir des espaces de projet et de débats sur les processus de production de la ville. En se confrontant aux savoirs et savoir-faire de personnes qui ne partagent ni le même langage ni les mêmes préoccupations, les étudiants et autres parties prenantes peuvent mesurer et situer les écarts entre eux et ainsi se positionner.

Aprentissage et savoirs à l'épreuve du sol

Des explorations et dérives in situ sont effectuées en pluridisciplinarité sur la base de divers protocoles destinés à voir/ trouver ce qu'on ne cherche pas. Ce corps à corps avec le territoire physique et les logiques qui y sont à l'œuvre, permet d'éprouver leur résistance mais aussi leurs potentiels. Mis à l'épreuve du sol sensible et objectif, les rapports à l'espace (physique, imaginé, vécu) se transforment, les savoirs se reconfigurent de part et d'autre. Ceci est particulièrement observable pour le droit, que sa mise en mouvement par l'approche sur le terrain peut transformer en moteur de projet.

Courts circuits

La temporalité récurrente du format projet court est saisie comme une occasion de mettre en contact le tempo largo de tout processus de transformation spatiale à grande échelle avec des propositions et interventions tangibles à l'échelle 1. Ces prises de risques de la forme, suspensions ou solidifications passagères de potentialités, permettent aux étudiant.e.s de tester des hypothèses de projet, et constituent pour tous des occasions de réflexivité partagées.

Transmissions / Reconfiguration

Alors qu'en 2015 le projet de la ZAC se concentrait sur la construction de logements, aujourd'hui, par sa proximité à la Loire et la réintroduction de formes d'agriculture, la singularité du sol revient au cœur du projet. La question d'un habitat différencié tenant compte des personnes déjà présentes sur le territoire commence également à être évoquée. Alors qu'en 2015 le projet en cours était confronté à une contestation, avec des acteurs qui ne se parlaient pas, en 2019 la visée d'un bien commun apparaît comme un horizon partagé possible.

2019 Habiter différemment Doulon-Gohards. Engager la population dans la création du bien commun. Côté H. Bayart, Guillemot L., Galneau C., Stamboul M., Goncé A. / Le sol, un monde invisible. Le bas-côté comme terrain d'expérimentation. Sidibe M., Debac R., Maire-Sebille M., Buisson T., El-Beroual N. / Poly-lieu. Plus qu'un lieu à partager. Davase E., Rondeau C., Eliezer C., Le Roux L., Mignot B., Balthide, Hardouin A. / Bien commun? Le jardin des ronces: aparté partageable, impropre appropriable. Brochard M., Marvas M., Augereau V., Potaque R., Kouch S., Teram L. 2018 (In)visibles ressources. Promenade en équilibre au sein d'un environnement rejeté. Briday A., Darigo B., Drochon A., Duracqge W., Biat L., Angéard C. / Zoom sur le territoire. Monnet J., Saulnier M., Panetier B., Benigani B., Athier M. / Doulon-Gohards, un jardin pour tous, un renouvellement agricole par la cohésion sociale. Puyaud A., Latus M., Gayer P., Bernier C., Mahé L., Leterme L. / Rationaliser le territoire par les mobilités douces. Abake N., Moiradesu C., Gain D., Lambert-Aouzerat S., Durand J., Magnan L. 2017 Et si on adaptait les règles d'occupation des sols aux différents modes d'habiter? Androuau J., Chironneau S., Michard V., Nicol G., Paulic C., Valentin L. / Comment transformer le territoire de la méfiance en territoire de la confiance? Daara L., Landru P., Michallet L., Roussel A. L., Seguin L., You Kim S. / Doulon-Gohards: la mobilité au service du développement territorial et de la cohabitation. Cantin M., Chauvel L., De Courcy G., Guet R., Nolan A., Timmerman F. / Cohabitation(S) avec la nature. Reconnaître et réconcilier les ma(ri)ades d'habiter par la ressource naturelle. Brienne L., Glain S., Mero J., Meunier C., Sire F., Yong X. / Doulon-Gohards: et si le territoire était porteur de ressources et producteur d'activités? Bariller D., Conn Arthur, Daheon N., Fehrand K., Jacquin C., Picholle M. 2016 Explorer les potentialités insaisissables du projet. Atelier ville comestible. Et si l'agriculture urbaine était aussi un projet de ville comestible? L. Bratton, W. Gilles, W. Marchini, O. Prou, M. Sauret, Y. Tabone / Repenser le Parcage. De l'usage du Parcage à la Ville Comestible. L. Audigès, J. Jusseau, V. Grima, O. Perrault, F. Thepault / La ville comestible source d'autonomie alimentaire? Potentiels agricoles et limites de l'autosuffisance à Arcueil. M. Aubini, P. Ripien, W. Dancowitch, A. Durand, A. Lefort, Y. Richard / Nourrir la terre pour cultiver la ville. M. Beldi, C. Fayat, N. Martin, P. Segret, Y. Tardif 2015 L'agriculture urbaine à Nantes: l'exemple de Doulon-Gohards. Aumont G., Burel M., Garcia P. L., Manon R., Saffre C. / Doulon-Gohards: un territoire pérenne et adaptable. Gayot J., Grosjean X., Raynaud, Peneaf H., Poi A., Yvelin S. M. / Faire la ville ensemble avec Doulon-Gohards. B. P. Esteban V., Chassagnoux C., Collin C., La Bergerie F. / Le Très Grand Blottereau. Et si rendre Doulon attractif passait par le Très Grand Blottereau? Bon C., Zampis J., Grassez N., Rambaud C., Kobieski M., Guibet M.-H. / Projet urbain des Gohards: le quartier d'eau et la cité maraîchère. Boulin J., Gaudet K., Hermin C., Panchard E., Rapinat A., Sireyot A.



http://www.nantes-aménagement.fr/2018/11/16/le-projet-doulon-gohards-a-l'horizon-2022/ / N. Awan, T. Schneider, J. Till, Spatial Agency: Other Ways of Doing Architecture, Routledge, 2011 / R. d'Arenzo, C. Younes, A. Lapenna, M. Rollet, Ressources urbaines latentes. Pour un renouveau écologique des territoires, metisPresse, 2016 / F. Guattari, Les trois écologies, Gallilée, 1989. / T. Ingold, Faire - anthropologie, archéologie, art et architecture, Dehors, 2017. / H. Lefebvre, La production de l'espace, Anthropos, 1974. / P. Mantzaros, Paola Viganò (dirs.), Le sol des villes. Ressource et projet, MétisPresse, 2016. / Atelier Luma, https://atelier-luma.org/fr-a-propos

3^e séminaire du réseau «Ville, territoire, paysage», organisé par l'ENSA et l'ENSP de Versailles, avec le soutien de la DRAC Île-de-France et de Versailles-Grand-Parc