



HAL
open science

Cartographie géoradar de l'agglomération antique de Beauclair. Prospection thématique (2020)

Florian Baret

► **To cite this version:**

Florian Baret. Cartographie géoradar de l'agglomération antique de Beauclair. Prospection thématique (2020). 2021. hal-03251191

HAL Id: hal-03251191

<https://hal.science/hal-03251191>

Submitted on 6 Jun 2021

HAL is a multi-disciplinary open access archive for the deposit and dissemination of scientific research documents, whether they are published or not. The documents may come from teaching and research institutions in France or abroad, or from public or private research centers.

L'archive ouverte pluridisciplinaire **HAL**, est destinée au dépôt et à la diffusion de documents scientifiques de niveau recherche, publiés ou non, émanant des établissements d'enseignement et de recherche français ou étrangers, des laboratoires publics ou privés.



ADLFI. Archéologie de la France - Informations

une revue Gallia

Auvergne-Rhône-Alpes | 2020

Cartographie géoradar de l'agglomération antique de Beauclair

Prospection thématique (2020)

Florian Baret



Édition électronique

URL : <https://journals.openedition.org/adlfi/68875>

ISSN : 2114-0502

Éditeur

Ministère de la Culture

Ce document vous est offert par Université de Tours



Référence électronique

Florian Baret, « Cartographie géoradar de l'agglomération antique de Beauclair » [notice archéologique], *ADLFI. Archéologie de la France - Informations* [En ligne], Auvergne-Rhône-Alpes, mis en ligne le 28 mai 2021, consulté le 06 juin 2021. URL : <http://journals.openedition.org/adlfi/68875>

Ce document a été généré automatiquement le 6 juin 2021.

© ministère de la Culture et de la Communication, CNRS

Cartographie géoradar de l'agglomération antique de Beauclair

Prospection thématique (2020)

Florian Baret

NOTE DE L'ÉDITEUR

Organisme porteur de l'opération : Université de Tours

Baret F., Ganne P.-M. 2020 : *Rapport de prospection archéologique avec matériel spécialisé : géoradar, Programme Fines : Cartographie géoradar de l'agglomération antique de Beauclair (Voingt/Giat, Puy-de-Dôme), campagne 2020.*

- 1 Les connaissances actuelles sur l'habitat groupé de Beauclair/*Fines* restent ponctuelles (quelques emprises réduites de fouilles et de sondages) ou limitées à des prospections pédestres qui ne permettent pas de proposer un plan de l'occupation qui dépasse la cartographie des épandages de mobilier et donc d'étudier la morphologie interne de l'agglomération antique (Ganne 2002 et 2003). Les travaux menés dans d'autres régions des Trois Gaules sur les habitats groupés montrent la nécessité de coupler les approches en favorisant notamment celles extensives, seules à même de documenter une ville sur l'ensemble de son emprise. Plusieurs prospections aériennes ont déjà été menées mais n'ont cependant pas permis d'offrir une image continue du site, bien qu'elles aient mis en lumière, en 1989, d'importants bâtiments (sanctuaire, possible bâtiment thermal), tout comme la couverture *Google Satellites* de 2019, qui révèle la présence d'un nouvel édifice, de grande emprise, au sud de l'hypothétique édifice thermal. Il apparaissait donc nécessaire d'engager une nouvelle étape dans l'étude du site de Beauclair/*Fines* dont l'importance, à la fois pour les problématiques liées aux agglomérations antiques (morphologie, fonctions, chronologie, ...), mais aussi pour celles relatives à l'organisation de la partie ouest de la cité des Arvernes et à leurs

relations avec leurs voisins lémovices n'est plus à démontrer (dernière agglomération le long de la voie d'Agrippa avant la limite de cité). Ainsi, l'étude de cet habitat groupé permet d'approcher plusieurs thématiques importantes :

- poursuivre le renouvellement des données archéologiques sur les formes d'habitat groupé de la cité arverne ;
 - engager l'étude fine de la morphologie des habitats groupés, en établissant ce qui pourrait devenir l'un des rares plans complets d'habitat groupé pour la cité arverne ;
 - documenter la relation entre habitat groupé et axes de circulation, plus particulièrement dans une zone de moyenne montagne, peu touchée par le phénomène des habitats groupés, en limite de cité ;
 - étudier le rôle des habitats groupés dans la mise en valeur du territoire de la cité, notamment en zone de moyenne montagne : rôle économique comme pôle structurant du territoire environnant (production artisanale, notamment céramique et métallurgique), accueil des voyageurs, relations avec l'habitat rural, relation avec le chef-lieu, etc.
 - continuer à documenter et préciser la classification hiérarchique des habitats groupés établie (Baret 2015).
- 2 L'historiographie récente (par exemple : Venault, Nouvel 2019) montre que l'une des méthodes les plus efficaces pour appréhender un habitat groupé et l'ensemble des problématiques préalables à leur étude, dans une approche globale et préliminaire à des travaux plus invasifs, reste la prospection géophysique. Malgré de nombreux travaux, ce type d'opération n'avait encore jamais été mené sur le site de Beauclair/*Fines*.
- 3 Ainsi, la campagne de prospection géoradar menée en 2020, a pris la forme d'un test sur deux parcelles présentant des recouvrements sédimentaires différents afin de confirmer l'efficacité du géoradar en contexte de roches volcaniques (basanite). Les résultats obtenus, malgré une lecture délicate en raison du bruit ambiant produit par la basanite, a mis en évidence un certain nombre d'anomalies qui viennent compléter les informations archéologiques déjà connues et montrent que le site recèle encore des vestiges inédits.
- 4 La campagne 2020 a donc mis en évidence :

Parcelle sud (3 500 m²)

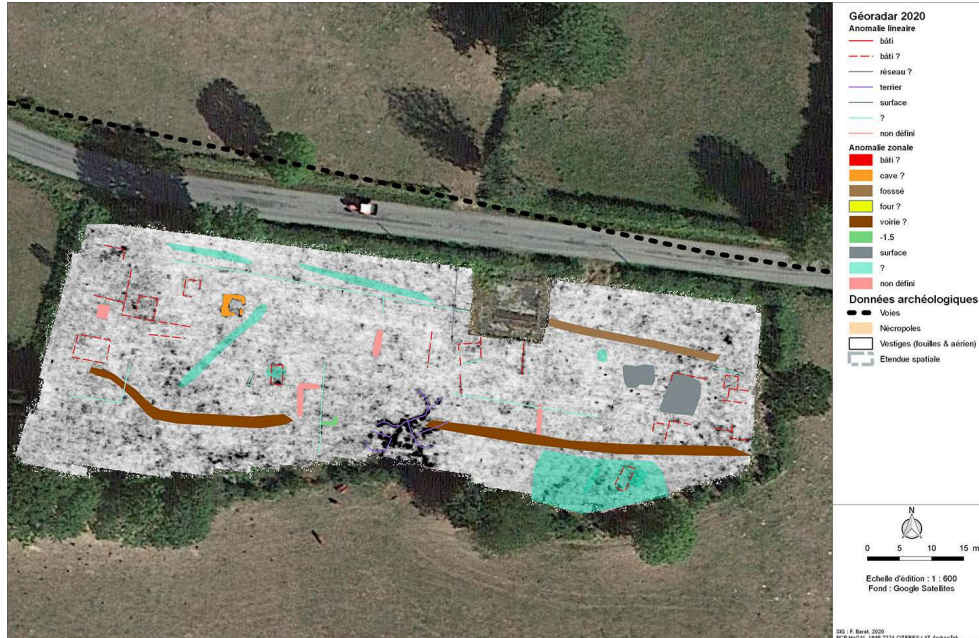
- le prolongement du fossé bordier de la voie d'Agrippa à l'est et à l'ouest de l'emprise de la fouille ancienne (Ganne 1999), sur environ 85 m cumulés ;
- la présence de murs à l'ouest et au sud de l'emprise de fouille, confirmant l'hypothèse de bâtiments plus étendus que ce qui avait été observé lors de la fouille ;
- la présence d'un bâtiment (ou deux bâtiments) aligné le long de la voie, à l'ouest de l'emprise de fouille, sur une surface d'environ 380 m², probablement doté d'une cave (~ 3,2 x 3,2 m ; 10 m²) ;
- l'hypothèse d'un bâtiment à l'est de l'emprise de la fouille, sur une surface d'environ 180 m².

Parcelle nord (3 800 m²)

- un possible espace de circulation aménagé pour la desserte des bâtiments et des fours fouillés par le CERRA (Chevalier 1989 et 1990) ;
- deux probables fours, venant compléter les deux déjà connus (diam. : ~ 1,6 m) ;

- un bâtiment, au sud-est, composé d'au moins deux pièces carrées (5 x 5 m chacune) et d'une galerie de façade (largeur : 3 m ; d'autres anomalies suggéreraient cependant qu'il s'agit d'une construction plus complexe et plus grande) ;
 - un bâtiment au nord-ouest du bâtiment « nord » de la fouille du CERAA, sur une surface d'environ 95 m².
- 5 En complément de la prospection géoradar, l'analyse des images Google Satellites datées d'août 2019 ont permis de compléter l'extension du complexe monumental de Coutissou, avec un troisième édifice, de même orientation que les thermes hypothétiques et le temple, mais légèrement décalé vers l'est. Ce dernier présente une surface d'environ 1 200 m² comme l'hypothétique bâtiment thermal.
- 6 En conclusion, l'expérience acquise à l'issue de ce premier test invite à prolonger ce dernier avant d'engager une cartographie plus large, voire complète, du site. Il apparaît en effet nécessaire de poursuivre la calibration du matériel à mettre en œuvre en fonction notamment du type de vestige attendu : murs construits avec mortier ou sans mortier, notamment. En effet, la difficulté de distinguer dans le bruit ambiant produit par la basanite les structures archéologiques paraît venir de leur mode de construction en moellons de basanite sans mortier. L'extension du test sur le complexe monumental, seul ensemble de bâtiments à apparaître en prospection aérienne, permettra de comparer les résultats d'une prospection géoradar sur des constructions qui ont toutes les chances d'être maçonnées par rapport aux résultats de 2020. Ces deux tests, sur deux modes de construction différents, guideront ensuite la poursuite, ou non, du projet de cartographie géoradar de l'agglomération.

Fig. 1 – Plan général des anomalies de la parcelle 0C 0121



DAO : équipe de fouille.

Fig. 2 – Plan général des anomalies de la parcelle 0C 0133



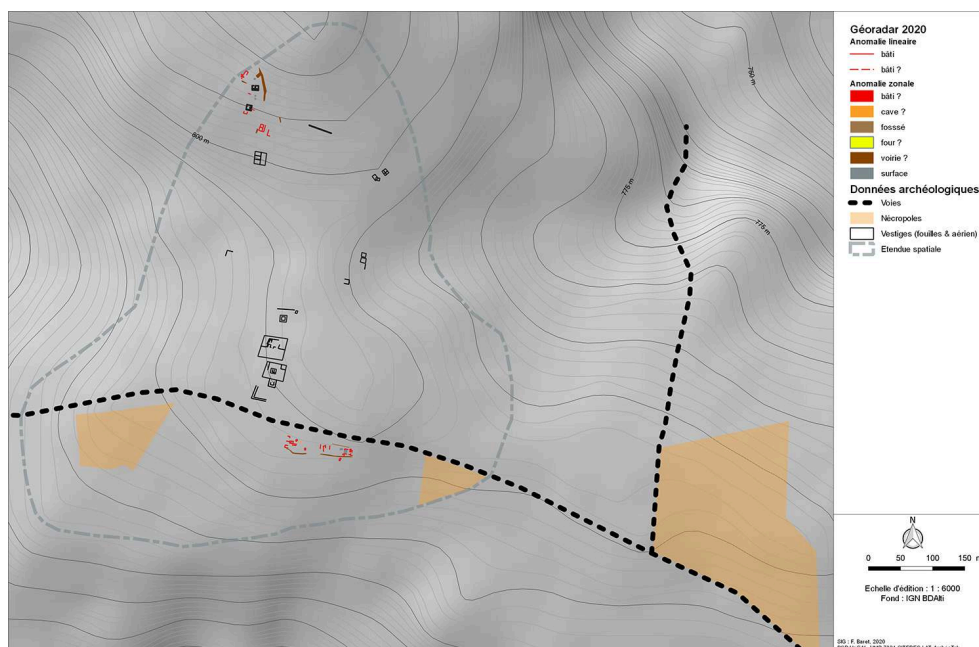
DAO : équipe de fouille.

Fig. 3 – Plan d'ensemble du quartier monumental avec le nouvel édifice au sud du bâtiment thermal supposé



DAO : équipe de fouille.

Fig. 4 – Plan actualisé de l'agglomération de Beauclair/Fines



DAO : équipe de fouille.

BIBLIOGRAPHIE

Baret F. 2015 : *Les agglomérations « secondaires » gallo-romaines dans le Massif central, cités des Arvernes, Vellaves, Gabales, Rutènes, Cadurques et Lémovices, i^{er} s. av. J.-C.-v^e s. apr. J.-C.*, thèse de doctorat, Clermont-Ferrand, université Blaise-Pascal Clermont-Ferrand II.

Baret F. 2016 : Le réseau des agglomérations antiques dans les cités du Massif central (Arvernes, Vellaves, Gabales, Rutènes, Cadurques et Lémovices) entre le i^{er} s. av. J.-C. et le v^e s. apr. J.-C., *Gallia*, 73-2, p. 169-212.

Chevalier D. 1989 : *Vicus de Beauclair, rapport de fouilles 1988/1989. Communes de Giat-Voingt*, Clermont-Ferrand.

Chevalier D. 1990 : *Vicus de Beauclair, rapport de fouilles 1990*, Clermont-Ferrand.

Ganne P.-M. 1999 : *Rapport de fouille préventive nécessitée par l'urgence absolue « Ville de Beauclair ou Las Faissas »*, Giat, Puy-de-Dôme, Clermont-Ferrand.

Ganne P.-M. 2002 : *Beauclair. Prospection thématique 2002*, Clermont-Ferrand.

Ganne P.-M. 2003 : *Beauclair. Prospection thématique 2003*, Clermont-Ferrand.

Venault S., Nouvel P. 2019 : *AggloCenE. Agglomérations antiques du Centre Est de la Gaule. Inventaire archéologique, cartographique et analyses spatiales*, Projet collectif de recherche, Besançon.

INDEX

lieux <https://ark.frantiqu.fr/ark:/26678/pcrtSEeAipsBlD>, <https://ark.frantiqu.fr/ark:/26678/crtB8WDYqd6u9>, <https://ark.frantiqu.fr/ark:/26678/pcrt8cgr0eIo8V>, <https://ark.frantiqu.fr/ark:/26678/pcrt1r0RRKmoc4>, <https://ark.frantiqu.fr/ark:/26678/pcrtvtz88QnWbT>

nature <https://ark.frantiqu.fr/ark:/26678/crtcYIBmBlBPH>, <https://ark.frantiqu.fr/ark:/26678/pcrtD900pLBG6t>, <https://ark.frantiqu.fr/ark:/26678/crtF2KV6jhoLv>

Année de l'opération : 2020

chronologie <https://ark.frantiqu.fr/ark:/26678/pcrtXT02uJOogm>, <https://ark.frantiqu.fr/ark:/26678/pcrt0f7EHNsS2e>, <https://ark.frantiqu.fr/ark:/26678/pcrtZTmusVUU24>, <https://ark.frantiqu.fr/ark:/26678/pcrtIkSWVMVuqB>, <https://ark.frantiqu.fr/ark:/26678/pcrtH5r3FYBpwe>, <https://ark.frantiqu.fr/ark:/26678/pcrt0auHUwTKix>

sujets <https://ark.frantiqu.fr/ark:/26678/pcrtEbZ8WTILNS>, <https://ark.frantiqu.fr/ark:/26678/pcrtKJVpuP3AET>, <https://ark.frantiqu.fr/ark:/26678/pcrtDlzbGxWvTo>, <https://ark.frantiqu.fr/ark:/26678/pcrtbptj4SOA1W>, <https://ark.frantiqu.fr/ark:/26678/pcrtjclbYvph1S>, <https://ark.frantiqu.fr/ark:/26678/pcrt1eKrSANesO>, <https://ark.frantiqu.fr/ark:/26678/pcrt43czK1VuWx>, <https://ark.frantiqu.fr/ark:/26678/pcrttrEq4Rcpkr>, <https://ark.frantiqu.fr/ark:/26678/pcrtuNA5xRSr9l>, <https://ark.frantiqu.fr/ark:/26678/pcrtB9St4P5oUc>, <https://ark.frantiqu.fr/ark:/26678/pcrtRSkVB0xGL9>, <https://ark.frantiqu.fr/ark:/26678/pcrtD8bo5lH0H4>, <https://ark.frantiqu.fr/ark:/26678/pcrtuf9JSs9vo6>, <https://ark.frantiqu.fr/ark:/26678/pcrtM9HMQWTGJV>, <https://ark.frantiqu.fr/ark:/26678/pcrtDpSNLz1mSr>, <https://ark.frantiqu.fr/ark:/26678/pcrtIxHmbVwDYW>, <https://ark.frantiqu.fr/ark:/26678/pcrtHcRTVDR1pt>, <https://ark.frantiqu.fr/ark:/26678/pcrtv3UT59y4b6>, <https://ark.frantiqu.fr/ark:/26678/pcrtIqEHwJLuq0>, <https://ark.frantiqu.fr/ark:/26678/pcrtdxm97ssVFL>, <https://ark.frantiqu.fr/ark:/26678/pcrtQuZiT5nYY2>, <https://ark.frantiqu.fr/ark:/26678/pcrtEWWJvOVoh5>, <https://ark.frantiqu.fr/ark:/26678/pcrt4nvgWBQ59k>

AUTEURS

FLORIAN BARET

Université de Tours, UMR 7324 CITERES-LAT