



HAL
open science

Le vélo de route et sur piste cyclable

Olivier Aubel, Guillaume Routier, Brice Lefèvre, Thierry Michot

► **To cite this version:**

Olivier Aubel, Guillaume Routier, Brice Lefèvre, Thierry Michot. Le vélo de route et sur piste cyclable. Sport de nature, observation pratiquants, 2019. hal-03245931

HAL Id: hal-03245931

<https://hal.science/hal-03245931v1>

Submitted on 2 Jun 2021

HAL is a multi-disciplinary open access archive for the deposit and dissemination of scientific research documents, whether they are published or not. The documents may come from teaching and research institutions in France or abroad, or from public or private research centers.

L'archive ouverte pluridisciplinaire **HAL**, est destinée au dépôt et à la diffusion de documents scientifiques de niveau recherche, publiés ou non, émanant des établissements d'enseignement et de recherche français ou étrangers, des laboratoires publics ou privés.

VELO DE ROUTE ET SUR PISTE CYCLABLE

Auteurs : Olivier Aubel*, Guillaume Routier**, Brice Lefèvre**, Thierry Michot***

* *Université de Lausanne*

** *Université Claude Bernard Lyon 1, Laboratoire sur les Vulnérabilités et l'Innovation dans le Sport*

*** *Université de Bretagne Occidentale*

Source : Baromètre Sports et loisirs de nature 2016. PRNSN ; FPS ; Université Lyon 1 ; Université de Bretagne Occidentale

VOLUMES DE PRATIQUANTS

En 2016, la France compte environ 9 millions d'adeptes du cyclisme

La pratique du vélo sur route et piste cyclable est la deuxième activité d'extérieur des Français après la randonnée pédestre, ceci sans inclure les déplacements utilitaires. 19 % des 15-70 ans sont adeptes du vélo, soit environ 9 millions de personnes. Cependant cette audience record doit être nuancée. En effet, 40 % des cyclistes ont une pratique au moins hebdomadaire tandis que les 60 % de pratiquants moins assidus ne roulent qu'une fois tous les 15 jours, voire moins d'une fois par mois. Les pratiquants réguliers sont donc environ 3.6 millions.



9 MILLIONS DE FRANÇAIS PRATIQUENT LE CYCLISME



59 %
ont des
parents
sportifs

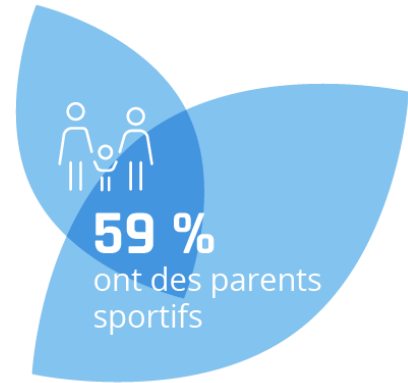


66 %
sont
en activité

MODALITES DE PRATIQUE

À bicyclette entre copains et en famille

52 % des cyclistes affirment effectuer des sorties en solitaire. Néanmoins, cela n'exclut pas que le vélo soit un prétexte à sociabilité car 35 % des adeptes roulent en famille et 27 % en couple. En congruence avec ce résultat, 32 % des Français adeptes du vélo déclarent avoir été initiés dans le cadre amical et 53 % dans le cadre familial. Dans ce contexte, l'âge médian de début de la pratique se situe à 15 ans. L'initiation passant par les clubs est quant à elle minoritaire et ne concerne que 4 % des cyclistes. Lorsque l'on ajoute que 59 % des cyclistes ont des parents sportifs, on comprend que l'initiation à l'activité physique passe souvent par les sorties à vélo. En regard de ce résultat, nous pouvons noter que les célibataires sont sous-représentés parmi les adeptes de la bicyclette. Ne représentant que 10 % des cyclistes, ils sont 15 % dans la population de référence de l'enquête.



Le vélo est pratiqué majoritairement en autonomie

92 % des pratiquants les pratiquants du vélo sur route et piste cyclable pratiquent le plus souvent de manière autonome. Seuls 7 % des cyclistes roulent dans le cadre d'associations ou de clubs amateurs. L'audience des clubs est sensiblement plus élevée que celle des structures commerciales qui concernent 4 % des cyclistes, ce qui par ailleurs est relativement faible. En revanche sans pour autant être adhérent d'une association, les cyclistes sont 34 % à avoir participé à un rassemblement compétitif ou une manifestation. Les adeptes de la compétition sont eux 8 % parmi les adeptes du vélo.

PROFIL DES PRATIQUANTS

Des femmes et des hommes, de tous âges et issus de toutes les catégories sociales

Si on considère globalement la pratique du vélo de route ou sur piste cyclable, elle n'apparaît guère marquée par une surreprésentation masculine et inversement féminine. Il en va de même de la surface sociale de recrutement de la pratique qui apparaît homogène qu'il s'agisse de catégorie sociale ou de niveau de diplôme. De la même manière, alors qu'il s'agit généralement d'un critère fondant l'identité du public des pratiques sportives, l'âge ne semble pas distinguer les adeptes du vélo. Les retraités sont légèrement sous-représentés parmi les cyclistes. 18 % dans la population globale, ces derniers ne sont que 14 % à déclarer une pratique du vélo, de même que les habitants de PACA (5 % contre 11 % dans la population globale).



Les actifs qui représentent 60 % de la population de 15 à 70 ans constituent à hauteur de 66 % l'audience du vélo de route. Ce panorama sociodémographique apparaît cependant assez global et mériterait d'être nuancé par une mise en relation avec les modalités de pratique pour aller plus loin.

Les adeptes du cyclisme sont également investis dans d'autres sports ou loisirs de nature

Ces pratiquants déclarent en moyenne 3,9 autres activités sportives pratiquées dans la nature (ce qui les situe en retrait des autres pratiquants, hors randonneurs pédestres), parmi lesquelles la randonnée pédestre (46 %), le vélo tout-terrain (30 %) et les sports de plage (20 %).

Par ailleurs, le vélo quand il ne suscite pas l'adhésion semble faire l'objet d'un relatif rejet de la part des 81 % des adultes qui ne s'y adonnent pas. En effet, seuls 4 % d'entre eux déclarent souhaiter découvrir cette activité.

NOTE METHODOLOGIQUE

Source : Baromètre sports et loisirs de nature 2016

Échantillon : Enquête réalisée auprès 4 014 Français âgés de 15 à 70 ans. Échantillon représentatif de la population française (échantillonnage par quota représentatif sur les critères suivants : âges par sexe, niveau d'étude, région, taille d'unité urbaine, taille du foyer).

Périmètre de l'étude et définition : les sports et loisirs de nature c'est-à-dire toutes les activités physiques, sportives ou de loisirs sportifs de nature ne nécessitant pas d'infrastructure spécifique (sports collectifs exclus).

Mode de recueil : enquête en ligne autoadministrée. Pour les 15/17 ans, l'interrogation s'est faite par l'intermédiaire de la mère ou du père qui l'accompagne pour compléter ses réponses.

Les premiers sports et loisirs de nature des Français en 2016

Rang	Activités	Taux (%)	Extrapolation (en millions)
1	Randonnée pédestre	34,4	15,9
2	Vélo de route et sur piste cyclable	19,3	8,9
3	VTT sur pistes et chemins	16,4	7,6
4	Ski alpin, ski freestyle, ski free ride	11,9	5,5
5	Sports de plage	11,6	5,4
6	Accrobranche	10,0	4,6
7	Luge	6,6	3,1
8	Équitation	5,8	2,7
9	Marche nordique	5,7	2,6
10	Ski de fond, ski nordique	5,7	2,6
11	Canoë-kayak et sports de pagaie : kayak de mer, pirogue, dragon boat	5,5	2,5
12	Apnée, plongée libre	5,4	2,5
13	Raquette à neige	4,8	2,3

Source : Baromètre Sports et loisirs de nature 2016. PRNSN ; FPS ; Université Lyon 1 ; Université de Bretagne Occidentale.

Traitements : Brice Lefèvre et Guillaume Routier