



HAL
open science

Alliance Athéna, Activity Report 2017

Françoise Thibault

► **To cite this version:**

Françoise Thibault. Alliance Athéna, Activity Report 2017. [Rapport de recherche] Alliance Athéna. 2018. hal-03229793

HAL Id: hal-03229793

<https://hal.science/hal-03229793v1>

Submitted on 19 May 2021

HAL is a multi-disciplinary open access archive for the deposit and dissemination of scientific research documents, whether they are published or not. The documents may come from teaching and research institutions in France or abroad, or from public or private research centers.

L'archive ouverte pluridisciplinaire **HAL**, est destinée au dépôt et à la diffusion de documents scientifiques de niveau recherche, publiés ou non, émanant des établissements d'enseignement et de recherche français ou étrangers, des laboratoires publics ou privés.



Distributed under a Creative Commons Attribution - NonCommercial 4.0 International License

ALLIANCE

RAPPORT D'ACTIVITÉS

2017

Alliance thématique nationale
des sciences humaines et sociales



SHS

SHS



SHS



IFRE

LABEX

TGIR-SHS

IR-IST

IR-SHS

ÉDUCATION

SOMMAIRE

Édito	p 03
Les membres de l'alliance	p 04
Les missions	p 05
La délégation générale	p 06
Les sciences humaines et sociales en France	
1. Les personnels de la recherche	p 11
2. Les docteurs et les doctorants	p 13
3. Une pluralité de disciplines scientifiques	p 14
4. Les laboratoires	p 16
5. Les Labex	p 18
6. Les laboratoires et unités de recherche à l'étranger	p 20
7. Les réseaux structurés	p 22
8. Les instruments de recherche en SHS	p 24
a. Les bibliothèques	p 26
b. Les équipements de laboratoire	p 28
c. Les TGIR et IR nationales	p 29
d. Les Equipex	p 35
9. La valorisation en SHS	p 36
Les actions de l'alliance en 2017	
1. « Printemps des sciences humaines et sociales »	p 40
2. « Plan SHS » lancé par Thierry Mandon	p 42
3. Rapport sur la recherche sur l'éducation	p 44
4. Création du conseil scientifique sur les processus de la radicalisation	p 48
5. Reconfiguration du Point de Contact National SHS	p 49
6. Lancement de Fund it	p 50
7. Synthèse des travaux sur les études aréales	p 52
8. Groupes de travail de l'alliance	p 54
9. Observatoire	p 59
10. Communication	p 60



ATHENA

Alliance thématique nationale des sciences humaines et sociales

EDITORIAL



Dans la continuité d'Alain Fuchs et de Jean-Émile Gombert, j'ai souhaité que l'alliance Athéna permette d'approfondir la démarche qu'ils ont initiée de collaboration entre les institutions qui font vivre les SHS en France. L'ensemble « sciences humaines et sociales » rassemble une grande diversité de disciplines, des humanités aux sciences sociales, de structures et personnels. C'est pourquoi la préoccupation qui préside à la rédaction du rapport d'activités 2017 vise, outre la restitution fidèle des activités de l'alliance, à dessiner les grandes lignes de ce vaste ensemble scientifique dont les contours précis sont mal connus dans le détail, alors qu'il rassemble 5% des chercheurs des organismes et près de 45% des enseignants-chercheurs titulaires des établissements d'enseignement supérieur.

Jean-François Balaudé,
Président de l'Université Paris Nanterre,
Président de l'alliance Athéna



Depuis 2010, l'Alliance Athena joue un rôle de coordination des différents acteurs institutionnels des humanités et des sciences sociales en France non seulement le CNRS et les Universités, à travers la CPU, mais aussi les grandes écoles, à travers la CGE, et tous les organismes qui développent des recherches dans ces domaines. C'est une fonction essentielle qui permet à ces acteurs d'élaborer des stratégies communes et de parler en parfaite harmonie sur des sujets aussi fondamentaux que les actions Horizon 2020 ou Horizon Europe, l'avenir des disciplines rares, ou encore l'évolution des programmes de l'ANR. Elle est d'autant plus importante que, comme le montre le rapport 2017 des activités de l'Alliance, les SHS forment une des principales forces de la recherche scientifique française et sont un domaine où l'expertise de la France est appréciée et reconnue à l'étranger. Faire vivre l'Alliance réclame une énergie considérable de la part tous les collègues engagés dans la Délégation générale, dans les groupes de travail et dans les actions de l'Alliance. Nous leur en sommes tous très reconnaissants.

François-Joseph Ruggiu
Directeur de l'Institut des sciences humaines et sociales du CNRS

LES MEMBRES DE L'ALLIANCE

La présidence et la vice-présidence de l'alliance Athéna sont assurées tour à tour par le Centre national de la recherche scientifique (CNRS) et La Conférence des présidents d'université (CPU).

Six autres institutions ou organisations sont membres de plein exercice :

- ☞ Le Commissariat à l'énergie atomique et aux énergies alternatives (CEA) ;
- ☞ La Conférence des grandes écoles (CGE) ;
- ☞ L'Institut national d'études démographiques (INED) ;
- ☞ L'Institut national de recherches agronomiques (INRA) ;
- ☞ L'Institut de recherche pour le développement (IRD) ;
- ☞ L'Institut national de la santé et de la recherche médicale (INSERM).

Les quatre alliances thématiques sont membres associés pour le développement de la pluridisciplinarité

- ☞ ANCRE (énergie),
- ☞ ALLENI (environnement),
- ☞ AVIESAN (santé)
- ☞ ALLISTENE (numérique)

Tous les membres participent aux réunions du directoire (7 à 8 réunions par an) et ont vocation à nommer des collègues dans les différents groupes de travail.

La FMSH est invitée depuis 2013 et le RnMSH depuis 2016.



LES MISSIONS

L'alliance Athéna a été lancée officiellement le 22 juin 2010. Créée pour développer des liens constructifs entre les opérateurs d'enseignement supérieur et de recherche, l'alliance n'a pas de personnalité morale et son budget de fonctionnement repose sur la contribution de ses membres. Sa composition et ses missions ont été modifiées, par voie d'avenant, en avril 2015.

MISSIONS

L'alliance Athéna a vocation à servir la coordination de la recherche en sciences humaines et sociales en France. Elle constitue un lieu d'échanges entre universités, grands établissements, grandes écoles, et les organismes actifs dans les sciences humaines et sociales (au premier chef le CNRS), sur leurs stratégies et leurs objectifs aux trois niveaux : international, national et territorial.

Elle coordonne

- ☞ Une réflexion sur la programmation en direction de l'Agence nationale de la recherche.

Elle développe

- ☞ Une activité prospective pour alimenter l'exercice de stratégie nationale de la recherche sur la base notamment de données objectivées sur l'ensemble des sciences humaines et sociales.

Elle assure

- ☞ Un suivi et développe une réflexion stratégique sur l'ensemble des infrastructures de recherche en sciences humaines et sociales (TGIR et IR) et dans le domaine de l'information scientifique et technique.

Elle favorise

- ☞ La cohérence des politiques scientifiques menées en France en matière d'Europe et d'internationale.

Elle définit

- ☞ Des actions communes en faveur de la structuration du domaine de l'information scientifique et technique.

LA DÉLÉGATION GÉNÉRALE

La **délégation générale assure la préparation des travaux** des membres et veille à la mise en œuvre de l'ensemble des projets développés par l'alliance. Elle pilote le développement de l'observatoire des SHS destiné notamment à collecter, centraliser, diffuser les données utiles ou produites par les groupes de travail. L'observatoire est le lieu de production d'un ensemble d'études jugées nécessaires par les membres du directoire d'Athéna pour mener les activités de programmation et de prospective.

La délégation générale est animée par une petite équipe permanente : déléguée générale et adjointe, chef de projet communication/observatoire et assistante.

Elle est composée des responsables des différents comités, groupes ou ateliers et du responsable du Point de Contact National (PCN) qui mettent leurs compétences au service de l'alliance.

La délégation générale accueille des étudiants/stagiaires intéressés par la formation des politiques scientifiques, l'évolution des sciences humaines et sociales ou la communication scientifique.



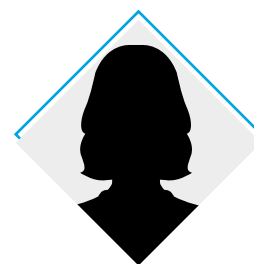
Déléguée générale
Françoise
Thibault



Déléguée générale adjointe
Agnès Netter



**Chef de projet
Communication
et observatoire**
Simon Nataf



Assistante
Pascale Pourteau

LES GROUPES DE TRAVAIL

Les membres du directoire de l'alliance Athéna s'accordent pour créer des groupes de travail chargés d'explorer un sujet, d'établir des états de l'art ou de proposer des *scenarii* stratégiques. Souvent initiés en réponse à des demandes du ministère en charge de l'enseignement supérieur et de la recherche, ces groupes - à l'exception du comité d'orientation, des groupes Europe et international et Infrastructures - n'ont pas vocation à s'inscrire dans des temporalités longues, sauf quand les sujets l'exigent, comme pour le groupe « Climat et énergies » créé en 2012 et coordonné par Alain Nadaï et Olivier Labussière.

Comité d'orientation

Jacques Commaille, ENS Cachan

Observatoire des SHS

Françoise Thibault, FMSH

Territoires et politiques de site

Pierre-Paul Zalio, ENS Cachan

Doctorat en SHS

Maria-Bonafous Boucher, Novancia

Disciplines rares

Philippe Casella, EHESS

Europe et International

Olivier Bouin, Fondation RFIEA

PCN

Julien Ténédos, Fondation RFIEA

Infrastructures SHS

Fabrice Boudjaaba, CNRS

Infrastructures IST

Pierre Mounier, EHESS

Odile Contat, CNRS

Laurence El Khouri, CNRS

Citoyenneté et participation

Sandra Laugier, Univ. Panthéon-Sorbonne

Daniel Mouchard, Univ. Sorbonne-Nouvelle

Climat et énergies

Alain Nadaï, CNRS

Olivier Labussière, CNRS

Santé et société


Daniel Bénamouzig, CNRS

Marc Bessin, CNRS

Pascale Molinier, Univ. Villetaneuse

LES SCIENCES HUMAINES ET SOCIALES ?

Vaste ensemble de disciplines scientifiques, les SHS en France ont connu de profondes mutations ces dernières décennies. L'observatoire de l'alliance Athéna a rassemblé des données pour dessiner les grandes lignes d'un secteur souvent mal connu.

- 
1. ▶ Les personnels de la recherche
 2. ▶ Les docteurs et les doctorants
 3. ▶ Une pluralité de disciplines scientifiques
 4. ▶ Les laboratoires
 5. ▶ Les Labex
 6. ▶ Les laboratoires et unités de recherche à l'étranger
 7. ▶ Les réseaux structurés d'équipes de recherche
 8. ▶ Les instruments de recherche en SHS
 - a. Les bibliothèques
 - b. Les équipements de laboratoire
 - c. Les TGIR et IR nationales
 - d. Les Equipex
 9. ▶ La valorisation en SHS

Les données présentées dans la partie qui suit, sont le fruit de croisements de données réalisés à partir d'un ensemble de documents hétérogènes rassemblés et étudiés dans le cadre du projet d'observatoire piloté par Françoise Thibault. Ce travail réalisé au cours de l'année 2017 a permis de prendre la mesure de la fragilité et de l'instabilité des données chiffrées. En l'absence de véritable système d'information de la recherche, il convient donc de s'attacher aux ordres de grandeurs et aux grandes tendances plus qu'aux nombres eux-mêmes.

SOURCES PRINCIPALES

- **MESRI**, *Sciences humaines et sociales, indicateurs synthétiques*, 2017
- **MESRI**, *Notes d'information de la DEPP et du SIES* (2000 – 2017)
- **MESRI**, *Repères et références statistiques sur les enseignements, la formation et la recherche*, (1984-2017)
- **MESRI**, *La recherche française en SHS (Sciences de l'Homme et de la Société), Chiffres clés des effectifs*, mai 2013, 84 pages
- **CNRS**, *Bilan social CNRS* (2008- 2016)
- **CNRS**, RIBAC, www.ribac-shs.cnrs.fr
- **CNRS**, site web www.cnrs.fr consulté en décembre 2017 et mars 2018
- **Maurice GODELIER**, *Les sciences de l'homme et de la société en France. Rapport au ministre de la recherche et de l'industrie*, Paris, La Documentation française, 1982, 556 pages
- **Alain SUPIOT**, *Pour une politique des sciences de l'homme et de la société, recueil des travaux du Conseil national du développement des sciences humaines et sociales* (1998-2000), Paris, Presses universitaires de France, coll. « Quadrige », 2001, 245 pages
- **Yves FRÉVILLE (éd.)**, « Des universitaires mieux évalués, des universités plus responsables », Commission des finances, Comité d'évaluation des politiques publiques, *Les Rapports du Sénat* n° 54, 2001-2002
- **Maurice GODELIER**, *L'état des Sciences de l'Homme et de la Société en France et leur rôle dans la construction de l'Espace Européen de la Recherche*, 2002, 522 pages
- **Christophe CHARLE**, « L'organisation de la recherche en sciences sociales en France depuis 1945 : bref bilan historique et critique. L'organisation de la recherche en France », *Revue d'histoire moderne et contemporaine* 2008/5 (n° 55-4bis), p 80-97
- **Marie-Claude MAUREL**, *Pour des sciences humaines et sociales au cœur des universités*, 2011, 111 pages
- **Marie-Claude MAUREL**, *Éditer, traduire, communiquer : la circulation du savoir scientifique dans les humanités et sciences sociales*, 2011, 17 pages
- **François WEIL**, **Chantal CASES**, *Structuration des SHS*, Rapport de l'alliance Athéna, Octobre 2012
- **Françoise THIBAUT & Bertrand JOUVE**, *Les Infrastructures de Recherche en Sciences humaines et sociales*, Rapport de l'alliance Athéna, 2012
- **Philippe MARCEROU**, *L'adaptation des bâtiments des bibliothèques universitaires aux nouveaux usages : bilan des constructions récentes et perspectives*, rapport n°2016-A04 de l'Inspection générale des bibliothèques, novembre 2016, 193 pages

LES PERSONNELS DE LA RECHERCHE

Les forces de recherche en SHS sont composées dans les établissements publics, d'enseignants-chercheurs, de chercheurs, d'ingénieurs et assistants-ingénieurs, de personnels de la documentation et de personnels administratifs et d'un ensemble croissant de contractuels¹ (doctorants et post doctorants) en lien avec le développement de la recherche sur projet.

Le développement des SHS est très directement lié à l'offre de formation. Ainsi, une part importante des forces de recherche est située dans les universités et établissements assimilés au sein desquels elles représentent, en 2016, près de 45% de la population universitaire scientifique. En moins de trente ans, les **effectifs d'enseignants-chercheurs titulaires** ont plus que doublé dans le domaine des sciences humaines et sociales. D'environ **12 000 en 1990**, les effectifs ont atteint les **25 000 en 2016**. C'est au cours de la décennie 1990-2000 que la progression a été la plus rapide en lien avec l'essor des inscriptions d'étudiants à l'université dans de nombreuses disciplines de SHS.

Près de 957 000 étudiants (60% des étudiants) des établissements d'enseignement supérieur français sont inscrits en SHS en 2015-2016, dont **36 000 doctorants** qui participent à l'effort de recherche.

Le développement des SHS est très directement lié à l'offre de formation.

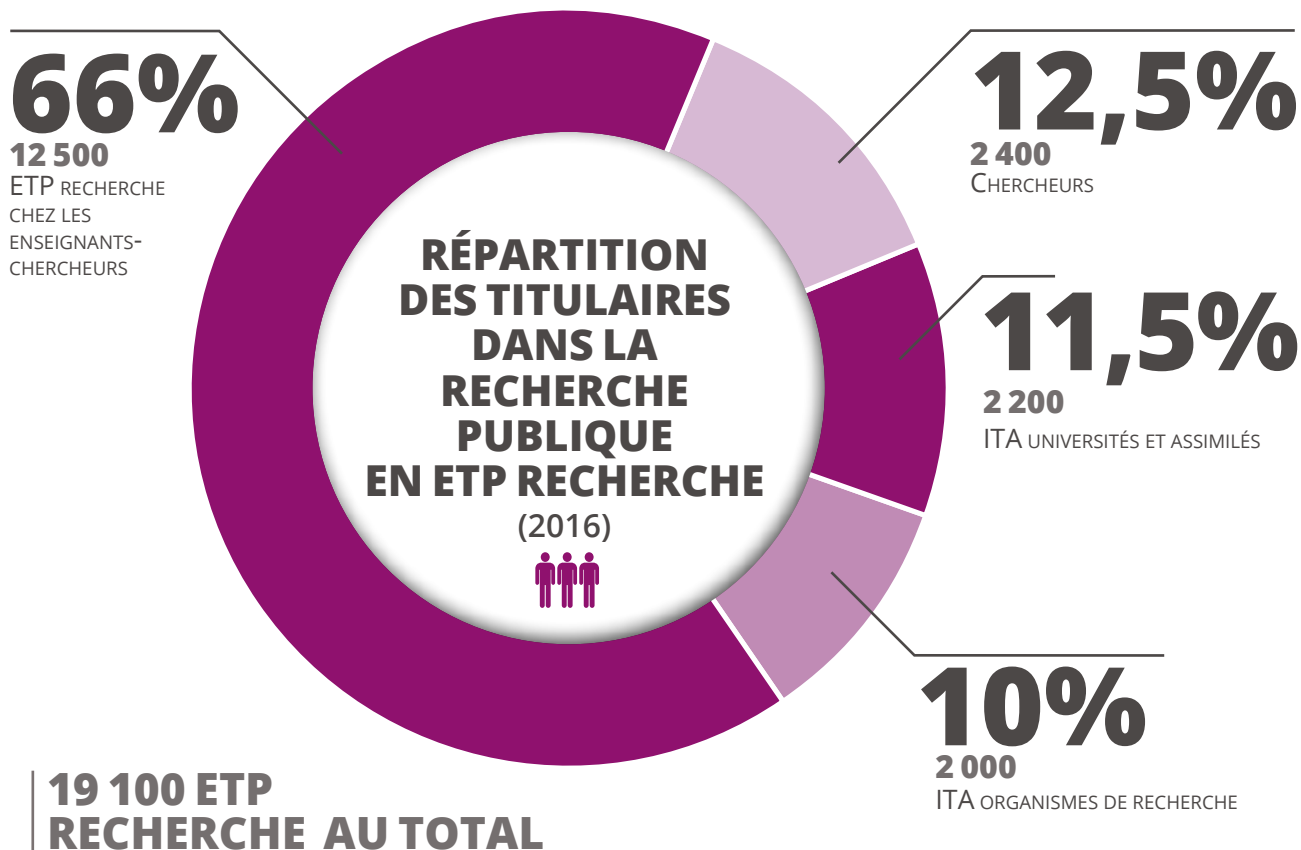
Les données relatives aux **personnels de soutien à la recherche** dans les universités (ingénieurs et assistants-ingénieurs, personnels de la documentation et personnels administratifs/ITA) sont lacunaires. Les chiffres présentés dans les

différents rapports évoquent un total de **près de 2 200 personnes**.

Dans les organismes publics nationaux de recherche, environ 2 400 chercheurs titulaires exercent leurs activités scientifiques. Le CNRS est le principal organisme du domaine.

En SHS, l'équilibre entre enseignants-chercheurs et chercheurs est ainsi bien différent de certains autres domaines scientifiques où la proportion chercheurs/enseignants-chercheurs est pratiquement égale. Une fois le coefficient de 0,5 appliqué (les enseignants-chercheurs devant consacrer la moitié de leur service à l'enseignement), **le potentiel de recherche des établissements d'enseignement supérieur reste cinq fois plus important que celui des organismes**.

1/ Seuls les organismes de recherche fournissent des données sur ces personnels.



Les effectifs universitaires et des organismes dans le domaine sont vieillissants : 1/3 a plus de 55 ans, contre 1/4 dans les autres sciences.

Le domaine a **tendance à se féminiser** mais **l'avantage masculin reste important** dans de nombreuses disciplines pour l'accès au statut de professeur-e des universités ou de directrices de recherche.

Le nombre de candidats aux concours d'accès aux différents métiers de la recherche (chercheurs, enseignants-chercheurs et IT) et leur niveau témoignent de la forte attractivité de ces métiers. Ils sont aussi la conséquence de l'écart entre le vivier existant et le nombre de postes offerts aux différents concours.

La part des chercheurs de SHS travaillant dans le secteur privé reste faible au regard des autres grands secteurs scientifiques où plus de 60% des chercheurs travaillent dans les entreprises. Les données collectées par le ministère (2017) témoignent toutefois d'une **très nette augmentation du nombre de chercheurs SHS travaillant dans le privé**. Ils seraient près de 3 700 à l'avoir rejoint.

LES DOCTEURS ET LES DOCTORANTS



Le nombre de doctorats délivrés tous les ans en SHS est relativement stable depuis une dizaine d'années : malgré des variations annuelles de quelques dizaines, il avoisine chaque année les 5 000.

Cependant, la part des doctorats délivrés en SHS tend à diminuer légèrement : de 36% en 2011 à 34% en 2015, les jeunes docteurs en SHS représentent désormais environ un tiers des nouveaux docteurs de l'ESR.

**Une hausse notable
des thèses financées
en SHS : 25% en 2001 ;
38% en 2015**

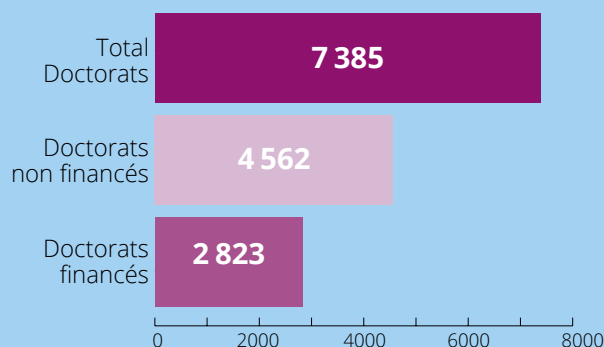
En 2014-2015, la part des doctorants inscrits en première année de thèse en sciences de la matière et sciences de l'ingénieur et en sciences du vivant et de l'environnement bénéficiant d'un financement pour leur recherche est de 92%. En SHS, elle est de 38% ce qui correspond à une hausse notable : 25% en 2001.

DOCTORATS DÉLIVRÉS EN SHS PAR ANNÉE



PREMIÈRES INSCRIPTIONS EN DOCTORAT :

38% DES THÈSES EN SHS FINANCÉES EN 2014-15



UNE PLURALITÉ DE DISCIPLINES SCIENTIFIQUES



Les sciences humaines et sociales rassemblent un ensemble important de disciplines, des humanités aux sciences de la société. Les partenaires de l'alliance considèrent que cette diversité n'est pas une hétérogénéité invalidante mais une richesse qu'il convient d'exploiter plus encore à l'heure du mouvement de rapprochement de l'ensemble des sciences et pour échapper à la tentation scientiste et au court-termisme (Jacques Commaille et Françoise Thibault, *Des sciences dans la science*, 2014, collection Athéna).

En France, la structuration institutionnelle des champs disciplinaires est plus forte que les modes de régulation disciplinaires de la plupart des pays. Les disciplines orientent les enseignements et régissent les carrières des enseignants-chercheurs et des chercheurs. Les SHS rassemblent 31 des 55 sections du Comité National des Universités et se développent dans 11 des 41 sections du CNRS.

Groupe 1

- Section 01** - Droit privé et sciences criminelles
- Section 02** - Droit public
- Section 03** - Histoire du droit et des institutions
- Section 04** - Science politique

Groupe 2

- Section 05** - Sciences économiques
- Section 06** - Sciences de gestion

Groupe 3

- Section 07** - Sciences du langage : linguistique et phonétique générales
- Section 08** - Langues et littératures anciennes
- Section 09** - Langue et littérature françaises
- Section 10** - Littératures comparées
- Section 11** - Langues et littératures anglaises et anglo-saxonnes
- Section 12** - Langues et littératures germaniques et scandinaves
- Section 13** - Langues et littératures slaves
- Section 14** - Langues et littératures romanes : espagnol, italien, portugais, autres langues romanes
- Section 15** - Langues et littératures arabes, chinoises, japonaises, hébraïque, d'autres domaines linguistiques

Groupe 4

- Section 16** - Psychologie, psychologie clinique, psychologie sociale
- Section 17** - Philosophie
- Section 18** - Architecture (ses théories et ses pratiques), arts appliqués, arts plastiques, arts du spectacle, épistémologie des enseignements artistiques, esthétique, musicologie, musique, sciences de l'art
- Section 19** - Sociologie, démographie
- Section 20** - Ethnologie, préhistoire, anthropologie biologique
- Section 21** - Histoire, civilisations, archéologie et art des mondes anciens et médiévaux
- Section 22** - Histoire et civilisations : histoire des mondes modernes, histoire du monde contemporain ; de l'art ; de la musique
- Section 23** - Géographie physique, humaine, économique et régionale
- Section 24** - Aménagement de l'espace, urbanisme

Groupe 12 (pluridisciplinaire)

- Section 70** - Sciences de l'éducation
- Section 71** - Sciences de l'information et de la communication
- Section 72** - Epistémologie, histoire des sciences et des techniques
- Section 73** - Cultures et langues régionales
- Section 74** - Sciences et techniques des activités physiques et sportives
- Section 76** - Théologie catholique
- Section 77** - Théologie protestante



sections¹



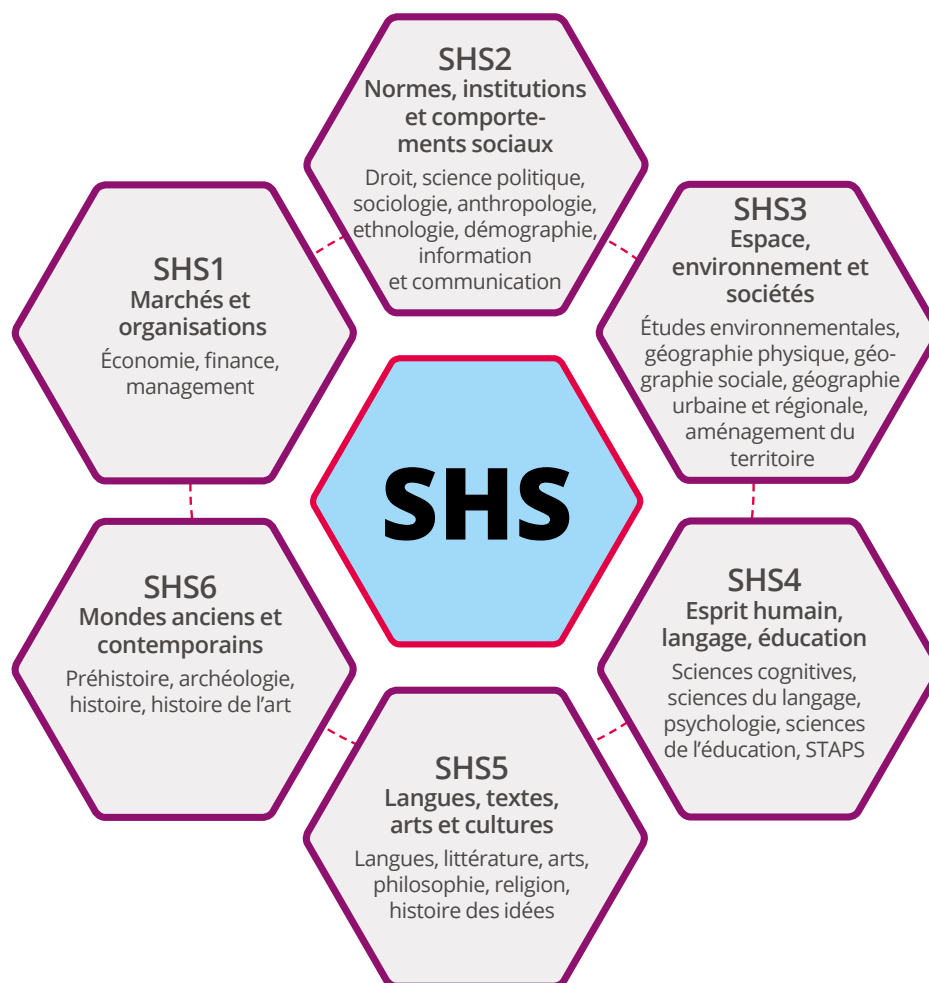
INSTITUT PRINCIPAL : InSHS

- Section 32 - Mondes anciens et médiévaux
- Section 33 - Mondes modernes et contemporains
- Section 34 - Sciences du langage
- Section 35 - Sciences philosophiques et philologiques, sciences de l'art
- Section 36 - Sociologie et sciences du droit
- Section 37 - Economie et gestion
- Section 38 - Anthropologie et étude comparative des sociétés contemporaines
- Section 39 - Espaces, territoires et sociétés (institut secondaire : INEE)
- Section 40 - Politique, pouvoir, organisation

INSTITUT SECONDAIRE : InSHS

- Section 26 - Cerveau, cognition, comportement (institut principal : INSB)
- Section 31 - Hommes et milieu : évolution, interactions (institut principal : INEE)

Afin de faciliter les liens entre ces deux systèmes et d'encourager les rapprochements disciplinaires, le ministère en charge de l'enseignement supérieur et de la recherche a proposé, en décembre 2010, de s'appuyer sur la typologie établie par l'European Science Foundation et l'European Research Council, qui proposent d'appréhender les SHS en distinguant 6 grands sous-domaines des SHS.



Cette distinction permet de souligner quelques grandes évolutions internes au domaine depuis les années 2000 et de préciser par exemple : que l'augmentation globale du potentiel des SHS pendant cette période est caractérisée par une augmentation sensible du potentiel de recherche en SHS1 moins importante en SHS4 ; un maintien en SHS2 et SHS3 ; et une baisse en SHS5 et SHS6.

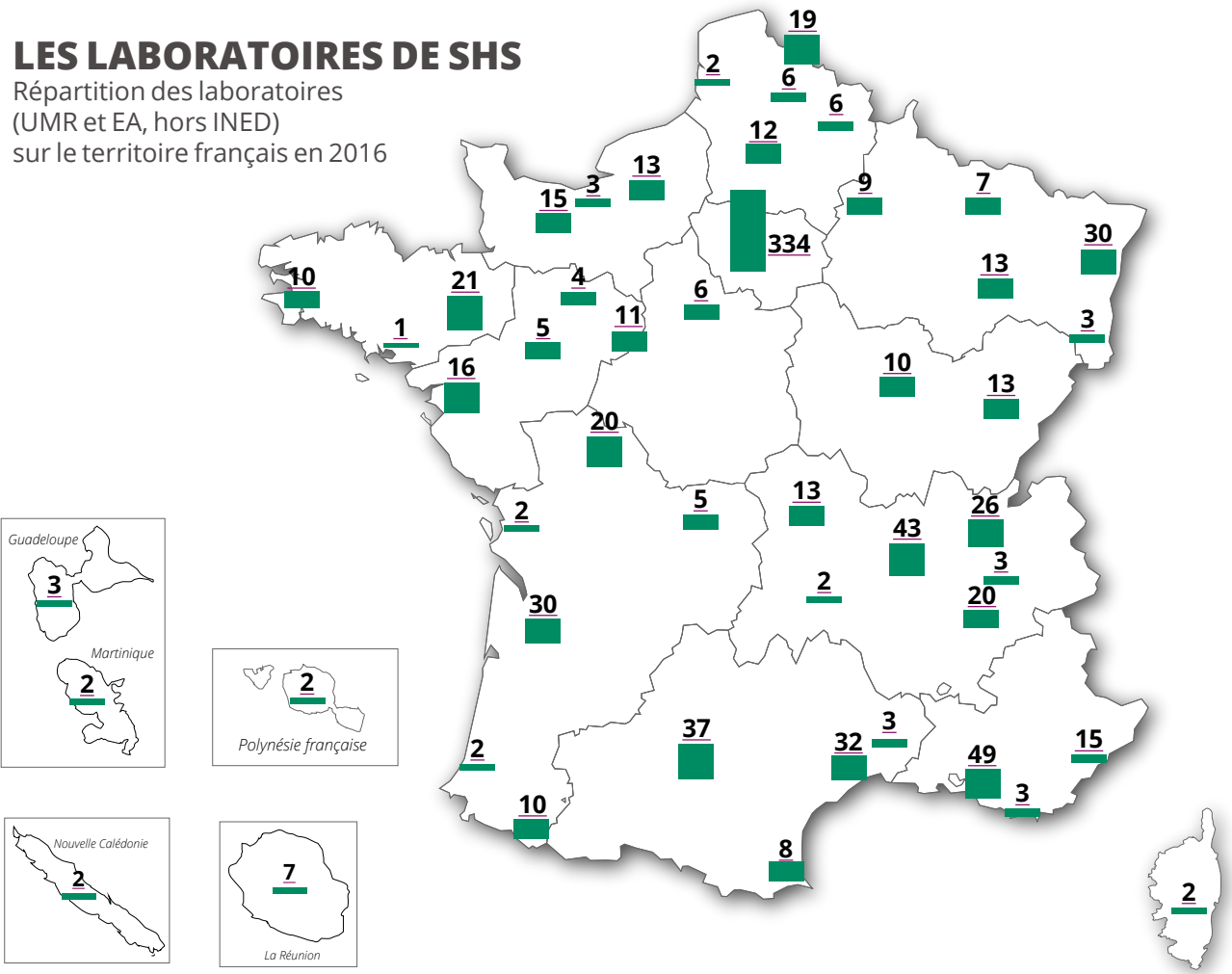
LES LABORATOIRES 41

La structuration en laboratoires s'est imposée dans un secteur où la recherche a longtemps été organisée autour de grandes personnalités scientifiques. L'internationalisation des activités de la recherche, le développement de la recherche sur projet et le recours aux équipements numériques ont notamment conduit à repenser les contours des structures.

Le nombre de laboratoires universitaires (équipes d'accueil, EA), de laboratoires du CNRS (UPR) et de laboratoires associant le CNRS (ou d'autres organismes) à des universités (UMR) a **diminué** notablement ces quinze dernières années (entre 30 et 40% d'unités en moins en fonction des secteurs disciplinaires) **au bénéfice d'unités plus grandes**, mutualisant les infrastructures et les personnels de soutien à la recherche. En 2016, près de 950 laboratoires de recherche (en incluant les unités de l'INED) œuvrent dans le domaine des SHS (dont près de 640 équipes d'accueil) contre 1400 au début des années 2000.

LES LABORATOIRES DE SHS

Répartition des laboratoires (UMR et EA, hors INED) sur le territoire français en 2016



Présentes à Paris et, à terme, sur le Campus Condorcet, les 11 unités de recherche de l'Ined réunissent cinquante-quatre chercheurs titulaires, quarante-cinq chercheurs associés, une quarantaine de doctorants et plus de soixante chercheurs étrangers accueillis chaque année. L'Ined rassemble ainsi un potentiel important de recherche en sciences démographiques et constitue le plus grand institut européen du domaine.

C'est au sein du département « Sociétés et Mondialisation » qu'est rassemblée la grande majorité des 200 chercheurs en sciences sociales de l'IRD. Répartis dans 14 unités mixtes de recherche (dont 2 unités mixtes internationales), ils sont anthropologues, géographes, économistes, démographes, sociologues, archéologues, historiens, et pour certains chercheurs, en sciences de l'environnement et sciences de la vie impliqués dans des recherches à dominante SHS.

Les SHS sont présentes sur l'ensemble du territoire avec une prédominance de l'Ile-de-France. L'InSHS recense, dans les différentes UMR de cette région, près de la moitié des chercheurs et ITA. Un mouvement notable s'opère depuis une vingtaine d'années avec le retrait de Paris au profit de sa périphérie. Ainsi, les différents laboratoires parisiens accueillent 15 % des effectifs français de la recherche universitaire en SHS et les laboratoires d'Ile-de-France accueillent, au total, près de 28 % des effectifs universitaires français, légèrement moins qu'au début des années 1990 où ils en accueillaient 30%.

Les SHS sont présentes sur l'ensemble du territoire avec une prédominance de l'Ile-de-France.

Pendant cette période, le potentiel de recherche s'est également considérablement accru dans tous les établissements d'enseignement supérieur et particulièrement dans les métropoles de Lyon, Lille, Toulouse et Aix-Marseille qui ont vu la consolidation de nombreux laboratoires et la création de lieux de recherche mutualisés (Maisons de la recherche, MSH...).

Ce phénomène est observable dans un ensemble au potentiel de recherche en SHS moins conséquent qui peut être dessiné avec les universités de Grenoble, Bordeaux, Strasbourg, Montpellier, Nancy et Rennes. Les politiques menées dans les universités de Nice, Poitiers, Caen, Rouen, Tours, Nantes, Dijon, Clermont-Ferrand et Amiens, ont également visé la consolidation de leurs unités de recherche, en comptant sur les soutiens régionaux.

Alors que les laboratoires des sciences de la vie et de la santé fonctionnent avec des équipes de parfois moins de 20 personnes, les sciences de la matière et de l'ingénieur s'orientent vers un modèle où la taille des équipes peut être très importante (jusqu'à plus de 400 personnes). **En SHS, la situation est intermédiaire et les laboratoires composés d'une trentaine de personnes sont fréquents.** Par ailleurs, il faut souligner, eu égard à de nombreux facteurs, que dans les UMR SHS, le nombre de personnels CNRS est moins important que dans les laboratoires des sciences de la vie, et surtout de sciences de la matière et de l'ingénieur.

LES LABEX

Les Labex (Laboratoire d'Excellence) ont été lancés en 2010 dans le cadre du programme des Investissements d'Avenir.

Deux appels à projets ont été organisés en 2010 (Labex 1) et 2011 (Labex 2) avec pour objectifs :

- « D'augmenter l'excellence et l'originalité scientifique, le transfert des connaissances produites et, par là même, la visibilité internationale de la recherche française, tout en entraînant dans cette dynamique d'autres laboratoires nationaux ;
- De garantir l'excellence des cursus et de jouer un rôle moteur dans les formations de niveau master et doctorat ;
- De s'inscrire dans la stratégie de leurs établissements de tutelle et de renforcer la dynamique des sites concernés. »

En sciences humaines et sociales, 25 projets ont été retenus lors du premier appel et 14 lors du second. Les SHS représentent 23% des projets lauréats. La région Ile de France totalise à elle seule plus de 46% des Labex. Les grands pôles que sont Lyon, Marseille et Toulouse sont les seuls à accueillir au moins 3 Labex, hors région parisienne.

LABEX 1

AMSE

Aix-Marseille Sciences
Economiques

Marseille

Régulations des marchés et mondialisation; développement et croissance; politiques macroéconomiques; décision, interaction et réseau, environnement et santé, économétrie, finance et assurance, philosophie économique.

SHS1-1

ARTS-H2H

Laboratoire des Arts et
Médiations humaines

Ile-de-France

Processus de la création artistique, nouveaux matériaux artistiques (numérique, design, ergonomie des objets communicants), accès à la culture

SHS5-3

ASLAN

Études avancées sur la
complexité du langage

Lyon

Linguistique, sciences du langage et sciences de la complexité, origine des langues et de leur évolution, développement langagier et ses dysfonctionnements

SHS4-1, SHS4-2

CAP

Création, Arts et Patrimoines
Ile-de-France

Théories esthétiques, philosophie de l'art, histoire, architecture, patrimoine, anthropologie culturelle, sociologie de l'art, techniques de communication, du design, de la conservation et de la restauration.

SHS6-1, SHS6-2, SHS5-3

EFL

Fondements empiriques
de la linguistique : données,
méthodes, modèles

Ile-de-France

Complexité de phonétique et phonologique, grammaire expérimentale dans une perspective cross-linguistique, la typologie et dynamique des systèmes linguistiques, représentation de la langue au cours de la vie, analyse sémantique computationnelle.

SHS4-1

Entreprendre

LabEx Entreprendre
Montpellier

Entrepreneuriat et innovation technologique, évaluation de l'accompagnement, stratégies inter-organisationnelles, enjeux de la normalisation et de la contractualisation, développement durable des PME, gouvernance stratégique de marché

SHS1-2

Futurs Urbains

Futurs Urbains

Ile-de-France

Interactions entre les activités humaines en ville et l'environnement, constitution des métropoles mondialisées, qualité de vie en ville pour tous, production matérielle de la ville

SHS3-2, SHS1-1

GREAM

Groupe de recherches
expérimentales sur l'acte musical

Strasbourg

Systèmes de représentation, problématiques esthétiques et ontologiques de la musique enregistrée, poétiques des compositeurs et des musiciens, étude des situations performatives, modélisation mathématique, informatique et cognitive du phénomène musical

SHS5-3

HASTE

Histoire et Anthropologie
des Savoirs, des Techniques
et des Croyances

Ile-de-France

Dépasse les limites de l'histoire des sciences ou de l'histoire des religions, et intègre la pluralité des savoirs, les divers modes de croyance et déploie les sens du mot « technique » depuis la rhétorique, les techniques intellectuelles et spirituelles jusqu'aux humanités numériques.

SHS6-1, SHS5-4

IAST

Institut d'études
avancées à Toulouse

Toulouse

Etudie le comportement des êtres humains en tant qu'organismes biologiques évolués qui vivent en groupes, forment des réseaux et des coalitions, sont régis par des institutions formelles et des normes informelles, produisent et échangent des ressources rares et sont inspiré par des valeurs et des croyances.

SHS1-1, SHS2, SHS4, SHS5-4, SHS6-1

ICCA

Industries culturelles
et création artistique.

Numérique et Internet

Ile-de-France

Les entreprises culturelles à l'heure du numérique, industries culturelles dans les pays émergents, innovation et la médiation, musée, économie et sociologie de la notoriété, Formats et contenus, politiques publiques et régulation

SHS4-4, SHS1-1, SHS2-4, SHS4-3

IDGM

Renforcement de
l'Initiative pour le

Développement et la
Gouvernance Mondiale

Clermont-Ferrand

Efficacité des politiques de développement, le développement durable et la gouvernance globale

SHS1-1

IEC

Institut d'Etude de la Cognition

Ile-de-France

Perception, attention et conscience ; Langage, Communication ; Cognition sociale et collective ; Prise de décision et rationalité.

SHS4-2, SHS4-1

LABEX 1 (SUITE)

IMU

Intelligences des Mondes Urbains

Lyon

Nature en ville, santé ; Ville et Mobilité ; bâtir et habiter vert ; ville numérique et données ; risque urbain et environnement ; métropolisation, urbanisation technique et société ; forme urbaine densité

SHS3-2

iPOPs

Individus, populations, sociétés

Ile-de-France

dynamiques familiales et vieillissement ; inégalités sociales de genre et de générations ; déterminants sociodémographiques auxquels sont soumis les parcours de vie mesurés en fonction des contextes historiques et sociopolitiques.

SHS2-4

ITEM

Innovation et Territoires de Montagne

Grenoble

Mutations socio-économiques (transformations et crise économiques, bouleversements démographiques, modifications des pratiques touristiques, des usages du sol) et enjeux en termes de durabilité ; bouleversements environnementaux, déclinés ici aux échelles locales

SHS3-2, SHS2-2, SHS6-1

LabexMed

Les Sciences Humaines et Sociales au cœur de l'interdisciplinarité pour la Méditerranée

Marseille

Développer des réseaux euro-méditerranéens de recherche et de documentation sur la Méditerranée ; ouvrir des perspectives transversales pour des projets scientifiques ; engager dans une réflexion collective sur les usages numériques en SHS

SHS6-3, SHS6-1, SHS2

LaScArBx

L'usage du monde par les sociétés anciennes processus et formes d'appropriation de l'espace sur le temps long

Bordeaux

Peuplements et territoires ; exploiter, innover, échanger ; expressions du symbolique et espaces de la mémoire.

SHS6-3, SHS6-1

LIEPP

Laboratoire Interdisciplinaire d'Evaluation des Politiques Publiques

Ile-de-France

Détermination, mise en place et exploitation de critères d'indicateurs complexes, pour le suivi et l'évaluation des politiques publiques. Thèmes : discriminations et inégalités sociales, évaluation de la démocratie, politiques socio-fiscales, politiques éducatives

SHS2-2, SHS2-4, SHS1-1

OSE

Ouvrir la science économique

Ile-de-France

Mondialisation et développement, inégalité et économie publique, économie et sciences sociales, fondement des comportements individuels stratégiques et sociaux, marché et organisation

SHS1.1

PATRIMA

PATRIMOINES Matériels : Savoirs, Patrimonialisation, Transmission

Ile-de-France

structurer et de financer la recherche autour du patrimoine culturel matériel avec trois axes: connaissance intime du patrimoine, amélioration des procédés de conservation et de restauration, amélioration des techniques de diffusion des connaissances

SHS6-1, SHS6-2

RéFi

Régulation Financière

Ile-de-France

Faire progresser la connaissance du fonctionnement des systèmes financiers et de leur régulation et à conseiller l'action des pouvoirs publics dans la mise en œuvre des politiques de régulation

SHS1-2

RESMED

Religions et sociétés dans le monde méditerranéen

Ile-de-France

Paysages et édifices ; Religions et raison : tradition et innovation ; Religions et pratiques sociales ; Les limites de la religion. L'émergence d'un monde profane qui se dégage du religieux ; Orient/Occident les échanges culturels et religieux

SHS6-1, SHS5-4

SITES

Sciences, Innovations et Techniques en Société

Ile-de-France

Coproduction des régimes de sciences et de connaissance, de l'innovation et de l'ordre politique et social, à différentes échelles, du local au global, à l'époque contemporaine ainsi que dans l'histoire

SHS2-4, SHS2-2, SHS1-1

TranfertsS

Transferts matériels et culturels, traduction, interfaces

Ile-de-France

Cultures et périphéries, penser en langues et traduire, esthétiques de la translation, histoire des sciences

SHS6-3, SHS5-4, SHS5-2

LABEX 2

ARCHIMEDE

Archéologie et Histoire de la Méditerranée et de l'Egypte ancienne

Montpellier

cultures et les formes d'acculturation, espaces de pouvoirs et les constructions territoriales, économie et environnement, représentations

SHS6-3

BLRI

Institut de Recherche « Cerveau et Langage »

Marseille

connaissance du langage : linguistique, psychologie cognitive et neurosciences, neurolinguistique cognitive et computationnelle, apprentissage automatique

SH4-1, SH4-2

COMOD

Constitution de la modernité : raison, politique, religion

Lyon

Histoire des idées religieuses, politiques, juridiques, scientifiques et philosophiques

SHS6-1, SHS2-2, SHS5-4

DynamiTe

Dynamiques Territoriales et spatiales

Ile-de-France

Environnement, ville, développement, échanges

SHS3-1, SHS3-2

ECODEC

Réguler l'économie au service de la société

Ile-de-France

Sécurisation des carrières dans une économie mondialisée ; défaillances et réglementation des marchés financiers ; prise de décision et réglementation des marchés ; impact des politiques publiques et décision des entreprises ; défis des nouvelles données

SHS1-1

EHNE

Écrire une histoire nouvelle de l'Europe

Ile-de-France

Europe, produit de la civilisation matérielle ; humanisme européen ou la construction d'une Europe « pour soi » ; Europe, les européens et le monde ; Europe des guerres ; genret identités européennes ; traditions nationales, circulations et identités dans l'art européen

SHS6-1

IAM-TSE

Ecole d'économie de Toulouse :

Toulouse

Incitations, Acteurs et Marchés : Nouveaux paradigmes pour la régulation des marchés et les politiques publiques

SHS1-1

FCD

Finance & Croissance Durable

Ile-de-France

Economie et gestion des nouvelles données ; finance et développement durable ; financement des marchés de l'énergie ; données et modèles en assurance ; marchés des risques et création de valeur ; sécurisation des parcours professionnels

SHS1-1, SHS1-2

MME-DII

Modèles Mathématiques et Economiques de la Dynamique, de l'Incertitude et des Interactions

Ile-de-France

Système complexe ; économie de l'environnement, énergie et ressources naturelles ; risques extrêmes et événements rares ; finance et gestion des risques ; entreprises, marchés et informations ; Economie publique

SHS1-1

OBVIL

Observatoire de la vie littéraire

Ile-de-France

Observation et analyse des transformations des conditions de la création littéraire et de l'épistémologie critique, utilisation de corpus d'œuvres et de commentaires critiques numérisés ou recueillis grâce au processus de veille électronique ou d'outils informatiques innovants

SHS5-1, SHS5-3

PP

Les passés dans le présent

Ile-de-France

Histoire comparée des représentations, historiographies de la mémoire, traitements juridiques du passé, politiques mémorielles et leurs ressorts, politiques patrimoniales, dynamiques de production et mise à disposition numérique de sources historiques et patrimoniales

SHS6-1, SHS2-3

RFIEA+

Réseau français des instituts d'études avancées Plus National

Réseau français des instituts d'études avancées, Collegium de Lyon, Institut d'études avancées Aix-Marseille, IEA de Nantes, IEA-Paris ; internationalisation et ouverture interdisciplinaire des SHS.

SHS

SMS/SSW

Structuration des mondes sociaux

Toulouse

Etude des réseaux de relations interpersonnelles ou inter-organisationnelles ; processus de production de conventions, règles, normes et standards qui structurent les organisations et les politiques publiques ; territoires cristallisant des réseaux ou des régulations.

SHS2-4, SHS2-2, SHS6-1

TEPSIS :

Transformation de l'Etat, politisation des sociétés, institution du social

Ile-de-France

Historicité de l'Etat, fragilité de l'Etat ; temps politiques, discontinuités territoriales, mobilisations ; rapports ordinaires au politique ; légitimité et délégitimation des élites ; la construction politique des subjectivités ; la structuration de l'ordre social ; différenciations sociales et inégalités

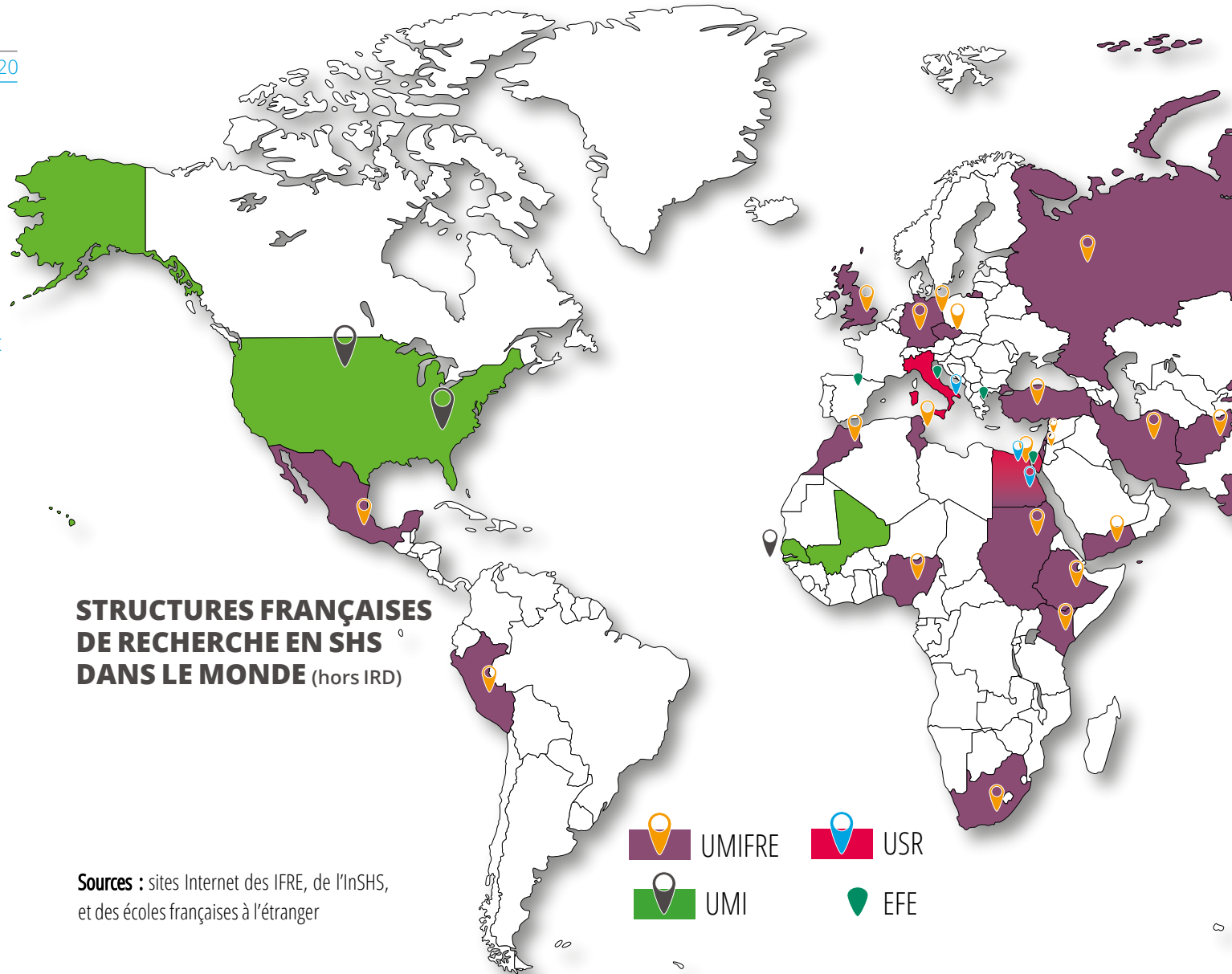
SHS2-3, SHS6-1, SHS2-4

LES LABORATOIRES ET UNITÉS DE RECHERCHE À L'ÉTRANGER

6

Le Centre national de la recherche scientifique, via l'InSHS, joue un rôle majeur dans de nombreuses initiatives à l'étranger, dont la plus connue est le réseau des 27 unités mixtes des Instituts français de recherche à l'étranger (UMIFRE), placés sous la double tutelle du ministère de l'Europe et des Affaires étrangères et du CNRS.

Rapport d'activités ATHENA 2017 >> 20



STRUCTURES FRANÇAISES DE RECHERCHE EN SHS DANS LE MONDE (hors IRD)

-  UMIFRE
-  USR
-  UMI
-  EFE

Sources : sites Internet des IFRE, de l'InSHS, et des écoles françaises à l'étranger

IRD

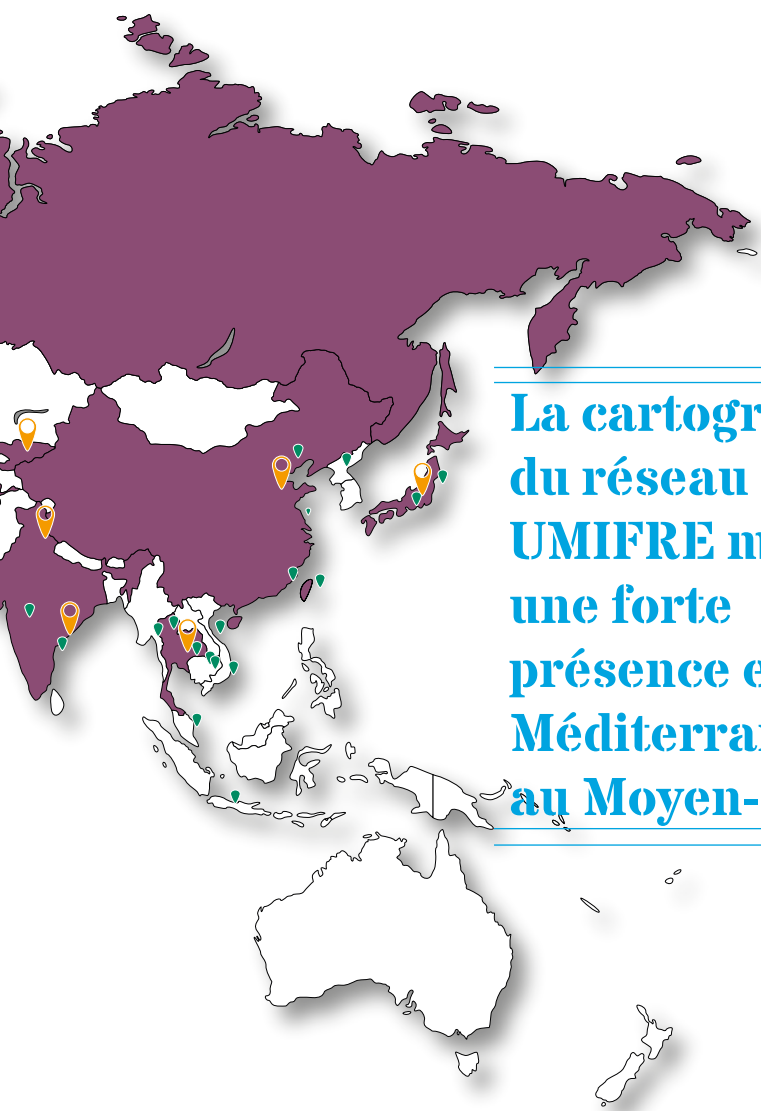
Depuis une dizaine d'années, l'IRD a mis en place des **Laboratoires Mixtes Internationaux (LMI)**.

Ces derniers constituent l'un des principaux outils déployés par l'IRD dans sa mission d'appui au renforcement, à l'autonomisation et au rayonnement international des systèmes d'enseignement supérieur et de recherche des pays en développement (PED). Co-construit et codirigé par des équipes d'une ou de plusieurs institutions de recherche et d'enseignement supérieur des PED, et d'une ou plusieurs unités mixtes de recherche affiliées à l'IRD, autour d'une thématique scientifique ciblée et, en règle générale, d'une plateforme commune (locaux, plateformes analytiques, équipements, dispositifs d'observation, moyens de calcul), les LMI ont pour vocation de devenir à terme (ou de s'intégrer dans) une structure opérationnelle de recherche durable sous la responsabilité du pays partenaire. 7 LMI travaillent plus particulièrement dans le domaine des SHS en Amérique latine, en Afrique et en Méditerranée. Deux UMI complètent ce dispositif. L'IRD est également à l'origine du programme **JEAI** (Jeunes Equipes Associées à l'IRD), qui vise l'émergence ou le renforcement d'équipes de recherche des pays du Sud dans le cadre de partenariats scientifiques avec des unités de recherche de l'IRD. Son but n'est pas de financer des individus ni d'appuyer des équipes déjà reconnues. Il permet à un groupe de chercheurs du Sud de se constituer en équipe à travers la réalisation d'un projet de recherche et de formation par la recherche. 8 JEAI dans le domaine des SHS sont actuellement soutenues par l'IRD.

La cartographie du réseau des UMIFRE montre une forte présence en Méditerranée et au Moyen-Orient. L'Asie compte cinq implantations, tout comme l'Afrique sub-sahélienne et orientale et l'Europe, de l'Atlantique à l'Oural. Deux sites existent en Amérique latine (au Mexique et au Pérou) avec des antennes au Guatemala, en Bolivie et en Colombie. De nombreux universitaires participent à la vie scientifique de ce réseau.

L'InSHS a également créé 3 unités mixtes internationales (UMI) avec les Universités de New York (USA), d'Arizona (Tucson, USA) et de Dakar (Sénégal) et Bamako (Mali).

3 unités de service et de recherche à Naples (le centre de Jean Bérard), à Alexandrie (le centre d'Etudes Alexandrines) et à Karnak (le Centre franco-égyptien d'étude des Temples de Karnak). Par ailleurs, le MESRI soutient la recherche dans les cinq écoles françaises à l'étranger : École française d'Athènes, École française de Rome, Institut français d'Archéologie orientale du Caire, Casa de Velázquez, et l'École française d'Extrême Orient avec ses différents centres en Asie.



La cartographie du réseau des UMIFRE montre une forte présence en Méditerranée et au Moyen-Orient.

LES RÉSEAUX STRUCTURÉS

Il existe plusieurs types d'initiatives ayant vocation à faciliter les collaborations entre chercheurs, équipes et laboratoires. Les Groupements d'Intérêt Scientifique (GIS) sont les plus connus. Le GIS est un contrat de collaboration dont la dénomination témoigne du caractère particulier que les parties souhaitent lui conférer. Il émane de la volonté d'officialisation d'une collaboration entre plusieurs partenaires, notamment dans l'objectif de bénéficier de financements complémentaires. Les GIS peuvent être universitaires ou en association avec des organismes.

Le CNRS

Le CNRS assure le lancement et le suivi de nombreuses actions fédératives chargées de structurer un milieu de recherche dispersé sur le territoire et d'encourager des collaborations internationales. Il soutient de nombreux GIS en SHS. Les réseaux thématiques pluridisciplinaires (ou RTP) ont vocation à regrouper des laboratoires, équipes de recherche ou scientifiques individuels, appartenant à des disciplines différentes, autour d'un thème particulier ou d'un objectif clairement défini. Ces RTP sont essentiellement des outils d'assistance à la politique scientifique, par le biais des avis et propositions qu'ils émettent. Le CNRS développe également notamment des IRN, réseaux de recherche constitués entre partenaires français et étrangers qui regroupent en principe 1 à 3 laboratoires par pays.

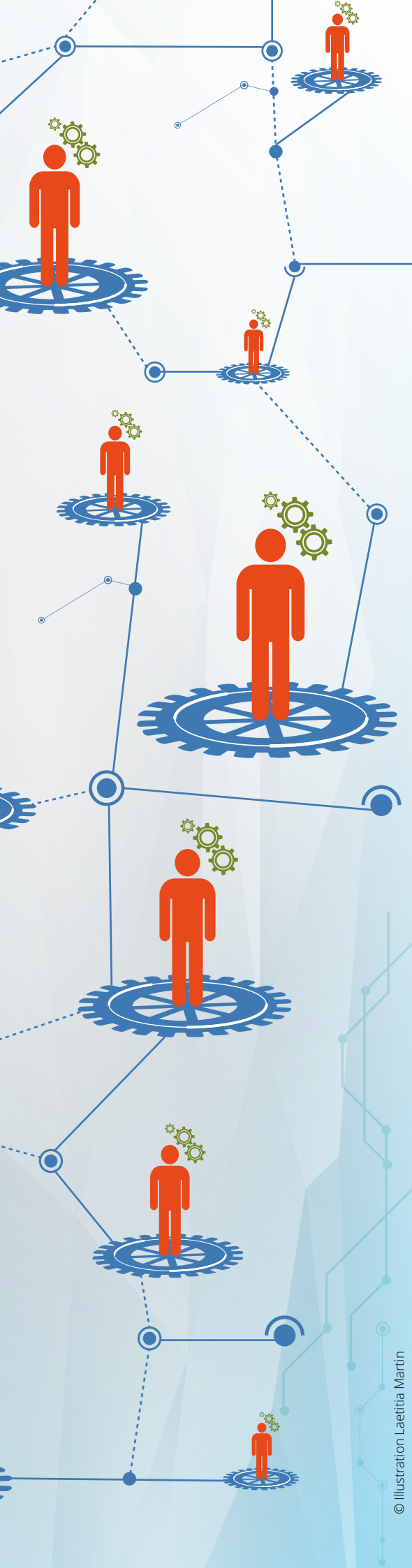
L'IRD

L'IRD a récemment mis en place un nouvel outil pour favoriser les coopérations scientifiques entre laboratoires français et étrangers : **le groupement de recherche international - Sud (GDRI-Sud)**. A l'instar de l'outil GDRI du CNRS, son objectif est de réunir plusieurs laboratoires français et étrangers, dont au moins deux partenaires de pays en développement (PED) qui pourront être ou non du même pays, dans un partenariat multiple et souple autour d'une thématique stratégique pour la recherche sur et pour le développement durable dans la zone intertropicale ou méditerranéenne, créant ainsi un forum bénéfique aux échanges scientifiques. La composante Sud-Sud de ces groupements vise à favoriser les coopérations scientifiques entre partenaires des PED eux-mêmes. 3 GDRI-Sud ont été labellisées en 2018 dans le domaine des SHS.

L'ined

L'ined travaille en étroite collaboration avec des institutions du monde entier, œuvrant à mettre en place des partenariats scienti-





fiques et à s'impliquer dans les réseaux internationaux (accueils en délégation et mobilités de ses chercheurs). L'institut est engagé dans de multiples projets à l'échelle internationale et est partenaire de la plupart des initiatives d'envergure concernant les sciences de la population au niveau européen.

La fondation RFIEA

Créée en 2007 par le ministère de l'Enseignement supérieur et de la Recherche, la fondation est un laboratoire d'excellence depuis 2012. Grâce à sa présence dans de grands réseaux scientifiques européens et internationaux (NetIAS, Net4Society, EASSH, UBIAS, CHCI, etc.), elle accompagne le développement de quatre instituts d'études avancées (Lyon, Marseille, Nantes et Paris).

La fondation RFIEA déploie une activité de service en soutien des efforts des établissements et organismes de recherche en matière d'internationalisation de la recherche en sciences humaines et sociales :

- Développement de Fund|it, portail d'appels européens et internationaux pour le financement de la mobilité et de la recherche individuelle et collaborative ;
- Coordination du PCN SHS dans le cadre du programme européen Horizon 2020 et représentation française au niveau européen ;
- Soutien à la professionnalisation des ingénieurs projets des cellules Europe-International ;
- Lancement d'initiatives de coopération franco-allemande, européenne (création d'IEAs partenaires en Belgique, Espagne et Pologne) et internationale (programme « Chercheurs en danger », plateforme « PAIR » avec l'AUF, collaboration avec CampusFrance).

Elle assure l'animation du groupe de travail « Europe-International » de l'alliance par l'organisation de réunions de concertation et la rédaction de notes de synthèse sur des grandes questions de politique scientifique à l'Europe et à l'international.

© Illustration Laetitia Martin

LES INSTRUMENTS DE RECHERCHE POUR LES SHS



De nombreuses années durant les bibliothèques de recherche ont constitué le principal instrument pour de multiples disciplines du domaine des SHS. Aujourd'hui, peu de pratiques scientifiques peuvent se dispenser des ressources et services nés avec les STIC. À partir de la fin des années 1990, des équipes françaises impliquant chercheurs, enseignants-chercheurs, ingénieurs et personnels des éditions ou de la documentation ont développé de nouveaux outils numériques qui ont, pour certains d'entre eux, transformé les méthodologies scientifiques elles-mêmes.

Le CNRS, avec le soutien du ministère en charge de la recherche, joue un rôle majeur dans le lancement et le déploiement de nouveaux équipements de laboratoires, plateformes mutualisées, infrastructures nationales (IR) et très grandes infrastructures nationales (TGIR). Le Programme d'investissements d'avenir a contribué à cet effort avec son appel à projets « Equipex ».

- ◆ **A. LES BIBLIOTHÈQUES**
- ◆ **B. LES ÉQUIPEMENTS DE LABORATOIRE**
- ◆ **C. LES TGIR ET IR NATIONALES**
- ◆ **D. LES EQUIPEX**



A LES BIBLIOTHÈQUES DE RECHERCHE

La situation des bibliothèques de recherche comme celle des bibliothèques universitaires a été qualifiée de préoccupante jusqu'au début des années 2000. Depuis lors, un effort considérable a été fait par les pouvoirs publics couvrant, la période 1995-2025. Au moins 230 bibliothèques universitaires ont été ou vont être construites ou rénovées. Dans la plupart d'entre elles des services et des places de travail sont proposés aux chercheurs, aux enseignants-chercheurs et aux doctorants.

QUELQUES RÉALISATIONS

LA BULAC

La bibliothèque universitaire des langues et civilisations (BULAC) a été ouverte en décembre 2011 sur le site des Grands Moulins, dans le 13^{ème} arrondissement de Paris. Cette bibliothèque universitaire et patrimoniale, ouverte à tous, est spécialisée dans les langues et civilisations des aires culturelles du monde non occidental.

Ses collections imprimées et électroniques concernent l'Europe balkanique, centrale et orientale, le Moyen-Orient, l'Afrique du Nord, l'Asie centrale, l'Afrique subsaharienne, l'Asie, l'Océanie, les Amériques et le Groenland (peuples autochtones). Elles couvrent plus de **180 pays, 350 langues et 80 écritures**.

☞ Pour la liste complète des pays, cf. www.bulac.fr/a/classification/?page=cg&tr=o



LE GRAND ÉQUIPEMENT DOCUMENTAIRE DE CONDORCET, UN PROJET AMBITIEUX

Au cœur du futur Campus Condorcet, le bâtiment de 22 000 m² du Grand équipement documentaire (GED) sera livré en mai 2020, pour une ouverture au public fin 2020.

Bibliothèque de recherche et au service de la recherche, ses ambitions sont de :

- ☞ Pérenniser et de développer un lien de coopération fort avec les unités de recherche
- ☞ Faciliter la mise en œuvre de programmes scientifiques nationaux et internationaux par une vaste gamme de services.
- ☞ Participer à la diffusion et à la valorisation de la production scientifique des établissements et des unités de recherche.
- ☞ Favoriser la diffusion des connaissances à l'échelle du territoire.

Plus de 50 bibliothèques, fonds documentaires et services d'archives essentiellement de sciences humaines et sociales, actuellement dispersés sur 25 sites en Île-de-France, apporteront leurs collections à la bibliothèque. L'ensemble représentera près d'un million de documents : principalement des livres et des revues, mais également des archives scientifiques, qui constituent un volet inédit du projet ainsi que des photographies ou des enregistrements sonores, sous forme physique ou numérique. La grande majorité des documents constituant la collection sera offerte en libre-accès.



© INHA, Paris, 2017

La bibliothèque de l'INHA
Salle Labrouste 6



LA BIBLIOTHÈQUE DE L'INHA

Depuis le 15 décembre 2016, la bibliothèque de l'Institut national d'histoire de l'art (INHA) accueille ses lecteurs sur le site Richelieu au sein de la salle Labrouste restaurée et des magasins attenants. Cette salle historique, créée par Henri Labrouste en 1860, a été entièrement rénovée. Lieu de rencontre de la communauté des chercheurs, conservateurs et acteurs du domaine des arts, la bibliothèque met à la disposition des étudiants et chercheurs en histoire de l'art l'une des plus grandes collections de livres et de revues en histoire de l'art et archéologie au monde : 1,7 million de documents déployés sur 4 500 m².



LES ÉQUIPEMENTS DE LABORATOIRES

Comme en témoignent les manifestations « Innovatives SHS » organisées à Paris en 2013 et 2015 et à Marseille en 2017, les chercheurs en sciences humaines et sociales ont, pour beaucoup d'entre eux, recours à une diversité d'outils techniques pour conduire leurs travaux scientifiques. Les unités mixtes de service (UMS) et les unités de service et de recherche (USR) sont des lieux de mise à disposition et de développement de ces nouveaux outils.

Les Maisons des Sciences de l'Homme, dans le cadre de leurs travaux au sein du GIS réseau des MSH ont identifié cinq types de plateformes technologiques constituées de moyens techniques organisés de façon systématique alliés à des compétences d'ingénierie de haut niveau.



LES PLATEFORMES SPATIO

Elles couvrent la géomatique, la 3D et le traitement d'image et mettent à disposition des chercheurs différents équipements (GPS, tachéomètre, télémètre, capteurs photo/thermique/laser, scanner 3D, microscopes optiques, stations informatiques et serveurs, impression/numérisation A0), des logiciels (SIG et cartographie, statistique, télédétection et traitement d'image, photogrammétrie et modélisation 3D), des ressources documentaires, des outils développés en interne ou au sein des laboratoires fédérés et des ressources humaines (techniciens et ingénieurs).



LES PLATEFORMES SCRIPTO

Elles ont en commun le travail sur une série de supports – livres, manuscrits, archives, catalogues, objets patrimoniaux, supports numériques – qui peuvent consigner des données hétérogènes iconographiques, musicales, statistiques ou relevant de l'écriture. Les chercheurs peuvent y bénéficier d'une aide technique et scientifique pour la constitution et l'identification de corpus, mais aussi en matière de numérisation, océrisation, indexation, catalogage, mise en ligne, édition et diffusion de textes...



LES PLATEFORMES AUDIO-VISIO

Elles regroupent les enregistrements sonores et/ou des images animées, et/ou des images fixes. Elles sont aussi des lieux de production en matière d'audiovisuel scientifique.



LES PLATEFORMES COGITO

Elles rassemblent sur des plateaux technologiques, des équipements d'observation, d'imagerie et des *softwares* spécifiques (psychologie et économie expérimentale). Certaines MSH disposent également de lieux d'étude privilégiés tels que des appartements meublés et équipés pour l'observation des usages et des comportements.



LES PLATEFORMES DATA

Elles s'appuient sur le réseau des plateformes universitaires de données (PUD) existantes. Ces PUD relaient en région la politique nationale des données définies par la TGIR Progédo, visant à faciliter l'accès aux grandes enquêtes et données statistiques en SHS et à favoriser le développement des recherches s'appuyant sur des données quantitatives.

LES TGIR ET IR NATIONALES

L'alliance Athéna participe à la réflexion stratégique relative aux infrastructures nationales et internationales de recherche en SHS et dans le domaine de l'information scientifique et technique.

La feuille de route 2016-2018 retient pour les SHS :

2 | TRÈS GRANDES INFRASTRUCTURES DE RECHERCHE

- ☞ TGIR Huma-Num
- ☞ Progédo

2 | INFRASTRUCTURES DE RECHERCHE

- ☞ IR RnMSH et
- ☞ Open Edition – classée également en IST

L'infrastructure E-RIHS est en projet. Elle vise à répondre aux problèmes expérimentaux que posent la connaissance et la conservation des matériaux du patrimoine (collections des musées et muséums, ensembles monumentaux, sites archéologiques, fonds d'archives, de bibliothèques, etc.), qui se caractérisent par une hétérogénéité multiscale et un vieillissement au temps long (peintures, céramiques et verres, métaux, spécimens paléontologiques...)

La feuille de route 2016-2018 retient, pour l'IST

4 | INFRASTRUCTURES DE RECHERCHE

- ☞ Open Edition,
- ☞ Collex Persée,
- ☞ Hal-CCSD
- ☞ Numédif

IR-SHS

TGIR-SHS

IR-IST

Source : enseignementsup-recherche.gouv.fr/file/Infrastructures_de_recherche



Huma-Num

Directeur
Olivier Baude

Directeur adjoint
Stéphane Pouyllau

TGIR-SHS

HUMA-NUM

Huma-Num est une très grande infrastructure (TGIR) visant à faciliter le tournant numérique de la recherche en sciences humaines et sociales. Pour remplir cette mission, la TGIR Huma-Num est bâtie sur deux piliers :

- Des consortia, composés de projets et d'équipes de recherche financés par Huma-Num, qui partagent un intérêt pour des objets scientifiques ;
- Un dispositif technologique unique, déployé à l'échelle nationale et fondé sur un vaste réseau de partenaires.

Cette infrastructure offre une grande variété de plateformes et d'outils pour stocker (Huma-Num-Box), traiter (Boîte à outils partagée), partager (NAKALA) et lier (ISIDORE) les données de la recherche. Huma-Num porte la participation de la France dans deux infrastructures européennes de type ERIC (European Research Infrastructure Consortia) : DARIAH (Digital Research Infrastructure for the Arts and Humanities) et CLARIN (Common Language Resources and Technologies Infrastructure). Par ailleurs, Huma-Num est impliquée dans d'autres projets européens (H2020) et internationaux.



STOCKER

Entreposer . Organiser



TRAITER

Outils . Logiciels



DIFFUSER

Machines virtuelles
Diffusion web

ARCHIVER

Préservation à long terme



DONNÉES DE LA RECHERCHE

Partenariat avec le CC-IN2P3
et le CINES

SIGNALER

Enrichissement sémantique
Accès unifié



isidore

EXPOSER

Documenter . Partager



nakala

nakala@na

TGIR-SHS

PROGEDO

Les statistiques publiques, les grandes enquêtes scientifiques, les données de gestion ou les données de sondage représentent une source de connaissance essentielle pour les sciences sociales. Progédo a pour mission générale de produire et gérer des données quantitatives pour la recherche en SHS. C'est une infrastructure distribuée qui repose sur les Plateformes Universitaires de Données basées dans les MSH.

- Les données quantitatives doivent être produites de façon fiable et adaptée, les enquêtes doivent être régulièrement renouvelées et les fichiers sauvegardés et protégés dans des formats utilisables.
- Les données individuelles doivent être accessibles aux chercheurs dans des conditions de sécurité garantissant leur utilisation à des fins de recherche et dans le respect du droit.
- L'exploitation des données impose de réunir des compétences scientifiques et statistiques et de disposer d'une documentation détaillée sur la constitution de données.
- L'organisation et le traitement des données doivent favoriser les comparaisons entre les situations nationales. Les données doivent pouvoir être échangées, traduites et confrontées.

**PRO
GE
DO**

DATA
INFRASTRUCTURE

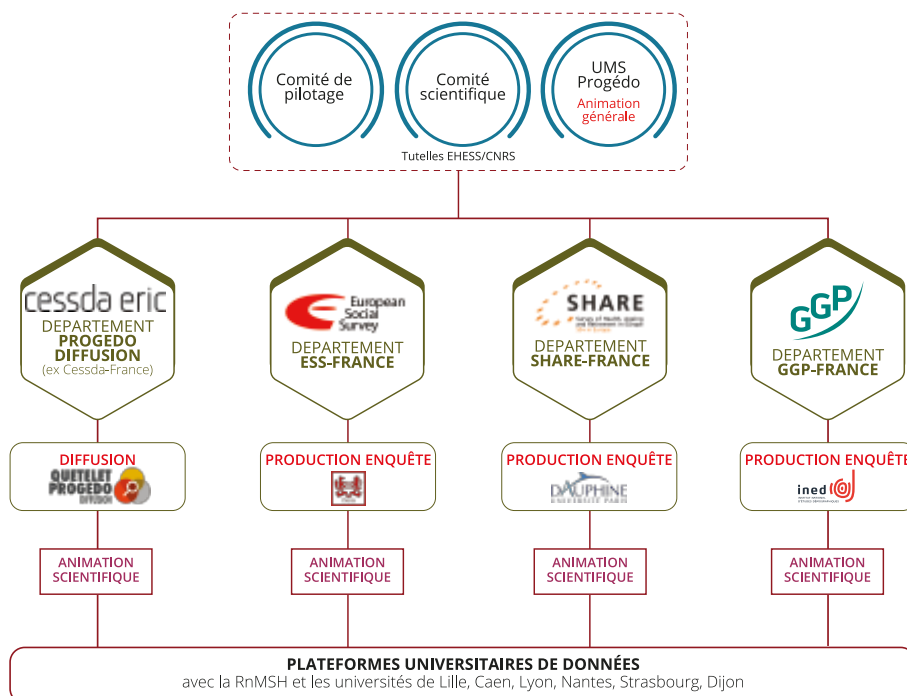
Directeur
Pascal Buléon



TGIR PROGEDO
INFRASTRUCTURE
DISTRIBUÉE

31 <<<

Rapport d'activités ATHENA 2017



ORGANISATION DE LA TGIR PROGEDO

LES MAISONS DES SCIENCES DE L'HOMME ET LEUR RÉSEAU



Président du réseau
Bertrand Jouve

Instruments de transformation des sciences humaines et sociales fondés sur l'interdisciplinarité et le développement de la logique de projets, et fruits d'un partenariat fort entre les universités, les organismes (en particulier le CNRS) et les collectivités territoriales. Les Maisons des Sciences de l'Homme sont, par nature, ancrées dans les territoires. La diversité des sites scientifiques a rendu difficile la création d'un modèle normé.

L'appui du CNRS dans une démarche de convergence scientifique et de complémentarité de moyens a fait des MSH des instruments re-

connus pour le développement de la recherche en région. Grâce notamment à leur conseil scientifique composé de personnalités extérieures au site, bon nombre d'entre elles constituent, pour les instances locales, un disposit-

if préparé à accompagner efficacement le développement de la Stratégie Régionale de Recherche en Sciences Humaines et Sociales.

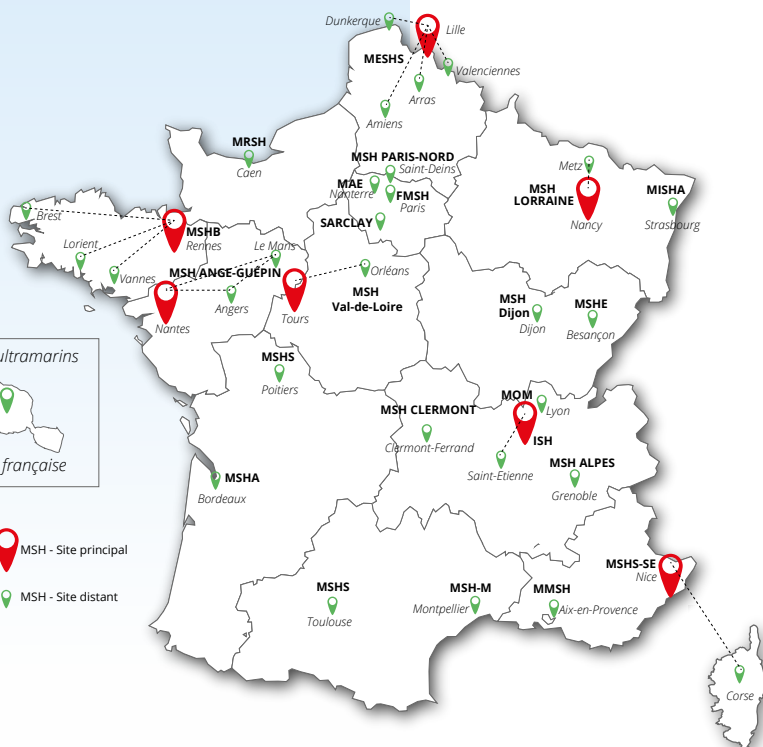
Les MSH, passeurs entre les disciplines et les territoires

La politique de réseau que développent les MSH au sein du « Réseau National des MSH » permet la mise en œuvre de synergies sur des périmètres étendus.

Reconnues infrastructures de recherche, les MSH et leur réseau facilitent le déploiement territorial des deux TGIR. Elles sont simultanément au service d'une action territoriale et d'une mise en cohérence

nationale qui participe à l'effort de spécialisation thématique demandé aux MSH.

Les MSH facilitent l'incubation de recherches caractérisées par une innovation et une prise de risque fortes, qu'elles soient internes au champ des SHS ou conduites avec d'autres secteurs disciplinaires. Cette position fait des MSH les outils d'une politique scientifique interinstitutionnelle et les passeurs entre les stratégies de recherche locales et régionales, nationale et européenne.



LES MSH EN FRANCE

IR-SHS IR-IST

OPENEDITION



Directeur
Marin Dacos

OpenEdition est une infrastructure complète d'édition électronique au service de la communication scientifique en sciences humaines et sociales, mise en œuvre par l'UMS Cléo (Centre pour l'édition électronique ouverte). Elle rassemble quatre plateformes complémentaires dédiées respectivement aux collections de livres avec OpenEdition Books, aux revues avec Revues.org, aux blogs de recherche avec Hypothèses, aux annonces scientifiques avec Calenda.

L'ensemble de ces plateformes reçoivent 3 millions de visites mensuelles, en provenance du monde entier. La mission d'OpenEdition est de favoriser le développement d'une édition électronique de haut niveau et d'envergure internationale. Sa création a pour origine une idée simple : dispersés, les efforts des divers acteurs de l'édition scientifique sont noyés dans le vaste océan du Web. Regroupés autour d'un portail, d'importantes économies d'échelles sont possibles. La masse critique de contenus, technologies et compétences constituée permet de dépasser la simple mise en ligne de documents scientifiques, en misant sur la formation à de nouveaux usages éditoriaux, sur l'internationalisation, sur un modèle économique durable et sur des innovations technologiques régulières.

The screenshot shows the OpenEdition website interface. At the top, there are statistics: 5516 LIVRES, 484 REVUES, 2633 CARNETS, and 38802 ÉVÉNEMENTS. Below this is a search bar with the text 'Tout OpenEdition' and a 'RECHERCHER' button. The main content area features a large graphic of a stylized flower and a padlock icon, with the text: 'OpenEdition est un portail de ressources électroniques en sciences humaines et sociales. Si vous souhaitez que votre établissement s'abonne à des services complémentaires et vous donne accès à des formats détachables (PDF, ePub), consultez les pages Institutions.' Below this is a 'PLUS D'INFORMATIONS' button. The page is divided into three columns: 'À la Une', 'Nouveaux dossiers', and 'Nouveaux extraits'. The 'À la Une' section features two book covers: 'O LIVRO DAS POSTURAS ANTIGAS DA CIDADE DE ÉVORA' by Maria Filomena Lopes de Barros (dir.), published by Publicações do Cidehus in 2018, and 'LE VOYAGE EXCENTRIQUE' by Susan Pickford, published by ENS Éditions in 2018. The 'Nouveaux dossiers' section features two articles: '20 AVRIL 2018 CINÉMAS' and '22 FÉVRIER 2018 1968-2018 : CINQUANTE ANS DE CONTESTATION'. The 'Nouveaux extraits' section features an article by Ruth Finnegan titled 'CONCLUSION' from 'Ruth Finnegan, ORAL LITERATURE IN AFRICA'. The article text reads: 'It now seems obvious, for example, that simple generalizations about the collective nature of art in non-literate cultures cannot hold good in face of the evidence about the creative activity of the individual poet or story-teller, and that the process of artistic composition even in non-literate societies turns out to be more complex than often imagined.'

IR-IST

INFRASTRUCTURES EN IST



Porteur du GIS
Alain Colas Directeur
BNU de Strasbourg

Directrice UMS Persée
Nathalie Fargier

CollEx-Persée est une infrastructure distribuée créée pour rapprocher les chercheurs des gisements documentaires scientifiques et leur en faciliter l'usage. Elle permet un accès national mieux coordonné et mutualisé aux ressources documentaires, négociées par communauté (inter)disciplinaire, ainsi qu'aux corpus patrimoniaux et scientifiques, imprimés ou dématérialisés. Elle porte la politique de l'ESR en matière de numérisation et de conservation partagées et participe au développement des humanités numériques en collaboration avec Huma-Num.



Directrice
Christine Berthaud

HAL est une plateforme multidisciplinaire d'archives ouvertes alimentée par l'ensemble des membres de la communauté scientifique, chercheurs ou enseignants-chercheurs rattachés à un établissement public à caractère scientifique et technologique (EPST), à une université ou à une grande école. HAL est interconnectée avec les grands serveurs internationaux ArXiv, Pubmed Central, RepEc et OpenAire.

HAL participe à la diffusion en accès ouvert de documents produits par les chercheurs (articles publiés ou non dans des revues à comité de lecture, communications scientifiques...) concernant 380 champs disciplinaires répartis en 13 grands domaines scientifiques.



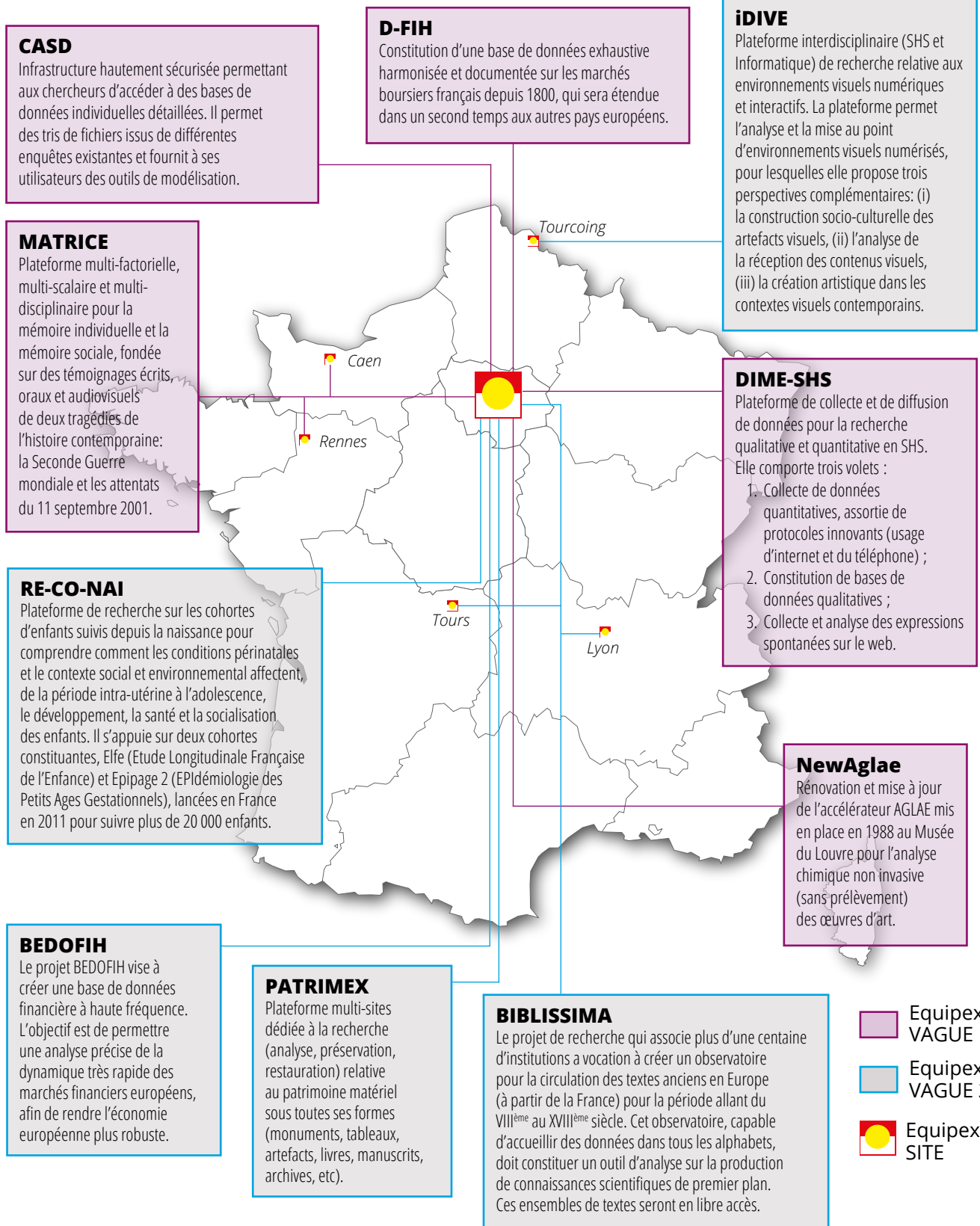
Directeurs
Dominique Roux,
Michel Zumkir

L'infrastructure Numédis est au service de l'activité éditoriale de l'ensemble des établissements publics d'enseignement supérieur et de recherche. Elle s'attache à la mise au point et à la propagation d'un écosystème normé de production numérique de contenus scientifiques structurés interopérables et à la construction d'un appareil spécifique de diffusion-distribution.

Elle vise à garantir la circulation des écrits scientifiques et leur mise à disposition optimale tant sous forme dématérialisée (archives, plateformes...) que matérielle (livres ou revues diffusés en librairie, auprès des bibliothèques ou des particuliers) et doit améliorer la visibilité de l'édition scientifique publique française à l'international.

LES EQUIPEX

Initiée en 2010, l'action « Equipements d'excellence » (EquipEx) du premier Programme d'investissements d'avenir a permis de financer en deux vagues 93 projets d'équipements de recherche de valeur intermédiaire allant de la base de données à des équipements lourds, dont 10 en SHS.



LA VALORISATION EN SCIENCES HUMAINES ET SOCIALES

Le champ des disciplines des Sciences humaines et sociales, particulièrement étendu, va de pair avec des pratiques de transfert des activités de recherche plus larges que les seules activités de valorisation industrielle (travaux d'expertise, conseils, diagnostics (en archéométrie, par exemple), interventions dans les médias, conférences grand public, outils méthodologiques mis au point dans les laboratoires de recherche...). Le département SHS du CNRS a lancé les premières réflexions collectives sur le sujet au début des années 2000. En décembre 2004, il a ainsi consacré un dossier aux questions de « la valorisation en SHS et les études doctorales ».

Au cours des dernières années, la valorisation en sciences humaines et sociales a fait l'objet de 3 nouvelles initiatives :

1. ► La création, en 2010, d'un Réseau thématique Pluridisciplinaire « *Valorisation en SHS* » dirigé par François Favory, Université de Franche-Comté ;
2. ► Le lancement, en 2013, par l'Institut des sciences humaines et sociales du CNRS, du premier salon *Innovatives SHS*, salon de la valorisation en sciences humaines et sociales dirigé par Pierre-Yves Saillant, CNRS ;
3. ► La création, en 2013, dans le cadre des « *investissements d'avenir* », du consortium de valorisation thématique Athéna (CVT), dirigé par Hervé Zwirn, CNRS.

Ces initiatives ont permis de mettre en évidence la nécessité de préciser le cadre institutionnel de la valorisation pour les SHS, de mettre en lumière la richesse des réalisations des différentes équipes ou de renforcer les opportunités de partenariats avec le secteur économique.

LE RTP « VALORISATION EN SHS »

Crée en 2010 par InSHS, le RTP a produit un rapport qui :

- ☞ A montré l'intérêt d'une approche large de la valorisation pour rendre visible une partie de l'activité des chercheurs aujourd'hui peu visible et pourtant sources de progrès pour la société ;
- ☞ A proposé une typologie des activités de transferts en SHS
 1. ► Transferts à partir d'outils issus de la recherche (logiciels, bases de données, outils cartographiques, technologies 3D, etc.)
 2. ► Actions de diffusion grand public, (débats, productions multimédias, films, édition, atlas, etc.)



www.rtp-valorisation-shs.com/representations-de-la-valorisation-en-shs.html

3. ► Patrimoine et expertise culturelle (prestations pour musées, expositions, productions audiovisuelles, etc.)
4. ► Prestations d'expertise et transferts de connaissances (aide à la décision, formation, diagnostics, expertise, savoir-faire, méthodologies d'enquêtes, etc.)
5. ► Productions relevant de la propriété intellectuelle, création d'entreprises, participation à la conduite de PME issues de la recherche, déclaration de logiciel auprès de l'Agence pour la Protection des Programmes...

☞ A insisté sur les limites des annuaires moins efficaces que la mise en relation des personnes.

LIENS UTILES

Consulter le rapport du RTP :
<http://www.cnrs.fr/InSHS/recherche/actions-propres-institut/rtp/RTP%20Valorisation/rapport-final.pdf>

LES SALONS INNOVATIVES SHS

Les 3 éditions organisées à Paris en 2013 et 2015, et à Marseille en 2017 :

- ☞ Ont mis en évidence de nombreuses collaborations existant avec des grands groupes industriels, des collectivités territoriales et le monde associatif (expertises, aide à la décision, aménagement du territoire, science des organisations, préventions ...);
- ☞ Ont montré le rôle que pouvaient prendre les SHS dans la mise au point de nombreux outils et services (outils de prévention de maladies graves, outils de rééducation, outils pour l'éducation, jeux sérieux, réalité virtuelle, robots..);
- ☞ Ont souligné les innovations développées dans le cadre des humanités classiques (reconstitutions archéologiques, nouveaux espaces musicaux...)
- ☞ Ont insisté sur la place de la valorisation dans la recherche sur le patrimoine.



www.innovatives.cnrs.fr/innovatives-shs-2017/article/presentation

LE CVT ATHÉNA

Créé en 2013 dans le cadre du programme investissement d'avenir, il poursuit plusieurs objectifs :

- ☞ Faire croître les liens entre la recherche en SHS et les acteurs économiques et sociaux ;
- ☞ Favoriser le dynamisme des échanges avec la sphère économique et sociale ;
- ☞ Communiquer en direction du monde socio-économique afin de faire connaître le potentiel appliqué des recherches effectuées dans les laboratoires en Sciences Humaines et Sociales ;
- ☞ Communiquer symétriquement en direction des laboratoires pour leur faire connaître les demandes en provenance des entreprises ;
- ☞ Identifier des projets innovants qui génèrent de l'activité économique, des emplois et de la croissance.





www.cvt-athena.fr/

A ces fins, le CVT Athéna soutient des projets innovants, organise des journées de formations et de rencontres entre les chercheurs et les acteurs du monde socio-économique, et développe une base de données de compétences.

2017 LES ACTIONS DE L'ALLIANCE

L'année 2017 est marquée par l'implication de l'alliance Athéna dans de nombreux événements et par la production de plusieurs documents stratégiques.

Parallèlement, des travaux et des réflexions ont été conduits dans le cadre de l'observatoire des SHS et des différents groupes de travail animés par des personnalités du monde de l'enseignement supérieur et de la recherche.

- 
- 
1. ▶ « Printemps des sciences humaines et sociales »
 2. ▶ « Plan SHS » lancé par Thierry Mandon
 3. ▶ Rapport sur la recherche sur l'éducation
 4. ▶ Création du conseil de la radicalisation
 5. ▶ Reconfiguration du Point de Contact National SHS
 6. ▶ Lancement de Fund I it
 7. ▶ Synthèse des travaux sur les études aréales
 8. ▶ Groupes de travail de l'alliance
 9. ▶ Observatoire
 10. ▶ Communication

1

PRINTEMPS DES SCIENCES HUMAINES ET SOCIALES MARS 2017 À NANTERRE

Cette journée avait pour objectif d'explorer les ressorts des dynamiques à l'œuvre en sciences humaines et sociales. Elle a été aussi l'occasion d'inaugurer la plateforme Fund|it d'information sur les appels d'offres internationaux et le portail de l'ANR dédié aux appels d'offre nationaux. La cartographie de la recherche sur l'éducation et le rapport sur les transformations des universités françaises, commandés par Thierry Mandon, lui ont été remis, contribuant à la visibilité de secteurs éminemment transversaux.



PRO-GRAMME

09H00

Accueil par Jean-François Balaudé, Président de l'Université Paris Nanterre et Président de l'alliance Athéna

09H15

Introduction par Thierry Mandon, Secrétaire d'État à l'Enseignement supérieur et la Recherche

09H30

Inauguration de la plateforme Fund I it et du portail de l'ANR consacré aux appels d'offre nationaux, Olivier Bouin, directeur du Réseau Français des Instituts d'Études Avancées, Yves Fort, directeur des opérations scientifiques de l'ANR et Julien Ténédos, chef de projet de la plateforme Fund I it

9H45

La recherche sur l'éducation et les systèmes d'enseignement, les évolutions en questions : remise de la cartographie des recherches et du rapport sur les transformations des universités françaises Sophie Fermigier, chargée de mission MENESR, Olivier Rey, responsable de l'unité Veille & Analyses de l'Institut français de l'Éducation - ENS de Lyon et Françoise Thibault, déléguée générale de l'alliance Athéna

10H30

Quelques réflexions sur les SHS, Bertrand Jouve, président du Réseau national des MSH

10H40

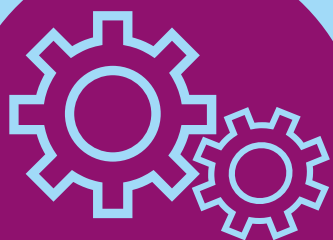
L'ANR, une nouvelle impulsion pour les SHS, Lionel Obadia, responsable du département SHS de l'ANR

11H00

L'appel à manifestation d'intérêt destiné à favoriser l'insertion professionnelle des diplômés des sciences humaines et sociales des établissements d'enseignement supérieur, Simone Bonnafous, directrice générale de l'enseignement supérieur et l'insertion professionnelle

11H30

Les tiers lieux à l'université Benjamin Gentils, chargé de projet innovation (CCI 77) et entrepreneur, et Antoine Burret, auteur de *Tiers-lieux. Et plus si affinités*, FYP Éditions, 2015, docteur en sociologie



PLAN SHS LANCÉ PAR THIERRY MANDON

Le plan SHS lancé en juillet 2016 et complété en novembre 2016 comportait 15 mesures, regroupant pour chacune d'elles, un ensemble d'actions de nature et de portée différentes, certaines ont été suivies d'effet, d'autres moins. Nous ne reprendrons ici que les mesures qui ont fait l'objet d'un soutien financier de l'Etat. La mesure phare est sans conteste la mesure 11, demandée par les partenaires de l'alliance Athéna depuis 2014, pour juguler le processus de découragement des communautés scientifiques perceptible notamment via le faible taux de dépôt (-40% de projets déposés).

MESURE 1

ACCOMPAGNER L'ÉVOLUTION DE LA PRODUCTION DES SAVOIRS ET LEUR DIFFUSION

Un appel à manifestation d'intérêt autour des champs de l'islamologie et la radicalisation a été lancé à la fin du mois de février 2017. Une dotation de 7 postes y a été associée. Un appel à manifestation d'intérêt portant sur d'autres disciplines rares, accompagné de 7 postes spécifiques, a été lancé le 20 janvier 2017.

MESURE 2

FAVORISER L'INTERDISCIPLINARITÉ DANS LA RECHERCHE ET DANS L'ENSEIGNEMENT

Les crédits pour l'appel à projets CNRS destinés au soutien d'actions de recherche interdisciplinaires, associant des équipes SHS et hors SHS ont été augmentés (apport MESRI 100 K€). L'appel 2017 a été ciblé sur 3 thématiques : Données et SHS ; Genre et sexualités ; Recherche collaborative et participative, « do-it-yourself ». 9 projets de recherche ont été soutenus par 8 MSH sur le territoire.

MESURE 3

FACILITER L'ACCÈS AUX FINANCEMENTS PAR APPELS D'OFFRES DES SHS

Le portail SHS Fund | It a été créé par le RFIEA (apport MESRI 100K€). Cette plateforme accompagne les chercheurs et enseignants-chercheurs dans leur travail de recherche en mettant à disposition : un compte personnel pour recevoir alertes et mises à jour en fonction de chaque profil ; un blog, qui relaie conseils, témoignages et interviews, une utilisation active des réseaux sociaux pour suivre aisément la publication de nouveaux appels, et une newsletter mensuelle qui présente les principales nouveautés

MESURE 6

MIEUX INTÉGRER LES ENJEUX DU NUMÉRIQUE DANS LES FORMATIONS ET LA RECHERCHE

Le ministère a lancé en juillet 2016 un appel à manifestation d'intérêt (A.M.I.) pour susciter « l'évolution des dispositifs et des pratiques de formation en réponse au besoin de développement de campus intelligents ». Le montant dédié à cet A.M.I. pour l'ensemble des quatre thématiques s'est élevé à 1 500 K€. Chaque projet retenu a été co-financé au maximum pour moitié du budget total par le ministère avec un plafond de 7 K€.

MESURE 8

DIFFUSER PLUS LARGEMENT LES INFORMATIONS SUR LA RECHERCHE EN SHS

Le ministère s'est engagé à soutenir l'observatoire des SHS, lancé par l'alliance Athéna (financement géré par la FMSH).

MESURE 9

VALORISER LA RECHERCHE SUR L'ENSEIGNEMENT SUPÉRIEUR

Une étude scientifique sur les transformations des universités françaises a été financée afin de mieux suivre les transformations de l'enseignement supérieur français. Cette étude a été remise lors du Printemps des SHS organisé par l'alliance Athéna le 20 mars 2017.

43 <<<

Rapport d'activités ATHENA 2017

MESURE 11

DONNER UN ÉLAN BUDGÉTAIRE DÉCISIF À LA RECHERCHE EN SHS

Un fléchage budgétaire spécifique de l'ordre de 8 M€ a permis d'accroître le soutien aux projets relevant, en totalité ou en partie, du domaine SHS à l'ANR.

MESURE 12

LANCEMENT D'UN APPEL À MANIFESTATION D'INTÉRÊT INTITULÉ « SOUTIEN À L'INSERTION PROFESSIONNELLE DES DIPLÔMÉS EN SHS ».

Dans ce cadre, HeSam Université a obtenu 2 postes pour le projet « Mobiliser les doctorants pour les collectivités territoriales et les services publics ».

MESURE 14

SOUTENIR LES EXPÉRIMENTATIONS SUR MODÈLES DE FORMATION ET DE RECHERCHE EN ÉMERGENCE

Des appels à projet consacrés aux « Nouveaux cursus universitaires » ont été lancés visant à valoriser l'innovation en éducation et formation. L'alliance Athéna a produit une cartographie de la recherche sur l'éducation.

RAPPORT SUR LA RECHERCHE SUR L'ÉDUCATION





La volonté du secrétaire d'Etat chargé de la Recherche et de l'Enseignement supérieur de rapprocher les connaissances scientifiques de l'action publique l'a conduit, fin 2016, à commander à l'alliance Athéna, un rapport consacré à la recherche sur l'éducation et la formation.

Inscrit dans la continuité des derniers grands rapports sur la recherche en éducation (Marie Duru-Bellat, 1999 ; Antoine Prost, 2001), le document de l'alliance Athéna, coordonné par Françoise Thibault, propose une analyse stratégique construite sur l'objectivation et la caractérisation des forces de recherche françaises et sur la mise en valeur des grandes évolutions du domaine depuis une vingtaine d'années. Le souci d'interdisciplinarité porté par

On a pu estimer à 2000 le nombre de personnes impliquées dans la recherche en éducation

l'alliance Athéna s'est traduit dans la collaboration étroite avec l'alliance Allistene (consacrée au numérique) qui a réalisé, sous la direction de Catherine Garbay, une importante collecte de données et de nombreuses analyses.

Sujet de société très sensible, l'éducation est un domaine dans lequel les acteurs sociaux agissent, les praticiens de l'éducation pensent et documentent leur action et les chercheurs exercent une pratique (la recherche) et s'engagent dans un projet de société par le type même de connaissance qu'ils produisent. Les propos de ce rapport tentent de tenir rigoureusement les différenciations entre pratique réflexive, recherche-développement, recherche-action, expérimentation, enquête empirique, travail de conceptualisation, théorisation, qui sous-tendent toutes les analyses produites. Ces différenciations ne sont pas employées les unes contre les autres, mais de manière complémentaire.

- Deux volumes -

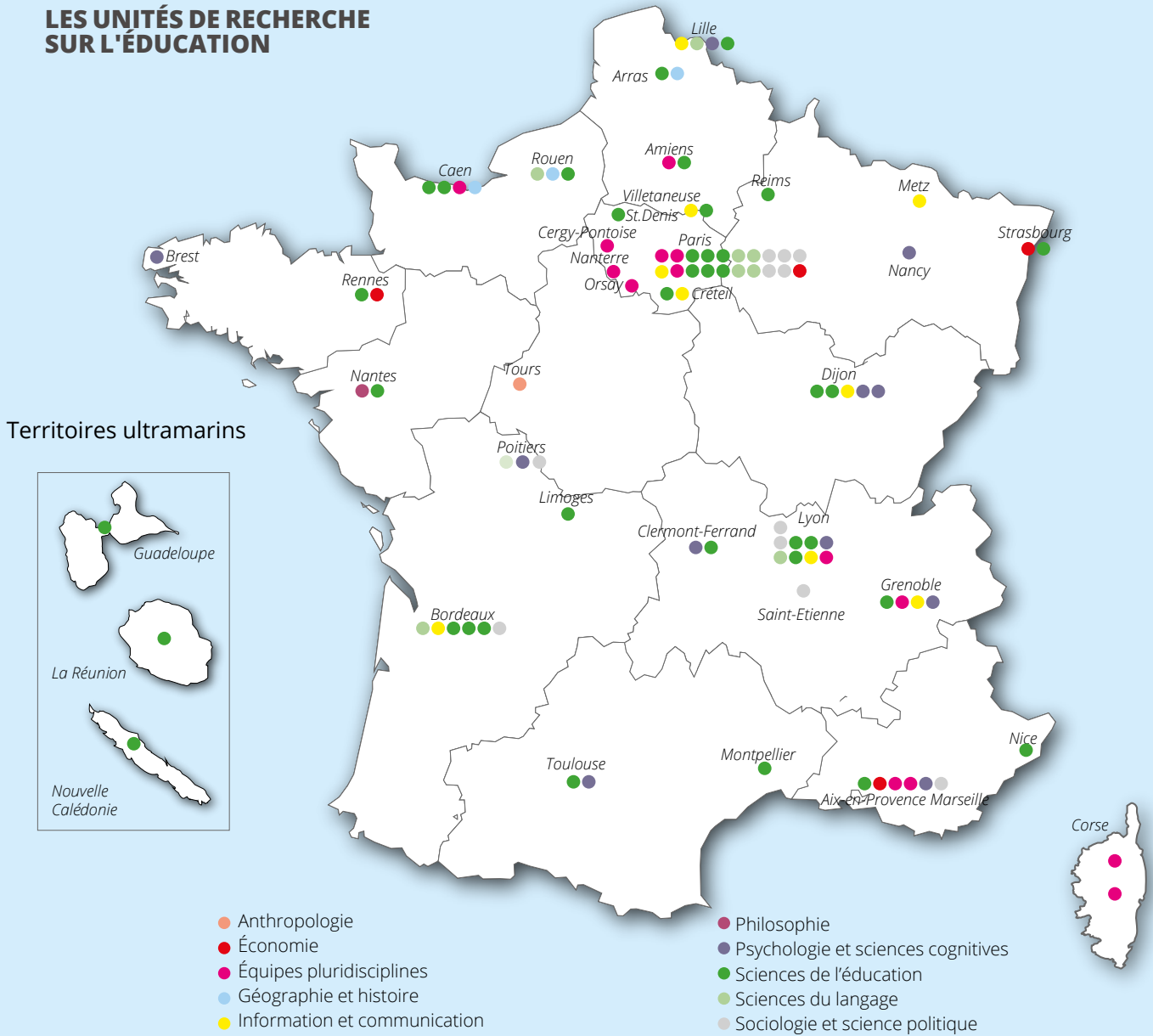
Le volume 1 (112 pages)

Présente une cartographie des laboratoires et équipes de recherche qui travaillent actuellement sur l'éducation, elle est complétée par une analyse des évolutions observables depuis les précédents rapports produits sur l'éducation et par des recommandations en direction des responsables des politiques de recherche.

Le volume 2 (298 pages)

Propose plus de 70 courtes synthèses, écrites sur de multiples sujets, par des chercheurs venus de tous horizons disciplinaires.

LES UNITÉS DE RECHERCHE SUR L'ÉDUCATION



DES FORCES DE RECHERCHE IMPORTANTES QUI SE SONT DIVERSIFIÉES

Antoine Prost (2001) avait répertorié 167 équipes, ce qui représentait selon lui plus de 1.850 personnes impliquées dans la recherche sur l'éducation. Les données rassemblées par Athéna permettent d'identifier 95 laboratoires de SHS affichant au moins un axe de recherche en éducation, ce qui représenterait environ 1600 personnes. Pour maintenir la comparaison avec les données de 2001, il convient d'ajouter les chercheurs en didactique hors sciences de l'éducation et hors SHS, (inscrits dans des unités de sciences de la nature par exemple ou en informatique). On a pu ainsi estimer à 2000 le nombre de personnes impliquées dans la recherche en éducation, la plupart étant des enseignants-chercheurs.

Un double mouvement a affecté le milieu de la recherche en éducation entre la fin des années 1990 et les années 2010 :

- La réduction, commune à tous les secteurs scientifiques, de près de 30% du nombre d'équipes en sciences humaines et sociales,

- Le renforcement de la diversité disciplinaire avec le développement indiscutable des sciences cognitives, de la psychologie, des sciences du langage et la présence d'un plus grand nombre de laboratoires de sciences de l'information et de la communication sur les questions en lien avec le développement du numérique.

RECOMMANDATIONS GÉNÉRALES

Les alliances Athéna et Allistene ont réaffirmé l'utilité sociale de la recherche en éducation qu'elles souhaitent plus cumulative, interdisciplinaire et mieux en mesure d'éclairer les politiques publiques. Les partenaires se sont accordés pour proposer six grandes mesures qui visent à la fois l'organisation du secteur lui-même et ses relations avec le système éducatif et de formation

1. ► Créer un programme stratégique sur la recherche en éducation associant tous les grands acteurs
2. ► Favoriser la consolidation d'un milieu scientifique qui repose sur une meilleure mobilisation des forces existantes, un soutien aux réseaux actifs de recherche et une rationalisation de l'écosystème de la recherche en éducation afin qu'il soit davantage ouvert aux échanges internationaux.
3. ► Renforcer la présence de la recherche française à l'international
4. ► Améliorer la circulation des connaissances issues de la recherche, les résultats de recherche étant de plus en plus nombreux et, paradoxalement, de moins en moins utilisés.
5. ► Évaluer rigoureusement les dispositifs de recherche-action.
6. ► Encourager scientifiquement l'innovation sans pour autant éclipser les aspects sociaux.

Près de 80 chercheurs ont accepté de participer à ce travail de collecte, d'analyse et de production scientifique. Un petit groupe d'entre eux a été particulièrement actifs :

- **Brigitte Albero**, Université Bretagne-Loire-Rennes 2 (CREAD, 3875), qui a su mobiliser et accompagner de nombreux chercheurs d'horizons différents
- **Georges-Louis Baron**, Université Paris Descartes, laboratoire EDA (EA 4071)
- **Sophie Fermigier**, directrice Formation, IFÉ-ENS Lyon
- **Flore Gubert, Etienne Gérard et Marc Pilon** pour l'IRD
- **Pierre Moeglin**, Université Paris 13, LABSIC (EA 1803), membre senior de l'IUF depuis 2014
- **Olivier Rey**, responsable du service Veille et Analyses, IFÉ-ENS Lyon

LA CRÉATION DU CONSEIL SCIENTIFIQUE SUR LES PROCESSUS DE LA RADICALISATION



Jean-François Balaudé,
Vice-Président
du COSPRAD



Pascale Laborier
Coordinatrice scientifique
du COSPRAD

L'alliance Athéna a publié en 2017 un état des lieux dans un rapport intitulé « Recherches sur les radicalisations, les formes de violence qui en résultent et la manière dont les sociétés les préviennent et s'en protègent ».

Suivant les recommandations de ce rapport, le Conseil scientifique sur les processus de radicalisation (COSPRAD) a été institué par décret en 2017, afin d'engager un dialogue fécond entre scientifiques et acteurs des politiques publiques sur ces questions.

Présidé par le Premier ministre, le président de l'alliance Athéna en assure la vice-présidence. La coordination et l'animation scientifique sont confiées à Pascale Laborier, professeure à l'université Paris Nanterre, mise à disposition à mi-temps au sein de l'Alliance Athéna pour assurer ces fonctions.

Le conseil est assisté dans ses missions par un secrétariat général assuré à l'Institut national des hautes études de sécurité et de justice (INHESJ). La secrétaire générale qui en est responsable est mise à disposition par le CNRS.

MISSIONS

- Faciliter le dialogue entre les administrations et les chercheurs en sciences humaines et sociales (SHS) ;
- Contribuer à la valorisation des résultats en SHS et à leur réutilisation au bénéfice des politiques publiques de prévention et de lutte contre la radicalisation ;
- Proposer au Premier ministre toute mesure visant à améliorer la politique de prévention et de lutte contre la radicalisation.

ACTIONS

En 2017, deux premiers ateliers de travail thématiques ont été organisés afin d'enclencher un premier dialogue entre les communautés, scientifiques et politiques publiques.

Afin de préparer les futures séances du COSPRAD, le secrétariat général engagera de nouvelles actions en 2018, conformément au plan d'actions qui a été proposé et validé par le Premier ministre.

- Ateliers thématiques
- Cartographie de la recherche en France
- Étude sur les pratiques de transfert

RECONFIGURATION DU POINT DE CONTACT NATIONAL SHS

Depuis juillet 2017, sur proposition de l'alliance Athéna au MESRI, la fondation Réseau français des instituts d'études avancées (RFIEA) coordonne le Point de contact national (PCN) Défi 6 – « L'Europe dans un monde en évolution : sociétés inclusives, innovantes et réflexives » du programme-cadre Horizon 2020 de la Commission européenne.

Mis en place par le Ministère de l'Enseignement supérieur, de la Recherche et de l'innovation, les PCN sont chargés de diffuser l'information et d'accompagner la communauté scientifique aux financements européens du programme Horizon 2020.

Sous l'égide de l'alliance Athéna et la coordination de la fondation RFIEA, l'organisation et la participation, en 2017, à plus d'une vingtaine de manifestations concernant le financement de la recherche et de la mobilité en sciences humaines et sociales (SHS) aux niveaux français, européen et international ont placé le PCN Défi 6 au cœur d'une dynamique positive pour les SHS en France. Près de 600 personnes ont pu être informées sur les financements européens en SHS, grâce aux 25 événements organisés par le PCN.

Le PCN Défi 6 est coordonné par

Julien Ténédos (RFIEA) avec une équipe composée de neuf collaboratrices/teurs :

Christiane Abele (RFIEA/Fund I it),

Laure Barbot (CNRS – RnMSH),

Philippe Blanc (CNRS - MSH Toulouse),

Carlos De Oliveira (CNRS),

Alexandra Duperray (FMSH),

Sylvie Gangloff (FMSH),

Florent Goiffon (Université Paul-Valéry Montpellier – CPU),

Géraldine Léonard (Université d'Orléans – CPU)

Bernard Ludwig (ANR).



Pour en savoir plus

<http://www.horizon2020.gouv.fr/pid29773/societes-inclusives.html>

Contactez le PCN

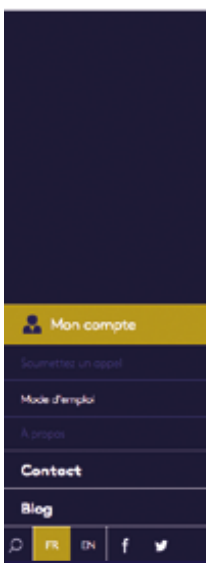
pcn-shs@recherche.gouv.fr



LANCEMENT DE FUND | IT

Pour faire suite aux conclusions de nombreux rapports soulignant l'insuffisante internationalisation des sciences humaines et sociales françaises (notamment le rapport préparé par l'alliance Athéna en 2012), la fondation RFIEA a initié, à partir de 2014, le développement d'une plateforme pour améliorer l'information en matière d'appels à projets relatifs aux financements européen et international de la mobilité et de la recherche.

En janvier 2016, la plateforme Fund|it, qui centralise sur un site les opportunités de mobilité et de financement en France, en Europe et à l'international, accessibles aux chercheurs et enseignants-chercheurs en sciences humaines et sociales, a été officiellement lancée. La plateforme a été inscrite dans le Plan national pour les SHS adopté en juillet 2016 (Les SHS, un investissement pour l'avenir) et assure la partie « Europe et international » du portail d'appels à projets recherche en sciences humaines et sociales de l'Agence nationale de la Recherche. Incubée dans le cadre du Labex RFIEA+ et bénéficiant d'un soutien de l'UMS Structuration et Internationalisation des SHS, la plateforme est soutenue depuis 2017 par la direction générale de la Recherche et de l'Innovation du ministère de l'Enseignement supérieur, de la Recherche et de l'Innovation.



environ

2.000
appels
publiés

1.300
institutions
référéncées



PARTIR À L'INTERNATIONAL



FINANCER UN PROJET COLLECTIF EUROPE - INTERNATIONAL

+
de

400.000

pages vues dans

198
pays

fund it

DEPUIS JANVIER 2016

+
de

4.500

utilisateurs inscrits et

2.300

followers sur les réseaux sociaux



Mode d'emploi

Je me lance

Fund it en deux minutes



fund it

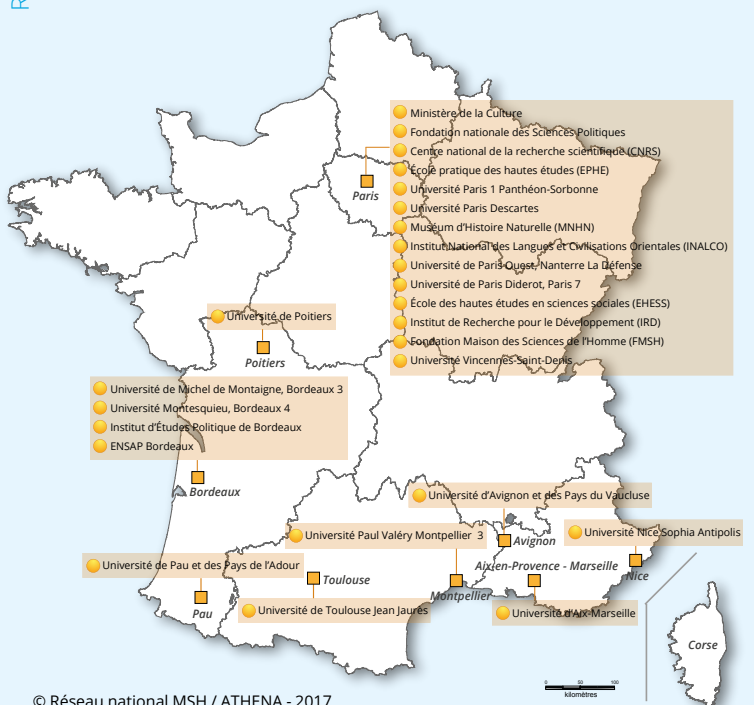
ETUDES ARÉALES

À l'initiative du CNRS, les quatre Groupements d'Intérêt Scientifique dédiés aux études aréales (Etudes africaines en France; Etudes asiatiques; Institut des Amériques; Moyen-Orient-Mondes musulmans) ont préparé, à partir de 2015, des livres blancs exposant les forces et les faiblesses du dispositif français de recherche en sciences sociales et humaines sur ces aires et en ont tiré un certain nombre de préconisations. Le 24 octobre 2016, l'alliance Athéna a organisé à la BULAC une journée destinée à favoriser le dialogue entre les acteurs scientifiques et les administrations publiques autour des études aréales, afin de réfléchir à une organisation optimale des recherches sur ces thématiques.

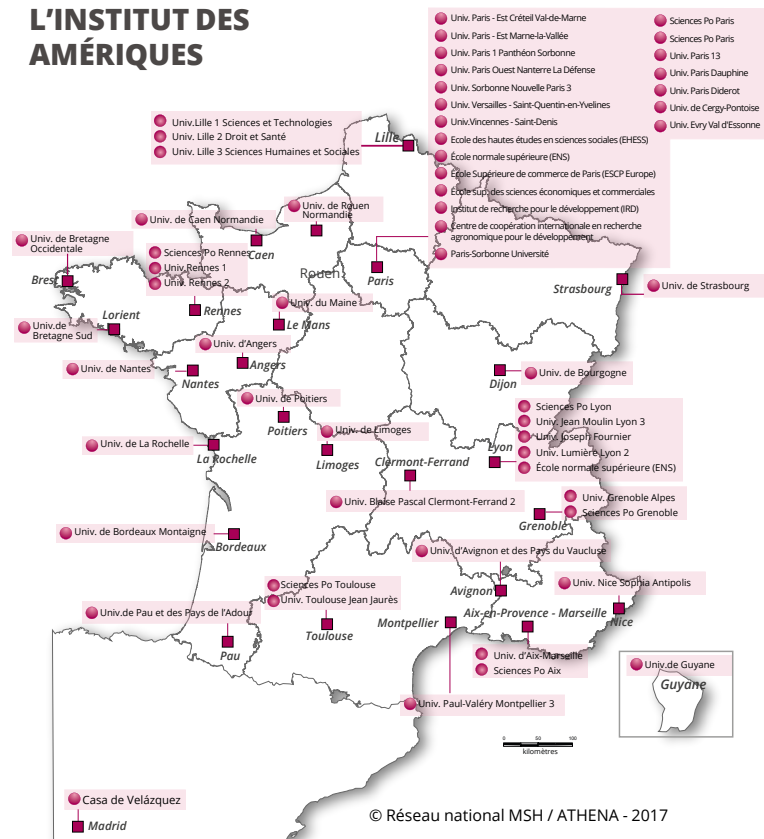
De grandes questions ont été débattues :

- Comment préserver et développer le potentiel de recherche de la France dans ces domaines ? Ce potentiel est en effet considérable mais il est confronté à deux défis : organiser la relève des générations dans un contexte de compétition internationale exacerbée et préserver la puissance et la diversité thématique et aréale des recherches dans un contexte d'autonomie des établissements de recherche et de construction des politiques de site.

LES MEMBRES DU GIS ETUDES AFRICAINES



LES MEMBRES DE L'INSTITUT DES AMÉRIQUES



- Comment assurer dans les meilleures conditions le transfert des connaissances accumulées par la recherche publique vers le monde des décideurs publics ainsi que vers la société civile ? Cette question qui concerne l'ensemble des sciences humaines et sociales prend un sens tout particulier pour les recherches aréales dans le contexte de la globalisation accélérée depuis les années 2000.

Dans sa synthèse, François-Joseph Ruggiu, directeur de l'InSHS, reprend les principales analyses des livres blancs présentés par les GIS en études aréales et conclut sur un ensemble de préconisations qu'ils partagent. Il note qu'une partie des réflexions développées sur la spécificité de la recherche sur les aires africaines, américaines, asiatiques et pacifiques seraient valables également pour certaines parties de l'Europe, en particulier sur la Russie ou les Balkans. Les enseignements de ces livres blancs concernent donc au premier chef les communautés scientifiques et les grands acteurs de l'ESR, du ministère, de l'Enseignement supérieur, de la Recherche et de l'Innovation.

Les quatre livres blancs sont consultables en ligne sur les sites des différents GIS .



LES ÉTUDES ARÉALES
François-Joseph Ruggiu
Collection Alliance Athéna

LIENS

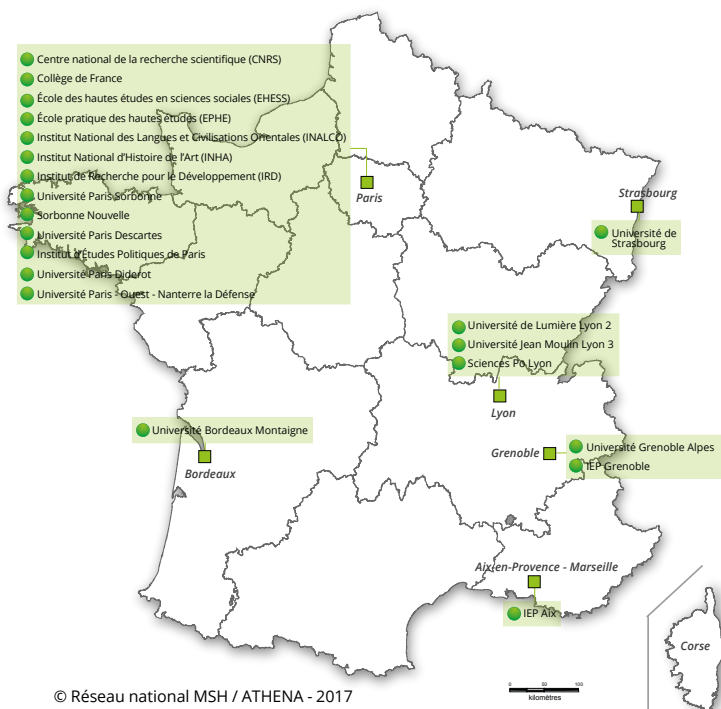
http://majlis-remomm.fr/wp-content/uploads/2014/08Livre_blanc_Orient_septembre2014.pdf

<http://etudes-africaines.cnrs.fr/wp-content/uploads/2016/03/Livre-Blanc-GIS-Etudes-africaines-2016.pdf>

http://www.institutdesamericues.fr/sites/default/files/livreblancv2_2017_final_lq_0.pdf

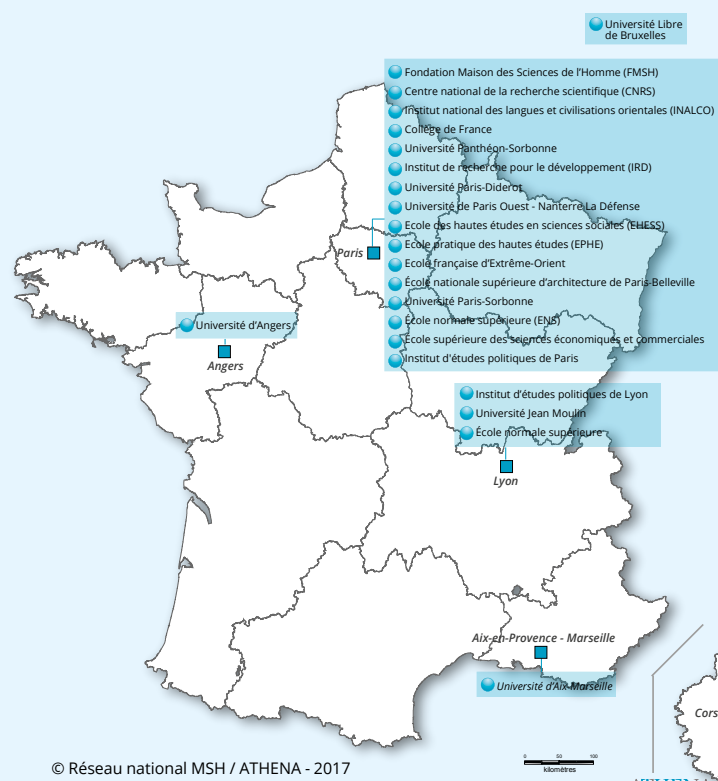
<https://resap.hypotheses.org>

LES MEMBRES DU GIS MOYEN ORIENT ET MONDES MUSULMANS



© Réseau national MSH / ATHENA - 2017

LES MEMBRES DU GIS RÉSEAU ASIE



© Réseau national MSH / ATHENA - 2017

S

LES GROUPES DE TRAVAIL DE L'ALLIANCE

L'année 2017 a été l'occasion pour de nombreux groupes de l'alliance Athéna d'avancer dans leur réflexion. L'engagement des responsables de ces instances est essentiel pour l'alliance : il est le garant de la qualité du dialogue qu'Athéna entend conduire avec l'ensemble des professionnels de la recherche (responsables d'établissement, chercheurs, ingénieurs et personnels administratifs).



Jacques Commaille

COMITÉ D'ORIENTATION

Jacques Commaille

Le comité d'orientation est présidé par Jacques Commaille, professeur émérite de sociologie à l'École normale supérieure Paris-Saclay, fondateur du courant de sociologie du droit en France. Il bénéficie des conseils de grandes personnalités des sciences humaines et sociales comme Maurice Garden, historien, ancien responsable de la recherche au MESR, Pierre Rouillard, archéologue et fondateur de la Maison René-Ginouvès, Marie-Claude Maurel géographe, ancienne directrice de l'institut SHS du CNRS, Alain Peyraube, linguiste spécialiste d'études chinoises, ancien directeur adjoint à la direction de la recherche du MESR, Patrice Duran, sociologue et spécialiste de l'analyse des politiques publiques, ancien directeur du Groupe d'Analyse des Politiques Publiques (CNRS-ENS) de 2002 à 2005. De nombreux chercheurs acceptent tous les ans d'apporter leur contribution.

Le comité se réunit une fois par an. Il est recomposé en fonction de la thématique de travail. Depuis 2013, les travaux du comité d'orientation ont porté sur les thématiques pouvant être proposées à la Commission européenne dans le cadre du programme Horizon 2020 ; la pluridisciplinarité vue par les sciences humaines et sociales (*Des sciences dans la science*, Jacques Commaille et Françoise Thibault, premier ouvrage de la collection Athéna).

En 2016 et 2017, le comité d'orientation a proposé de revenir sur les potentialités conjointes des humanités et des sciences sociales pour approfondir l'exigence de la prise en compte de leurs approches conjointes dans le traitement des grandes questions de société.



Olivier Bouin

EUROPE ET INTERNATIONAL

Olivier Bouin, RFIEA

Le groupe « Europe et International » a pour objectif de participer à l'analyse des enjeux de politique scientifique aux niveaux européen et international, de formuler des recommandations en matière d'organisation et de coordination des dispositifs existants, ainsi que de mettre en œuvre des initiatives spécifiques d'accompagnement des efforts déployés par les établissements, les organismes et les regroupements.

Olivier Bouin, son responsable, veille au développement d'un dialogue constructif avec les différentes composantes de l'alliance, avec le ministère de l'Enseignement supérieur, de la Recherche et de l'Innovation ainsi qu'au suivi des actions de l'Agence nationale de la recherche.

Il assure également la représentation d'Athéna au sein de l'Alliance européenne des sciences humaines et sociales (EASSH) et des instances scientifiques et institutionnelles françaises, européennes et internationales appropriées.

En 2017, les travaux ont porté sur le déploiement de Fund|it, la reconfiguration du PCN et le suivi des performances françaises aux appels d'offres européens.



Fabrice Boudjaaba



Laurence El Khouri



Odile Contat



Pierre Mounier



Didier Torny

© Laetitia Louis-Hommani

INFRASTRUCTURES SHS

Fabrice Boudjaaba

INFRASTRUCTURES IST

Pierre Mounier ; Odile Contat ; Laurence El Khouri ; Didier Torny

En 2017, les groupes de l'alliance Athéna ont participé activement à l'actualisation de la feuille de route nationale sur les infrastructures de recherche. Comme les années précédentes, un travail a été conduit sur les sciences humaines et sociales et sur l'information scientifique et technique.

Les échanges ont permis de souligner la maturité des infrastructures SHS qui occupent, pour certaines d'entre elles, des rôles de leaders incontestés au niveau européen (OpenEdition et HUMA NUM) et de rappeler que la très forte structuration qui caractérise l'ensemble TGIR/IR facilite la réalisation d'économies d'échelle et l'existence d'un maillage national tout particulièrement indispensable en sciences humaines et sociales.

Quatre objectifs ont été retenus :

1. ► Concentrer les efforts sur les TGIR et IR existantes et accroître leur capacité de traitement
2. ► Élargir les publics de chercheurs impliqués
3. ► Garantir une offre de ressources et de services aux chercheurs de niveau international :
4. ► Développer la collaboration interministérielle et européenne sur les questions patrimoniales en privilégiant une approche pluridisciplinaire

Le choix de soutenir l'infrastructure ERIHS, avec Progédo, Huma-Num et le RnMSH a reposé sur une volonté européenne de répondre aux problèmes expérimentaux que posent la connaissance et la conservation des matériaux d'origine naturelle ou culturelle qui se caractérisent par une hétérogénéité multiscalaire et un vieillissement au temps longs (peintures, céramiques, verre...)

Le travail conduit sur l'IST en 2017 a insisté sur le rayonnement et de développement international de certaines infrastructures d'IST. OpenEdition a développé un volet européen (Operas), MÉTOPES (Méthodes et Outils pour l'Édition Structurée) poursuit ses actions de formation dans de nombreux pays autorisant la constitution de fonds éditoriaux structurés au service de l'accès ouvert. Comme pour les SHS, la ligne directrice a été celle de la consolidation des infrastructures existantes : Collex-Persée, Hal, OpenEdition, MÉTOPES et ISTE.



Pierre-Paul Zalio

TERRITOIRES ET POLITIQUES DE SITE

Pierre-Paul Zalio

La question des nouveaux territoires de la recherche est particulièrement vive à l'heure des regroupements d'établissements d'enseignement supérieur et de recherche et en lien avec l'évolution de la demande étudiante. Dans un grand ensemble scientifique comme celui des sciences humaines et sociales, construit en premier lieu sur la réponse aux demandes étudiantes, ces reconfigurations posent des questions aux responsables d'établissement et d'organisme auxquelles des éléments de réponse peuvent être apportés. Dans la continuité des réflexions menées depuis plusieurs années par l'alliance Athéna (2012 : *La structuration des SHS* ; 2014 : *Les Maisons des sciences de l'Homme en France*) ce groupe de travail est destiné à s'interroger sur la notion de « territoires scientifiques » et à mettre en lumière les nouveaux (ou non) territoires de la recherche en dégagant leurs spécificités. Créé, fin 2017, ce groupe s'attache notamment à analyser l'organisation des SHS dans les grands regroupements et universités unifiés ; à analyser le rôle des MSH dans les nouveaux territoires de la recherche ; à questionner le rôle et place du Campus Condorcet dans le paysage ; à s'interroger sur le rôle structurant des Labex sur les territoires.



Maria-Bonafous Boucher

DOCTORAT EN SHS

Maria-Bonafous Boucher

Le doctorat a fait l'objet de plusieurs mesures de la part des gouvernements français successifs ces 20 dernières années et, s'il a longtemps été considéré comme le diplôme d'accès à l'une des professions de l'enseignement supérieur et de la recherche, de nombreuses études (Céreq, 2010, Système d'information SISE 2015-2016, Céreq, 2013, enquête Cifre) ont montré qu'il conduisait de plus en plus vers une diversité d'emplois, en lien également avec le nombre limité de postes créés dans le monde académique. La puissance publique a ainsi soutenu des dispositifs pour faciliter l'employabilité des docteurs. Pourtant, à la différence de nombreux pays, force est de constater que le doctorat, en France, n'a pas gagné toute sa place : être docteur n'est toujours pas la voie royale pour accéder à de nombreux postes à responsabilité.

Les membres de l'alliance Athéna ont souhaité apporter leur contribution à la réflexion générale et ont proposé à Maria Bonnafous-Boucher d'animer un groupe de haut niveau destiné à (i) analyser les grandes tendances de l'évolution du doctorat en sciences humaines et sociales sur la base d'une collecte de données réalisée notamment auprès des services statistiques du MESRI et d'entretiens réalisés auprès d'acteurs influents, et à (ii) élaborer des propositions d'orientations stratégiques à destination de la puissance publique visant à l'amélioration du taux de doctorants en SHS achevant leur thèse et de l'insertion professionnelle des docteurs.



Philippe Casella

DISCIPLINES RARES

Philippe Casella

La mission sur les « Disciplines rares » confiée, fin 2017, à Philippe Casella, centrée dans un premier temps sur les sciences de l'Antiquité, a pour objectif de prendre la mesure des recompositions du potentiel de recherche et de formation dans le contexte du système d'enseignement supérieur et recherche français et d'analyser les conditions favorables au maintien et au développement de la diversité des approches scientifiques.

Ce travail s'inscrit dans le cadre de l'initiative portée par la Conférence des présidents d'université (CPU) et des travaux engagés par le ministère de l'Enseignement supérieur, de la Recherche et de l'Innovation (MESRI) et par le Centre national de la recherche scientifique (CNRS). Il s'attache aux enjeux qui traversent le champ des études classiques et les solutions mise en place par les disciplines pour accroître leur visibilité, impliquer des étudiants au cours de leur cursus universitaire, construire un environnement scientifique favorable et pérenne.



Alain Nadaï



Olivier Labussière

CLIMAT ET ÉNERGIES

Alain Nadaï, CNRS ; Olivier Labussière, CNRS

Le groupe « climat et énergies » propose un espace de collaboration interdisciplinaire pour les sciences humaines et sociales, qui vise à soutenir leur structuration dans ce champ et à mieux faire connaître leurs approches auprès des autres communautés scientifiques. Son action a permis la rédaction d'un premier agenda collectif et interdisciplinaire sur les questions d'énergie en SHS, qui a essaimé dans de nombreuses arènes scientifiques (colloques, rencontres inter-alliances, journées d'étude) et institutionnelles (ANR, SNRE, OPECST). Le groupe ambitionne d'internationaliser son action au travers du groupe de recherche interdisciplinaire « Engage » (Climate-Energy, Engaging Social Sciences) soutenu par le CNRS. Ce réseau international de chercheurs, initié avec le Royaume-Uni et le Québec, a pour objectif de repenser les liens entre les politiques climat-énergie et leurs « publics », enjeu démocratique fondamental au cœur de la transition énergétique. Il s'agit pour cela de travailler au positionnement des SHS comme « sciences engagées », capables de coopérations renouvelées avec la société civile. Il s'agit aussi d'améliorer leur coordination au niveau international afin d'accroître leur capacité à informer des processus stratégiques sans perdre leur contribution réflexive. Cette action pourra trouver des concrétisations multiples (rencontres scientifiques, associations, livre blanc, publication scientifique...).



Daniel Bénamouzig



Marc Bessin



Pascale Molinier



Sandra Laugier



Daniel Mouchard

SANTÉ ET SOCIÉTÉ :

Daniel Bénamouzig, CNRS ; Marc Bessin, CNRS ;
Pascale Molinier, Université Villetaneuse

Les enjeux sociaux liés à la santé évoluent sous l'effet du vieillissement des populations, d'une prévalence accrue de maladies chroniques et de l'impact des modes de vie et de l'environnement sur la santé au cours de la vie. Pour faire face à ces enjeux, les systèmes de santé se transforment, évoluant d'organisations à dominante hospitalière issues des décennies d'après-guerre, vers des formes transversales d'organisation, associant les services de santé aux institutions sociales et médico-sociales. Face à ces changements, les attentes et les comportements évoluent, comme en témoignent une sensibilité accrue à certains risques, de nouveaux modes d'adaptation devant la maladie ou encore l'accompagnement des personnes dépendantes. Partagées, ces transformations ne sont cependant pas uniformes. Elles sont marquées par de nombreuses inégalités sociales, territoriales ou de genre. Les questions sanitaires se doublent alors souvent de questions sociales, économiques et politiques. Certaines donnent lieu à des innovations, techniques mais aussi organisationnelles et politiques, devant être étudiées pour elles-mêmes et du point de vue de leurs effets.

Tandis que les acteurs du domaine, comme les professions de santé ou les institutions sectorielles, s'adaptent à ces transformations, les sciences sociales apportent de nouveaux regards et connaissances, à des fins cognitives, critiques ou pragmatiques, en matière d'évaluation par exemple. Alors que de nouvelles technologies, parfois onéreuses, font l'objet d'usages inédits, leurs ressorts et leurs effets économiques ou sociaux ne sont pas toujours bien connus. Des méthodes variées, qualitatives et quantitatives, mixtes ou géolocalisées, s'avèrent utiles pour en apprécier la portée.

Le groupe animé par Daniel Bénamouzig, Marc Bessin et Pascale Molinier conduit une réflexion prospective ouverte à la pluralité des disciplines des sciences sociales et de la santé. Il réunit une quinzaine d'experts de différentes disciplines, auditionne des chercheurs et des acteurs du secteur, et fera des propositions d'évolutions sous la forme d'un *position paper*.

CITOYENNETÉ ET PARTICIPATION

Sandra Laugier, Université Panthéon-Sorbonne ;
Daniel Mouchard, université Sorbonne-Nouvelle

La question de la démocratie est une préoccupation des politiques de recherche et, sur fond de crise de la démocratie représentative, la réflexion en SHS a été relancée par la diversité des approches qu'on peut en proposer et des terrains qu'elle implique. Le concept de démocratie renvoie la plupart du temps à un ordre institutionnel fondé sur la légitimité de l'élection, de l'alternance et de la séparation des pouvoirs. Mais dans une approche plus extensive, cet ordre politique a partie liée avec une forme de vie, c'est-à-dire avec un système de relations sociales fondé à tout le moins sur le respect de l'égalité et la promotion de l'autonomie des citoyen.ne.s. Ce concept est également remis régulièrement sur le métier au sein des univers protestataires, de celui des expérimentateurs et des lanceurs d'alerte.

Ce groupe de travail s'intéresse ainsi aux recherches conduites, dans les différents laboratoires de SHS, sur les innovations politiques (innovations démocratiques – pratiques démocratiques participatives, nouvelles formes de délibération et de participation, actions collectives en ligne – ; nouveaux process allant dans le sens de plus d'horizontalité) et sur les questions relatives aux minorités et aux discriminations.

L'OBSERVATOIRE

L'observatoire de l'alliance Athéna est une interface de veille, d'observation et d'analyse des grandes tendances de la recherche dans le champ des sciences humaines et sociales en France.

Son principal objectif est de fournir aux instances et décideurs publics des éléments d'aide à la décision et d'encourager le dialogue avec (et entre) les communautés scientifiques.

Les activités de l'observatoire sont conduites en collaboration avec les principaux producteurs de données concernés : ANR, CNRS, HCÉRES, MESRI, AMUE, etc.

Collecte de données, cartographies, analyses, synthèses : les études produites et relayées par l'observatoire ont vocation à s'inscrire dans les axes de travail des différents groupes et chantiers de l'alliance.

2014-2016 : réalisation d'un annuaire des unités de recherche en sciences humaines et sociales, première étude sur les financements de l'ANR et analyse thématique

Durant une première phase expérimentale, un annuaire des laboratoires de recherche en sciences humaines et sociales a été réalisé et mis en ligne (www.observatoire-shs.org). Les données ont été obtenues auprès du HCÉRES et du CNRS, puis complétées par les équipes de l'alliance et les laboratoires qui ont participé à l'opération. Cet annuaire prend en compte non seulement les disciplines mais aussi les axes et thématiques de recherche des laboratoires.

En s'appuyant notamment sur cet annuaire, une première analyse cartographique a été réalisée, en 2016, sur la recherche sur la radicalisation sur le site Athéna.

Parallèlement, une étude a été produite, en lien avec l'ANR, sur l'évolution du financement des sciences humaines et sociales financés par l'agence entre 2005 et 2014.

En 2017, les travaux de l'observatoire ont permis de dresser une cartographie de la recherche sur l'éducation.

S'appuyant sur les chiffres collectés à l'occasion des rapports réalisés à la demande du ministère en charge de l'enseignement supérieur et de la recherche depuis 20 ans, et sur les données mises à disposition par ce ministère, quelques grandes tendances de l'évolution de la recherche en SHS ont pu être dégagées. Elles sont présentées dans la première partie de ce rapport.



Françoise Thibault
Responsable
Observatoire



Ghislaine Filliatreau
INSERM
Conseillère Scientifique

LIENS UTILES

Recherche sur la radicalisation

http://cache.media.enseignementsup-recherche.gouv.fr/file/Actus/87/9/Rapport_ATHENA_544879.pdf

L'évolution du financement des SHS

www.allianceathena.fr/sites/default/files/20150401_anr_shs_etude%20budget.pdf

Recherche sur l'éducation

www.allianceathena.fr/sites/default/files/aa_rapport_education_tome1_2017_0.pdf

LA COMMUNICATION

LE SITE WEB

Pour accéder à tout moment à l'ensemble des productions et des actualités de l'alliance.
www.allianceathena.fr



LA LETTRE

Lettre institutionnelle trimestrielle consacrée aux activités et à des thèmes spécifiques.



LA COLLECTION D'OUVRAGES

Disputatio autour de la politique scientifique pensée comme un art d'organiser et de développer la recherche au bénéfice de la connaissance et des citoyens.

Représentant des institutions membres du directoire de l'alliance Athéna 2017

CPU	Jean-François BALAUDE, Président
CNRS	Alain FUCHS, Vice-Président
CPU	Carle BONAFIOUS-MURAT
CPU	Lise DUMASY
CPU	Pierre Paul ZALIO
CPU	Pierre-Cyril HAUTCŒUR (suppléant)
CNRS	François-Joseph RUGGIU
CNRS	Marie GAILLE
CNRS	Fabrice BOUDJAABA
CNRS	Marie-Hélène BEAUVAIS (suppléante)
CGE	Anne Lucie WACK (titulaire)
CGE	Eric GODELIER (suppléant)
CGE	Maria BONNAFOUS-BOUCHER (suppléante)
INED	Magda TOMASINI (titulaire)
INED	William MOLMY (suppléant)
INRA	Philippe MAUGIN (titulaire)
IRD	Jean-Paul MOATTI (titulaire)
IRD	Flore GUBERT (suppléante) ou Olivier EVRARD
CEA	Daniel VERWAEDE (titulaire)
CEA	Etienne KLEIN (suppléant)
INSERM	Yves LEVY (titulaire)
ALLIANCES	
AVIESAN	Daniel BENAMOZIG
ANCRE	Françoise TOUBOUL
ALLISTENE	Catherine GARBAY
ALLENVI	Sylvain MAHÉ ou Christelle MARLIN (paris Sud)
INVITÉS	
FMSH	Michel WIEVIORKA
RnMSH	Bertrand JOUVE

Conception graphique

Laetitia Martin
Tél 06 09 61 77 43
Laetmartin@gmail.com

Rédaction

Françoise Thibault

Conception cartes

Laetitia Martin
et Frédérique Loew-Turbout

Impression

Imprimé par Graph'Imprim
Téléphone 01 49 76 19 19



ATHENA

Alliance thématique nationale
des sciences humaines et sociales

103 boulevard Saint Michel
75005 Paris

