

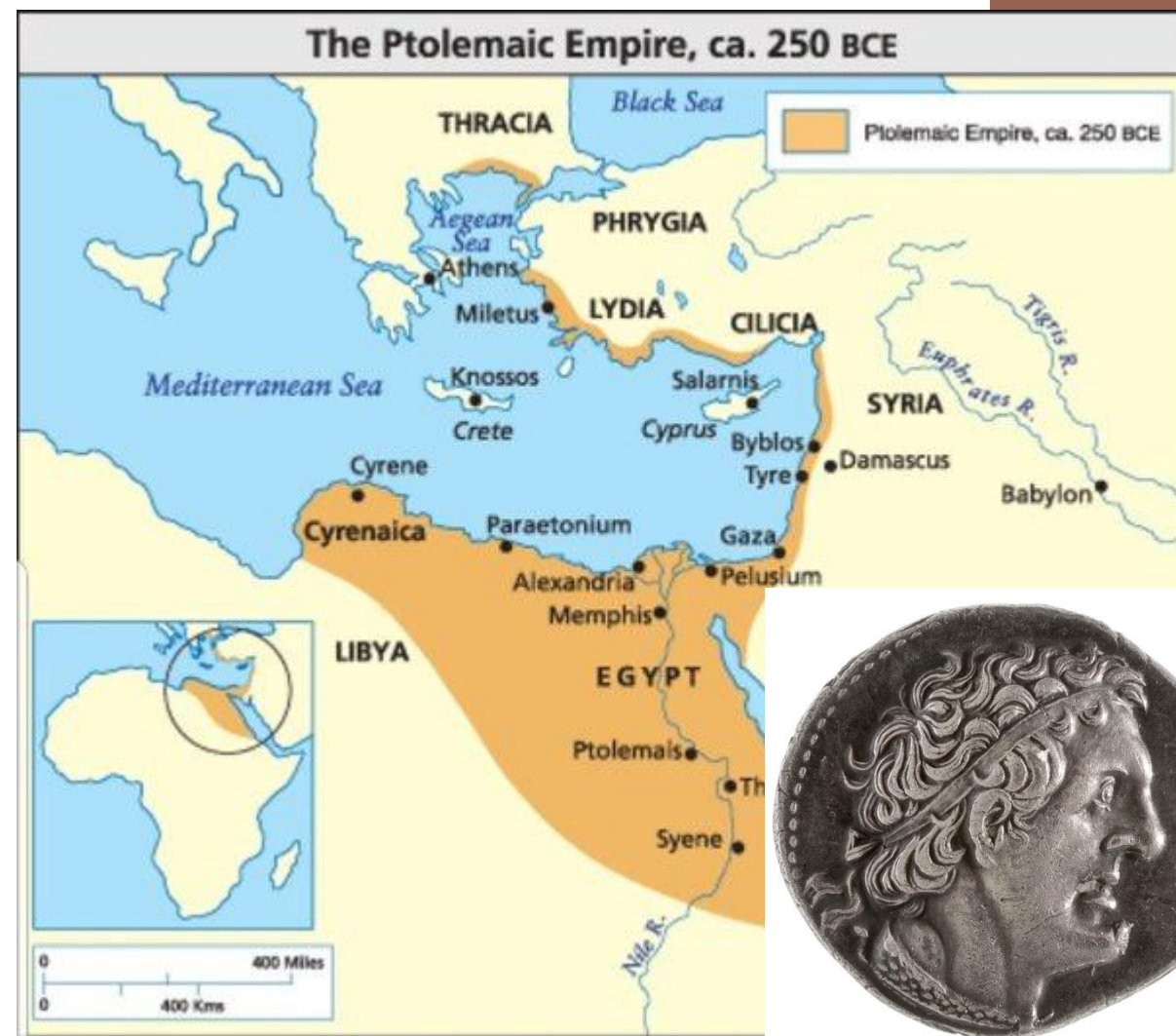


À la recherche des bibliothèques disparues

Rappel du contexte historique

- ▶ 332 av. J.-C. : conquête de l'Égypte par d'Alexandre le Grand. À sa mort, son empire est partagé entre ses généraux.
- ▶ Ptolémée choisit l'Égypte et inaugure la dynastie lagide :
 - ▶ Il exploite le Pays du Nil :
 - ▶ Frappe monnaie
 - ▶ Améliore le système d'irrigation pour rendre les terres plus fertiles
 - ▶ Met en place le système des clérouques
 - ▶ Il déplace le centre de l'hellénisme en Égypte :
 - ▶ Transforme Alexandrie en nouvelle Athènes
 - ▶ Vole la dépouille d'Alexandre le Grand
 - ▶ Développe des moyens de transmission culturelle : la *paideia*, les *Ptolémaia*, le *Mouseion* et sa bibliothèque

>>> Gréco-Macédoniens et les vétérans de l'armée d'Alexandre s'installent en Égypte.



Tétradrachme de Ptolémé Ier Sôter, frappée en Égypte entre 305 et 283 av. J.-C.

Travailler sur les bibliothèques grecques en Égypte

▶ **Qu'est-ce qu'une « bibliothèque grecque » ?**

À côté des dépôts d'archives (documents administratifs), la *bibliothèque* est constituée de collections littéraires ou scientifiques écrites en grec, sous forme de rouleaux de papyrus.

▶ **Les difficultés et avantages de ce sujet de recherche :**

▶ **Les difficultés**

▶ Des domaines d'étude sensibles :

- place hégémonique dans les sources littéraires, l'historiographie des bibliothèques et l'inconscient collectif de la Bibliothèque d'Alexandrie
- papyrus littéraires exploités par les hellénistes et rarement par les historiens qui s'intéressent plus aux papyrus documentaires (les archives)

- ▶ L'absence ou la rareté de sources directes (littéraires, épigraphiques et archéologiques) en Égypte
- ▶ L'élaboration d'un corpus d'étude qui se révèle assez complexe

▶ **Les avantages**

- ▶ L'accès en ligne à l'ensemble des papyrus littéraires et documentaires exploitables sous forme de bases de données

La bibliothèque, une structure identifiable ?

Entre fantasmes et désillusions

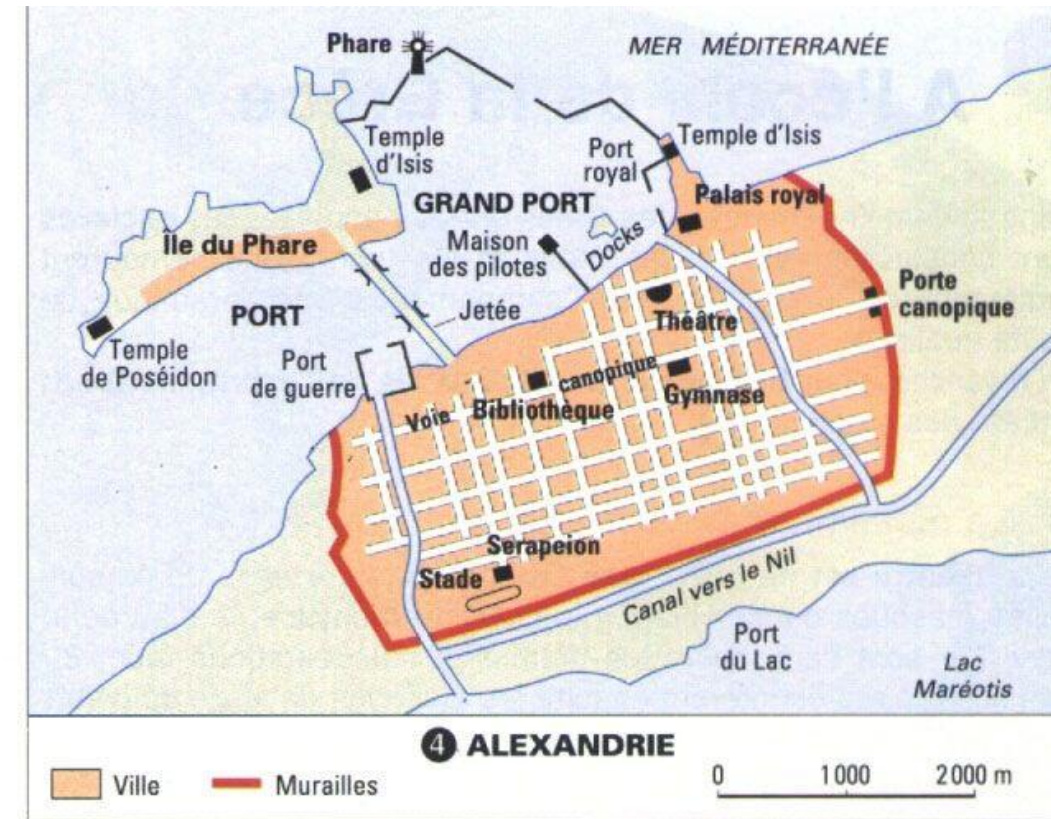
La Bibliothèque royale : une bibliothèque à nulle autre pareille :

► Des usages

- Fondation par Ptolémée I^{er} (305-383 av. J.C.) sous l'impulsion de Démétrios de Phalère, élève d'Aristote
- Des missions politiques et culturelles
- Fréquentation de savants, les « *charakitai* » (*scribouillards*) qui bénéficient du privilège de la *sitêsis* d'après Timon de Phlionte (v. 325-235 av. J.-C.) qui parle même de « la cage aux Muses ». TIMON DE PHLIONTE, *apud* ATHÉNÉE, *Les Deipnosophistes*, I, 44, 22 d (trad. Lefebvre de Villebrune)
- >> *Fonctionnement d'une bibliothèque de mécène, bibliothèque royale*
- >> *Un instrument destiné à la recherche, à la conservation et à la diffusion des textes*

► Un bâtiment

- La bibliothèque dans le *Mouseion*, dans le quartier royal du *Brouchion*
- Description de Strabon en 25 av. J.-C. du Musée « [qui] fait partie des palais, avec un promenoir, une exèdre, et un grand local dans lequel se trouve le réfectoire des savants membres du Musée ». STRABON, *Géographie*, XVII, I, 8 (trad. Laudenbach).



Un modèle pour d'autres bibliothèques ?

➤ La bibliothèque royale de Pergame

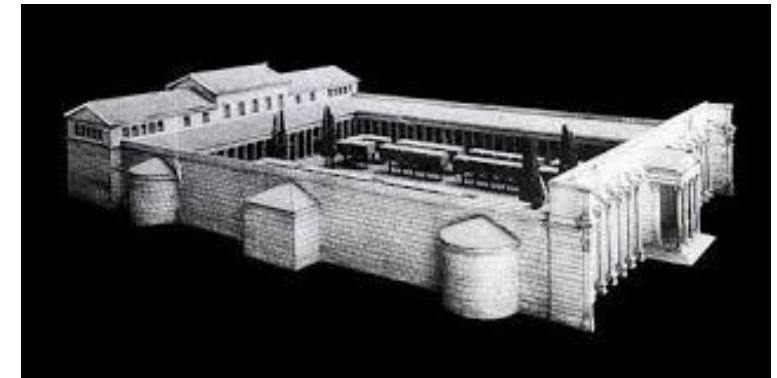


- ▶ Pausanias (115-180) décrit la bibliothèque de l'empereur Hadrien (76-138) en expliquant qu'elle ressemble beaucoup à celle d'Alexandrie : elle se compose d'un grand bâtiment et d'une **grande cour à péristyle**. Les vestiges d'un péristyle à 100 colonnes mesurant 122 mètres sur 82 mètres ont été exhumés.

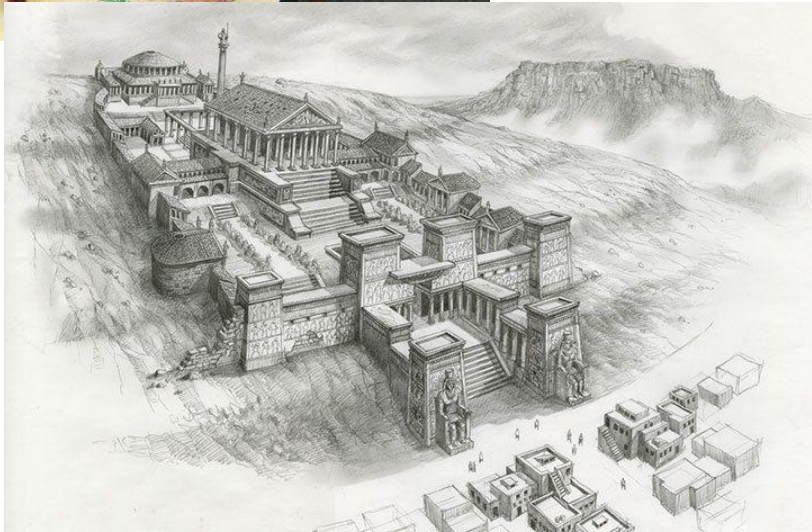
PAUSANIAS, *Description de la Grèce*, I, 18, 9.



➤ Bibliothèque d'Hadrien à Athènes



Des reconstitutions plus ou moins fantasques



Extension du corpus d'étude : les dépôts collectifs de livres

□ Différents types d'espaces et d'accès :

□ Dans les sanctuaires avec un accès plus ou moins public

- ▶ *Asklépiion* ? (Strabon)
- ▶ *Serapeion* : 2^e grande bibliothèque d'Alexandrie
- ▶ L'évêque Épiphane de Salamine, au IV^e s., parle de cette bibliothèque comme la « fille de la première », la « bibliothèque-fille ».
ÉPIPHANE, *Sur les mesures et les poids*, XI (trad. Moutsoulas).
- ▶ Le rhéteur grec Aphthonios, au IV^e s., précise qu'elle est accessible « aux amoureux du savoir, prodiges de leur peine », et « invite la ville entière à s'approprier le savoir ». APHTHONIOS, *Progymnasmata*, I2, 8 (trad. Patillon).

>> 1^{ère} bibliothèque publique

□ Dans des espaces éducatifs : les gymnases ?

- ▶ En Égypte : pas de certitude
- ▶ En Grèce, à Athènes : le *Ptolemaion*



Gymnase grec de Watfa, découvert en 2017



Palestre de Pompéi

La bibliothèque du *Serapeion* d'Alexandrie

Description du sanctuaire par Aphthonios d'Antioche, rhéteur et évêque d'Alexandrie à la fin vers 315, décrit le *Serapeion*, il mentionne :

- **les doubles stoaï** attestées par les vestiges d'une colonnade :

« On accède ensuite à l'acropole elle-même, formée d'un espace délimité par quatre côtés semblables. L'ensemble des constructions a la forme d'un rectangle, au milieu duquel s'étend une cour péristyle bordée de galeries limitées par des colonnes égales et dont la dimension est telle qu'on ne peut rien ajouter. Chaque galerie s'achève à l'équerre sur une autre galerie et à leur point de rencontre une colonne double marque la fin de l'une et le début de l'autre. »

« Mais cette beauté est trop grande pour qu'on puisse l'exprimer. Et ce qui a pu être omis ne fait qu'ajouter au merveilleux, car il n'a été omis que parce qu'il était indicible. »

APHTHONIOS, *Progymnasmata*, 12, 12 (trad. Patillon).

-**les rayonnages des livres** sont placés **sous les portiques** et « à l'intérieur des galeries sont construites des pièces. Les unes servent de dépôts pour les livres ; elles sont ouvertes aux amoureux du savoir, prodiges de leur peine, et elles invitent la ville entière à s'approprier le savoir ». APHTONIOS, *Progymnasmata*, 12, 8 (trad. Patillon).



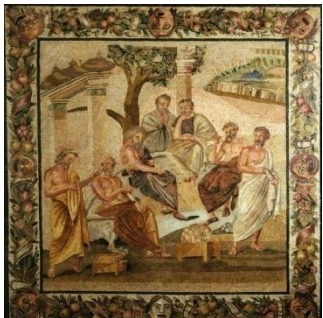
Les motifs architecturaux typiques ?

▶ Des espaces extérieurs :

- ▶ La zone de discussion : l'exèdre
- ▶ La zone de déambulation : les portiques



Groupe statuaire de l'Exèdre dit des Philosophes Serapeion de Memphis (Saqqarah)



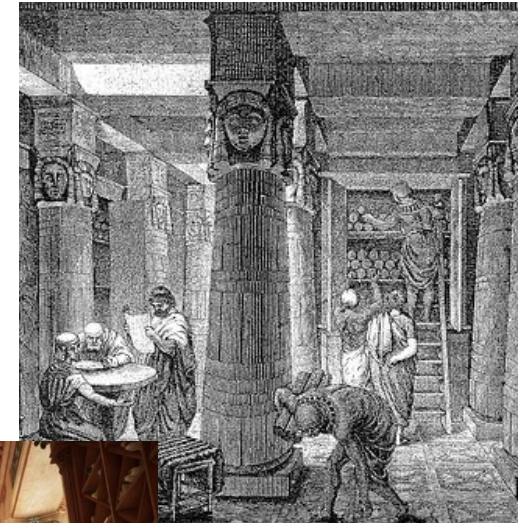
Mosaïque représentant Les philosophes de l'Académie
86 cm x 85 cm Pompéi



Stoa d'Athènes

▶ Des espaces intérieurs :

- ▶ La zone de stockage avec du mobilier
- ▶ La zone de lecture



Les bibliothèques privées

Vitruve décrit la composition de **riches demeures hellènes** et notamment l'*andronitis*, partie qui regroupe les appartements des hommes et qui est dotée de bibliothèques : « Ces appartements ont des vestibules magnifiques [...]. Sous les portiques qui regardent vers le nord, des triclinia cyzicènes et des pinacothèques ; vers l'est, des bibliothèques, des exèdres vers l'ouest, mais, regardant vers le sud, des oeci quadratti [...]. » VITRUVÉ, *De l'architecture*, VI, 7, 3 (trad. Callebaut).

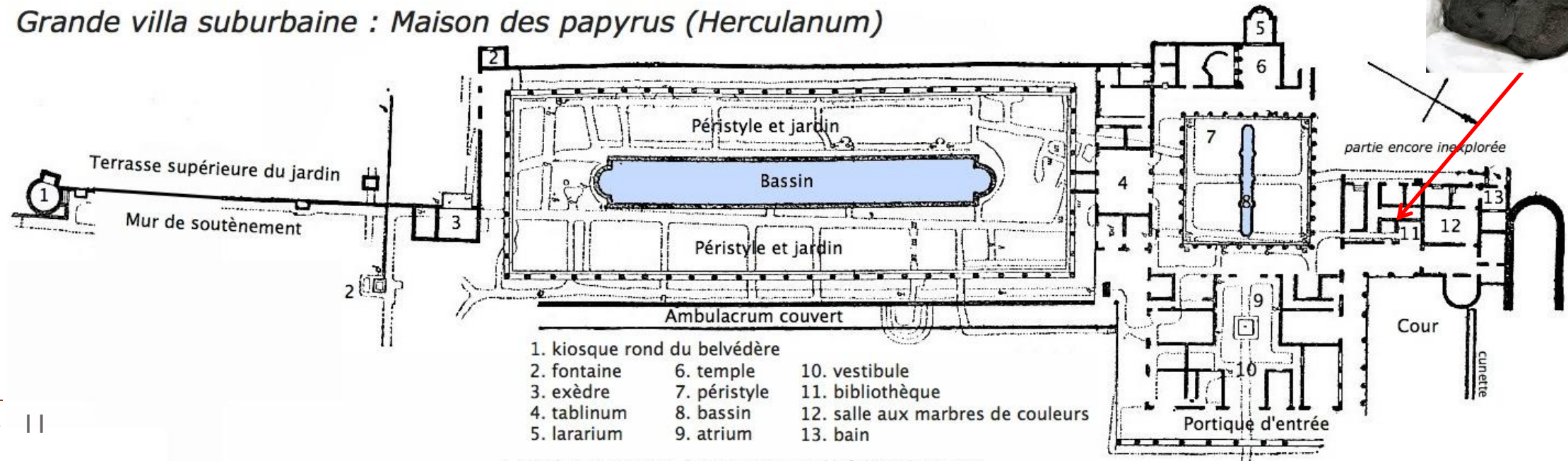
Zénon, dont les archives proviennent de Philadelphie, dans le Fayoum (v. 285 av. J.-C.) : dans une lettre (*P. Cairo Zen. 59888*), nous apprenons qu'il fait reproduire des œuvres littéraires qui peuvent lui procurer un « passe-temps » quand il n'a « personne avec qui bavarder ».



Portrait peint d'un Gréco-romain tenant un rouleau, cartonnage de momie – Fayoum, v. Ier s.



Grande villa suburbaine : Maison des papyrus (Herculanum)



La bibliothèque, des collections identifiables ?

Des sources littéraires multiples et contradictoires *versus*
le papyrus en tant qu'artefact, nouvelle source d'informations.

Les collections de la Bibliothèque royale

▶ Exemples de problèmes de la pertinence de l'usage des sources pour :

▶ Les références pour les fonds conservés à la Bibliothèque : la place du mythe dans l'histoire

- ❑ Ptolémée I^{er} : des traductions (la *Torah*) ou la productions d'œuvres pour compléter les fonds documentaires (*Lettre d'Aristée*)
- ❑ Ptolémée II : achat de la bibliothèque d'Aristote (Athénée de Naucratis)
- ❑ Ptolémée III : retour des copies des Tragiques à Athènes à la place des originaux (Gallien)
- ❑ Création du fonds dits « des navires » (Galien)

▶ La volumétrie des fonds : des sources reprises, contradictoires avec une surenchère de données

- ❑ Problème sémantique sur la notion de rouleaux / titres / exemplaires / volumes
- ❑ Pour la Bibliothèque royale : chiffres varient et sont très discutables de 400.000 à 700.000 volumes
- ❑ Pour la bibliothèque du *Serapeion* : chiffres précis et repris de 42.800 volumes

▶ La destruction de la Bibliothèque royale : des sources reprises, contradictoires avec une surenchère de données

- ❑ Guerre d'Alexandrie menée par César (48 av. J.-C.) et surenchère du nombre de volumes détruits
- ❑ Don de 200.000 rouleaux de Marc Antoine à Cléopâtre (Plutarque)

>>> est-ce que ces sources sont véritablement exploitables ?



La diffusion des *biblia* sur l'ensemble de la *chôra*

- ▶ Cités grecques : Alexandrie, Naucratis et Ptolémaïs
- ▶ Autres zones urbanisées
- ▶ Polybe : « C'est qu'on peut tirer des informations des livres sans péril et sans fatigue, pourvu qu'on ait pris la seule précaution de s'installer dans une ville possédant quantité d'ouvrages ou quelque part, au voisinage d'une bibliothèque ». POLYBE, *Histoires*, XII, 27, 4 (trad. Pédech).
- ▶ Trois zones principalement :
 - ▶ Basse-Égypte
 - ▶ Moyenne-Égypte et Fayoum
 - ▶ Haute-Égypte



Site de Tebtynis (Fayoum)



Site d'Oxyrhynque
(Moyenne-Égypte)



« Le courant de papyrus devint vite un torrent. [...] Le simple fait de retourner le sol avec sa chaussure suffisait souvent pour trouver un feuillet. » GRENPELL, 1886.

Les collections dans la *chorâ*

▶ **Corpus d'étude = 237 fragments de papyrus**

- ▶ littéraires : œuvres théâtrales, poétiques, historiques, philosophiques, musicales et des commentaires
- ▶ paralittéraires : travaux scolaires, listes
- ▶ scientifiques : œuvres médicales, sciences et techniques

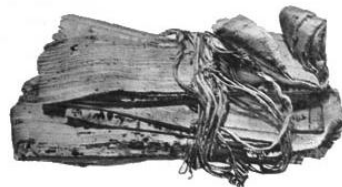
Utilisation de plusieurs bases de données en ligne :

- [Trismegistos](#) (Leuven University) (modification des fonctions)
- [Papyri.info](#) (Institut for the study of the ancient world de New York)
- Base paralittéraire (base disparue)

>> analyse des papyrus littéraires en tant qu'artefacts

▶ **Des contextes de découvertes particuliers**

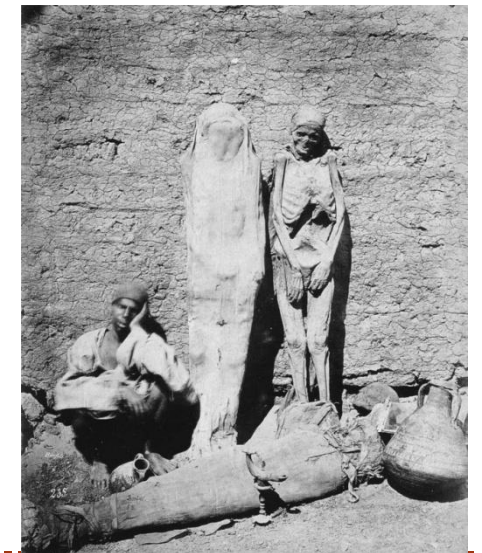
- ▶ Remplois : produits inflammables, agrégats dans cartonnages de momie
- ▶ Dépotoirs : amas, fragments mélangés
- ▶ Marché gris : origines inconnues
- ▶ Rapports de fouilles anciens et souvent peu crédibles



▶ Masque funéraire, N° d'inventaire : L. 2274
provenant de Médinet Ghoran, du 1^{er} s. av. J.-C.
(@Lille)



Papyrus dans couche de débris à Tebtynis
(@IFAO/N. Litinas)



Les textes les plus lus / conservés

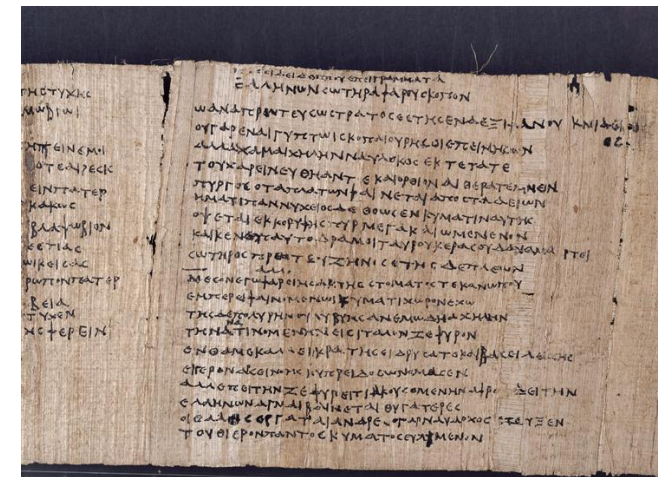
- ▶ Les anthologies : le « livre-bibliothèque »
- ▶ Le best-seller : les épopées homériques (28% des textes identifiés)
- ▶ Les œuvres contemporaines (19%)
- ▶ Les œuvres déclamatoires : le théâtre et la rhétorique (30%)
- ▶ Les ouvrages médicaux et le corpus hippocratique



Papyrus astronomique d'Eudoxe (P. Paris 1 = MP3 369 ; N2325), Paris, Musée du Louvre.
Photo © RMN-Grand Palais / Hervé Lewandowski



Fragment de l'Odyssee d'Homère (P. Inv. Sorb. 2245, col. X, XI, XII), Paris, Institut de Papyrologie - Photo © Sorbonne Université – Institut de Papyrologie



Papyrus Didot (E7172), vers d'Euripide, Paris, Musée du Louvre. - Photo © Musée du Louvre Dist. RMN-Grand Palais / Georges Poncet

Les papyrus confirment aussi :

- ▶ **L'absence des œuvres d'Aristote** à la Bibliothèque royale
- ▶ **L'installation des savants en province**, notamment à Oxyrhynque, après qu'ils aient été chassés d'Alexandrie en 144 av. J.-C. par Ptolémée VIII.
 - ▶ Dans *Les Deiphnosophistes*, dîner fictif de savants à Rome offert par le riche Livius Larensis, Athénée de Naucratis rapporte les propos de Ménéklès de Barca qui précise qu'ainsi « les îles et les villes [se remplirent] de grammairiens, de philosophes, de géomètres, de physiciens, de peintres, de précepteurs, de médecins, et de beaucoup d'autres gens instruits dans les arts. Or, tous ces fugitifs restant sans ressource du côté de la fortune, prirent le parti d'enseigner ce qu'ils savaient, et formèrent ainsi bon nombre de célèbres personnages ». ATHÉNÉE, *Les Deiphnosophistes*, IV, 84 b-c (trad. Lefebvre de Villebrune).

BILAN :

- La surabondance de sources ne garantit pas leur fiabilité.
- Les sources dématérialisées sont de véritables bases de données à exploiter, mais l'écueil est leur vulnérabilité et volatilité.



P. Tebt. III 695 (= Pack 2071)
liste de tragédiens
découverte avec les archives
de Kronion à Tebtynis dans
un cartonnage de momie.

merci

– B E A C O U P –

POUR VOTRE ATTENTION

