



**HAL**  
open science

**Городища Демидовка и Вязовеньки: об иерархии,  
хронологии и культурной атрибуции**

Nikolay Krenke, Michel Kazanski, Vera Raeva, N. Lopatin, Kirill Ganichev, Ivan Ershov, Ekaterina Ershova, Fyodor Modestov

► **To cite this version:**

Nikolay Krenke, Michel Kazanski, Vera Raeva, N. Lopatin, Kirill Ganichev, et al.. Городища Демидовка и Вязовеньки: об иерархии, хронологии и культурной атрибуции. *Rossijskaja Arхеologija*, 2021, 1, pp.102-121. <10.31857/S086960630013711-1>. <hal-03188524>

**HAL Id: hal-03188524**

**<https://hal.science/hal-03188524>**

Submitted on 2 Apr 2021

**HAL** is a multi-disciplinary open access archive for the deposit and dissemination of scientific research documents, whether they are published or not. The documents may come from teaching and research institutions in France or abroad, or from public or private research centers.

L'archive ouverte pluridisciplinaire **HAL**, est destinée au dépôt et à la diffusion de documents scientifiques de niveau recherche, publiés ou non, émanant des établissements d'enseignement et de recherche français ou étrangers, des laboratoires publics ou privés.

## ГОРОДИЩА ДЕМИДОВКА И ВЯЗОВЕНЬКИ НА СМОЛЕНЩИНЕ: ОБ ИЕРАРХИИ, ХРОНОЛОГИИ И КУЛЬТУРНОЙ АТРИБУЦИИ

© 2021 г. Н.А. Кренке<sup>1,\*</sup>, М.М. Казанский<sup>2,\*\*</sup>, Н.В. Лопатин<sup>1,\*\*\*</sup>,  
К.А. Ганичев<sup>1,\*\*\*\*</sup>, И.Н. Ершов<sup>1,\*\*\*\*\*</sup>, Е.Г. Ершова<sup>3,4,\*\*\*\*\*</sup>,  
Ф.Э. Модестов<sup>5</sup>, В.А. Раева<sup>1,\*\*\*\*\*</sup>

<sup>1</sup>Институт археологии РАН, Москва, Россия

<sup>2</sup>Национальный центр научных исследований, Франция

<sup>3</sup>Московский государственный университет им. М.В. Ломоносова, Россия

<sup>4</sup>Казанский Федеральный университет, Россия

<sup>5</sup>Смоленский областной Центр по охране и использованию памятников истории и культуры, Россия

\*E-mail: nkrenke@mail.ru

\*\*E-mail: michel.kazanski53@gmail.com

\*\*\*E-mail: n.lopatin@gmail.com

\*\*\*\*E-mail: kirganichev@yandex.ru

\*\*\*\*\*E-mail: ershovin@yandex.ru

\*\*\*\*\*E-mail: ekaterinagershova@mail.ru

\*\*\*\*\*E-mail: veraraeva@mail.ru

Поступила в редакцию 21.02.2020 г.

В статье рассматриваются находки с двух городищ, расположенных возле Смоленска. Приводятся новые радиоуглеродные даты, обосновывающие гибель городища Демидовка на рубеже V–VI вв. н.э. В результате анализа распределения на памятниках “круга Демидовки” престижных серебряных вещей и предметов вооружения, наличия большого длинного дома высказывается предположение о центральной позиции этого поселения в смоленской округе и о присутствии в нем “германского компонента”. Данные спорово-пыльцевого анализа используются для реконструкции окружающего городище ландшафта, высказано предположение, что в поздний период, когда на городище проживала милитаризованная “элита”, его окрестности использовались под выпас. В итоге исследования выдвигается гипотеза, что городища Демидовка (III–V вв.) и Вязовеньки (VI–VII вв.) были центрами власти в районе Смоленска на протяжении двух периодов времени, предшествовавших переходу этих функций к Смоленску (Соборная гора) и Гнёздову.

*Ключевые слова:* городище Демидовка, пряжки, германцы, славяне, колочинская культура, спорово-пыльцевой анализ, серебряные украшения.

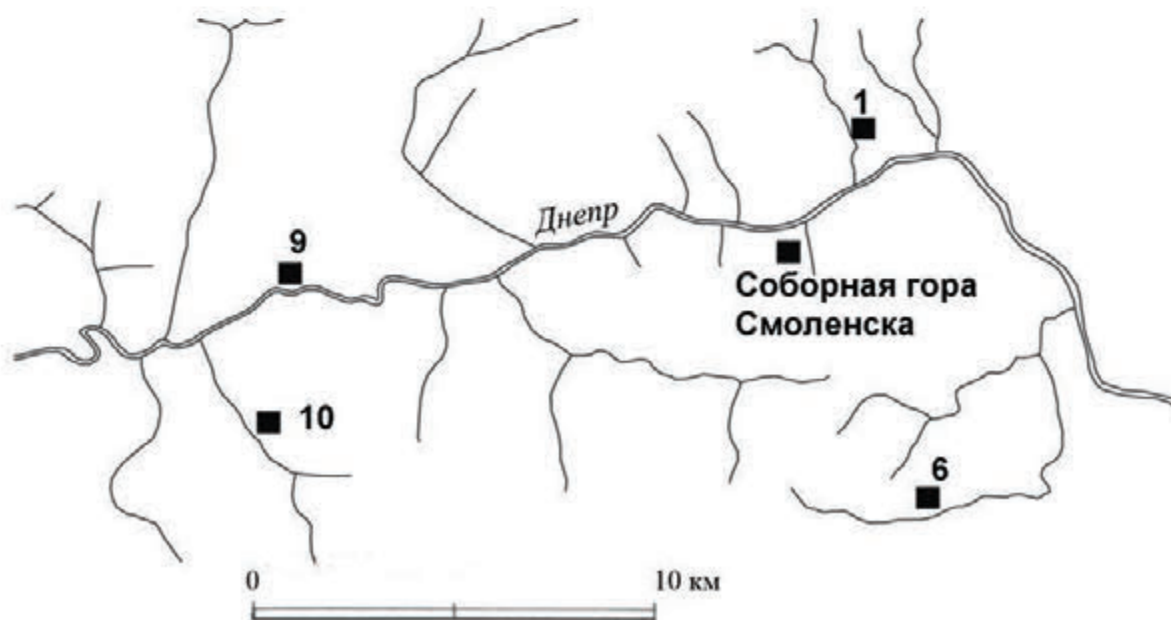
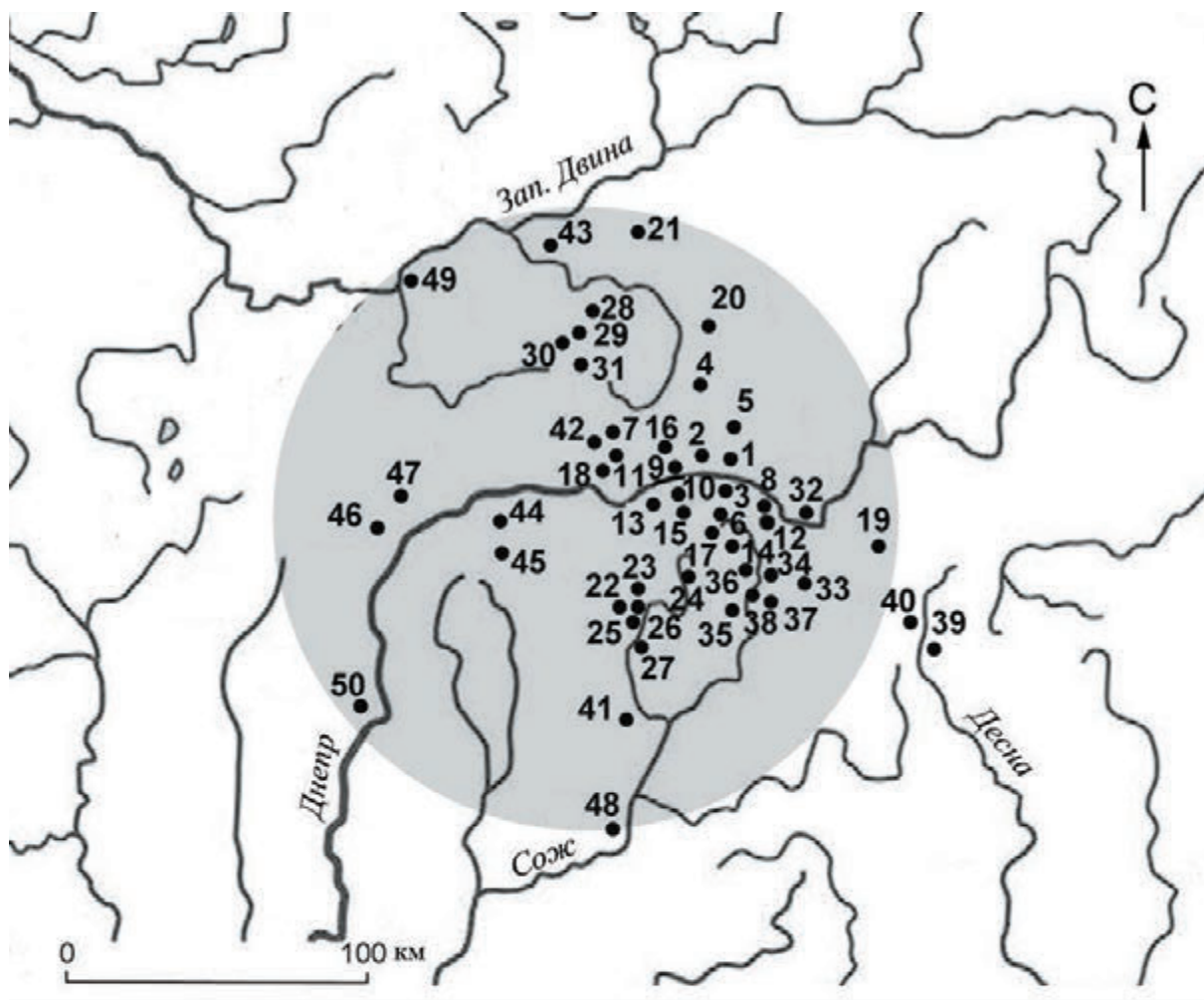
DOI: 10.31857/S086960630013711-1

В 2017–2019 гг. авторы данной статьи приступили к новым исследованиям городищ Демидовка и Вязовеньки, расположенных в окрестностях Смоленска. Оба памятника (точнее, их верхние горизонты) отнесены классиком археологии Смоленщины Е.А. Шмидтом к тушемлинской археологической культуре. С учетом сохраняющейся дискуссионности культурной атрибуции древностей Смоленщины этой эпохи мы относим эти городища к широкому кругу типов Тушемли и Колочина. Если считать керамический набор в наибольшей степени ответственным за культурную атрибуцию,

то Демидовка является одним из важнейших эталонов культуры своего времени.

Начало исследования городища Демидовка положено А.Н. Лявданским (1924. Табл. 37). Затем площадка этого городища почти полностью раскопана Е.А. Шмидтом в 1957, 1961–1967 гг. На городище Вязовеньки в 2004 г. изучен небольшой раскоп Ф.Э. Модестовым.

Материалы Демидовки частично введены в научный оборот (Амброз, 1970; Шмидт, 1963, 1970, 2003), а материалы городища Вязовеньки ранее не публиковались. Несмотря на неполноту публикации материалов Демидовки,



**Рис. 1.** Карта городищ V–VII вв. н.э. “круга Демидовки”, нумерация соответствует табл. 1; на врезке – район Смоленска.

**Fig. 1.** Map of fortified settlements of the 5<sup>th</sup>–7<sup>th</sup> centuries AD belonging to the “Demidovka circle”, numbering corresponds to Table 1; the inset shows Smolensk district

**Таблица 1.** Данные о городищах середины I тыс. н.э. на Западной Смоленщине и в Восточной Белоруссии

**Table 1.** Data on fortified settlements of the middle 1<sup>st</sup> millennium AD in Western Smolensk land and in Eastern Belarus

Номер*, название	Размеры	Раскопано (м <sup>2</sup> ) (автор и годы раскопок)**	Статусные находки
<i>Смоленская область</i>			
1 (3). Вязовенька	90 × 48 + селище	3 (Н.А. Кренке, 2017); 16 (Ф.Э. Модестов, 2004)	Серебряная гривна фибула с каймой из птичьих голов
2 (5). Лестровка	50 × 40		
3 (6). Рачевское	25 × 15		
4 (19). Абрамково	40 × 12		
5 (32). Близнаки	42 × 40	400 (Е.А. Шмидт 1970–1973)	Серебряный браслет копья, стрелы, удила, шпоры
6 (35). Богородицкое	47 × 34 + 1 селище 200 × 30	96 (Ф.Э. Модестов, 1989); 1 (Н.А. Кренке, 2019)	
7 (57). Волоковая	22 × 18		
8 (64). Высокое	60 × 20		
9 (79). Гнёздово	115 × 98	2500 (Н.В. Андреев, Д.А. Авдусин, Т.А. Пуш- кина, 1940–2014)	
10 (81). Демидовка	50 × 30 + селище	1076 (Е.А. Шмидт)	Серебряный пояс, кольца, слиток, копья, шпоры
11 (92). Ермаки	32 × 28		
12 (106). Знаменка (Воищина/Церковище)	50 × 31	1052 (В.В. Седов)	Серебряная пектораль
13 (168). Кушлянщина	28 × 26		
14 (180). Лахтеево	60 × 25	А.Н. Лявданский	
15 (182). Лубня	24 × 25		
16 (200). Новые Батеки	48 × 23	850 (Е.А. Шмидт, 1959, 1960)	
17 (211). Рай	Диаметр 24 м		
18 (235). Старое Куприно	19 × 15		
19 (338). Болтутино	60 × 45		
20 (424). Акатово	20 × 16; 16 × 12; 16 × 13 + селище	560 (Е.А. Шмидт, 1958–1960)	
21 (470). Ключ	22 × 13		
22 (660). Бохот	45 × 40		
23 (666). Егорье	диаметр 25 м		
24 (680). Мошиново	50 × 40		
25 (681). Назимки	50 × 40		
26 (682). Перепечино	35 × 25		
27 (685). Рай	40 × 60		
28 (712) Ковали	30 × 8 (разрушено)		
29 (718). Микулино горо- дище 1	67 × 33 + селище	32 (Е.А. Шмидт, 1980)	
30 (738). Самсонцы	45 × 38	514 (Е.А. Шмидт, 1980–1985)	Копье

31 (744). Хотез	48 × 43		
32 (1023). Верх. Немыкари	29 × 18		
33 (1034). Городок	32 × 26	104 (П.Н. Третьяков)	
34 (1055). Колычево	35 × 30	20 (—“—)	
35 (1072). Мокрядино (Тушемля)	35 × 32	750 (—“—)	Копье
36 (1108). Покровское (Ковшаровское)	60 × 70	100 (А.Н. Лявданский)	
37 (1114). Прудки 1	35 × 27	16 (П.Н. Третьяков)	
38 (1137). Слобода-Глушица	20 × 17	395 (П.Н. Третьяков)	
39 (1175). Богданово	45 × 35	900 (Е.А. Шмидт, 1976–1978)	
40 (1259). Холмец	48 × 35	900 (П.Н. Третьяков, Е.А. Шмидт)	
41 (1438). Еловцы	35 × 27		
42 (225). Смолино	28 × 11; 15 × 8		
43 (1592). Колотовщина 1			
<i>Белоруссия</i>			
44. Вежки	68 × 41 + селище	320 (Ю.В. Колосовский)	Серебряные височные подвески и треугольные подвески; кольцо; копье, стрелы, шпора
45. Никодимово	120 × 30	1058 (А.А. Седин, 1986–2004)	Серебряный браслет, поясной набор с серебряной инкрустацией
46. Кисели	42 × 32	168 (О.Н. Левко, 1988, 1989)	
47. Черкасово	55 × 45	65 (С.А. Дубинский, 1928); 60 (О.Н. Левко, 1989)	
48. Кричев (гора Городец)	50 × 25 (разруш.)	214 (А.А. Мяцельский)	
49. Витебск		14000 (Т.С. Бубенько, О.Н. Левко)	
50. Могилев (Змеевка)	55 × 30	44 (И. Марзальук, 2008)	

\*В скобках дан номер по: Археологическая карта..., 1997. \*\*Годы раскопок или их площадь не указаны, если об этом нет информации.

они, ввиду их чрезвычайной важности, неоднократно привлекались исследователями при обсуждении проблем взаимодействия разноэтничных (в том числе центральноевропейских, германских, славянских) культурных традиций в лесной зоне в эпоху переселения народов (Ахмедов, Казанский, 2004; Ахмедов, 2014; Казанский, 2018). Актуальность подготовки монографической публикации Демидовки подчеркивалась самим Е.А. Шмидтом (интервью на базе Смоленской экспедиции ИА РАН в Смоленске 2 октября 2014 г.),

а также А.М. Обломским, который планомерно использовал материалы этого памятника при характеристике колочинской культуры (Обломский, 2016).

Цель настоящей статьи — представить пока еще немногочисленные материалы, полученные в ходе начального этапа разведок ближайших окрестностей этих двух городищ, и обозначить новые направления исследований.

Три вопроса, вынесенные в заголовок статьи, дискуссионные, но наиболее активно



Рис. 2. План городища Вязовеньки, съемка 2017 г.

Fig. 2. Plan view of the fortified settlement of Vyazovenki, the survey of 2017

разрабатывались лишь два из них: о культурной атрибуции и хронологии памятников Смоленщины эпохи переселения народов (основную историографию см. Лопатин, 2017; Фурасьев, 1997, 2001).

Начнем с вопроса, ранее мало обсуждавшегося, — можно ли среди городищ Смоленщины середины–третьей четверти I тыс. н.э. выделить некоторую иерархию, которая бы

проявлялась в их размерах, особенностях фортификации, структуре памятников, составе находок, степени антропогенной перестройки ландшафта.

При определении пространственно-хронологических рамок исследования был применен следующий подход. Учитывались городища, где исследователи выделяли материалы середины–третьей четверти I тыс. н.э. (обычно

они обозначались в литературе терминами либо “тушемлинская”, либо “колочинская” культура). Географические рамки — это округа городища Демидовка с радиусом около 100 км, за пределами очерченной окружности памятники на карту не наносились (рис. 1).

Всего в данном регионе зарегистрировано около 50 городищ с материалами анализируемого периода (табл. 1). Линейные промеры — это наиболее простой для учета параметр для сравнения размеров городищ. Данные промеров приведены в Археологической карте России Смоленской области (1997), а также в публикациях белорусских коллег (Левко, Колосовский, 2003; Мяцельскі, 2003; Марзалюк, 2011). Основная масса городищ находится в пределах интервала с размерами  $30 \times 35$  —  $60 \times 45$  м. Серия памятников с меньшими значениями — это так называемые болотные городища, функциональная специфика их не разгадана. Несколько памятников имеют более крупные размеры. Это городища Гнёздовское, Никодимово, Вязовеньки. Гнёздовское городище надо из этого списка сразу изъять, так как нам известны лишь размеры памятника X в., о более раннем поселении, которое находилось на его месте, опубликованной информации очень мало. Форма площадок городищ Никодимово и Вязовеньки вытянутая (рис. 2), т.е. реальная площадь этих памятников, пригодная под застройку, не была значительно больше, чем у других. Площадка городища Демидовка (рис. 3) по своим размерам входит в среднюю группу.

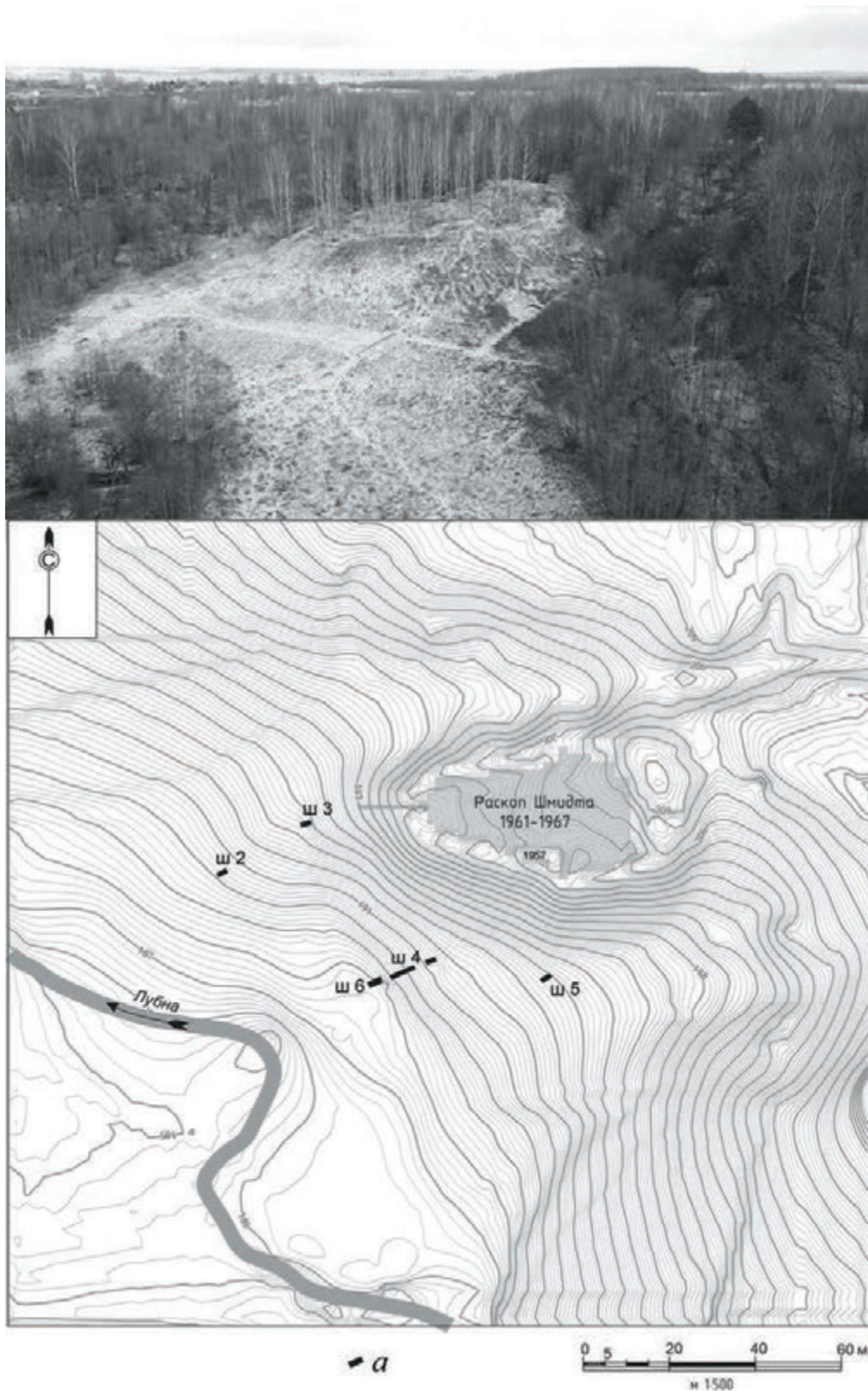
Второй параметр, который следует учитывать, — это наличие или отсутствие дополнительного открытого поселения рядом с городищем. Возле некоторых из анализируемых памятников, в том числе возле городищ Вязовеньки и Демидовка, такие селища были обнаружены. Селище у городища Вязовеньки находится в пойме на противоположном берегу р. Вязовеньки, его размеры теперь определить невозможно, так как оно сильно разрушено мельничным прудом. С южной стороны городища Демидовка шурфами обнаружен культурный слой с редкими фрагментами керамики. Характер этого памятника пока остается неясным, постройки не обнаружены, но наличие культурного слоя (в некоторых местах мощностью до 1 м) указывает на интенсивную хозяйственную жизнь.

Мощность оборонительных укреплений сильно варьирует. Есть городища с валами

внушительных размеров, у которых превышение гребня вала над дном рва достигает 9 м (Кисели, Вязовеньки, Богородицкое). Однако эти памятники многослойные и нет ясности в строительной истории оборонительных сооружений. Вал Демидовки имеет средние параметры, его высота всего лишь 2 м.

Важнейшая отличительная черта городища Демидовка — постройка, обнаруженная в верхнем слое. Она прослежена в виде четырех рядов столбовых ям и развалов очажных камней между ними (рис. 4). Автор раскопок Е.А. Шмидт интерпретировал эти остатки как две различные постройки сходной конструкции — длинные узкие дома с габаритами  $2.5 \times 38$  и  $3.5 \times 34$  м, между которыми находился внутренний дворик, возможно, частично перекрытый крышей (Шмидт, 1970. С. 64). Ознакомление с отчетной документацией позволяет выдвинуть иную интерпретацию. В первую очередь нужно отметить, что все столбы были одинаковыми — диаметром около 30–35 см, вкопанными на глубину 1 м (рис. 4), т.е. высота стен была не менее 2.5–3 м. Во-вторых, в выделенных Е.А. Шмидтом “постройках” нет столбов по осевым линиям, неясно, как бы держался конек крыши. Эти признаки отличают данное сооружение от построек на других городищах. Например, на городище Никодимово (VII в.), где была прослежена постройка с аналогичными столбами, система их расположения иная. При ширине постройки около 4 м в ее плане прослежено три ряда столбов. На столбах осевой линии, видимо, держался конек крыши (Седин, 2012. С. 7).

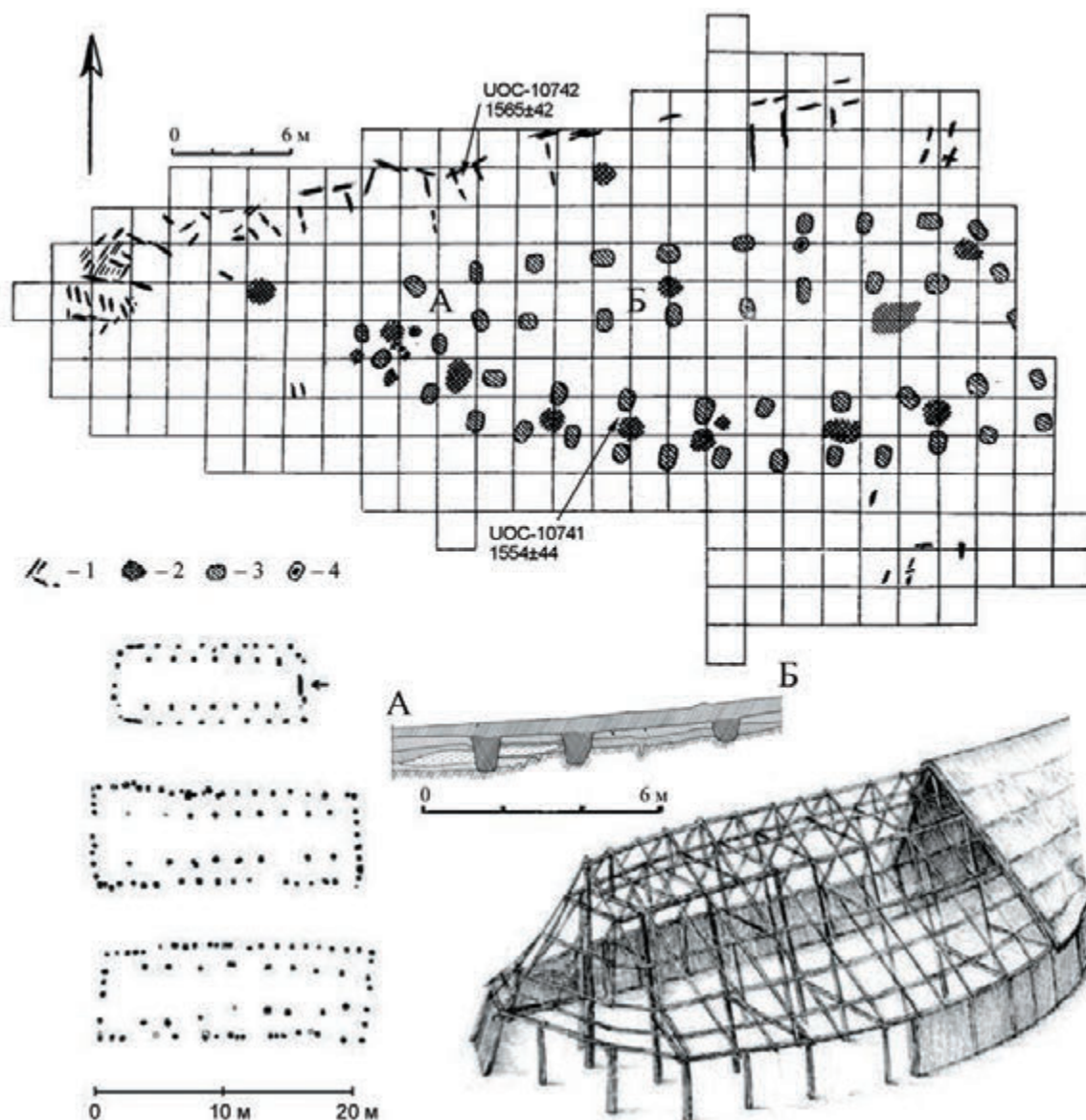
Можно представить, что на городище Демидовка существовала одна постройка размерами  $12 \times 38$  м, имевшая три “нефа”: два боковых шириной 2.5–3.5 м и более широкий центральный (до 6 м). Внешний контур составляют 27 столбов, внутренний — 17. Длинные дома, разделенные на три продольные части, доминируют на территории Нидерландов, Германии, Южной Скандинавии в первой половине I тыс. н.э. Особенно близки по планировке к постройке с Демидовки дома “типа Вийстер” (рис. 4), раскопанные на северо-востоке Нидерландов (Nüsse, 2014. S. 92). Дополнительные аргументы в пользу такой реконструкции — очажные развалы в центральном нефе и столбы по торцам жилища, которые соединяют два боковых нефа. Нужно отметить, что подобный большой длинный дом пока не находит аналогий на других городищах



**Рис. 3.** Вид на городище Демидовка с юго-запада (вверху) и план городища Демидовка, автор К.А. Ганичев, 2020 г. Условное обозначение: *a* – шурфы 2019 г. Горизонталы проведены через 0.2 м. Условная система координат.

**Fig. 3.** A view of the fortified settlement of Demidovka from the southwest (above) and the plan of the settlement Demidovka by K.A. Ganichev, 2020





**Рис. 4.** План постройки на городище Демидовка (по: Шмидт, 1970, с корректировкой по материалам отчетов). Условные обозначения: 1 – сгоревшие деревянные конструкции; 2 – очаги; 3 – столбовые ямы; 4 – зернотерка каменная. Внизу – планы аналогичных построек, раскопанных на северо-востоке Нидерландов (“тип Вийстер”) и конструктивная схема постройки (по: Nüsse, 2014).

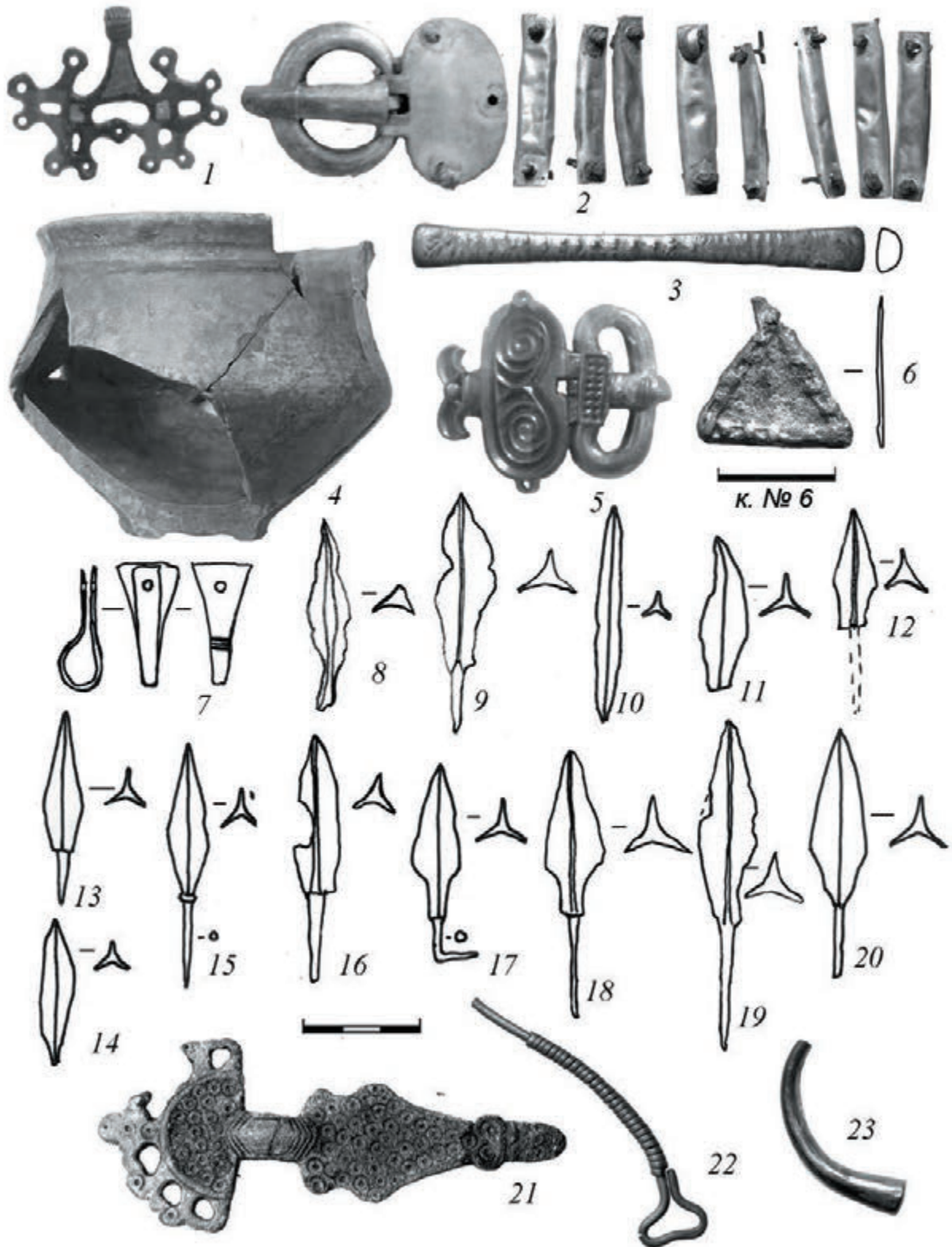
**Fig. 4.** Plan view of a structure at the fortified settlement of Demidovka (after: Shmidt, 1970, corrected according to reports). Below, there are plans of similar structures excavated in the northeast of the Netherlands (“Wijster type”) and the structural scheme of the construction (after: Nüsse, 2014)

Смоленщины и подчеркивает уникальность Демидовки.

При анализе состава находок прежде всего надо выделить памятники, где найдены серебряные украшения. Таких всего шесть (Вязовеньки, Демидовка, Близнаки, Церковище, Никодимово, Вежки). Украшение с городища Церковище (Седов, 1964. С. 72), вероятно, относится к более раннему времени, нежели середина I тыс. н.э. Среди пяти оставшихся

на первом месте стоит Демидовка, так как здесь найдена серия серебряных украшений. Городище Вязовеньки потенциально может конкурировать с Демидовкой, но на Вязовеньках пока раскопана слишком малая площадь. На всех памятниках, кроме Вязовенек, украшения из серебра соседствуют с находками предметов вооружения и снаряжения всадника.

При этом обращают на себя внимание предметы “профессионального” вооружения



**Рис. 5.** Находки с городищ Демидовка (1–20), Вязовеньки (21, 22), Близнаки (23). 1 – лунница с эмалью; 2 – пряжка и накладки на пояс (всего 105 шт.); 3 – слиток весом 27,85 г; 4 – кубок серолощенный; 5 – пряжка; 6 – пластинка орнаментированная; 7 – переходник для подвески; 8–20 – стрелы. Находки хранятся в Смоленском музее; 21, 22 – фибула и фрагмент гривны; 23 – браслет. 1 – бронза, эмаль; 2, 3, 5, 6, 22, 23 – серебро; 7–20 – железо; 21 – бронза. 1–5 – из раскопов 1961–1967 гг.; 6–20 – из шурфов 2019 г.

**Fig. 5.** Finds from the fortified settlements of Demidovka (1–20), Vyazovenki (21, 22), and Bliznaki (23)

и снаряжения, такие как меч из Никодимова, пики для конного боя из Близнаков и Никодимова, метательный боевой топор – “франциска” – из Демидовки (Казанский, 2015. С. 47, 49, 51, 65–67). Все эти вещи не имеют отношения к повседневной мирной жизни и скорее указывают на пребывание в данных населенных пунктах профессиональных воинов (Казанский, 2019б).

Особая значимость как социального маркера некоторых находок с Демидовки уже отмечалась. Это почковидная пряжка, украшенная головками орлов (рис. 5, 5), аналогии ей имеются в “вожеских” погребениях Западной и Центральной Европы (Казанский, 2018. С. 96). По А.К. Амброзу, в Верхнем Поднепровье функционировал свой центр производства подобных предметов (Амброз, 1970). Это заключение, подкрепленное дальнейшими исследованиями (Ахмедов, 2014; Казанский, 2018. С. 95–103), указывает на неслучайный характер попадания престижной “воинской” пряжки в слои Демидовки.

Привлекает внимание и наборный пояс с узкими накладками-пластинами (рис. 5, 2). Их в коллекции 103. Пластины прикреплялись к поясу железными шплинтами, отверстия декорировались серебряными колпачками. Такие пояса широко распространяются в эпоху переселения народов, самые роскошные экземпляры встречены в зоне римского пограничья, реже внутри Империи (Толна, Трапрейн-Ло, Лион). Можно предполагать, что они отражают влияние “лимесной” моды, охватывавшей как население римских провинций, так и варваров (Казанский, 2019а). Ближайшая к Демидовке находка – это Волниковский “клад” первой половины V в. из Курского Посеймья (Радюш, Щеглова, 2014).

Из новых находок 2019 г. на Демидовке следует отметить серебряную треугольную привеску. По всем сторонам треугольника идет ряд точек-выпуклостей, ушко обломано (рис. 5, 6). Практически тождественные серебряные подвески найдены на городище Вежки, где датированы третьей четвертью I тыс. н.э. (Коловский, 2019. Рис. 3). Золотые и серебряные привески/нашивки данного типа найдены в крымских готских могильниках и датируются V в. (Maćczyńska et al., 2011. Fig. 13, 15–19). Дериваты данного вида украшений хорошо известны на памятниках Белоруссии и Северо-Запада России (Никодимова, Старая Ладога, Изборск и пр.) – это литейные формочки

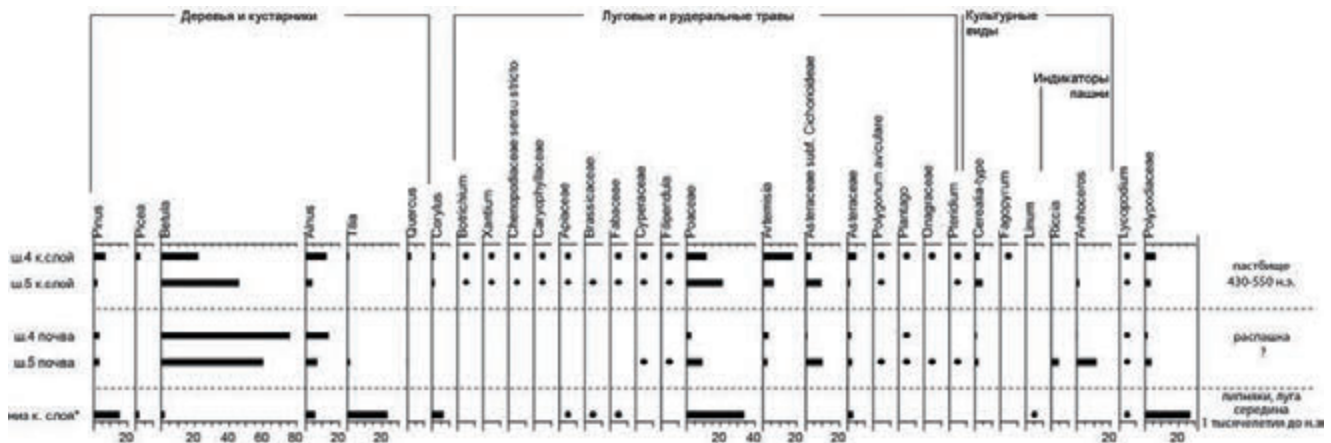
и сами изделия из свинцово-оловянистых сплавов (Щеглова, 2002. Рис. 2, 5–16).

Особенности культурного ландшафта также могут рассматриваться как параметр различия рядовых и чем-то выдающихся поселений. Динамика культурного ландшафта вокруг городищ может быть реконструирована по данным спорово-пыльцевого анализа (рис. 6). Впервые пыльцевые исследования культурных слоев днепро-двинских городищ проведены в начале 1960-х годов (Шмидт, 1992. С. 57–60). В 2019 г. мы продолжили эти исследования, проанализировав почвенные разрезы у подножия городища Демидовка; колонки образцов отбирались в шурфах 2, 4–6.

Предварительные результаты анализа показали, что слои, содержащие находки позднего этапа жизни городища Демидовка (V–VI вв.), сходны между собой и характеризуются низкой долей пыльцы деревьев (березы и ольхи) в сочетании с обилием и разнообразием пыльцы трав, среди которых много таксонов, характерных для выпаса, т.е. луговых и лугово-рудеральных. Можно предположить, что такой состав пыльцы в сочетании с обилием микроскопического угля и обгорелых фитолитов отражает существование у подножия городища открытого пространства, используемого под пастбище и поддерживаемого регулярными палами. В пользу этого предположения говорит также наличие пыльцы культурных злаков (предположительно, овса), что характерно для почв, обогащенных конским навозом (Ершова и др., 2017).

Почва, погребенная под культурными слоями в шурфах 4 и 5, соответствующая более раннему этапу существования городища, заметно отличается и по морфологическим признакам, и по пыльцевым спектрам. В ней много мелкого окатанного древесного угля, а в пыльцевых спектрах доминируют пыльца и споры лесных растений. При этом деревья представлены почти исключительно березой, а немногочисленные травы – сорняками, культурными злаками и видами, типичными для зарастающих подсек и пашен. Вероятно, более ранние стадии освоения окрестностей городища Демидовка включали в себя сведение и выжигание коренных лесов под распашку и распространение на заросших пашнях вторичных березняков.

Интересно сравнение данных спектров со спектром нижней части культурного слоя городища Демидовка, полученным



**Рис. 6.** Сокращенная спорово-пыльцевая диаграмма культурного слоя и погребенной под ним почвы в шурфах возле городища Демидовка и на самом городище (по: Шмидт, 1992). Пыльцевые таксоны представлены в % от суммы пыльцы, споровые – в % от суммы пыльцы и спор.

**Fig. 6.** Abridged spore-pollen diagram of the occupational layer and the soil buried under it in the test pits near the fortified settlement of Demidovka and in the settlement itself (after: Shmidt, 1992). Pollen taxa are presented in % of the total pollen, spore ones – in % of the total of pollen and spores

Р.В. Федоровой в 1960-е годы и, по-видимому, отражающим самый ранний, первоначальный период функционирования городища, датированный археологически серединой I тыс. до н.э. (Шмидт, 1976). Из деревьев в нем много только липы, при этом доминирует пыльца луговых трав, преимущественно злаков, и найдена пыльца льна. Это интерпретируется авторами как наличие уже к тому времени вокруг городища открытых окультуренных пространств. Однако, судя по доминированию липы, коренные широколиственные леса еще не были полностью сведены и заменены вторичными березняками и сосняками.

Судя по изложенным выше данным, поселения, жители которых обладали высоким статусом (к таким нужно причислить те, где найдено серебро), не отличаются крупными размерами, «вписаны» в габариты городищ раннего железного века. Из этого можно вывести предположение, что элита середины I тыс. н.э. была весьма мобильна, получала свою выгоду не от эксплуатации стянутого к ее резиденции населения, а от контролирования поселков, сравнительно удаленных от «центров власти». Обилие находок снаряжения всадника может служить косвенным подтверждением этой гипотезы.

Представленные материалы (наибольшее количество находок из серебра, престижные предметы культуры «воинских» элит, «профессиональное» оружие, большой длинный дом «германского типа») позволяют сделать осторожное предположение, что обитатели

Демидовки выделялись высоким социальным статусом среди жителей других городищ, вовлеченных в сравнительный анализ.

Хронология городищ Демидовка и Вязовеньки опирается на серию вещевых находок и радиоуглеродные даты. Нижние пласты городища Демидовка, как уже сказано выше, относятся ко второй половине I тыс. до н.э., на памятнике обнаружены типичная днепро-двинская керамика и сопутствующие находки (Шмидт, 1976. С. 201). Здесь также представлены керамические материалы горизонта «среднего слоя Тушемли», который может датироваться в интервале II в. до н.э. – II в. н.э. (Дробушевский, 2011). О наличии материалов III–IV вв. н.э. указывает керамика с расчесами, а также лунница с эмалью (рис. 5, 1). Причем Демидовка – единственное городище на Смоленщине с находками этого периода. Немногочисленность фрагментов керамики с расчесами, их разрозненность и мелкие размеры указывают на то, что они относятся к отдельному периоду истории городища.

Основной, более поздний период представлен крупными фрагментами и развалами сосудов без декора. Наиболее яркая находка, указывающая на III–IV вв., – серолощенный гончарный черняховский кубок (рис. 5, 4). Он имеет аналогии в черняховских могильниках IV в. на территории Западной Украины (Никитина, 1988. Рис. 30, 7; Романова, 1988. Рис. 6, 2; Сымонович, 1988. Рис. 5, 7; Шаров, 1992). В то же время надо отметить, что данный кубок весьма близок

Таблица 2. Радиоуглеродные даты городища Демидовка

Table 2. Radiocarbon dates of the Demidovka fortified settlement

Номер лабораторный	<sup>14</sup> C-дата	Калиброванный возраст, AD 1 σ (68.2%)	Материал	Место отбора
Ле-727	1570±70	420–560	Уголь	Верхний слой, образец 2
УОС-10741	1554±44	430–550	Уголь (ель)	Городище Демидовка, раскопки Шмидта 1961 г., кв. 7, пласт 2, большой длинный дом
УОС-10742	1565±42	430–540	Уголь (ель)	Городище Демидовка, раскопки Шмидта 1961 г., кв. 35, пласт 1, клеть оборонительной стены
УОС-10743	1554±45	430–550	Уголь (зерна проса)	Городище Демидовка

по форме к пшеворским сосудам типов 1Bb и 4B, по Добжаньской, из поселения Иголомия в Краковском воеводстве, которые отнесены к хронологическим фазам C1b–C2 (т.е. III–начало IV в.) (Dobrzańska, 1990. Tabl. XXIX, 3; XLIII, 8)<sup>1</sup>.

Находка второй половины V – рубежа V–VI вв. – это “восточно-германская” пряжка с кербшнитным орнаментом и сдвоенными птичьими головами (рис. 5, 5), о которой писал А.К. Амброс (1970. С. 73). Ее датировка уточнена А.Г. Фурасевым (2001) и М.М. Казанским (1999, 2018)<sup>2</sup>. И.Р. Ахмедов выявил связи “орлиноголовой” пряжки с Демидовки и вещей из рязано-окских могильников (Ахмедов, 2014).

Серия радиоуглеродных дат, полученных по образцам из раскопок верхнего пласта Демидовки, однозначно указывает с наибольшей вероятностью на рубеж V–VI вв. (табл. 2). Судя по тому, что более поздние находки отсутствуют, можно думать, что жизнь на памятник не возобновилась.

Данная эпоха – рубеж V–VI вв. – очень хорошо соответствует смутному времени глубоких трансформаций, охвативших значительную часть лесной зоны Восточной Европы, скорее всего, вызванных общеевропейской перестройкой после смерти Атиллы и, как

<sup>1</sup> Авторы благодарят А.М. Обломского за указание на литературу.

<sup>2</sup> М.М. Казанский дает более широкую датировку: вторая половина V – первая половина VI в. н.э.

следствие, экспансией в лесную зону сравнительно немногочисленных, но высокомили-таризованных групп гетерогенного (германского? гуннского? славянского? балтского?) происхождения. Археологические данные для эпохи переселения народов свидетельствуют о резком возрастании военной опасности в значительной части лесной зоны, от Верхнего Поволжья до Немана. На ряде укрепленных поселений отмечены следы пожаров и разрушений, а в ряде случаев, например на Демидовке, Аукштадварисе, Аукуро-Калнасе, выявлены бесспорные следы военных действий. Показательно, что на этих трех городищах найдены нехарактерные для лесной зоны “степные” трехлопастные наконечники стрел<sup>3</sup>. Такая стрела засела в костях человека, погребенного на могильнике Плинкайгалис. Было бы неправильно связывать эти стрелы только со степными кочевниками, они широко применялись и оседлыми варварами, в частности славянами и германцами. Трехлопастные раннесредневековые стрелы встречаются даже

<sup>3</sup> Стрелы, найденные на городище Демидовка, распадаются на две хронологические группы. Наконечники ромбических очертаний с расширением в средней части – Засецкая тип 1 (например, рис. 4, 13, 14, 17) – более всего характерны для гуннского времени. Наконечники, наибольшее расширение которых находится ближе к черенку, – Засецкая тип 3 (рис. 4, 9, 10, 16), также бытуют в постгунское время (Засецкая, 1994. С. 36–39). Позднюю дату последнего типа определяет, в частности, находка в керченском склепе 152.1904 г., где эти наконечники найдены с гепидской пряжкой первой половины VI в. (Казанский. 2015. С. 63).

в Норвегии и на Готланде (Nørgerd Jørgensen, 1999. S. 109. Abb. 96, 6; 97, 1), где в это время степняки не могли оказаться. Напомним, полиэтничные варварские военно-политические образования, такие как объединение вандалов, свевов и алан, гото-гунно-аланская армия Алафея и Сафрака, королевство Одоakra в Италии, включавшее скиров, торкилингов, ругов и герулов, склавино-лангобардская армия принца Ильдигеса, весьма характерны для эпохи переселения народов. В этих формированиях ориентация на престижного вождя или династию играла гораздо более важную роль, чем этническое происхождение воинов, составлявших конкретную группу (Kazanski, 2000; Ахмедов, Казанский, 2004).

В интерпретации городища Вязовеньки пока мы имеем больше вопросов, чем ответов. В небольшом раскопе в предматериковом пласте 5 была найдена бронзовая фибула с каймой из птичьих голов (рис. 5, 21). Этот тип фибул детально рассмотрен В.Е. Родинковой (2004. Рис. 1, 37–40). По данной классификации фибула с городища Вязовеньки относится к подтипу семиглавых, серии Б, варианту Волошское, ее характеризуют редуцированные боковые выступы. Вариант внутри типа относительно поздний, но общая дата у всех вариантов едина – не позднее середины VII в., что определяется датой “антских” кладов I группы по О.А. Щегловой (1990; см. уточнения по времени зарытия кладов этой группы: Казанский, 2014. С. 53–55). Аналогии выявлены на о. Готланд, в Трубчевске на Десне и в Среднем Поднепровье. Кстати, серия “антских” фибул, а также часто сопутствующая антским древностям малая “дунайская” фибула VII в. найдены и на городище Никодимово (Шмидт, 2003. Табл. 23, 3–8).

Обращает на себя внимание переключка изобразительных мотивов орлиных голов, выполненных в “восточногерманской” манере (Ахмедов, 2014. С. 149), на пряжке из Демидовки и фибуле из Вязовенек. Две находки в регионе, относящиеся к последовательным периодам, разделенные промежутком не менее 100 лет, дают намек на единство сюжета, популярного в среде местного населения (возможно, элитарной его части). Согласно картографированию В.Е. Родинковой, хотя фибулы с птицеголовой каймой и входят в единый комплекс украшений “антского союза” (колочинско-пеньковская общность), однако мода на птицеголовые застёжки распространилась

только на определенную часть антского населения, обитавшего на Среднем Днестре (Родинкова, 2004. С. 238). Теперь, после находки в Вязовеньках, к этому ареалу и Трубчевскому кладу на Десне добавляется красноречивая точка в Смоленском Поднепровье. Не исключено, что создателями этой традиции были не собственно анты, а некий иноэтничный компонент, происхождение которого еще только предстоит выяснить. Здесь уместно обратиться к гипотезе И.Р. Ахмедова об участии “верхнеднепровской” школы (по А.К. Амброзу), имеющей дунайские восточногерманские корни второй половины V в., в становлении ювелирного искусства Среднего Поднепровья VI–первой половины VII в. (Ахмедов, 2014. С. 156).

На городище Вязовеньки при зачистке траншеи военного времени Е.А. Шмидтом (1972. Фото 33, 1) был найден обломок серебряной гривны (рис. 5, 2), сходной по форме с бронзовыми гривнами из клада VII в. (?) с городища Вежки в Белоруссии (Колосовский, 2019. Рис. 2).

Гривны с таким замком хорошо известны в балтском раннесредневековом контексте. В частности, их немало на территории исторических селов<sup>4</sup>, в бассейне Западной Двины (см., например: Giriciuvienė, 2007), но они встречаются и на других балтских территориях. Некоторые из этих гривен имеют обмотку из проволоки, как гривна из Вязовенек (см., например: Urtans, 1977. Att. 66,4; Tautavičius, 1996. P. 76. 2 pav.; Lettlands..., 2009. S. 110, № 26). В ареале селов гривны с таким замком относят к периоду E3, т.е. к 600–650/680 гг. (Bliujienė, 2013. 365 pav.), хотя в целом их период бытования, видимо, был несколько шире. Об этом может, например, свидетельствовать попадание поздних форм гривен с “седловидным” замком в клады IX в. Ивахники, Узьмина, Горки (Корзухина, 1954. Табл. I, 4; III, 1–3; IV).

Таким образом, исходя из обнаружения двух выдающихся вещей на фоне незначительного объема полевых работ можно выдвинуть предположение, что городище Вязовеньки приняло эстафету локального центра у городища

<sup>4</sup> Селы (селоны) – балтийский народ, живший до XV в. в Селии на юго-востоке современной Латвии, а также на северо-востоке современной Литвы. Говорили на селонском языке балтийской группы. Вошли в состав латышей и литовцев. Упоминаются со II в.

Демидовка, чтобы затем передать ее Смоленску (Соборная гора) и Гнёздову.

Какова же культурная атрибуция верхних слоев городищ Демидовка и Вязовеньки? Они фигурируют в литературе как тушемлинские и колочинские. Сходство керамики городища Демидовка с материалами раскопок эпонимного городища Колочин I (Сымонович, 1963) констатировано давно: первым об этом писал Е.А. Шмидт (1972) в полевом отчете, затем П.Н. Третьяков (1982. С. 71) и Н.В. Лопатин (1989). В то же время объединение в одну археологическую культуру столь разнородных памятников, как городища Верхнего Поднепровья Смоленщины и Белоруссии и открытых поселений более южных областей (бассейны Сейма и Псла), вызывает вопросы. Керамические традиции сходны в общих чертах, но вполне вероятно, что при их полномасштабном сравнении, которое до сих пор не проводилось, будут выявлены самостоятельные варианты. Различия в других признаках (характер памятников, домостроительство) еще более заметны. Называть городище Демидовка тушемлинским оснований еще меньше — слишком много различий между городищами Демидовка и Тушемля.

В материалах городища Демидовка мы видим явное наслоение (и смешение?) разных этнических, точнее, культурных традиций, предположительно славянских и германских. К первым относится керамика, находящая параллели в киевской и колочинской культурах, ко вторым — черняховский кубок, орлиноголовая пряжка. Тем не менее, этническая интерпретация почти всегда остается неоднозначной. Важно подчеркнуть, что по остаткам материальной культуры достоверно вырисовывается картина сложной социальной иерархии. В городище Демидовка явно проступают черты регионального “центра власти”, отличающие его от остальных городищ. Находки с городища Вязовеньки позволяют предположить, что и в VII в. в районе Смоленска находился локальный “центр власти”. География находок фибул с каймой из птичьих голов показывает, что в VII в. существовали контакты, связывавшие Смоленщину, Среднее Поднепровье и Готланд. Здесь уместно вспомнить “Гута-сагу” о контактах Готланда с Восточной Европой по Западной Двине (Ковалевский, 1975).

Описанные в статье находки заставляют совершенно иначе взглянуть на достоверность скандинавских саг “о древних временах” с их

упоминанием страны “Гард”, “конунгов Гард”. По-иному, более достоверной, учитывая находки с Демидовки, выглядит и сага о Тидреке Бернском (Веселовский, 1906). Также в контексте находок с Демидовки и Вязовенек по-новому звучат и находки середины I тыс. н.э. в пойме Днепра в районе Гнёздова (Захаров, 2018; Шевцов, 2018). Актуальная задача будущих исследований — выяснить, где находились центры власти/поселенческие центры в регионе Смоленска в течение всей второй половины I тыс. н.э.

Выражаем благодарность О.В. Шарову за консультации, а также сотрудникам отдела археологии Смоленского музея, где хранятся коллекции.

Статья подготовлена при финансовой поддержке РФФИ в рамках научных проектов № 20-09-00171, 19-04-01246а.

## СПИСОК ЛИТЕРАТУРЫ

- Амброз А.К. Южные художественные связи населения Верхнего Поднепровья в VI в. // Древние славяне и их соседи / Отв. ред. Ю.В. Кухаренко. М.: Наука, 1970 (МИА; № 176). С. 70–74.
- Археологическая карта России. Смоленская область. Ч. 1, 2 / Под ред. Ю.А. Краснова. М.: ИА РАН, 1997. 2 т. (298, 263 с.)
- Ахмедов И.Р. Некоторые индикаторы культурных взаимодействий в древностях рязано-окских финнов второй половины V — начала VI в. // Проблемы взаимодействия населения Восточной Европы в эпоху Великого переселения народов / Ред. А.М. Обломский. М.: ИА РАН, 2014 (Раннеславянский мир; вып. 15). С. 138–177.
- Ахмедов И.Р., Казанский М.М. После Аттилы. Киевский клад и его культурно-исторический контекст // Культурные трансформации и взаимовлияния в Днепровском регионе на исходе римского времени и в раннем Средневековье / Ред. В.М. Горюнова, О.А. Щеглова. СПб.: Петербургское востоковедение, 2004. С. 168–202.
- Веселовский А.Н. Русские и вильтины в саге о Тидреке Бернском (Веронском) // Известия отделения русского языка и словесности Императорской академии наук. Т. 11, кн. 3. СПб., 1906. С. 1–190
- Дробушевский А. Этнокультурные изменения в междуречье Днепра и Десны на рубеже нашей эры // Гістарычна-археалагічны зборнік. № 26. Мінск: Беларуская навука, 2011. С. 76–83.
- Ершова Е.Г., Бакуменко В.О., Воронцов Т.П., Гончаров М.М., Клименко М.С., Куликов Н., Ревкатова Д.П., Селезнева Е.М., Фариш Н.Р.,

- Фетисова Е.С., Яковенко Е.П.* Спорово-пыльцевые спектры современного и средневекового конского навоза // Палеопочвы, палеоэкология, палеоэкономика. Пушино: Ин-т физ.-хим. и биол. проблем почвоведения РАН, 2017. С. 70–74.
- Засецкая И.П.* Культура кочевников южнорусских степей в гуннскую эпоху (конец IV – V в.). СПб.: Эллипс, 1994. 224 с.
- Захаров Е.В.* Фоллис Лициния I (308–324) из Гнёздова // Гнёздовский археологический комплекс. М.: Гос. ист. музей, 2018. С. 179–180.
- Казанский М.М.* О балтах в лесной зоне России в эпоху великого переселения народов // Археологические вести. Вып. 6. СПб.: Дмитрий Буланин, 1999. С. 404–419.
- Казанский М.М.* Археологическая ситуация в Среднем Поднепровье в VII в. // Проблемы взаимодействия населения Восточной Европы в эпоху Великого переселения народов / Ред. А.М. Обломский. М.: ИА РАН, 2014. С. 45–137.
- Казанский М.М.* Вооружение и конское снаряжение славян V–VII вв. // *Stratum plus*. 2015. № 5. С. 43–95.
- Казанский М.М.* Престижные находки и центры власти постгуннского времени в Поднепровье // *Stratum plus*. 2018. № 4. С. 83–118.
- Казанский М.М.* О военной организации славян в V–VII веках: вожди, профессиональные воины и археологические данные // *Stratum plus*. 2019а. № 5. С. 15–28.
- Казанский М.М.* О поясах с накладными узкими пластинами из могильника Лучистое // Проблемы истории и археологии средневекового Крыма: материалы междунар. конф., посвящ. 70-летию А.И. Айбабина / Ред. Э.А. Хайрединова. Симферополь: Antiqua, 2019б. С. 60–64.
- Ковалевский С.Д.* “Сага о гутах” (перевод и комментарий) // Средние века. Вып. 38. М.: Наука, 1975. С. 307–311.
- Колосовский Ю.В.* Городище и селище около деревни Вежки Дубровенского района Витебской области. Исследования 1994–1998 гг. // Славяне на территории Беларуси в догосударственный период. Кн. 1. Минск: Беларуская навука, 2019. С. 336–344.
- Корзухина Г.Ф.* Русские клады IX–XIII вв. М.; Л.: Изд-во АН СССР, 1954. 224 с.
- Левко О.Н., Колосовский Ю.В.* Раскопки городищ у д. Кисели (Дымокуры) Толочинского района и у д. Черкасово Оршанского района Витебской области // Ранние славяне Белорусского Поднепровья и Подвинья. Минск: Ин-т истории Нац. акад. наук Беларуси, 2003 (Материалы по археологии Беларуси; № 8). С. 182–208.
- Лопатин Н.В.* О тушемлинской и колочинской культурах // Европа от Латена до Средневековья: варварский мир и рождение славянских культур: К 60-летию А.М. Обломского / Отв. ред. В.Е. Родинкова, О.С. Румянцева. М.: ИА РАН, 2017 (Раннеславянский мир; вып. 19). С. 63–69.
- Лопатин Н.В.* Тушемля, Демидовка, Колочин. О соотношении керамики верхних слоев // Краткие сообщения Института археологии. 1989. Вып. 195. С. 9–15.
- Лявданский А.Н.* Материалы для археологической карты Смоленской губернии // Труды смоленских государственных музеев. Вып. 1. Смоленск: Смоленск. гос. музей, 1924. С. 127–184.
- Марзалюк І.* Новыя крыніцы па гісторыі славянскага рассялення ў магілёўскім Падніпроўі і Пасожжы // Гістарычна-археалагічны зборнік. № 26. Мінск: Беларуская навука, 2011. С. 97–118.
- Мяцельскі А.А.* Старадаўні Крычаў. Мінск: Беларуская навука, 2003. 167 с.
- Никитина Г.Ф.* Могильник у с. Оселивка Кельменецкого р-на Черновицкой обл. // Могильники черняховской культуры / Отв. ред. В.В. Кропоткин. М.: Наука, 1988. С. 5–97.
- Обломский А.М.* Колочинская культура // Раннесредневековые древности лесной зоны Восточной Европы V–VII вв. / Отв. ред. А.М. Обломский, И.В. Исланова. М.: ИА РАН, 2016 (Раннеславянский мир; вып. 17). С. 10–113.
- Радюш О.А., Щеглова О.А.* Волниковский клад 1-й половины V в. в контексте синхронных древностей эпохи Великого переселения народов // Волниковский “клад”. М.: Голден-Би, 2014. С. 4–25.
- Родинкова В.Е.* Днепровские фибулы с каймой из птичьих голов // Культурные трансформации и взаимовлияния в Днепровском регионе на исходе римского времени и в раннем Средневековье / Ред. В.М. Горюнова, О.А. Щеглова. СПб.: Петербургское востоковедение, 2004. С. 233–243.
- Романова Г.А.* Вилы Яругские – могильник IV в. н.э. // Могильники черняховской культуры / Отв. ред. В.В. Кропоткин. М.: Наука, 1988. С. 133–141.
- Седин А.А.* Предметы вооружения, снаряжения всадника и верхового коня из городища Никодимова. Могилев: Амелия Принт, 2012. 64 с.
- Седов В.В.* Городище Церковище // Краткие сообщения Института археологии. 1964. Вып. 102. С. 70–74.
- Сымонович Э.А.* Городище Колочин 1 на Гомельщине // Славяне накануне образования Киевской Руси / Ред. Б.А. Рыбаков. М.: Наука, 1963 (МИА; № 108). С. 97–137.
- Сымонович Э.А.* Придунайский могильник Фурмановка // Могильники черняховской культуры /



- Отв. ред. В.В. Кропоткин. М.: Наука, 1988. С. 164–167.
- Третьяков П.Н.* По следам древних славянских племен. Л.: Наука, 1982. 144 с.
- Фурасьев А.Г.* Демидовка и Узмень. “Нетрадиционный” взгляд на “классические” памятники // Беларусь у сістэме еўрапейскіх культурных сувязяў. Мінск: Інстытут гісторыі Нацыянальнай акадэміі навук Беларусі, 1997 (Гістарычна-археалагічны зборнік; № 11). С. 33–38.
- Фурасьев А.Г.* О датировке и происхождении одной группы пряжек эпохи великого переселения народов // Сообщения Государственного Эрмитажа. Вып. LIX. СПб.: Изд-во Гос. Эрмитажа, 2001. С. 24–27.
- Шаров О.В.* Хронология могильников Ружичанка, Косаново, Данчены и проблема датировки черняховской керамики // Проблемы хронологии эпохи латена и римского времени / Ред. М.Б. Шукин, О.А. Гей. СПб., 1992. С. 158–207.
- Шевцов А.О.* Коллекции византийских монет Гнёздова и Киева в контексте контактов Руси и Византии в IX–XI вв. // Гнёздовский археологический комплекс. М.: Гос. ист. музей, 2018. С. 482–509.
- Шмидт Е.А.* Археологические памятники Смоленской области (с древнейших времен до VIII в. н.э.). Смоленск, 1976. 288 с.
- Шмидт Е.А.* Некоторые археологические памятники Смоленщины второй половины I тыс. н.э. // Славяне накануне образования Киевской Руси / Ред. Б.А. Рыбаков. М.: Наука, 1963 (МИА; № 108). С. 51–67.
- Шмидт Е.А.* О культуре городищ-убежищ левобережной Смоленщины // Древние славяне и их соседи / Отв. ред. Ю.В. Кухаренко. М.: Наука, 1970 (МИА; № 176). С. 63–69.
- Шмидт Е.А.* Отчет о раскопках и разведках на территории Смоленской области в 1972 г. // Архив Института археологии РАН. Р-1. № 4840.
- Шмидт Е.А.* Племена верховьев Днепра до образования древнерусского государства. М.: Прометей, 1992. 208 с.
- Шмидт Е.А.* Тушемлинская культура. Смоленск: Центр по охране и использованию памятников истории и культуры, 2003. 296 с.
- Щеглова О.А.* Свинцово-оловянные украшения VIII–X вв. на северо-западе Восточной Европы // Ладога и ее соседи в эпоху средневековья / Отв. ред. А.Н. Кирпичников. СПб.: ИИМК РАН, 2002. С. 134–150.
- Bliujienė A.* Roėniškasis ir tautų kraustymosi laikotarpiai. Klaipėda: Klaipėdoc Univeritetas, 2013. 752 p.
- Dobrzańska H.* Osada z późnego okresu rzymsiego w Igołomi, woj. krakowskie. Krakow: Zakład Narodowy Imienia Ossolińskich, 1990. 2 cz. (178, 148 s.)
- Giriciuvienė E.* Sēliai. The Selonians. Vilinius; Riga: Lietuvos nacionalinis muzeiejus: Latvijas Nacionālais vēstures muzejs, 2007. 280 p.
- Kazanski M.* La zone forestière de la Russie et l'Europe centrale a la fin de l'époque des Grandes Migrations // Die spätrömische Kaiserzeit und die frühe Völkerwanderungszeit in Mittel- und Osteuropa / Hrsg. M. Mączyńska, T. Grabarczyk. Łódź: Wydawnictwo Uniwersytetu Łódzkiego, 2000. S. 406–459.
- Letlands viele Völker. Archäologie der Eisenzeit von Christi Geburt bis zum Jahr 1200. Brandenburg – Schleswig. Archäologischens Landesmuseum im Paulkloster, Archäologisches Landesmuseum / Hrsg. C. von Carnap-Bornheim, F. Hilberg, A. Radiņš, F. Schopper. Gottorf, 2009. 192 S.
- Mączyńska M., Urbaniak A., Jakubczyk I.* The early medieval cemetery of Almalyk-dere near the foot of Mangup // Inter Ambo Maria. Contacts between Scandinavia and the Crimea in the Roman Period. Kristiansand; Simferopol: Dolya Published House, 2011. P. 154–175.
- Nørgerd Jørgensen A.* Waffen und Gräber. Typologische und chronologische Studien zu skandinavischen Waffengräbern 520/30 bis 900 n. Chr. København: Det Konglige Nordiske Olfskriftselskab, 1999. 418 S.
- Nüsse H.-J.* Haus, Gehöft und Siedlung im Norden und Westen der Germania magna. Rahden: Verlag Marie Leidorf GmbH, 2014 (Berliner Archäologische Forschungen; Bd. 13). 390 S.
- Tautavičius A.* Vidurinis geležies amžius Lietuvoje (V–IX a.). Vilnius: Lietuvos pilys, 1996. 367 p.
- Urtans V.* Senākie depozīti Latvija (līdz 1200 g.). Riga: Zinātne, 1977. 284 p.

## THE FORTIFIED SETTLEMENTS OF DEMIDOVKA AND VYAZOVENKI IN SMOLENSK LAND: HIERARCHY, CHRONOLOGY AND CULTURAL ATTRIBUTION

Nikolay A. Krenke<sup>1,\*</sup>, Mikhail M. Kazansky<sup>2,\*\*</sup>, Nikolay V. Lopatin<sup>1,\*\*\*</sup>,  
Kirill A. Ganichev<sup>1,\*\*\*\*</sup>, Ivan N. Ershov<sup>1,\*\*\*\*\*</sup>, Ekaterina G. Ershova<sup>3,4,\*\*\*\*\*</sup>,  
Fyodor E. Modestov<sup>5</sup>, Vera A. Raeva<sup>1,\*\*\*\*\*</sup>

<sup>1</sup>*Institute of Archaeology RAS, Moscow, Russia*

<sup>2</sup>*National Research Centre, France*

<sup>3</sup>*Lomonosov Moscow State University, Russia*

<sup>4</sup>*Kazan Federal University, Russia*

<sup>5</sup>*Smolensk Regional Centre for the Protection and Use of Historical  
and Cultural Heritage Sites, Russia*

\*E-mail: nkrenke@mail.ru

\*\*E-mail: michel.kazanski53@gmail.com

\*\*\*E-mail: n.lopatin@gmail.com

\*\*\*\*E-mail: kirganichev@yandex.ru

\*\*\*\*\*E-mail: ershovin@yandex.ru

\*\*\*\*\*E-mail: ekaterinagershova@mail.ru

\*\*\*\*\*E-mail: veraraeva@mail.ru

The article examines finds from two fortified settlements located near Smolensk. New radiocarbon dates are given that prove the demise of the fortified settlement of Demidovka at the turn of the 5<sup>th</sup>–6<sup>th</sup> centuries AD. The analysis of the distribution of prestigious silver items and armament on the sites of the “Demidovka circle” and the presence of a large long house provide grounds for an assumption about the central position of this settlement in Smolensk district and the presence of a “German component” in it. The data of spore-pollen analysis are used for the reconstruction of the landscape surrounding the fortified settlement. The authors suggest that in the late period when militarized “elite” resided in the settlement its vicinity was used for grazing. As a result of the study, a hypothesis is proposed that the fortified settlements of Demidovka (the 3<sup>rd</sup>–4<sup>th</sup> centuries) and Vyazovenki (the 6<sup>th</sup>–7<sup>th</sup> centuries) were centers of power in Smolensk land during the two periods of time preceding the transition of this function to Smolensk (Cathedral Hill) and Gnezdovo.

*Keywords:* the fortified settlement of Demidovka, buckles, Germans, Slavs, the Kolochin culture, spore-pollen analysis, silver jewelry.

### REFERENCES

- Akhmedov I.R.*, 2014. Some indicators of cultural interactions in antiquities of the Ryazan-Oka Finns of the second half of the 5<sup>th</sup>–early 6<sup>th</sup> century. *Problemy vzaimodeystviya naseleniya Vostochnoy Evropy v epokhu Velikogo pereseleniya narodov [Issues of interaction between the population of Eastern Europe in the Migration Period]*. A.M. Oblomskiy, ed. Moscow: IA RAN, pp. 138–177. (Ranneslavyanskiy mir, 15). (In Russ.)
- Akhmedov I.R., Kazanskiy M.M.*, 2004. After Attila. The Kiev hoard and its cultural and historical context. *Kul'turnye transformatsii i vzaimovliyaniya v Dneprovskom regione na iskhode rimskogo vremeni i v rannem Srednevekov'e [Cultural transformations and mutual influences in the Dnieper region at the end of the Roman period and in the early Middle Ages]*. V.M. Goryunova, O.A. Shcheglova, eds. St. Petersburg: Peterburgskoe vostokovedenie, pp. 168–202. (In Russ.)
- Ambroz A.K.*, 1970. Southern artistic ties of the of the Upper Dnieper population in the 6th century. *Drevnie slavyane i ikh sosedi [Ancient Slavs and their neighbours]*. Yu.V. Kukhareno, ed. Moscow: Nauka, pp. 70–74. (MIA, 176). (In Russ.)
- Arkheologicheskaya karta Rossii. Smolenskaya oblast' [Archaeological map of Russia. Smolensk Region]. Yu.A. Krasnov, ed. Moscow: IA RAN, 1997. 2 vols (298, 263 p.)
- Bluijienė A.*, 2013. Roėniškasis ir tautų kraustymosi laikotarpiai. Klaipėda: Klaipėdos Univeritetas. 752 p.
- Dobrzańska H.*, 1990. Osada z późnego okresu rzymskiego w Igołomi, woj. krakowskie. Krakow: Zakład Narodowy Imienia Ossolińskich. 2 vols (178, 148 p.)
- Drobushvskiy A.*, 2011. Ethnic and cultural changes in the interfluvium of the Dnieper and Desna at the dawn of the Common era. *Gistarychna-arkhealagichny zbornik [Historical and archaeological collection of*

- papers*], 26. Minsk: Belaruskaya navuka, pp. 76–83. (In Russ.)
- Ershova E.G., Bakumenko V.O., Vorontsov T.P., Goncharov M.M., Klimenko M.S., Kulikov N., Revokatova D.P., Selezneva E.M., Farish N.R., Fetisova E.S., Yakovenko E.P., 2017. Spore-pollen spectra of modern and medieval manure dung. *Paleopochvy, paleoekologiya, paleoekonomika [Palaeosoils, palaeoecology, palaeoeconomics]*. Pushchino: Institut fiziko-khimicheskikh i biologicheskikh problem pochvo-vedeniya RAN, pp. 70–74. (In Russ.)
- Furas'ev A.G., 1997. Demidovka and Uzmen. "An unconventional view" of the "classical" sites. *Belarus' u sisteme eyrapeyskikh kul'turnykh svyazyay [Belarus in the framework of European cultural ties]*. Minsk: Instytut gistoryi Natsyyanal'nay akademii navuk Belarusi, pp. 33–38. (Gistarychna-arkhealagichny zbornik, 11). (In Russ.)
- Furas'ev A.G., 2001. On the dating and origin of one group of buckles of the Migration period. *Soobshcheniya Gosudarstvennogo Ermitazha [Transactions of the State Hermitage Museum]*, LIX. St. Petersburg: Izdatel'stvo Gosudarstvennogo Ermitazha, pp. 24–27. (In Russ.)
- Giriciuvienė E., 2007. Sėliai. The Selonians. Vilinius; Riga: Lietuvos nacionalinis muzeiejus; Latvijas Nacionālais vēstures muzejs. 280 p.
- Kazanski M., 2000. La zone forestière de la Russie et l'Europe centrale a la fin de l'époque des Grandes Migrations. *Die spätrömische Kaiserzeit und die frühe Völkerwanderungszeit in Mittel- und Osteuropa*. M. Mączyńska, T. Grabarczyk, eds. Łódź: Wydawnictwo Uniwersytetu Łódzkiego, pp. 406–459.
- Kazanskiy M.M., 1999. About the Balts in the forest zone of Russia in the Migration period. *Arkheologicheskie vesti [Archaeological news]*, 6. St. Petersburg: Dmitriy Bulanin, pp. 404–419. (In Russ.)
- Kazanskiy M.M., 2014. Archaeological situation in the Middle Dnieper region in the 7<sup>th</sup> century. *Problemy vzaimodeystviya naseleniya Vostochnoy Evropy v epokhu Velikogo pereseleniya narodov [Issues of interaction between the population of Eastern Europe in the Migration Period]*. A.M. Oblomskiy, ed. Moscow: IA RAN, pp. 45–137. (In Russ.)
- Kazanskiy M.M., 2015. Armament and horse equipment of the Slavs of the 5<sup>th</sup>–7<sup>th</sup> centuries. *Stratum plus*, 5, pp. 43–95. (In Russ.)
- Kazanskiy M.M., 2018. Prestigious finds and post-Hunnic centres of power in the Dnieper region. *Stratum plus*, 4, pp. 83–118. (In Russ.)
- Kazanskiy M.M., 2019a. On the military organization of the Slavs in the 5<sup>th</sup>–7<sup>th</sup> centuries: leaders, professional warriors and archaeological data. *Stratum plus*, 5, pp. 15–28. (In Russ.)
- Kazanskiy M.M., 2019b. Belts with applied narrow plaques from the Luchistoye cemetery. *Problemy istorii i arkheologii srednevekovogo Kryma: materialy mezhdunarodnoy konferentsii, posvyashchennoy 70-letiyu A.I. Aybabina [Aspects of the history and archaeology of medieval Crimea: Proceedings of the International conference to the 70<sup>th</sup> anniversary of A.I. Aybabina]*. E.A. Khayredinova, ed. Simferopol': Antiqua, pp. 60–64. (In Russ.)
- Kolosovskiy Yu.V., 2019. A fortified settlement and a settlement near the village of Vezhki, Dubrovno district of Vitebsk Region. Research of 1994–1998. *Slavyane na territorii Belarusi v dogosudarstvennyy period [Slavs on the territory of Belarus in the pre-state period]*, 1. Minsk: Belaruskaya navuka, pp. 336–344. (In Russ.)
- Korzukhina G.F., 1954. Russkie klady IX–XIII vv. [Hoard of the 9<sup>th</sup>–13<sup>th</sup> century Rus]. Moscow; Leningrad: Izdatel'stvo AN SSSR. 224 p.
- Kovalevskiy S.D., 1975. "The Gutasaga" (translation and commentary). *Srednie veka [Middle Ages]*, 38. Moscow: Nauka, pp. 307–311. (In Russ.)
- Lettlands viele Völker. Archäologie der Eisenzeit von Christi Geburt bis zum Jahr 1200. Brandenburg – Schleswig. Archäologisches Landesmuseum im Paulkloster, Archäologisches Landesmuseum. C. von Carnap-Bornheim, F. Hilberg, A. Radiņš, F. Schopper, eds. Götter, 2009. 192 p.
- Levko O.N., Kolosovskiy Yu.V., 2003. Excavations of fortified settlements near the village of Kiseli (Dymokury), Tolochin district, and the village of Cherkasovo, Orsha district of Vitebsk Region. *Rannie slavyane Belorusskogo Podneprov'ya i Podvin'ya [Early Slavs of Belarusian area of the Dnieper and Dvina river regions]*. Minsk: Institut istorii Natsional'noy akademii nauk Belarusi, pp. 182–208. (Materialy po arkheologii Belarusi, 8). (In Russ.)
- Lopatin N.V., 1989. Tushemlya, Demidovka, Kolochin. The correlations of pottery from the upper layers. *Kratkie soobshcheniya Instituta arkheologii [Brief Communications of the Institute of Archaeology]*, 195, pp. 9–15. (In Russ.)
- Lopatin N.V., 2017. The Tushemlya and Kolochin cultures. *Evropa ot Latena do Srednevekov'ya: varvarskiy mir i rozhdenie slavyanskikh kul'tur: K 60-letiyu A.M. Oblomskogo [Europe from La Tene to the Middle Ages: the barbaric world and the birth of Slavic cultures: To the 60<sup>th</sup> anniversary of A.M. Oblomsky]*. V.E. Rodinkova, O.S. Rummyantseva, eds. Moscow: IA RAN, pp. 63–69. (Ranneslavjanskiy mir, 19). (In Russ.)
- Lyavdanskiy A.N., 1924. Materials for the archaeological map of Smolensk Province. *Trudy smolenskikh gosudarstvennykh muzeev [Research works of Smolensk state museums]*, 1. Smolensk: Smolenskiy gosudarstvennyy muzey, pp. 127–184. (In Russ.)
- Mączyńska M., Urbaniak A., Jakubczyk I., 2011. The early medieval cemetery of Almalyk-dere near the foot of Mangup. *Inter Ambo Maria. Contacts between Scandinavia and the Crimea in the Roman Period*.

- Kristiansand; Simferopol: Dolya Published House, pp. 154–175.
- Marzalyuk I., 2011. New sources on the history of Slavic settlement in Mogilev area of the Dnieper and Posozh river regions. *Gistarychna-arkhealagichny zbornik [Historical and archaeological collection of papers]*, 26. Minsk: Belaruskaya navuka, pp. 97–118. (In Belarusian).
- Myatsel'ski A.A., 2003. Staradaŭni Krychaŭ [Old Krychau]. Minsk: Belaruskaya navuka. 167 p.
- Nikitina G.F., 1988. A cemetery near the village of Oselivka, Kelmenetsi district of Chernivtsi Region. *Mogil'niki chernyakhovskoy kul'tury [Cemeteries of the Chernyakhov culture]*. V.V. Kropotkin, ed. Moscow: Nauka, pp. 5–97. (In Russ.)
- Nørgerd Jørgensen A., 1999. Waffen und Gräber. Typologische und chronologische Studien zu skandinavischen Waffengräbern 520/30 bis 900 n. Chr. København: Det Konglige Nordiske Olfskriftselskab. 418 p.
- Nüsse H.-J., 2014. Haus, Gehöft und Siedlung im Norden und Westen der Germania magna. Rahden: Verlag Marie Leidorf GmbH. 390 p. (Berliner Archäologische Forschungen, 13).
- Oblomskiy A.M., 2016. The Kolochin culture. *Ranne-srednevekovye drevnosti lesnoy zony Vostochnoy Evropy V–VII vv. [Early medieval antiquities from the forest zone of Eastern Europe of the 5<sup>th</sup>–7<sup>th</sup> centuries]*. A.M. Oblomskiy, I.V. Isanova, eds. Moscow: IA RAN, pp. 10–113. (Rannelslavyanskiy mir, 17). (In Russ.)
- Radyush O.A., Shcheglova O.A., 2014. The Volnikovka hoard of the first half of the 5<sup>th</sup> century in the context of synchronous antiquities of the Migration period. *Volnikovskiy "klad" [The Volnikovka "hoard"]*. Moscow: Golden-Bi, pp. 4–25. (In Russ.)
- Rodinkova V.E., 2004. Dnieper fibulae with bird-head diadems. *Kul'turnye transformatsii i vzaimovliyaniya v Dneprovskom regione na iskhode rimskogo vremeni i v rannem Srednevekov'e [Cultural transformations and mutual influences in the Dnieper region at the end of the Roman period and in the early Middle Ages]*. V.M. Goryunova, O.A. Shcheglova, eds. St. Petersburg: Peterburgskoe vostokovedenie, pp. 233–243. (In Russ.)
- Romanova G.A., 1988. Vily Yarugskiye, a cemetery of the 4<sup>th</sup> century AD. *Mogil'niki chernyakhovskoy kul'tury [Cemeteries of the Chernyakhov culture]*. V.V. Kropotkin, ed. Moscow: Nauka, pp. 133–141. (In Russ.)
- Sedin A.A., 2012. Predmety vooruzheniya, snaryazheniya vsadnika i verkhovogo konya iz gorodishcha Nikodimovo [Weaponry, horseman and horse gear from the fortified settlement of Nikodimovo]. Mogilev: Ameliya Print. 64 p.
- Sedov V.V., 1964. The fortified settlement of Tserkovishche. *Kratkie soobshcheniya Instituta arkheologii [Brief Communications of the Institute of Archaeology]*, 102, pp. 70–74. (In Russ.)
- Sharov O.V., 1992. Chronology of the Ruzhichanka, Kosanovo, and Dancheny cemeteries and the problem of Chernyakhov pottery dating. *Problemy khronologii epokhi latena i rimskogo vremeni [Issues of chronology of La Tene and the Roman period]*. M.B. Shchukin, O.A. Gey, eds. St. Petersburg, pp. 158–207. (In Russ.)
- Shcheglova O.A., 2002. Lead-tin ornaments of the 8<sup>th</sup>–10<sup>th</sup> centuries in the northwest of Eastern Europe. *Ladoga i ee sosedi v epokhu srednevekov'ya [Ladoga and its neighbours in the Middle Ages]*. A.N. Kirpichnikov, ed. St. Petersburg: IIMK RAN, pp. 134–150. (In Russ.)
- Shevtsov A.O., 2018. Collections of Byzantine coins from Gnezdovo and Kiev in the context of contacts between Rus and Byzantium in the 9<sup>th</sup>–11<sup>th</sup> centuries. *Gnezdovskiy arkheologicheskiy kompleks [The Gnezdovo archaeological complex]*. Moscow: Gosudarstvennyy istoricheskiy muzey, pp. 482–509. (In Russ.)
- Shmidt E.A. Otchet o raskopkakh i razvedkakh na territorii Smolenskoj oblasti v 1972 g. [Report on excavations and surveys in the territory of Smolensk Region in 1972]. *Arkhiv Instituta arkheologii Rossijskoj akademii nauk [Archive of the Institute of Archaeology RAS]*, R-1, № 4840.
- Shmidt E.A., 1963. Some archaeological sites of the Smolensk land of the second half of the 1<sup>st</sup> millennium AD. Slavyane nakanune obrazovaniya Kievskoy Rusi [Slavs on the eve of the formation of Kievan Rus]. B.A. Rybakov, ed. Moscow: Nauka, pp. 51–67. (MIA, 108). (In Russ.)
- Shmidt E.A., 1970. About the culture of refuge fortified settlements in the left-bank Smolensk land. *Drevnie slavyane i ikh sosedi [Ancient Slavs and their neighbours]*. Yu.V. Kukharenko, ed. Moscow: Nauka, pp. 63–69. (MIA, 176). (In Russ.)
- Shmidt E.A., 1976. Arkheologicheskie pamyatniki Smolenskoj oblasti (s drevneyshikh vremen do VIII v. n.e.) [Archaeological sites of Smolensk region (from the earliest times to the 8<sup>th</sup> century AD)]. Smolensk. 288 p.
- Shmidt E.A., 1992. Plemena verkhov'ev Dnepra do obrazovaniya drevnerusskogo gosudarstva [Tribes of the upper Dnieper region before the formation of the Rus state]. Moscow: Prometey. 208 p.
- Shmidt E.A., 2003. Tushemlinskaya kul'tura [The Tushemlya culture]. Smolensk: Tsentr po okhrane i ispol'zovaniyu pamyatnikov istorii i kul'tury. 296 p.
- Symonovich E.A., 1963. The Kolochin 1 settlement in Gomel region. *Slavyane nakanune obrazovaniya Kievskoy Rusi [Slavs on the eve of the formation of Kievan Rus]*. B.A. Rybakov, ed. Moscow: Nauka, pp. 97–137. (MIA, 108). (In Russ.)

- Symonovich E.A.*, 1988. The Danube cemetery of Furmanovka. *Mogil'niki chernyakhovskoy kul'tury [Cemeteries of the Chernyakhov culture]*. V.V. Kropotkin, ed. Moscow: Nauka, pp. 164–167. (In Russ.)
- Tautavičius A.*, 1996. Vidurinis geležies amžius Lietuvoje (V–IX a.). Vilnius: Lietuvos pilys. 367 p.
- Tret'yakov P.N.*, 1982. Po sledam drevnikh slavyanskikh plemen [In the footsteps of ancient Slavic tribes]. Leningrad: Nauka. 144 p.
- Urtans V.*, 1977. Senākie depoziiti Latvija (līdz 1200 g.). Rīga: Zinātne. 284 p.
- Veselovskiy A.N.*, 1906. Russians and Vil'tiny in the sagas about Tidrek from Bern (Verona). *Izvestia otdelenia russkogo jazyka i slovesnosti Imperatorskoi akademii nauk [Proceedings by the Department of Russian language and literature of the Russian Imperial Academy of Sciences]*. Vol. 11, book 3. St. Petersburg, pp. 1–190. (In Russ.)
- Zakharov E.V.*, 2018. A follis of Licinius I (308–324) from Gnezdovo. *Gnezdovskiy arkheologicheskiy kompleks [The Gnezdovo archaeological complex]*. Moscow: Gosudarstvennyy istoricheskiy muzey, pp. 179–180. (In Russ.)
- Zasetskaya I.P.*, 1994. Kul'tura kochevnikov yuzhno-russkikh stepey v gunnskuyu epokhu (konets IV – V v.) [Culture of nomads of the southern Russian steppes in the Hun period (the late 4<sup>th</sup>–5<sup>th</sup> century)]. St. Petersburg: Ellips. 224 p.