



**HAL**  
open science

**“Il n’y a pas de distance, il n’y a pas de virtuel” :  
perceptions par les professionnel.les de santé des effets  
sur la relation soignant.e-soigné.e de l’utilisation d’une  
application mobile d’ETP auprès d’adolescent.es  
diabétiques**

Camille Vansimayes, Christine Balagué, Anne-Elodie Charles, Corinne  
Chomel, Claire Le Tallec

► **To cite this version:**

Camille Vansimayes, Christine Balagué, Anne-Elodie Charles, Corinne Chomel, Claire Le Tallec. “Il n’y a pas de distance, il n’y a pas de virtuel” : perceptions par les professionnel.les de santé des effets sur la relation soignant.e-soigné.e de l’utilisation d’une application mobile d’ETP auprès d’adolescent.es diabétiques. 13ème Congrès de la SFSD (Société Française de Santé Digitale), Dec 2020, En ligne, France. hal-03121377

**HAL Id: hal-03121377**

**<https://hal.science/hal-03121377>**

Submitted on 26 Jan 2021

**HAL** is a multi-disciplinary open access archive for the deposit and dissemination of scientific research documents, whether they are published or not. The documents may come from teaching and research institutions in France or abroad, or from public or private research centers.

L’archive ouverte pluridisciplinaire **HAL**, est destinée au dépôt et à la diffusion de documents scientifiques de niveau recherche, publiés ou non, émanant des établissements d’enseignement et de recherche français ou étrangers, des laboratoires publics ou privés.



# « Il n'y a pas de distance, il n'y a pas de virtuel » :

## Perceptions par les professionnel.les de santé des effets sur la relation soignant.e-soigné.e de l'utilisation d'une application mobile d'ETP auprès d'adolescent.es diabétiques.

Camille Vansimaey<sup>1,2\*</sup>, Christine Balagué<sup>1</sup>, Anne-Elodie Charles<sup>3</sup>, Corinne Colmel<sup>4</sup>, Claire Le Tallec<sup>4</sup>

1 LITEM, Univ Evry, IMT-BS, Université Paris-Saclay, 91025, Evry, France

2 Université de Paris, LPPS, F-92100 Boulogne Billancourt, France

3 Centre d'Etudes en Psychopathologie et Psychologie de la Santé (EA 7411), Université Toulouse Jean Jaurès, Toulouse, France.

4 Hôpital des Enfants, Diabétologie Pédiatrique, Enfance Adolescence Diabète Midi-Pyrénées, 330 avenue de Grande Bretagne, TSA 70034, 31059 Toulouse cedex 9, France

\* contact : camille.vansi@gmail.com



### Introduction

- Les technologies digitales permettent aux patient.es d'être co-acteur.ices de leur maladie et contribuent ainsi à reconfigurer la **relation soignant.e-soigné.e vers plus de symétrie** (Ball & Lillis, 2001).
- Les professionnel.les de santé avancent que l'utilisation des technologies d'information et de communication améliorent la qualité de vie des patients ainsi que la communication dans la relation (Lupiáñez-Villanueva, Hardey, Torrent, & Ficapal, 2010).
- Toutefois, la  **Crainte d'un soin déshumanisé** par l'introduction des applications mobiles est au centre des préoccupations des professionnel.les de santé (Qudah & Luetsch, 2019).

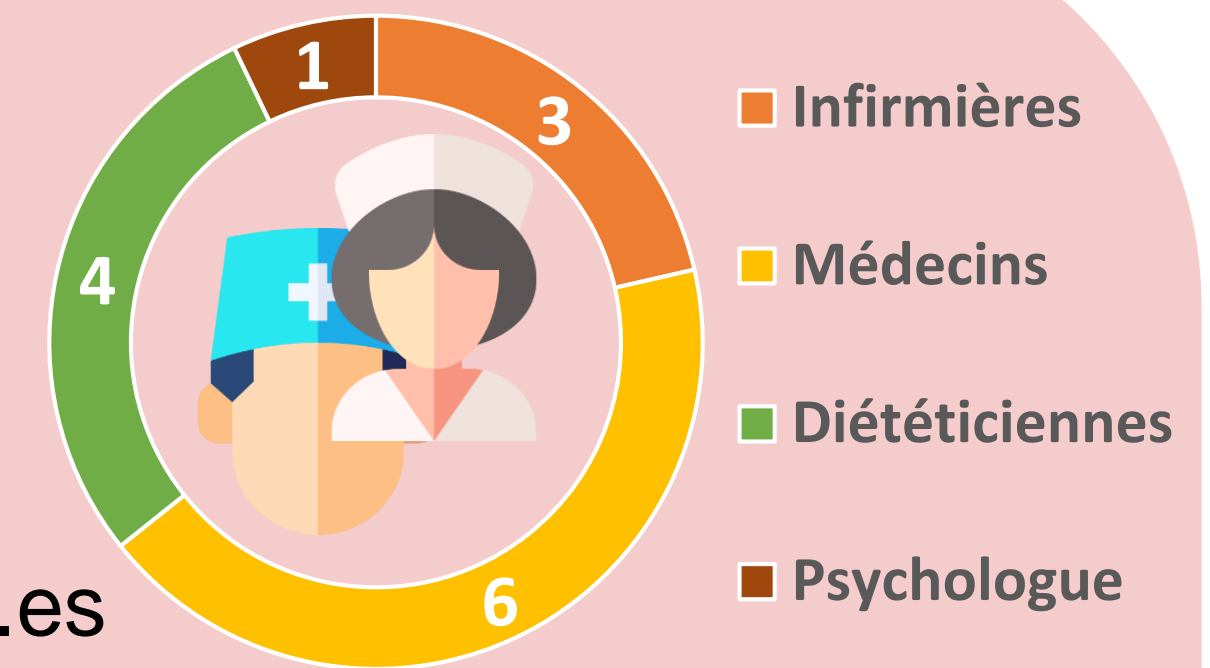
### Objectif

- Présenter le point de vue des professionnel.les de santé concernant les effets sur la relation soignant.e-soigné.e de l'usage d'une application mobile d'ETP auprès d'adolescent.es diabétiques.

### Méthode

#### Population:

- 14 professionnel.les de santé
- âge : 42±11 ans (de 26 à 62 ans)
- 11±7 ans d'expérience en diabétologie
- 10±8 ans d'expérience auprès d'adolescent.es



#### Procédure:

- Etude qualitative exploratoire
- Entretiens semi-directifs réalisés en janvier et février 2020
- Enregistrements retranscrits *ad verbatim*

#### Analyses:

- Logiciel QDA Miner
- Cotation des entretiens par trois chercheur.euses
- Analyse selon la méthode inductive générale (Thomas, 2006)
  - Lecture fine du texte
  - Codage (création des catégories/gestion des doubles codes et du texte non-codé)
  - Regroupement des codes en thèmes hiérarchisés
- Validation de la cartographie thématique auprès des participant.es

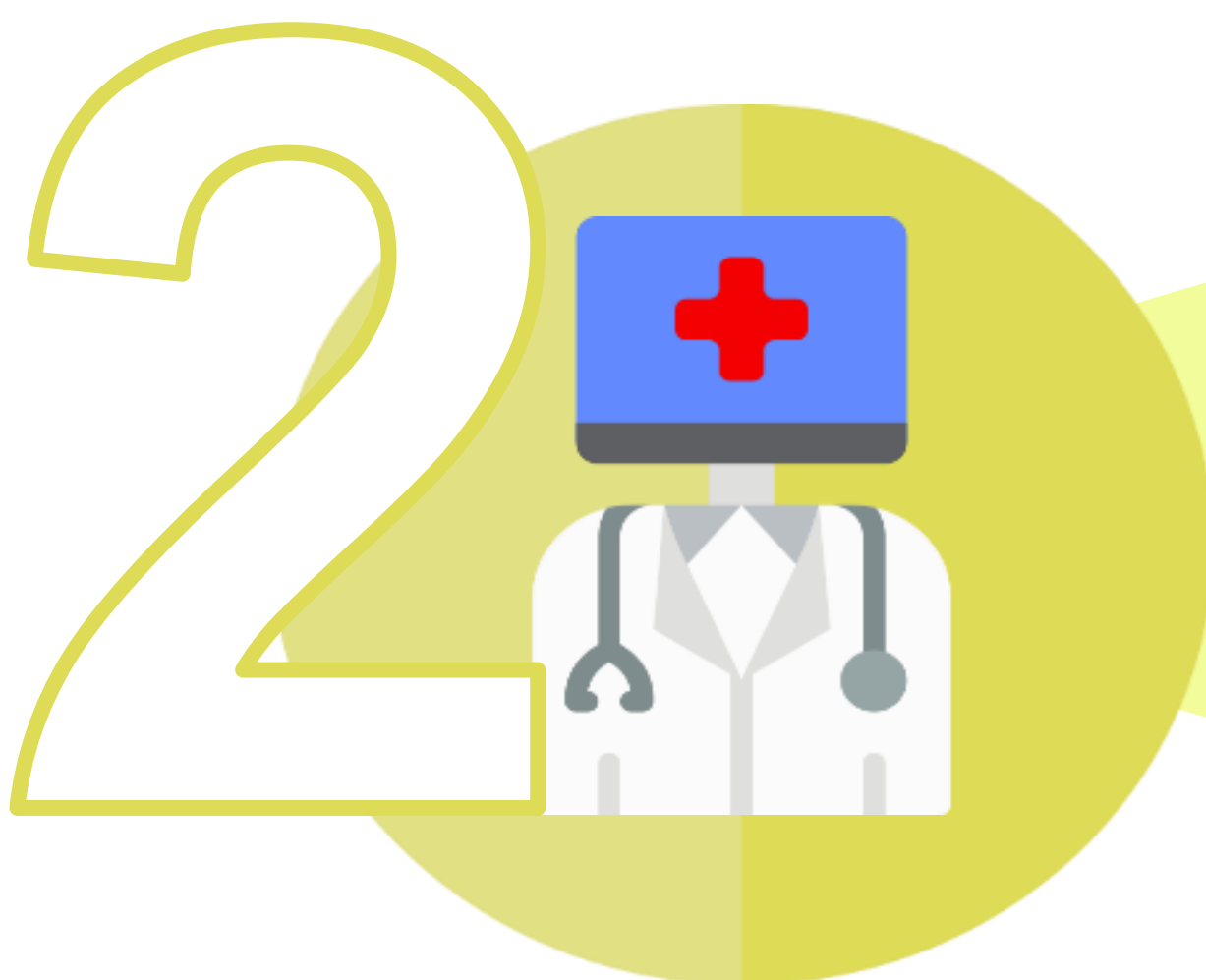
### Résultats



#### Favorise la construction et le renforcement de la relation

- Usage commun simultané
  - Relation symétrique collaborative
  - Brise barrière générationnelle
- Facilitateur de la parole
  - Sujets sensibles
  - Levée de la crainte du jugement
- Décision médicale partagée
  - Accès permanent à l'information
  - Émancipation des soignant.es

« Alors selon moi ça vient pas la changer. Ça ne va pas changer justement notre relation avec l'adolescent, mais ça va l'enrichir. »  
K., 39 ans, diététicienne



#### Conscient.es que la digitalisation risque de dégrader la relation

- Déshumanisation du lien
  - Interactions centrées sur usage de la machine
  - Moins d'échange
  - Conscience du risque = vigilance à prioriser l'humain
- Ni virtualisation, ni distanciation
- Risque de désengagement éducatif du soignant

« Il faut communiquer. Pour autant si on arrive à en avoir une utilisation raisonnée, il n'y a pas de risque de déshumaniser. »  
P., 40 ans, médecin diabétologue



#### Intégrer le numérique en préservant la relation

- Relation physique nécessaire
  - Rencontres face-à-face doivent être maintenues
- Définir de manière collaborative un contrat sur la place de l'outil numérique afin de développer la capacité à se faire confiance

« Surtout, ne pas perdre les rendez-vous physiques des patients, voilà. »  
J.-B., 26 ans, interne en médecine

### Conclusion

- Représentations et expériences positives de l'usage d'applications mobiles d'ETP auprès d'adolescent.es diabétiques
- Le risque de déshumanisation du soin est conscientisé mais n'est pas perçu comme une fatalité
- Au contraire, les professionnel.les de santé envisagent les technologies mobiles comme potentiellement favorables à une relation de soin de meilleure qualité