



HAL
open science

Movilidad y estrategias residenciales de las personas de edad en el proceso de sprawl en España

Cristina López Villanueva, Arlinda Garcia Coll

► **To cite this version:**

Cristina López Villanueva, Arlinda Garcia Coll. Movilidad y estrategias residenciales de las personas de edad en el proceso de sprawl en España. CIST2020 - Population, temps, territoires, Collège international des sciences territoriales (CIST), Nov 2020, Paris-Aubervilliers, Francia. pp.178-184. hal-03115025

HAL Id: hal-03115025

<https://hal.science/hal-03115025>

Submitted on 19 Jan 2021

HAL is a multi-disciplinary open access archive for the deposit and dissemination of scientific research documents, whether they are published or not. The documents may come from teaching and research institutions in France or abroad, or from public or private research centers.

L'archive ouverte pluridisciplinaire **HAL**, est destinée au dépôt et à la diffusion de documents scientifiques de niveau recherche, publiés ou non, émanant des établissements d'enseignement et de recherche français ou étrangers, des laboratoires publics ou privés.

Movilidad y estrategias residenciales de las personas de edad en el proceso de *sprawl* en España

AUTORES

Cristina LÓPEZ-VILLANUEVA,
Arlinda GARCÍA-COLL

RESUMEN

El aumento de la movilidad residencial registrado en España ha generado nuevos comportamientos migratorios entre los que destaca, el proceso de dispersión residencial (*sprawl*). Esta dinámica es muy intensa en las grandes áreas urbanas como la Región Metropolitana de Barcelona (RMB), donde alcanza su máxima expresión en la etapa de ciclo económico expansivo y continúa, más débil, tras el inicio de la crisis. El estudio de la dispersión residencial (*sprawl*) ha focalizado su atención en las etapas de formación de los hogares, siendo menos estudiadas las pautas migratorias de las personas de edad. Este trabajo analiza la movilidad residencial de las personas de edad en la RMB desde la perspectiva de sus estrategias residenciales a partir de los Microdatos de la Estadística de Variaciones Residenciales entre 2002 y 2017 que permiten estudiar la intensidad y direccionalidad de los flujos de mayores y se complementan con la información de dos Encuestas *ad hoc* realizadas en 2005 y 2017 a personas que viven en áreas dispersas que aportan datos sobre motivos y previsión de cambio de residencia y permiten un análisis longitudinal.

PLABRAS CLAVES

Movilidad residencial, *sprawl*, estrategias residenciales, migración de mayores, Región Metropolitana de Barcelona

Mobilité et stratégies résidentielles des personnes âgées dans le processus de *sprawl* en Espagne

RÉSUMÉ

L'augmentation de la mobilité résidentielle enregistrée en Espagne a généré de nouveaux comportements migratoires parmi lesquels se distingue le processus de *sprawl*. Cette dynamique est très intense dans les grandes zones urbaines comme la région métropolitaine de Barcelone (RMB), où elle atteint son expression maximale au début du cycle économique expansionniste et, plus faible, après la crise. Les études de la mobilité associée au *sprawl* se sont généralement focalisées sur les étapes de la formation des ménages plutôt que sur les schémas de migration des personnes âgées. Cette proposition analyse la mobilité résidentielle des personnes âgées dans la RMB du point de vue de leurs stratégies résidentielles basées sur les microdonnées des statistiques des variations résidentielles entre 2002 et 2017. Celles-ci permettent d'étudier l'intensité et la directionnalité des flux et sont complétées par des informations provenant de deux enquêtes *ad hoc* menées en 2005 et 2017 auprès de personnes vivant dans des zones de *sprawl* qui fournissent des données sur les raisons et les prévisions de changement de résidence pour une analyse longitudinale.

MOTS CLÉS

mobilité résidentielle, *sprawl*, stratégies résidentielles, migration des personnes âgées, région métropolitaine de Barcelone

INTRODUCCIÓN

El aumento de la movilidad residencial registrado en España en los últimos años ha generado nuevos comportamientos migratorios en las grandes áreas urbanas, tal como sucede en la Región Metropolitana de Barcelona (RMB). Entre ellos destaca el protagonismo de los movimientos asociados al proceso de dispersión residencial (*sprawl*).

Los trabajos sobre movilidad que abordan el estudio de la dispersión residencial han mostrado mayor atención al papel de las familias que se encuentran en etapas de formación y expansión, y poco interés por las pautas seguidas por las edades pre y postjubilación, las denominadas *migration in Later-Life* (Tyrell & Kraftl,

2015). Aunque la literatura sobre movilidad residencial pone énfasis en los comportamientos a edades avanzadas (motivaciones y estrategias residenciales) que difieren de las pautas manifestadas en etapas vitales anteriores (Evendrou *et al.*, 2010; Clark, 2013) esta dimensión de la movilidad hacia el *sprawl* residencial ha sido escasamente abordada, a pesar de su trascendencia en las trayectorias de los territorios.

El comportamiento estándar de la migración por edad (Wilson, 2010) establece la existencia de un ligero incremento de la movilidad en la etapa de prejubilación –propio de los reajustes vitales relacionados con la salida de la actividad–, seguido de una etapa de descenso de la intensidad migratoria y una final marcada por una reactivación en las edades más avanzadas –fruto de nuevas necesidades o de entrada en una situación de dependencia.

Países como España se han visto afectados, desde el año 2008, por una profunda crisis económica y financiera; esta recesión ha provocado una disminución de la movilidad en general y hacia el urbanismo disperso en particular. El sobrecoste de la vida en una urbanización de baja densidad en términos de gastos ordinarios; el riesgo asociado al importante endeudamiento de las familias por la adquisición de la vivienda; el déficit de servicios públicos en estas áreas; la lejanía de las redes familiares o la pérdida de valor de la vivienda por un debilitamiento del mercado inmobiliario desincentivarían la migración hacia el *sprawl* (García-Coll & López-Villanueva, 2018).

El papel disuasorio de la crisis económica en la tendencia a la dispersión de la población (Salvati, 2018) y la menor propensión de la dispersión en las edades más avanzadas (Champion, 2001) por ser un momento en el cual se intensificarían los flujos de retorno a la ciudad central buscando proximidad a los servicios, menor dependencia del transporte privado, viviendas más reducidas o proximidad a los familiares constituirían dos de las premisas de esta investigación.

El objetivo que se propone el trabajo es analizar la movilidad residencial –identificada a partir de la migración intrametropolitana– de las personas de edad en la RMB desde la perspectiva de sus estrategias residenciales hacia o desde el urbanismo disperso durante el período 2002-2017.

Se pretende: a) mostrar el comportamiento diferencial de la movilidad residencial de las personas de edad hacia y desde el *sprawl*; b) describir algunos efectos de la crisis y post-crisis económica en esta franja de edad para y c) poner de manifiesto las estrategias residenciales de las personas que envejecen en el *sprawl* de la RMB.

1. METODOLOGÍA

Uno de los principales retos ha sido operacionalizar el *sprawl*. A pesar de haber sido objeto de diversos estudios, teóricos y aplicados, su definición y medición presenta limitaciones en el caso español:

- a) No existe una definición de consenso y ello dificulta la fijación de criterios para su delimitación territorial. En general, se ha utilizado la ocupación extensiva del suelo relacionándola con la baja densidad añadiendo la presencia de elementos urbanos aislados morfológicamente y funcionalmente, donde la tipología dominante son las viviendas unifamiliares aisladas o adosadas (Indovina, 2007).
- b) No existe una correspondencia entre las distintas divisiones administrativas y estadísticas con las urbanizaciones residenciales y no cabe la posibilidad de reconstruir las características sociodemográficas a partir de la agregación de secciones censales de los registros de población que ofrecen información a nivel inframunicipal.

Frente a estas limitaciones se desarrollan dos estrategias metodológicas: Primero, se clasifican los municipios de la RMB según la presencia de urbanismo disperso a partir de su densidad residencial neta y del porcentaje de superficie residencial destinada a vivienda unifamiliar empleando los datos que proceden del Mapa Urbanístico de Catalunya (MUC) elaborado por la *Direcció General d'Ordenació del Territori i Urbanisme de la Generalitat de Catalunya*. Esta clasificación ha sido utilizada en trabajos anteriores (García-Coll & López-Villanueva, 2018) y permite identificar categorías municipales, desde muy compactas a muy dispersas. Para este trabajo, se han agrupado los municipios con una densidad residencial neta más baja y un porcentaje más alto de superficie residencial destinada a viviendas unifamiliares, creando una categoría denominada “municipios con alta presencia de urbanismo disperso” (fig. 1). Se identifican 106 municipios con un nivel de dispersión alto o muy alto que, a fecha de 1 de enero de 2018, reúnen un total de 730.994 habitantes. Esta clasificación permite emplear fuentes municipalizadas como los microdatos de la Estadística de Variaciones Residenciales (EVR) entre 2002 y 2017 o los datos padronales. Las EVR posibilitan estudiar la intensidad y direccionalidad de los flujos migratorios hacia municipios dispersos, contrastarlos con las pautas del conjunto de la RMB y evidenciar el patrón etario de los mismos.

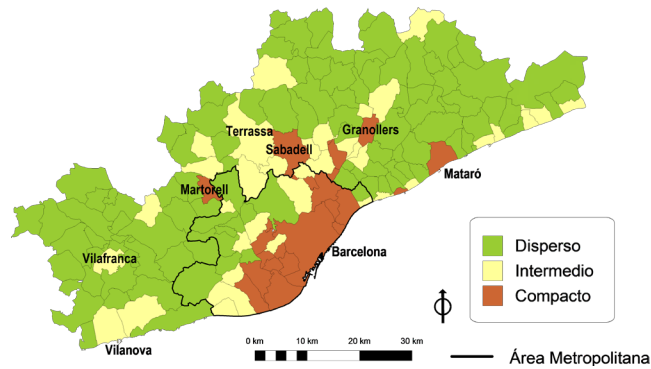
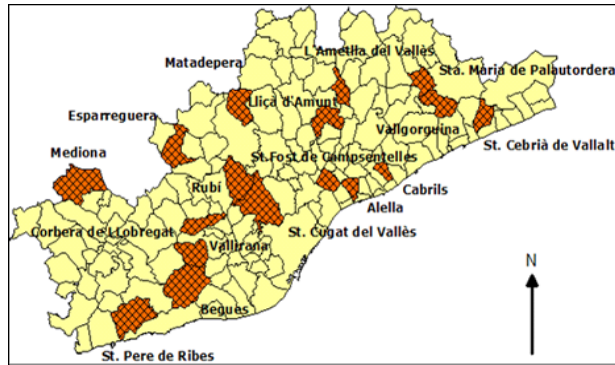


Figura 1. Localización de los municipios dispersos de la RMB
Fuente: Elaboración propia. MUC (2015) e INE, Padrón Continuo 2015

Segundo, con la finalidad de analizar las transformaciones experimentadas por los residentes en las urbanizaciones residenciales, la información anterior se completa con los resultados de dos encuestas de realización propia efectuadas en dos momentos, 2005 y 2017. Ambas se realizaron a una muestra de 600 hogares residentes en 24 urbanizaciones de 17 municipios de la RMB (fig. 2) categorizados como dispersos según la clasificación anterior, la primera encuesta aporta información sobre 1.924 individuos; la segunda sobre 1.759. El trabajo empírico buscó la perspectiva longitudinal entrevistando el mismo hogar, o en su defecto una muestra de sustitución, en los dos momentos. Ambas abordan aspectos que permiten una visión comparativa de los cambios desde una perspectiva objetiva y subjetiva (estructura familiar, relaciones familiares y sociales, vivienda o movilidad). Aquí se analizan los datos que proporcionan información sobre los proyectos de movilidad futura y satisfacción residencial.

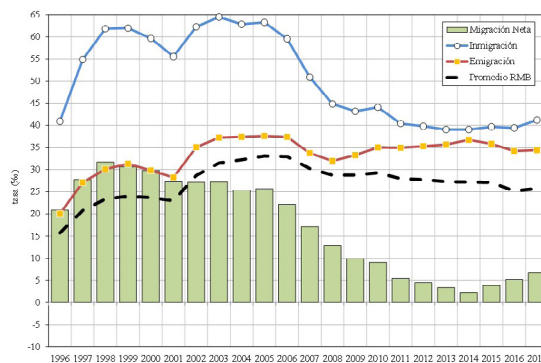
Figura 2. Identificación de los municipios con urbanizaciones encuestadas
Fuente: Elaboración propia



2. RESULTADOS

El análisis de los flujos migratorios a partir de los datos de las EVR muestra el indiscutible atractivo residencial de los municipios con elevada presencia de *sprawl* pese a la gravedad de la crisis económica. Estos registran la intensidad más elevada de la RMB tanto cuando se considera la inmigración intrametropolitana como cuando se observa la migración neta (fig. 3). Durante 1998-2005, sus tasas son muy elevadas (60%) duplicando el promedio metropolitano; entre 2005 y 2011 los municipios dispersos frenan abruptamente la intensidad de sus entradas. A pesar de ello, su inmigración se sitúa en un 40%, contrastando con la media intrametropolitana que alberga tasas en torno al 26%.

Figura 3. Evolución de los componentes migratorios. Municipios dispersos RMB (1996-2017)
Fuente: Elaboración propia a partir de INE: Estadística de Variaciones Residenciales (1996-2017); Padrón Municipal de Habitantes, 1996, y Padrón continuo (1998-2018)



El comportamiento migratorio por edad en las tres etapas estudiadas (2002-2007, crecimiento económico; 2008-2014, crisis; y, 2015 y 2017, postcrisis) permite observar que: a) la crisis actúa como freno de la dispersión sobre todo de adultos-jóvenes (fig. 4), debido a las restricciones de acceso al crédito hipotecario y al empeoramiento de sus ingresos; b) la recuperación económica reciente no logra reactivar la dispersión; únicamente se aprecia un ligero repunte y un retraso en la edad de máxima intensidad; c) el débil impacto del cambio de ciclo económico en los movimientos de salida de los municipios dispersos (fig. 5); las curvas de emigración por edades presentan alteraciones imperceptibles durante los tres ciclos.

El dinamismo del *sprawl* residencial supuso un fuerte impacto para los municipios dispersos que vieron incrementar de manera acelerada el número de habitantes y variar su estructura demográfica sobredimensionando los grupos de edad adulta-joven e infantil y generando nuevas necesidades a las cuales las administraciones locales debieron dar respuesta con nuevos equipamientos.

Contrariamente a las previsiones, la crisis no genera un abandono de los municipios dispersos pese al envejecimiento de los que llegaron en etapas anteriores. El colapso del mercado inmobiliario –que impide una venta fácil– junto con unos elevados índices de satisfacción por la vivienda y el entorno donde se reside, explican que no se acentúe el abandono de estas áreas, pese al sobrecoste de residir en las mismas.

A partir de los 70 años, los índices de llegada se disparan. Esta circunstancia ya había sido identificada en trabajos anteriores (García-Coll & López-Villanueva, 2018), así como analizada por Pujadas *et al.* (2016). Esta sobremovilidad se atribuiría a la existencia de una oferta de residencias geriátricas en algunos de estos municipios pero también a desplazamientos de reagrupación familiar en la que los padres se trasladarían a dichas áreas siguiendo la trayectoria realizada por sus hijos u otros familiares anteriormente. Se aprecia un débil impacto de la crisis económica en la movilidad de los mayores

Figura 4. Tasa de migración por edades simples. Municipios dispersos RMB (%)

Fuente: Elaboración propia a partir de INE: Estadística de Variaciones Residenciales (1996-2017) y Padrón continuo (2002-2018).

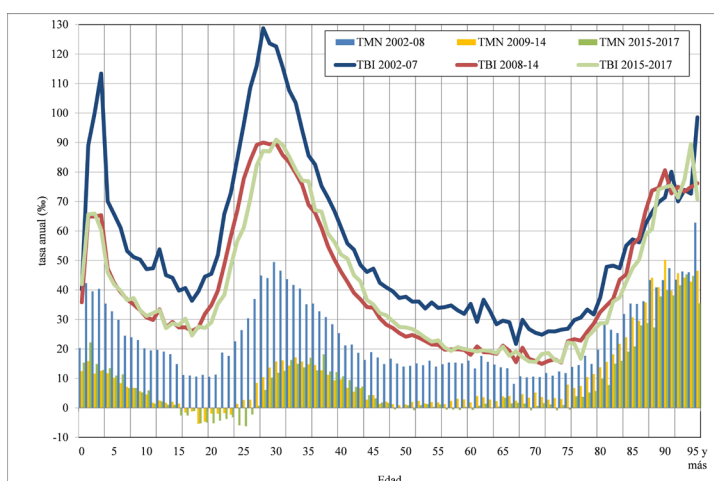
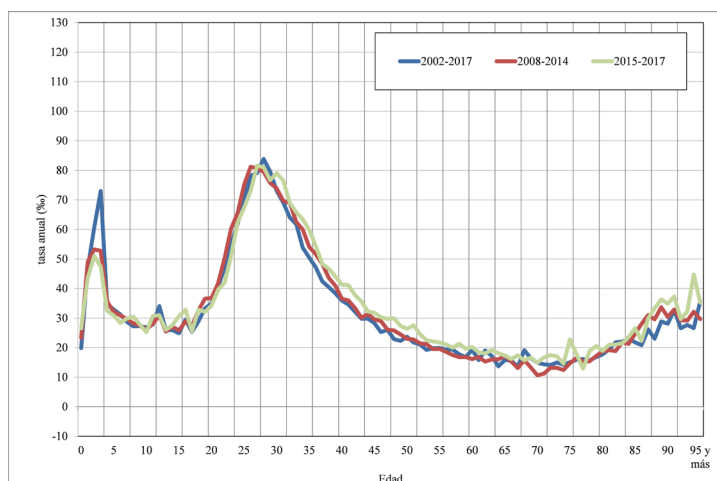


Figura 5. Tasa de emigración por edades simples. Municipios dispersos RMB (%)

Fuente: Elaboración propia a partir de INE: Estadística de Variaciones Residenciales (1996-2017) y Padrón continuo (2002-2018)



Los resultados de las encuestas realizadas a personas de edad que viven en urbanizaciones residenciales muestran las estrategias seguidas y evidencian que se plantean envejecer en la urbanización, y en su hogar *ageing in place*. Se ratifica que el porcentaje de personas mayores de 65 años que tienen intención de realizar

un nuevo cambio de residencia es muy bajo y, además, disminuye con la edad: el 12% en el caso de la edad pre jubilación (55-65 años), el 11 % en edades próximas a la jubilación y únicamente el 6% para los mayores de 74 años (tabl. 1). Estos resultados cabe contextualizarlos en el elevadísimo nivel de satisfacción residencial. Más del 80% se muestra satisfecho o muy satisfecho de la urbanización donde reside y asciende hasta el 85% en el grupo de mayores de 74 años (tabl. 2). En el caso de la vivienda (tabl. 3), el porcentaje de valoración satisfactoria se dispara, superando el 98,7%.

Tabla 1. Intención de realizar un nuevo cambio de residencia según edad, 2017
Fuente: Encuesta Movilidad, solidaridad familiar y ciudadanía en las Regiones Metropolitanas, 2017

Edad	Total			%		
	SI	NO	TOTAL	SI	NO	TOTAL
<35 años	12	3	15	80,0	20,0	100,0
35-54 años	147	50	197	74,6	25,4	100,0
55-64 años	136	20	156	82,2	12,8	100,0
65-74 años	135	18	153	88,2	11,8	100,0
75 y más años	74	5	79	93,7	6,3	100,0
Total	504	96	600	84,0	16,0	100,0

Tabla 2. Nivel de satisfacción por la urbanización donde se reside, 2017
Fuente: Encuesta Movilidad, solidaridad familiar y ciudadanía en las Regiones Metropolitanas, 2017

Edad	Satisfacción manifestada (%)						Total
	Muy insatisfecho	Insatisfecho	Bastante satisfecho	Satisfecho	Muy satisfecho	NS/NC	
<35 años	0,0	0,0	6,7	66,7	26,7	0,0	100,0
35-54 años	2,5	4,6	16,2	36,5	40,1	0,0	100,0
55-64 años	1,9	2,6	12,8	37,2	44,9	0,6	100,0
65-74 años	2,0	2,0	11,8	36,6	47,7	0,0	100,0
75 y más años	1,3	1,3	15,2	27,8	54,4	0,0	100,0
Total	2,0	2,8	13,8	36,3	44,8	0,2	100,0

Tabla 3. Nivel de satisfacción por la vivienda donde se reside. 2017
Fuente: Encuesta Movilidad, solidaridad familiar y ciudadanía en las Regiones Metropolitanas, 2017

Edad	Satisfacción manifestada (%)				Total
	Muy insatisfecho/insatisfecho	Bastante satisfecho	Satisfecho	Muy satisfecho	
<35 años	0,0	0,0	40,0	60,0	100,0
35-54 años	1,0	7,6	28,9	62,4	100,0
55-64 años	1,3	5,1	26,9	66,7	100,0
65-74 años	0,0	4,6	24,8	70,6	100,0
75 y más años	0,0	1,3	21,5	77,2	100,0
Total	0,7	5,2	26,7	67,5	100,0

Las estrategias de movilidad de los mayores muestran el arraigo y la proximidad a los familiares: el 14% de las personas que se incorporaron entre 2005 y 2017 a los hogares ya creados se desplazaron para buscar cuidados (7%) o para prestar ayuda (7%). Esta práctica se concentró en hogares de mayores de 55 años. El 10% de los encuestados afirman que en este período se ha trasladado algún familiar o conocido a la urbanización o municipio (tabl. 4); el porcentaje se eleva hasta el 17% en los mayores de 54 años, mostrando la

estrategia de hijos/as que se desplazan a vivir con sus padres (8%) y de padres/madres o suegros/as que realizan migraciones de aproximación para buscar cuidados (6%). Estas relocalizaciones muestran la solidaridad intergeneracional principalmente entre familiares, a partir de la proximidad de sus viviendas, de acuerdo con el concepto de *entourage* (Bonvalet & Lelièvre, 2012).

Tabla 4. Relación con conocidos/familiares que se han trasladado a vivir cerca entre 2005 y 2017
Fuente: Encuesta *Movilidad, solidaridad familiar y ciudadanía en las Regiones Metropolitanas*, 2017

Persona que se despaza	Total	<55 años	≥ 55 años	Total	<55 años	≥ 55 años
Padre o madre	4	1	3	0,7	0,3	1,4
Hermano/a	17	7	10	2,8	1,8	4,7
Hijos/as	18	1	17	3,0	0,3	8,0
Suegro/a	1	0	1	0,2	0,0	0,5
Otro familiar	3	3	0	0,5	0,8	0,0
Amigos/as	15	9	6	2,5	2,3	2,8
Total entourage	58	21	37	9,7	5,4	17,5
Sin movimientos	542	367	175	90,3	94,6	82,5
Total	600	388	212	100,0	100,0	100,0

CONCLUSIONES

A pesar del papel disuasorio de la recesión económica en el proceso de dispersión residencial patente en el descenso de la movilidad, los movimientos residenciales de las personas de edad en el *sprawl* en la RMB entre 2002 y 2017 difieren de las pautas habituales y presentan unas tasas de inmigración muy elevadas, que aumentan con la edad y notan el impacto de la crisis de forma más moderada. Los niveles de movilidad de los mayores mantienen valores similares durante los periodos observados (pre-crisis; crisis; post-crisis) a diferencia de los adultos.

Frente a las hipótesis que avalan que el envejecimiento sería una de las razones para abandonar su residencia en el disperso los resultados ponen de manifiesto que las personas que migraron hacia estas áreas en su etapa adulta-joven no muestra intención de volver cuando envejecen. Los equipamientos otrora generados para una población joven y en crecimiento han debido redimensionarse para una población que envejece. Los bajos índices de movilidad de la población española, relacionados con una mayor presencia del régimen de propiedad de la vivienda y con el papel jugado por el arraigo al barrio y al vecindario, se reproducen también entre las personas que se han trasladado a vivir al disperso. Éstos se muestran decididos a envejecer en su domicilio. En el caso del *sprawl* esta circunstancia cabe relacionarla con el elevado nivel de satisfacción residencial (urbanización y vivienda).

Se evidencian rasgos de “mediterraneidad” en el *sprawl* español a diferencia del modelo anglosajón: baja movilidad y estrategias basadas en el acercamiento de familiares que se incorporan al mismo domicilio o se aproximan para residir en viviendas cercanas, persiguiendo una cercanía que facilitaría que puedan prestar/recibir ayuda en caso de necesidad. Estos reajustes residenciales refuerzan el peso de las propias familias en la prestación de cuidados a personas de edad o de ayuda intergeneracional propio de sociedades como la española. Las trayectorias residenciales han transformado los territorios y espacios del *sprawl* residencial.

REFERENCIAS

- Bonvalet C., Lelièvre E. (dir.), 2012, *De la famille à l'entourage. L'enquête biographies et entourage*, Paris, Ined.
- Champion A., 2001, “Urbanization, Suburbanization, Counterurbanization and Reurbanization”, en R. Paddison (ed.), *Handbook of Urban Studies*, London, SAGE, p. 143-161.
- Clark W., 2013, “Life Course Events and Residential Change: Unpacking Age Effects on the Probability of Moving”, *Journal of Population Research*, 30(4), p. 319-334.
- Evandrou M., Falkingham J., Green M., 2010, “Migration in Later Life: Evidence from the British Household Panel Study”, *Population Trends*, n. 141, p. 74-91.
- García-Coll A., López-Villanueva C., 2018, “The Impact of Economic Crisis in Areas of Sprawl in Spanish Cities”, *Urban Science*, 2(4), p. 113.

Indovina F., 2007, *La ciudad de baja densidad. Lógicas, gestión y contención*, Barcelona, Diputación de Barcelona.

Pujadas I., Bayona J., Rubiales M., 2016, "Movilidad residencial en edades avanzadas en España. Una perspectiva metropolitana", *Finisterra*, n. 102, p. 121-142.

Salvati L., 2018, "Urban Dispersion and Economic Crisis: Empirical Evidence from a Mediterranean Region", *Journal of Environmental Planning and Management*, 62(7), p. 1205-1226.

Tyrrell N., Kraftl P., 2015, "Lifecycle and Internal Migration", en D. Smith, N. Finney y N. Waldorf (eds), *Internal Migration. Geographical Perspectives and Processes*, London, Routledge, p. 16-29.

Wilson T., 2010, "Model Migration Schedules Incorporating Student Migration Peaks", *Demographic Research*, 23(8), p. 191-222.

LAS AUTORAS

Cristina López-Villanueva

Univeristat de Barcelona
Departament de Sociologia
clopez@ub.edu

Arlinda García-Coll

Universitat de Barcelona
Departament de Geografia
arlindagarcia@ub.edu