



HAL
open science

Un crochet en bois de cervidé de l'âge du Bronze ancien en vallée d'Aspe (Pyrénées-Atlantiques)

Patrice Dumontier, Jean-Marc Pétilion

► To cite this version:

Patrice Dumontier, Jean-Marc Pétilion. Un crochet en bois de cervidé de l'âge du Bronze ancien en vallée d'Aspe (Pyrénées-Atlantiques). *Archéologie des Pyrénées Occidentales et des Landes*, 2020, 32, pp.37-39. hal-03102515v2

HAL Id: hal-03102515

<https://hal.science/hal-03102515v2>

Submitted on 3 Dec 2021

HAL is a multi-disciplinary open access archive for the deposit and dissemination of scientific research documents, whether they are published or not. The documents may come from teaching and research institutions in France or abroad, or from public or private research centers.

L'archive ouverte pluridisciplinaire **HAL**, est destinée au dépôt et à la diffusion de documents scientifiques de niveau recherche, publiés ou non, émanant des établissements d'enseignement et de recherche français ou étrangers, des laboratoires publics ou privés.

Un crochet en bois de cervidé de l'âge du Bronze ancien en vallée d'Aspe (Pyrénées-Atlantiques)

Patrice DUMONTIER, Jean-Marc PÉTILLON *

Résumé : Un crochet en bois de cervidé provenant des fouilles anciennes d'Alain Foache en vallée d'Aspe est présenté. Son appartenance probable au niveau sépulchral du Bronze ancien de la grotte d'Apons est discutée.

Mots-clés : Crochet en bois de cervidé, grotte d'Apons, vallée d'Aspe, sépulture du Bronze ancien.

Abstract: An antler hook from the ancient excavations of A. Foache in Aspe valley is presented. Its probable belonging to the Ancient Bronze sepulchral level of the Apons cave is discussed.

Keywords: Antler hook, Apons cave, Aspe valley, Ancient Bronze burials.

Resumen: Se presenta un gancho de cuerno de las antiguas excavaciones de A. Foache en el valle de Aspe. Se discute su probable pertenencia al nivel sepulchral del Bronce Antiguo de la cueva de Apons.

Palabras clave: Gancho de cuerno, Cueva de Apons, Valle de Aspe, entierros de bronce antiguo.

Dans les années 1970, la grotte d'Apons, à Sarrance, en vallée d'Aspe (Fig. 1), a fait l'objet d'un début de fouille réalisé sur une petite surface par Alain Foache, vétérinaire à Oloron-Sainte-Marie. A. Foache devait décéder en janvier 1984 avant d'avoir pu poursuivre et exploiter les résultats de ses travaux.

Lors des fouilles réalisées de 1994 à 1998 par l'un d'entre nous (P. D.), madame Foache a bien voulu nous remettre le mobilier trouvé par son époux, pour étude et publication. Toutefois aucun document écrit ou photographique correspondant aux travaux d'A. Foache n'a pu être retrouvé. Ce mobilier se présentait dans des boîtes de chaussures. Si la grande majorité des documents provenait effectivement de la grotte d'Apons, comme ont pu le démontrer les remontages effectués avec le mobilier céramique que nous avons nous-même mis au jour, une des boîtes contenait exclusivement des morceaux de brèche osseuse et un crochet en bois de cervidé isolé.

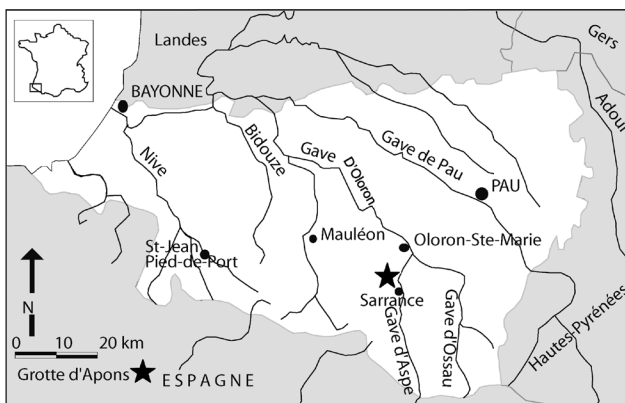


Fig. 1 : Localisation de la vallée d'Aspe et de la grotte d'Apons à Sarrance, Pyrénées-Atlantiques

Or, au terme des fouilles en 1998, nous n'avions mis au jour aucun niveau de brèche osseuse ni occupation du Paléolithique supérieur¹, alors que dans un premier temps nous supposions être devant un crochet de cette période. La question de la provenance de ce crochet restait donc sans réponse et ce document n'a pas été intégré dans la monographie publiée en 2016 (Dumontier et al., 2016). Nous avons par ailleurs appris qu'A. Foache avait également effectué un sondage dans une autre cavité de la vallée d'Aspe, cavité sans nom et non localisée, et supposions que ce crochet pouvait en provenir.

Ce n'est que récemment que l'un d'entre nous (J.-M. P.) a pu étudier ce crochet et faire réaliser une datation radiocarbone. Le résultat place ce document au Bronze ancien, ce qui nous a amené à reconsidérer sa provenance possible.

Description et datation

L'objet (Fig. 2) mesure 33,5 mm de long pour une largeur maximale de 8,5 mm (au niveau de la fracture proximale) et une épaisseur maximale de 12 mm (au niveau du crochet). Il présente une section approximativement plano-convexe au niveau proximal et ovale au niveau distal. Un crochet long de 5,5 mm, et faisant saillie de 8 mm au-dessus du fût, a été aménagé sur sa face supérieure.

L'objet a été façonné sur un tronçon de bois de cervidé, vraisemblablement un époïs (le tissu spongieux est visible au cœur de la pièce, sous le crochet). Mais les traces de sa fabrication – et donc les techniques de fabrication elles-mêmes – ne peuvent plus être identifiées en raison de l'état de sa surface. Celle-ci montre en effet un poli très marqué, présent sur la totalité de la pièce à l'exception du creux situé sous le crochet, et particulièrement développé sur le crochet lui-même. À ce poli se

* P.D., patrice.dumontier@orange.fr, GAPO - J.-M.P., petillon@univ-tlse2.fr, CNRS laboratoire TRACES (UMR 5608, Toulouse).



Fig. 2 : fouilles Foache en vallée d'Aspe, fragment d'objet crochu en bois de cervidé. Cadre gris : portion échantillonnée pour datation.

superposent diverses traces liées à l'histoire post-dépositionnelle de l'objet et dues pour la plupart à la circulation de l'eau : nombreuses petites cupules, desquamation, légères touches de concrétion, mouchetures noires.

La pièce montre également plusieurs endommagements. Un petit arrachement de matière (9,4 mm), situé sur la face supérieure au-delà du crochet, présente des bords polis et s'est donc produit avant que la formation

de ce poli soit achevée, soit vraisemblablement pendant l'utilisation de l'objet. En revanche, la fracture proximale et l'esquillement de l'extrémité distale ne présentent pas de poli et se sont, d'après leur morphologie, produits sur une matière ayant perdu son élasticité ; ils sont donc vraisemblablement d'origine post-dépositionnelle.

La fonction de cet objet demeure indéterminée mais pourrait peut-être être précisée par une étude des micro-traces d'usure, qui reste à faire. Sur le plan typologique, nous ne connaissons aucun équivalent exact de cette pièce : l'analogie de forme avec les crochets de propulseur paléolithiques en bois de renne, ou avec les éléments néolithiques en bois de cervidé interprétés comme des crochets de ceinture (Ramseyer, 2000, p. 140 et fig. 5, 6) reste partielle et insatisfaisante.

En vue de sa datation, nous avons sectionné l'objet avec une scie de modélisme 9 mm au-delà de la fracture proximale (Fig. 2). Le fragment obtenu, pesant 410 mg, a été envoyé au CDRC de Lyon pour préparation, puis au LMC14 à Saclay pour datation par AMS avec ultrafiltration du collagène. La mesure obtenue est :
 Lyon-15852 (SacA-55569) : 3505 ± 30 BP
 Activité ¹⁴C par rapport au standard international : 64,63 % ± 0,25
 Rendement en collagène : 48,8 mg/g
 Date calibrée (logiciel OxCal 4.3, courbe IntCal13, 2 sigma) : 1912-1746 cal BC

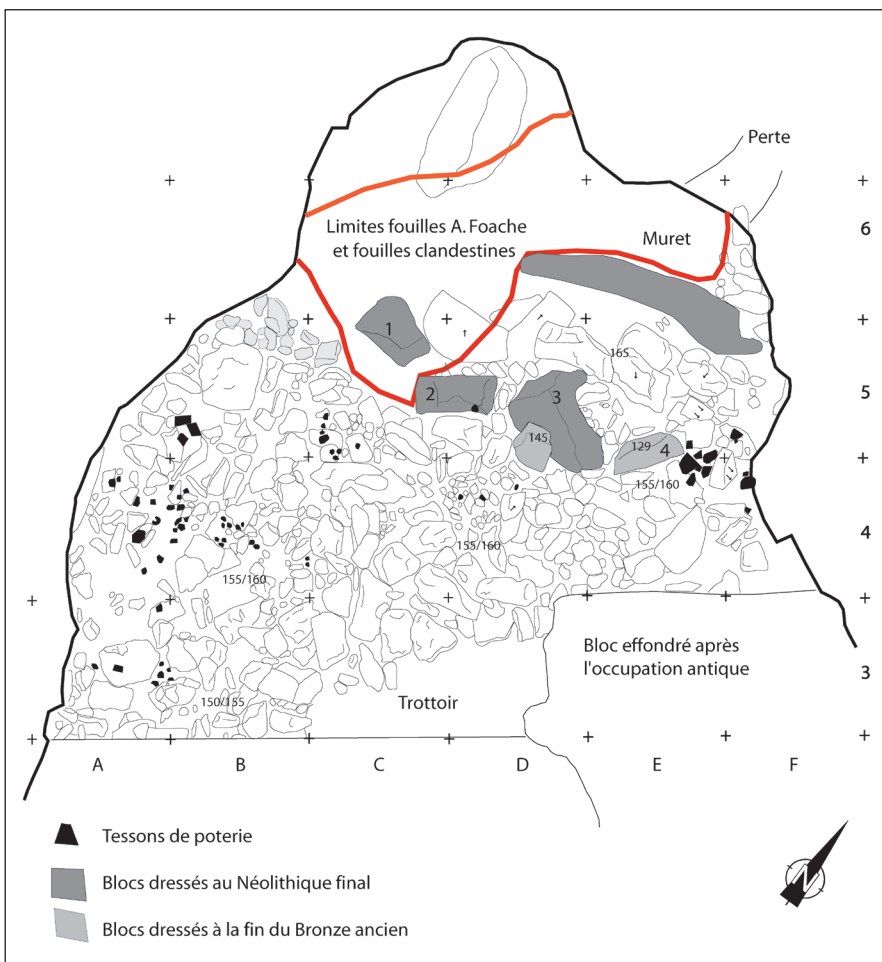


Fig. 3 : grotte d'Apons, le niveau sépulcral du Bronze ancien avec la localisation des fouilles Foache, C2n4.

Provenance probable

Au début de nos travaux, l'emplacement de la fouille d'A. Foache était bien visible, même si les coupes avaient été dégradées par de petits grattages postérieurs. Son intervention était localisée au fond de la grotte et recouvrait environ 3 m² sur une profondeur moyenne de 40 cm (Fig. 3).

Lors de nos fouilles, dans les carrés C6 et moitié ouest de D6, la couche 2 niveau 4, qui contenait les aménagements sépulcraux et vestiges du Bronze ancien, était imprégnée de tuf. Le crochet, malgré son nettoyage ancien, était encore recouvert de tuf par endroits.

La datation obtenue pour ce crochet s'insère bien à la suite des deux dates réalisées pour le niveau sépulcral du Bronze ancien d'Apons : Ly-1131 (Oxa-9465) : 3425 ± 40 BP soit entre 1875-1625 cal BC (datation réalisée sur os humain) et Ly-452 (Oxa) : 3360 ± 55 BP soit entre 1748-1523 cal BC (datation réalisée sur un reste de «caramel» contenu dans une céramique).

Il est donc tout à fait probable que ce document appartienne aux vestiges déposés dans la zone sépulcrale d'Apons au cours du Bronze ancien. Certes, en l'absence d'informations plus précises d'A. Foache, sa présence dans un carton à côté de morceaux de brèche osseuse qui, eux, ne peuvent en aucun cas provenir d'Apons, laisse subsister un doute qui ne pourra pas être levé. Mais dans les deux cas, ce document, qui est exceptionnel dans la région, provient de la vallée d'Aspe (Apons ou grotte inconnue).

Remerciements

Nous remercions madame Foache d'avoir bien voulu nous remettre le mobilier trouvé par son époux, pour étude et publication. Merci également à Pierre Cattelain, Yolaine Maigrot, Benjamin Marquebielle et Noëlle Provenzano pour leur avis sur cet objet (interprétations et éventuelles erreurs restent bien sûr de notre fait). La datation de l'objet a été effectuée via le programme Artemis grâce à un financement du laboratoire Traces (UMR 5608) et le travail d'étude et de publication a été réalisé dans le cadre du PCR «Préhistoire ancienne de la vallée d'Os-sau».

Note

1. La grotte d'Apons contenait trois niveaux du Mésolithique, quatre niveaux néolithiques, un niveau sépulcral de la fin du Bronze ancien et une occupation de la fin du 2^e âge du Fer.

Bibliographie

- DUMONTIER P., COURTAUD P., FERRIER C., ARMAND D., BUI THI MAÏ, CONVERTINI F., VALDEYRON N., 2016, *La grotte d'Apons à Sarrance (Pyrénées-Atlantiques) : des derniers chasseurs-cueilleurs aux premières sociétés agro-pastorales en vallée d'Aspe (8^e au 2^e millénaire avant notre ère)*, Cabrerets, Préhistoire du Sud-Ouest (supplément 14), 138 p.
- RAMSEYER D., 2000, Les armes de chasse néolithiques dans les stations lacustres et palustres suisses, in : *La chasse dans la Préhistoire / Hunting in Prehistory*, Bruxelles, Liège et Treignes, SRBAP, ERAUL, CEDARC, p. 130-142.