



HAL
open science

Géologie et architecture à Délos : l'usage de la pierre dans les monuments de ce site majeur de la Grèce antique

Jean-Charles Moretti

► **To cite this version:**

Jean-Charles Moretti. Géologie et architecture à Délos : l'usage de la pierre dans les monuments de ce site majeur de la Grèce antique. *La Lettre - MSH-LSE*, 2020, 4, pp.4-5. hal-03080420

HAL Id: hal-03080420

<https://hal.science/hal-03080420>

Submitted on 16 Mar 2023

HAL is a multi-disciplinary open access archive for the deposit and dissemination of scientific research documents, whether they are published or not. The documents may come from teaching and research institutions in France or abroad, or from public or private research centers.

L'archive ouverte pluridisciplinaire **HAL**, est destinée au dépôt et à la diffusion de documents scientifiques de niveau recherche, publiés ou non, émanant des établissements d'enseignement et de recherche français ou étrangers, des laboratoires publics ou privés.

La Lettre

4 | Décembre 2020

Édito

Nous avons le plaisir de vous adresser notre lettre d'information semestrielle qui prend place à nouveau dans un contexte extrêmement perturbé du fait de la pandémie de la Covid-19 et de la crise sanitaire mondiale qui nous affecte toutes et tous depuis le printemps. Nous espérons donc malgré tout vous trouver, ainsi que vos proches, en bonne forme en cette fin d'année 2020, même si nos activités pédagogiques et de recherche sont bien sûr fortement impactées par cette situation.

La lettre nous permet de mettre un coup de projecteur sur plusieurs événements scientifiques qui ont fait l'actualité de ce dernier semestre. Une recherche interdisciplinaire, sous l'égide du collège académique droit-économie-gestion, a donné lieu à un colloque virtuel intitulé « Des systèmes d'information aux blockchains », questionnant les effets pluriels de ces grandes bases de données partagées. Alors que sont présentés les principaux axes de travail du Groupe de recherche appliquée pluridisciplinaire sur l'hôpital, les organisations sanitaires, sociales et leurs réseaux (GRAPHOS), ainsi que les appels à projets ANR Covid-19, on met en avant un séminaire pluridisciplinaire, proposé par les laboratoires S2HEP, ECP et ICAR portant sur la vaccination et ses « récits », entre thématiques scientifiques, débats et controverses dans l'espace public.

Le dossier Recherche est consacré aux sciences de l'archéologie, à travers les fouilles réalisées sur le site de Délos en Grèce, avec le projet du laboratoire IRAA, autour de « Géologie et architecture ». L'occasion nous est également donné de présenter les activités de la SATT Pulsalys, acteur incontournable de la valorisation de la recherche sur notre site, ou encore de continuer à découvrir les divers métiers de la recherche et de leur accompagnement, avec cette fois-ci le travail sur les ressources documentaires et spécialisées. Les activités internes de la MSH sont également soulignées grâce au projet DATADRONE mené en partenariat avec la MSH de Clermont-Ferrand, ainsi qu'autour de l'enquête sur les revues scientifiques SHS du site Lyon St-Étienne qui marque une étape importante dans le développement et la consolidation d'un pôle de soutien éditorial aux revues électroniques. Et plein d'autres choses encore que l'on vous laisse découvrir au fil de ces quelques pages.

En vous souhaitant une très bonne lecture de cette lettre d'information, toute l'équipe de la MSH, restant attentive à vos besoins, demandes et suggestions, vous souhaite une très bonne fin d'année 2020... en espérant des jours meilleurs en 2021 !

Gilles Pollet, Directeur

Sommaire

Actualités	2
Programmes, Formation, Audiovisuel	
Recherche	3
Réseaux de santé : systèmes d'interdépendance et stratégies	
Métier Documentation et sources spécialisées	
Dossier	4
Géologie et architecture à Délos : l'usage de la pierre dans les monuments de ce site majeur de la Grèce antique	
Activités de l'USR	6
DATADRONE : plateforme de données aériennes	
Enquête sur les revues scientifiques du site Lyon St-Étienne	
Événements	7
Des systèmes d'information aux <i>blockchains</i>	
Circulation des savoirs et récits de sciences : la vaccination	
Partenaires	8
PULSALYS : valoriser la recherche	
Ouvrages	8

PROGRAMMES

Crise sanitaire : la mobilisation des SHS

En lien avec la pandémie de 2020, l'Agence nationale de la recherche (ANR) a lancé deux appels à projets dédiés, « Flash » et « Recherche-Action Covid-19 », visant à mobiliser les communautés scientifiques.

Ces appels étaient proposés dans le cadre d'un dispositif accéléré, et ils étaient centrés autour de 5 priorités : études épidémiologiques ; physiopathogénie de la maladie ; prévention et contrôle de l'infection ; éthique et dynamiques sociales ; enjeux globaux de l'épidémie.

Grâce à ces fonds ANR, plusieurs projets lyonnais et stéphanois en sciences humaines et sociales ont vu le jour cette année pour contribuer à l'effort de recherche en lien avec la crise sanitaire :

- DISTANCING : Distanciation sociale et évolution des préférences sociales en période de crise sanitaire aigüe (coord. Marie Claire Villeval, GATE) ;
- COFUNERAIRE : Co-construire une réponse funéraire en contexte de la pandémie du Covid-19 (coord. Gaëlle Clavandier, CMW) ;
- COVIDCO : Confinement et conflits pendant la pandémie du Covid-19 (coord. par Mathieu Couttenier, GATE) ;
- VELOTACTIQUE : De l'urbanisme tactique cyclable au changement durable : une comparaison internationale des politiques publiques et des pratiques en contexte de pandémie ;
- ECHO : Perceptions et impact de l'épidémie liée à la Covid-19 dans les centres d'Hébergements pour les personnes en situation d'exclusion (coord. Simon Ducarroz, HESPER).

Certains laboratoires associés ont également lancé des initiatives diverses depuis le début de la crise sanitaire : études et enquêtes spécifiques, synthèses bibliographiques, blogs de réflexion et témoignages de chercheurs et doctorants.

Réseau : trois projets inter-MSH

Le Réseau national des MSH soutient des projets émergents ou visant un changement d'échelle d'action, pluridisciplinaires, innovants d'un point de vue thématique et méthodologique, et s'appuyant sur les dispositifs scientifiques et les plates-formes des MSH.

Parmi les 19 programmes sélectionnés dans le cadre de son appel à projets 2020, le RnMSH en a retenu deux portés par la MSH Lyon St-Étienne et un dont celle-ci est partenaire :

- METELEC : Les métropoles à l'épreuve des élections : logiques de(dé)-polisation et de (dé)-mobilisation (coord. Stéphane Cadiou, TRIANGLE), en lien avec la MSH Bretagne ;
- SENTICLIMAT : Les sentinelles du climat, développement, numérisation et valorisation d'un réseau d'observation participatif sur les relations entre les citoyens, leurs modes de vie et leur santé (coord. Géraldine Molina, ESO), avec la MSH Angé-Guépin ;
- LONGI, une approche biographique des gilets jaunes (coord. Emmanuelle Reungoat, CEPEL), porté par la MSH Sud.

FORMATION



Publications : éthique et droit

Le mouvement de la science ouverte encourage la transparence, l'ouverture et le partage de connaissances et transforme les pratiques du chercheur. Plus que jamais, les enjeux éthiques et juridiques sont au cœur des questionnements de l'activité de recherche.

La MSH Lyon St-Étienne et l'Urfist de Lyon ont lancé en 2019-2020 un premier cycle de conférences-ateliers intitulé « Publications et données (en) SHS sous l'angle de l'éthique et du droit ».

Quatre séances ont abordé enjeux juridiques et pratiques éthiques sous un prisme différent : extraction et traitement des données issues du web ; réseaux sociaux numériques (type Researchgate) ; données de la recherche en SHS ; collecte, traitement et diffusion de données issues d'entretiens.

AUDIOVISUEL



Récits de télé-confinement

Dans le cadre de la crise sanitaire liée au Covid-19, la MSH Lyon St-Étienne a pris des nouvelles des acteurs de la recherche en sciences humaines et sociales, qui poursuivaient leurs travaux à distance pendant ces mois de confinement et de télétravail généralisé.

Le pôle Image animée audio (PI2A) a réalisé une série d'entretiens avec chercheurs, personnels d'accompagnement et doctorants qui ont adapté leur quotidien de travail, innové dans leurs méthodologies et activités, ou encore lancé de nouvelles études sur l'impact de cette épidémie en termes sociaux, économiques, etc.

Vidéos sur : 25images.msh-lse.fr

Réseaux de santé : systèmes d'interdépendance et stratégies

Le Groupe de recherche appliquée pluridisciplinaire sur l'hôpital, les organisations sanitaires, sociales et leurs réseaux (GRAPHOS) consacre une partie de ses travaux à l'étude des réseaux de santé.

Le laboratoire lyonnais GRAPHOS (EA 4588) mène des recherches en droit, sciences de gestion et sociologie, autour d'un objet unique : les organisations de santé, entendues dans leur sens le plus large, incluant donc le médico-social. La problématique de la coordination entre des acteurs de métiers, de statuts et de modes de financement différents dans l'univers réticulaire qui caractérise ce secteur est notamment abordée sous l'angle des réseaux.

Les réseaux sont appréhendés comme des marqueurs de systèmes d'interdépendance. L'objectif est de mettre à jour les structures relationnelles informelles dans la formulation et dans la mise en œuvre des arrangements contractuels passés entre acteurs individuels, établissements et les différentes formes de regroupement. L'enjeu est d'étudier la morphologie de ces systèmes, ainsi que les stratégies d'opportunités qui en résultent et les déterminent. Celles-ci sont marquées par la diversité des parties prenantes, dont les interrelations peuvent être analysées sous un angle juridique et/ou avec le concept intégrateur de concurrence.

La diversité des acteurs engagés pose des problèmes de responsabilité juridique : chaque acteur est-il responsable uniquement de sa propre action, ou existe-t-il une forme de responsabilité partagée, voire solidaire, lorsque leur intervention est coordonnée ? La question de la répartition des responsabilités est

essentielle dans un contexte d'acteurs multiples, souvent régis par des statuts juridiques différents. En parallèle de la responsabilité civile, la responsabilité pénale des acteurs peut également être engagée en cas de dommage subi. Enfin, cette diversité d'acteurs, structurée par des lignes hiérarchiques qui se recoupent partiellement voire se contredisent, pose des problèmes évidents de déontologie, engageant potentiellement une responsabilité disciplinaire.

Au sein des réseaux, émerge aussi la question de la nature des relations entre acteurs et entre dispositifs. Le GRAPHOS étudie ainsi les processus de concurrence et de coopération entre organisations de santé, acteurs collectifs, secteurs (sanitaire et médico-social par exemple), ainsi qu'entre établissements. Cette conception s'éloigne de la vision économique néo-classique, selon laquelle la concurrence non seulement est la condition d'obtention de l'optimum de Pareto, mais également fournit le cadre de la théorie de l'équilibre général. Elle s'éloigne aussi de la vision développée par les chercheurs de l'Économie sociale et solidaire, pour qui la concurrence déclenche des processus de « chalandisation ». Au contraire l'hypothèse posée est que les acteurs sont capables de construire des stratégies d'événement, d'appropriation, etc.

Cette approche des organisations de santé se traduit par des contrats de recherche nationaux (projet MULTICOOP, en collaboration avec l'IRDES et le Centre Max Weber), des collaborations internationales (étude sur l'autonomie et la protection de la personne vulnérable en croisant droit, éthique, management et médecine – avec l'Université de Québec), ainsi que des séries de séminaires, par exemple entre juristes spécialistes de droit des assurances et gestionnaires sur la déclaration des événements indésirables graves ou sur le secret professionnel.

Métier // Documentation et sources spécialisées

Zhang Yu est ingénieur d'études en ressources documentaires au sein de l'Institut d'Asie orientale.

Avec une formation universitaire en bibliothéconomie, information et communication et en intégration multimédia, Zhang Yu a intégré le CNRS en 2000 comme chargée des ressources documentaires au sein de l'Institut d'Asie orientale (IAO, UMR 5062). Elle y a une double mission : gestion de la collection documentaire chinoise, communication et valorisation.

En termes d'information scientifique et technique, Zhang Yu gère la collection des documents en langue chinoise et en langue occidentale sur la Chine et Taiwan : veille, commandes, catalogage, accueil des lecteurs et accompagnement des chercheurs dans leurs recherches documentaires. Publiées en chinois, français ou anglais, ces sources sont de types variés (monographies, périodiques, mémoires et thèses) et couvrent nombre de disciplines de sciences humaines et sociales : histoire, science politique, droit, économie, sociologie, etc. Zhang Yu participe actuellement au projet de réaménagement du futur espace Asie au sein de la Bibliothèque Diderot de Lyon, qui prévoit la mise en accès libre d'une partie des collections récentes.

Pour la visibilité des recherches de l'IAO, Zhang Yu assure la promotion des événements scientifiques et anime le site web, les réseaux sociaux et le carnet de recherche Hypothèses du laboratoire. Elle gère aussi le site du Réseau DocAsie, et participe notamment à l'édition du carnet de recherche « Asie orientale et coronavirus ».

Les activités de Zhang Yu au service des chercheurs ont beaucoup évolué ces dernières années, en lien avec les transformations du métier de bibliothécaire, le développement du numérique et la nouvelle pratique de lecture : gestion des collections numériques, gestion des projets web, numérisation des documents, partage d'informations sur les nouvelles ressources, pratiques et outils, etc.



Carnet de recherche « Asie orientale et coronavirus » (covidasia.hypotheses.org) : actualités sur le coronavirus en Asie et informations sur les aires et disciplines de recherche qui impactent les sociétés d'Extrême Orient.

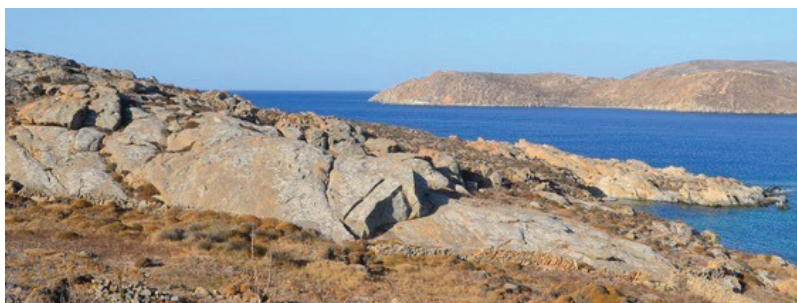
Géologie et architecture à Délos : l'usage de la pierre dans les monuments de ce site majeur de la Grèce antique

Délos est devenue, par la fouille systématique qui y est conduite depuis 1873, le plus vaste site archéologique de Grèce. Conduit par le laboratoire IRAA et financé par l'ANR, le projet « Géologie et architecture à Délos » étudie toutes les étapes de l'usage de la pierre dans les monuments de l'île, de son extraction en carrière à sa mise en œuvre.

Délos est la plus petite des îles de l'Égée à avoir été occupée dans l'Antiquité par une cité-État. Elle fut aussi un temps la plus densément peuplée et celle dont la richesse fut la plus importante, proportionnellement à sa dimension. Ce destin exceptionnel, elle le doit à des atouts naturels et à la croyance qu'Apollon et Artémis y étaient nés. Les divins jumeaux étaient honorés dans un riche sanctuaire, où certaines cités étrangères et certains rois offrirent des bâtiments à Apollon.

L'agglomération liée à ce sanctuaire ne cessa de croître à partir du VIII^e av. J.-C., profitant largement de l'activité qu'il générait. Son port de commerce, d'importance d'abord régionale, se développa lui aussi et, à partir du moment où, en 167 av. J.-C., Rome donna l'île à Athènes, il fut durant une quarantaine d'années une place centrale pour les échanges maritimes en Méditerranée. Sortie exsangue de la longue guerre qui opposa Rome à Mithridate, Délos ne fut plus que l'ombre d'elle-même à partir de la seconde moitié du I^{er} s. av. J.-C. et elle fut abandonnée après le VI^e s., une aubaine pour les archéologues de l'École française d'Athènes qui débutèrent son exploration systématique en 1873.

Par l'état de conservation de ses monuments et de son territoire, Délos offre des conditions très favorables pour comprendre comment une cité grecque a exploité ses ressources lithiques et les a complé-



Une carrière de granite dans la partie sud-ouest de Délos (photo : EFA, J.-Ch. Moretti).



Une carrière de marbre sur la côte est de Délos (photo : EFA, L. Fadin).

La caractérisation des marbres

Un protocole d'analyses non destructives a été défini pour retrouver l'origine des marbres dans le bâti délien. La dimension maximale des minéraux de calcite qui constituent le marbre (MGS : Maximum Grain Size) est mesurée en analysant des photographies du marbre prises à fort grossissement avec un microscope de terrain. La MGS d'un marbre peut fortement varier selon sa provenance, ce qui en fait donc un paramètre d'identification clé. Des analyses chimiques sont également effectuées sur place à l'aide d'un spectromètre de fluorescence X portatif. Cela permet de connaître la composition chimique du marbre au premier ordre, composition qui peut varier selon sa provenance.

Les analyses sont effectuées sur les éléments architecturaux de Délos et sur une lithothèque de référence établie à partir de prélèvements dans des carrières antiques de Grèce. C'est en comparant les résultats entre matériel archéologique et lithothèque à l'aide d'un outil statistique appelé analyse à composantes principales (ACP) que l'on détermine l'origine du marbre.

tées par des importations, et comment d'autres cités ou d'autres royaumes ont développé hors de leur territoire une politique édilitaire qui illustre les qualités de leurs matériaux et le savoir-faire de leurs artisans.

De l'extraction en carrière aux œuvres architecturales

Le programme « Géologie et architecture à Délos » a pour finalité d'étudier dans l'île toutes les étapes du traitement de la pierre, de son extraction en carrière à sa mise en œuvre architecturale et de porter un regard rétrospectif sur l'histoire des échanges entre l'archéologie et la géologie.

Il a débuté par la réalisation d'une carte géologique de l'île et de sa proche voisine Rhénée. Délos est principalement constituée de granites, mais on y trouve aussi des gneiss, quelques veines de marbres blancs et des pôros d'origine sédimentaire. Chaque roche a été caractérisée et les zones dans lesquelles elle a été exploitée identifiées. Toutes sont l'objet



Mesure avec un spectromètre de fluorescence X portable sur un chapiteau ionique (photo : EFA, J.-Ch. Moretti).



Un mur d'une maison antique combinant du granite local (chainage d'angle), du gneiss (matériau principal du parement en partie au moins importé) et du marbre importé (encadrement de la porte) (photo : EFA, J.-Ch. Moretti).

de relevés, de descriptions et d'analyses : une photogrammétrie aérienne sert de base à l'évaluation des volumes extraits et au repérage des traces d'outils.

Déterminer l'origine des roches

Les roches mises en œuvre dans les monuments antiques sont d'une plus grande diversité que celles qui ont été extraites dans l'île. Le granite ne semble pas avoir été l'objet d'importations. Le gneiss, qui a

Équipes de recherche

Le projet « Géologie et architecture à Délos » est coordonné par Jean-Charles Moretti, directeur de recherche (CNRS, IRAA). Il rassemble cinq équipes partenaires :

Centre Alexandre Koyré (UMR 8560 – École des hautes études en sciences sociales, CNRS, Muséum national d'histoire naturelle), responsable scientifique : Clémentine Gutron (CNRS) ;

École française d'Athènes, responsable scientifique : Lionel Fadin ;

Institut de recherche sur l'architecture antique (USR 3155 – CNRS, Univ. Lyon 2, MOM, Aix-Marseille Univ., Univ. Pau et Pays de l'Adour), responsable scientifique : Jean-Charles Moretti (CNRS) ;

Institut des sciences de la terre de Paris (UMR 7193 – Sorbonne Univ., CNRS), responsable scientifique : Laurent Jolivet (Sorbonne Univ.) ;

Institut de Minéralogie, de Physique des Matériaux et de Cosmochimie (UMR 7590 – Muséum national d'histoire naturelle, CNRS), responsable scientifique : Violaine Sautter (CNRS).

été le matériau le plus utilisé dans les maisons et les édifices commerciaux, a en revanche été massivement importé de Rhénée. Des pôros de formation sédimentaire ou volcanique ont aussi été importés. Les premiers pourraient provenir de Rhénée, de Mykonos ou de Tinos ; les seconds de Milo. Cela reste à vérifier, comme restent à préciser les provenances de la roche qui a fait l'objet des importations les plus diversifiées : le marbre. Des importations de Paros, de Naxos, de Tinos et d'Athènes sont assurées, mais l'origine de beaucoup de marbres demeure incertaine.

L'un des enjeux majeurs du programme est de mettre au point des protocoles d'analyses non destructrices pour la déterminer. À terme, il sera ainsi possible d'estimer pour chaque roche utilisée dans les constructions de Délos son origine, son volume mis en œuvre, les outils qui ont servi à l'extraire et à la tailler, ses usages, la durée durant laquelle elle été employée, voire l'identité de ceux qui l'ont choisie et les raisons de leur choix, techniques, esthétiques ou culturelles. Ces résultats seront exposés dans un volume de la collection de l'Exploration archéologique de Délos, dans un guide multilingue et dans une exposition au musée de Délos.

Publications scientifiques, valorisation

Délos : géologie et architecture, chronique des travaux réalisés en 2019, à paraître dans le *Bulletin de correspondance hellénique*.

A non-invasive investigation for quarry provenance of Delos archaeological marbles, article accepté par le journal *Archaeometry*.

Le marbre de Délos dans les bâtiments déliens, communication faite le 17 juin 2019 aux Rencontres interdisciplinaires et interprofessionnelles Géosciences - Archéologie à Strasbourg.

Délos : géologie et architecture, chronique des travaux réalisés en 2020, à paraître dans le *Bulletin de correspondance hellénique*.

DATADRONE : plateforme de données aériennes

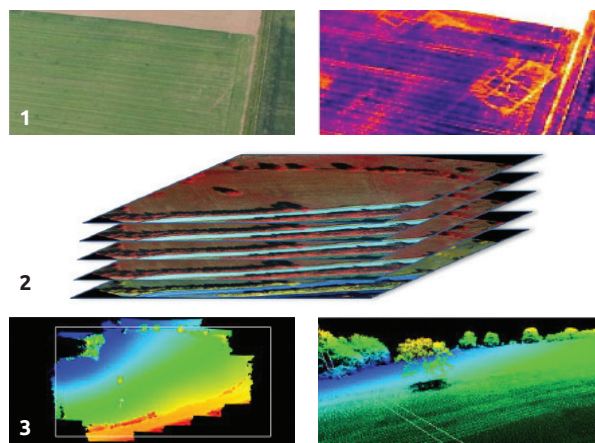
Les MSH de Clermont-Ferrand et Lyon St-Étienne se sont associées sur le projet DATADRONE pour déployer un dispositif expérimental et innovant de valorisation de données multi-capteurs sur drone.

Le projet DATADRONE a vu le jour dans le cadre de la plateforme INTELESPACE de la MSH Clermont-Ferrand qui s'est dotée en 2017 d'un drone équipé de plusieurs capteurs (LiDAR, multispectral et thermique), offrant de nouvelles possibilités aux chercheurs pour la récolte de données images d'intérêt scientifique. En lien avec cette acquisition drone, plusieurs programmes de recherche en archéologie, en agriculture et en géographie ont émergé, augmentant fortement les volumes d'images aériennes produites, et occasionnant un flot de nouvelles données, hétérogènes et dynamiques, que son système de stockage d'alors ne permettait plus d'absorber.

L'idée de DATADRONE est de concevoir une solution innovante de système de stockage de données drone (photos aériennes), de permettre de les archiver, de les protéger, de les rendre facilement accessibles et d'optimiser leur recherche sur la base de métadonnées. Soutenu par la DRRT Auvergne-Rhône-Alpes depuis 2019, le projet est porté par les MSH de Clermont-ferrand et Lyon St-Étienne.

La base de données contient un corpus massif de photographies aériennes obliques, acquises par avion, et verticales, acquises par le drone quadricoptère multi-capteurs. Pour exploiter ce corpus et en intégrer de nouveaux, l'équipe projet travaille sur la conception, le développement et le déploiement de la plateforme. Celle-ci sera associée à un portail web et des services d'intégration de corpus, de sauvegarde et d'accès aux données.

Ce modèle de base de données orientée images ne sera pas exclusivement au service des MSH et de leur communauté scientifique ; il a aussi pour objectif de déboucher sur des coopérations avec les milieux socio-économiques et institutionnels de la région concernées par la production d'images drone.



Types de données acquises avec le drone multi-capteurs : 1. caméra thermique, 2. caméra multi-spectrale, 3. LiDAR.

Enquête sur les revues scientifiques du site Lyon St-Étienne

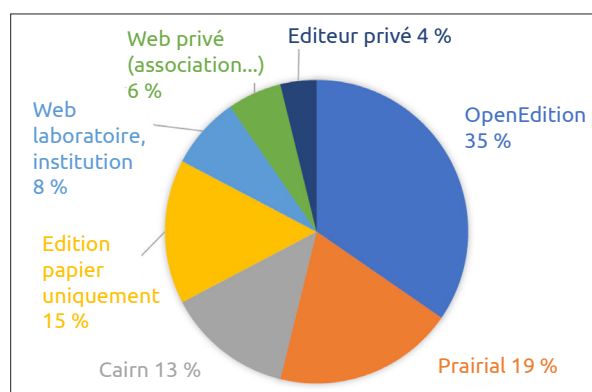
Le pôle éditorial développé par les Universités Lyon 2 et Lyon 3 et la MSH Lyon St-Étienne a mené une enquête sur les revues SHS : il a ainsi réalisé un état des lieux régional et formulé des recommandations pour un meilleur accompagnement.

Dans un contexte de transformation profonde des formes et des pratiques éditoriales, le soutien à l'édition en sciences humaines et sociales constitue une condition *sine qua non* de l'adaptabilité et de la vitalité des revues. C'est pourquoi les Universités Lyon 2 et Lyon 3 et la MSH Lyon St-Étienne se sont associées pour apporter un soutien aux revues du site Lyon St-Étienne.

Fin 2019, Jean-Luc de Ochandiano (Univ. Lyon 3), Alexandra Dugué (MSH Lyon St-Étienne) et Laëtitia Le Couédic (Univ. Lyon 2), avec l'aide d'Isabelle Bizos (stagiaire conservatrice à l'Enssib), ont réalisé une enquête approfondie sur le sujet. Celle-ci a donné lieu à un rapport et à des recommandations pour le développement de la qualité éditoriale des publications et une généralisation de l'accès ouvert.

Cette consultation a permis d'identifier 55 revues, qui impliquent 24 laboratoires associés à la MSH. Parmi elles, 67 % ont fait le choix de l'accès ouvert/freemium et 73 % sont éditées par des acteurs publics (laboratoires, établissements). Cet état des lieux a mis en évidence un paysage éditorial complexe et diversifié, une place croissante du recours aux plateformes de diffusion (65 %), ou l'existence de revues encore exclusivement en version papier (15 %), ainsi qu'un manque de moyens humains qualifiés pour les travaux de secrétariat d'édition et de rédaction. Un séminaire était proposé le 12 octobre 2020 à destination des équipes des revues et des acteurs de la chaîne éditoriale, pour restituer l'enquête et présenter le pôle en développement.

Le pôle éditorial de soutien aux revues SHS du site lyonnais propose des actions et services d'accompagnement : secrétariat d'édition,



Modes d'accès aux derniers numéros des 53 revues : plateformes de diffusion (OpenEdition, Prairial, Cairn), éditeurs privés et sites web.

accès aux plateformes nationales, aide à la mise en ligne et à la prise en main de Métopes et Lodel, information et sensibilisation, formation et documentation (plateforme PrairialDoc), conservation, aspects juridiques, etc. Ce pôle s'inscrit aussi dans un écosystème national : participation aux réseaux métiers (Médecin, Repères) et partenariat avec les acteurs nationaux de l'édition (OpenEdition, Métopes, Persée) et les éditeurs publics régionaux (ENS éditions, UGA édition).

Des systèmes d'information aux *blockchains*

Les laboratoires COACTIS et EDPL ont proposé les 10 et 17 juillet 2020 un colloque virtuel intitulé « Des systèmes d'information aux *blockchains* : essai de convergences en sciences juridiques et fiscalités, économiques et de gestion ».

Une *blockchain* est un registre, une grande base de données partagée simultanément avec tous ses utilisateurs, également détenteurs de ce registre, et qui ont la capacité d'y inscrire des données, selon des règles spécifiques fixées par un protocole informatique sécurisé grâce à la cryptographie. Sous l'égide du collège académique droit-économie-gestion, le colloque interdisciplinaire « Des systèmes d'information aux *blockchains* » était organisé, par Wilfrid Azan (COACTIS) et Georges Cavalier (EDPL).

Ce colloque a analysé l'impact des technologies en forte croissance en termes de transformations et les modifications disciplinaires qui en résultent. En effet, les systèmes d'information possèdent un fort potentiel disruptif (Saurel, Bismuth, 2020), en tant que fait social total, notamment en matière financière. La *blockchain* pourrait-elle s'analyser en un véritable « système », multilatéral mais non centralisé ? (Causse, 2020). D'un point de vue méthodologique, les travaux sont allés au-delà d'une simple pluridisciplinarité, chacun essayant d'adopter le regard de l'autre (Quiquerez, 2020). Il fallait aussi bien circonscrire l'objet de l'étude, ce qui a été proposé à travers un cas pratique dans l'industrie du logiciel (Ramirez, 2020). Forts de ces

interventions, le cœur de la première journée a montré que les applications technologiques de la *blockchain* convergent autour de principes. Des principes d'information permettent de revisiter le contrat en lui adjoignant les propriétés des *smart contracts*, le rôle de l'agence (Godé, Bajolle, 2020) et en incitant à compléter la théorie économique d'essence contractualiste (Baron *et al.*, 2020). L'impact sociétal à travers la notion de commun a aussi permis une réflexion fondamentale (Malafosse, 2020).

Une catégorisation des parties prenantes autour de la *blockchain* (Straub, Tenno de Farias Lira, 2020) traduit cette quête de convergence qui s'est ensuite focalisée sur son application dans la transformation de l'entreprise (Lebraty, Lobre, 2020). La gestion de certaines activités d'entreprises d'avocats, actives dans le domaine du rapprochement d'entreprises participe de ce constant (Dori, Molino, Afes, 2020). Le design de la fiscalité de la *blockchain* (Cavalier, Gregg, 2020) fut abordé. Des interrogations philosophiques (Ebaid, 2020) et des perspectives chinoises (Li, 2020) ont conforté des premières conclusions de convergence, dans les méthodes de recherche, la qualification de la *blockchain*, les économies informationnelles et organisationnelles, tout en soulignant l'incomplétude des règles d'appréhension de la valeur. Cela conduit à la création de nouveaux modèles d'organisation adaptés à de nouvelles matérialités (Thomas, Cooreen, 2016 ; Moille, 2020), à une redéfinition de la valeur travail, du droit souple ou non (Abraham, 2020), qui s'inscrivent dans le concept général de « nouvelles méthodes de travail » (NWW ; Azan *et al.*, 2020) et de nouveaux cyberiques (Purpura, 2020).

Prochainement

Plurivocalité et polyphonies : une voie vers la modernité ?

28-29 janv 2021, à St-Étienne (Univ. Jean Monnet)
Colloque international proposé par le laboratoire IHRIM.

Bases de données citoyennes en matière de biodiversité : promesses et réalités

29 janv 2021, en distanciel
Colloque organisé par le CMW (projet SOFT) en partenariat avec la MSH et la Ligue pour la Protection des Oiseaux.

Attribuer les logements sociaux : pouvoir intercommunal et politiques de peuplement

18-19 mars 2021, à St-Étienne (Univ. Jean Monnet)
Colloque organisé par les laboratoires TRIANGLE (Lyon), CED (Bordeaux), LATTIS (Paris) et PACTE (Grenoble).

La face cachée de l'innovation

25-26 mars 2021, à Lyon (Univ. Lyon 3)
Colloque organisé par le laboratoire MAGELLAN et l'Association internationale de management stratégique (AIMS).

La caricature en Asie de l'Est

3-5 mai 2021, à Lyon (MSH)
Colloque international organisé par l'IAO et le LARHRA.

Circulation des savoirs et récits de sciences : la vaccination

Séminaire proposé par les laboratoires S2HEP, ECP et ICAR dans le cadre du projet CEHVAC (Controverses, Enseignements et Histoire de la VACCINATION).

L'hésitation vaccinale est considérée en France comme un problème de santé publique. De nombreux travaux en sociologie et en anthropologie ont déjà été réalisés sur ce phénomène – remis en lumière avec la crise sanitaire de 2020. Toutefois, les savoirs circulant concernant la vaccination, ne sont ni exclusivement scientifiques, ni même réellement stabilisés. Ce séminaire propose d'appréhender l'hésitation vaccinale sous l'angle des Questions Socialement Vives (QSV) et des controverses qu'elle soulève.

L'objectif est d'analyser les récits produits dans différents contextes et par différents acteurs à propos des vaccins : manuels scolaires, communication d'institutions, ressources pour l'enseignement, commentaires d'internautes, etc. Le croisement de plusieurs disciplines – histoire des sciences, sociologie, langage, information-communication – permet de discuter en quoi ces récits peuvent être des ressources pour une éducation à la citoyenneté scientifique critique et active. Chaque journée est structurée autour d'un éclairage particulier de la QSV par un conférencier invité et de la présentation d'une ressource pédagogique.

Le séminaire vise un public large issu de la communauté de chercheurs et d'acteurs de l'éducation. Le programme, interrompu par la crise sanitaire, sera revu en lien avec l'évolution des savoirs sur les vaccins et la dynamique des questions sociétales soulevées, et reprendra en février 2021.

Informations : le.ens-lyon.fr | Ateliers exploratoires

PULSALYS : valoriser la recherche

PULSALYS est l'incubateur et l'accélérateur d'innovations Deep Tech de Lyon et St-Étienne.

PULSALYS construit les produits et services innovants de demain, en transformant les découvertes scientifiques issues des laboratoires de l'Université de Lyon en opportunités économiques pour les entreprises, ou en startups à fort potentiel. Depuis sa création en décembre 2013 dans le cadre du Programme d'Investissements d'Avenir en tant que Société d'Accélération du Transfert de Technologies (SATT), PULSALYS est devenue un acteur clé d'attractivité et de développement économique du territoire de Lyon St-Étienne, grâce à l'excellence de sa recherche.

Au quotidien, PULSALYS investit dans le développement de projets d'intérêt sociétal issus de l'ensemble des laboratoires de l'Université de Lyon. Dans le domaine des sciences humaines et sociales, PULSALYS a notamment contribué au développement de [kosmopolit:], un jeu coopératif, surprenant et immersif, codéveloppé par le laboratoire Dynamique Du Langage (DDL – Université Lyon 2, CNRS) et la maison d'édition lyonnaise, Jeux Opla. PULSALYS a également soutenu la startup SKILDER pour le développement de solutions d'évaluation des softs-skills pour les ressources humaines, à partir des résultats du laboratoire Interactions, Corpus, Apprentissages, Représentations (ICAR – Université Lyon 2, ENS de Lyon, CNRS) ou encore le projet Bretez, une application immersive proposant un voyage en réalité virtuelle dans Paris à la veille de la Révolution, en partenariat avec la MSH Lyon St-Étienne et le producteur audiovisuel Labo M.

Qu'ils soient chercheurs, personnels d'établissement, doctorants, post-doctorants, leurs résultats de recherche ont du potentiel. L'équipe de PULSALYS est là pour concrétiser leurs projets en développant avec eux le prototype du futur produit, et en assurant son accès aux utilisateurs grâce à une entreprise existante, ou par la création d'une nouvelle entreprise.

Site web de PULSALYS : www.pulsalys.fr

Lettre n° 4 | Maison des Sciences de l'Homme Lyon St-Étienne
14 avenue Berthelot | 69363 Lyon cedex 07 | France
Tél. +33 (0)4 72 72 64 76 | communication@msh-lse.fr

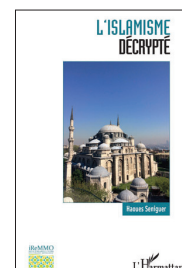
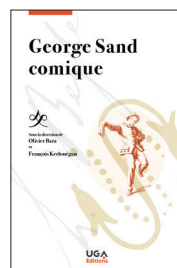
Directeur de publication Gilles Pollet
Rédactrice en chef Amélie Hugot
Conception graphique, réalisation Amélie Hugot

Crédits photos MSH Lyon St-Étienne, sauf mention spécifique
Impression édition exceptionnellement numérique

La MSH remercie chaleureusement tous ceux qui ont participé à la rédaction de ce numéro : Wilfrid Azan, Georges Cavalier, Benoît Cret, Sylvain Duc, Alexandra Dugué, Sonia Guérin-Hamdi, Jean-Charles Moretti, Olivier Morin, Emilie Ribeiro, Franck Vautier, Tommy Vettor, Zhang Yu.

MSH Lyon St-Étienne | USR 2005 | CNRS | Université Lyon 2 | Université Lyon 3
Université Lyon 1 | Université St-Étienne | ENS de Lyon | Sciences Po Lyon

msh-lse.fr



Georges Sand comique

Olivier Bara, François Kerlouégan (IHRIM)

Éditions : UGA Éditions - Parution : juill 2020
ISBN : 978-2-37747-182-9

George Sand savait-elle rire et faire rire ? La réponse à cette question a souvent été négative. Pour des raisons qui tiennent en partie aux stéréotypes de genre, l'œuvre de Sand a été perçue comme sérieuse par la critique littéraire et universitaire. Le présent ouvrage cherche à corriger cette image fautive d'une écrivaine mélancolique, moralisatrice ou un peu niaise. Car l'idéalisme et l'engagement politique de Sand ne sont pas incompatibles avec le comique, qu'il soit farcesque, nourrisse la satire, relève de la fantaisie ou de l'ironie. L'étude du comique chez George Sand renouvelle ainsi notre compréhension de son combat social, de sa lutte pour les droits des femmes et de sa constante recherche de formes littéraires nouvelles. Portant sur un aspect peu étudié de l'œuvre de George Sand, l'ouvrage embrasse l'ensemble de sa création, du roman à l'autobiographie, de son théâtre public à ses pièces jouées en privé, de sa correspondance à ses articles de presse.

L'islamisme décrypté

Haoues Seniguer (TRIANGLE)

Éditions : L'Harmattan - Parution : oct 2020
ISBN : 978-2-343-21263-0

L'islamisme ou islam politique ne cesse depuis de longues années de susciter controverses et polémiques intarissables, en particulier dans le contexte français. Les attentats terroristes commis au nom de l'islam à partir de 2015 ont rendu confus ce qui a trait au fait islamique. La visibilité des signes d'appartenance à l'islam dans l'espace public est ainsi souvent assimilée à la pointe avancée de l'islamisme, qui, lui-même, peut également être associé au djihadisme, soit l'activisme meurtrier. C'est pourquoi une sociologie critique est nécessaire, car elle offre la possibilité d'identifier avec rigueur l'idéologie islamiste, ses particularités, le profil de ses théoriciens les plus célèbres, ainsi que la diversité des modes discursifs et d'action déployés par les militants, entre autres dans le contexte majoritairement musulman, mais pas seulement.