



REGARDS SUR LES SOCIÉTÉS DE L'ISLAM MÉDIÉVAL

HOMMAGE À THIERRY BIANQUIS

1<sup>er</sup> juin 2016

Des traces matérielles d'époque fatimide  
à Raḥba Mayādīn (Syrie)

Marie-Odile Rousset  
CNRS, UMR5133 Archéorient

# Prologue

- Je voudrais, avant d'entrer dans le vif du sujet, dire quelques mots sur Thierry Bianquis et l'archéologie. Thierry n'était pas à l'aise en tant qu'archéologue et la direction de la mission de Rahba Mayadin lui a laissé de mauvais souvenirs. C'est du moins l'idée que j'en ai gardé et qu'il avait écrite dans une préface qu'il avait tenu à rédiger à ma thèse. À l'époque, j'avais trouvé un peu bizarre le fait de rédiger une préface à un mémoire universitaire, mais comme Thierry était mon directeur de thèse, j'avais acquiescé à sa proposition. Il y rappelait les difficultés qu'il avait eues avec son équipe, les discussions stériles sur l'enregistrement des données etc. et il faisait son *mea culpa* disant qu'il assumait entièrement la responsabilité des lacunes de la documentation. Je pense qu'une des grandes qualités de Thierry en tant qu'archéologue a été d'être conscient de ses limites dans l'exercice de cette discipline, fort différente de l'analyse des textes. C'est pourquoi il a veillé à s'entourer d'architectes et d'archéologues compétents. En tant qu'archéologue, je peux dire que la fouille de Mayadin a été conduite du mieux possible en fonction des moyens et des conditions de la vallée de l'Euphrate des années 1970. Alors on lui a reproché aussi de ne pas avoir publié ces travaux. Mais le temps d'analyse et d'interprétation des données matérielles est souvent encore plus long que celui de la fouille et je suis bien placée pour savoir qu'il est difficile de mobiliser les collaborateurs pour la rédaction, passé la mission de terrain. C'est aussi une question de moyens. On ne s'étonnera donc pas que seul le travail d'Arlette Nègre sur les monnaies (bénévole) ait été publié. J'assume à mon tour ma part dans la non publication des fouilles de Mayadin. Mais il est vrai que la communication indirecte, au moment de la soutenance de ma thèse, entre "vrais" et "faux" archéologues à travers la lecture de mon travail m'a longtemps fait douter de sa qualité. Avec le recul, je pense maintenant que ce travail était très bon et qu'il l'a été grâce à Thierry Bianquis, son aide constante et sa relecture attentive. On le trouve intégralement en ligne depuis 2008.

## Articles de Thierry Bianquis sur les fouilles de Raḥba-Mayadin

BIANQUIS, Th., 1979, « Réflexions sur l'archéologie islamique en Syrie : la genèse de la fouille de Raḥba-Mayadin », in Jean Vercoutter, *Hommages à Serge 372 Sauneron, II. Égypte post-pharaonique*, Bibliothèque d'étude 82, Le Caire, I.F.A.O., p. 269-285.

BIANQUIS, Th., 1986, « La mission archéologique franco-syrienne de Raḥba-Mayadin », *Histoire et Archéologie de l'habitat médiéval*, Lyon, C.I.H.A.M., p. 137-146.

BIANQUIS, Th., 1986, « Quelques problèmes d'hydraulique soulevés lors des fouilles de Raḥba-Mayadin », *L'homme et l'eau en méditerranée et au Proche-Orient, III, L'eau dans les techniques*, Travaux de la Maison de l'Orient 11, Lyon, Maison de l'Orient, p. 121-128.

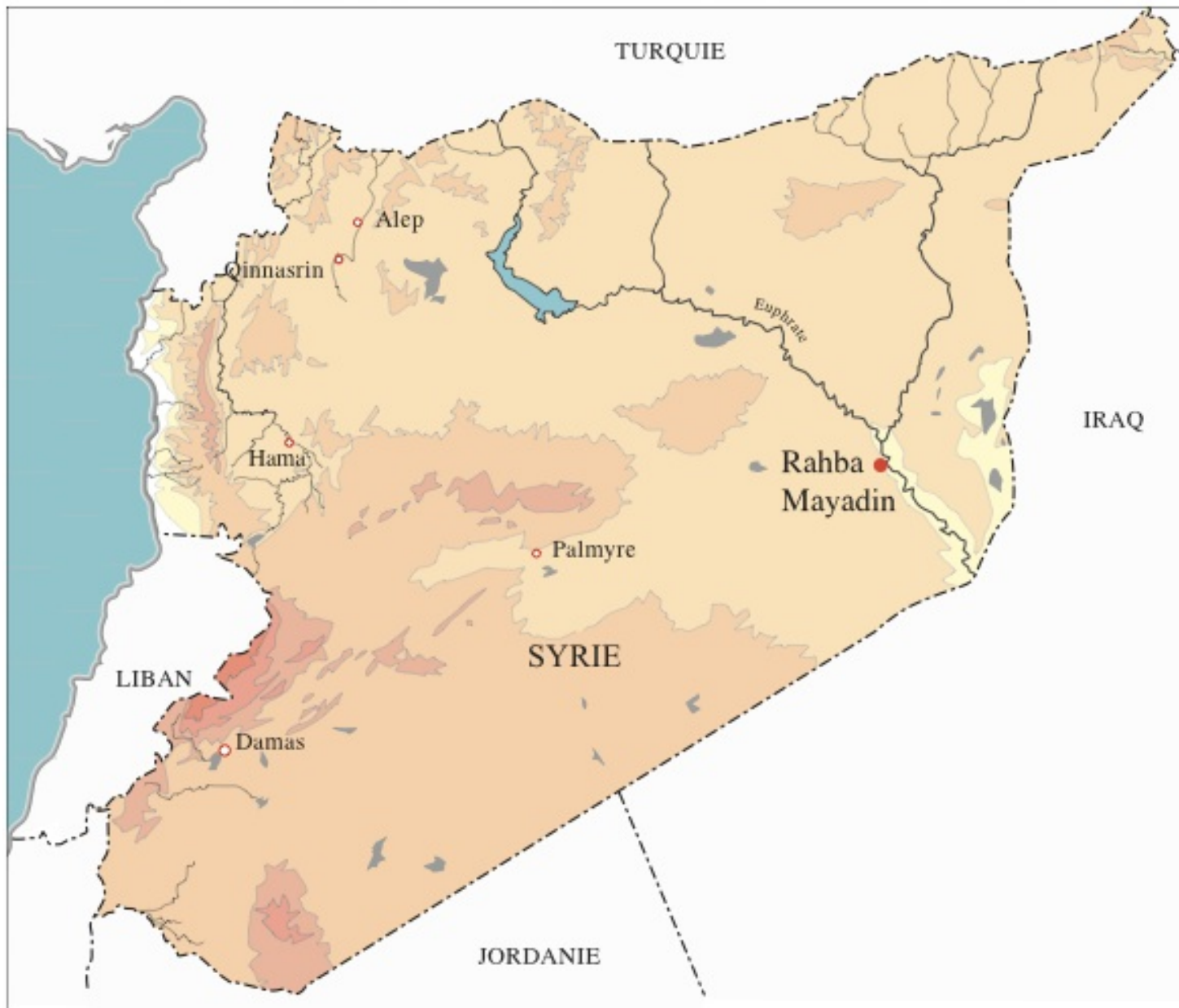
BIANQUIS, Th., 1987, « La mission franco-syrienne de Raḥba-Mayadin », *Dossiers histoire et archéologie* 122, *De l'Euphrate à l'Indus*, Paris-Dijon, p. 27-31.

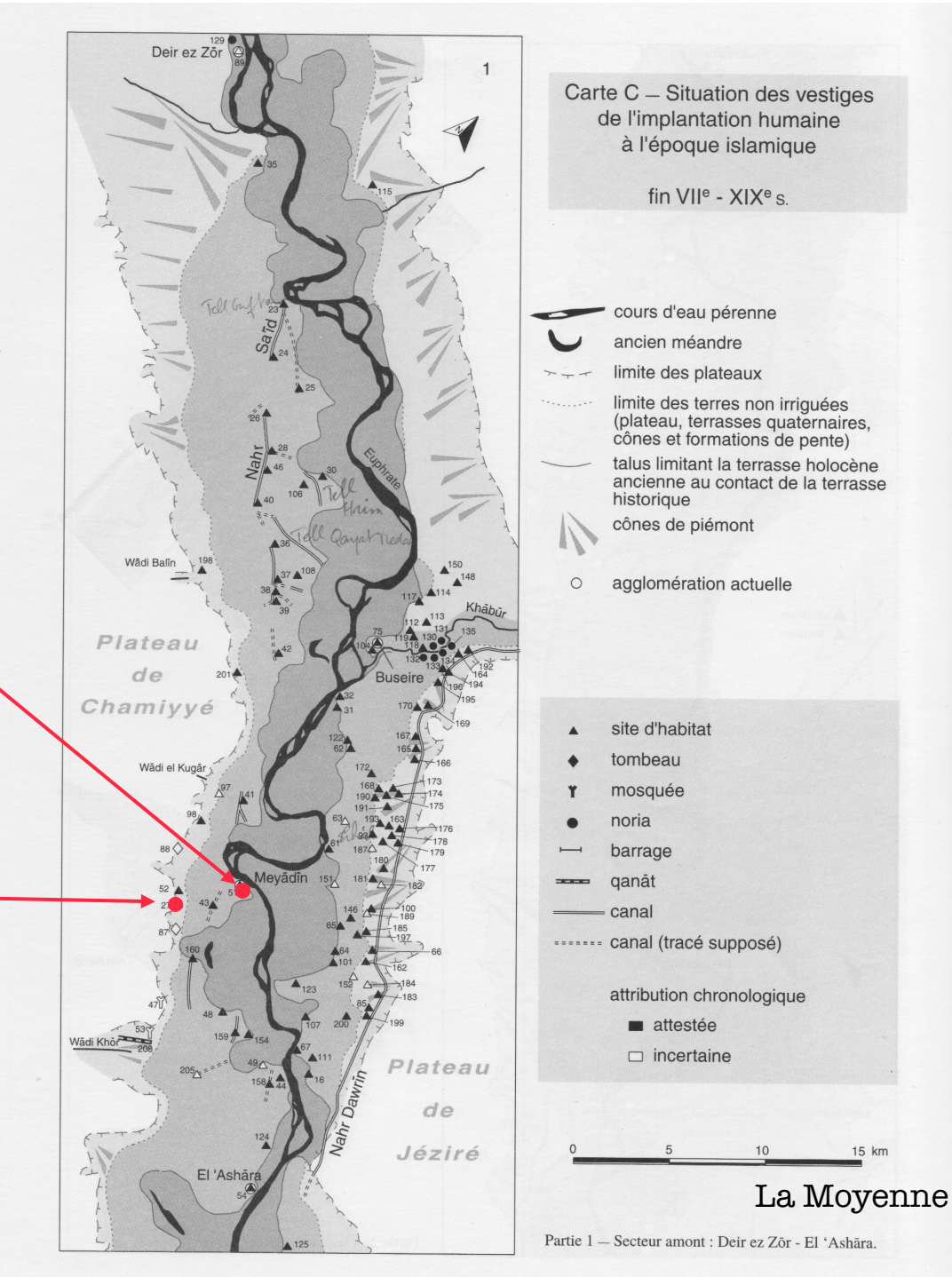
BIANQUIS, Th., 1989, « Mission franco-syrienne de Raḥba-Mayadin, 1976-1981 », *Contribution française à l'archéologie syrienne*, Damas, I.F.A.P.O., p. 220-226.

BIANQUIS, Th., 1993, « Raḥba et les tribus arabes avant les croisades », *B.E.O.* 41- 42 (1989-1990), p. 23-53.

BIANQUIS, Th., HONIGMANN, E., 1994, « Al-Raḥba », *EI2*, p. 407-410.

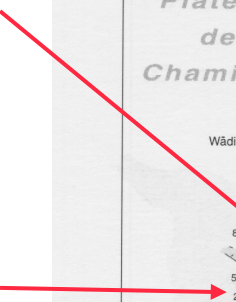
BIANQUIS, Th., ROUSSET, M.-O., 1996, « Raḥba Mayadin », *Exposition Syro-Européenne d'Archéologie*, Damas, Institut Français d'Études Arabes de Damas, p. 185-186.





Mayadin

Rahba



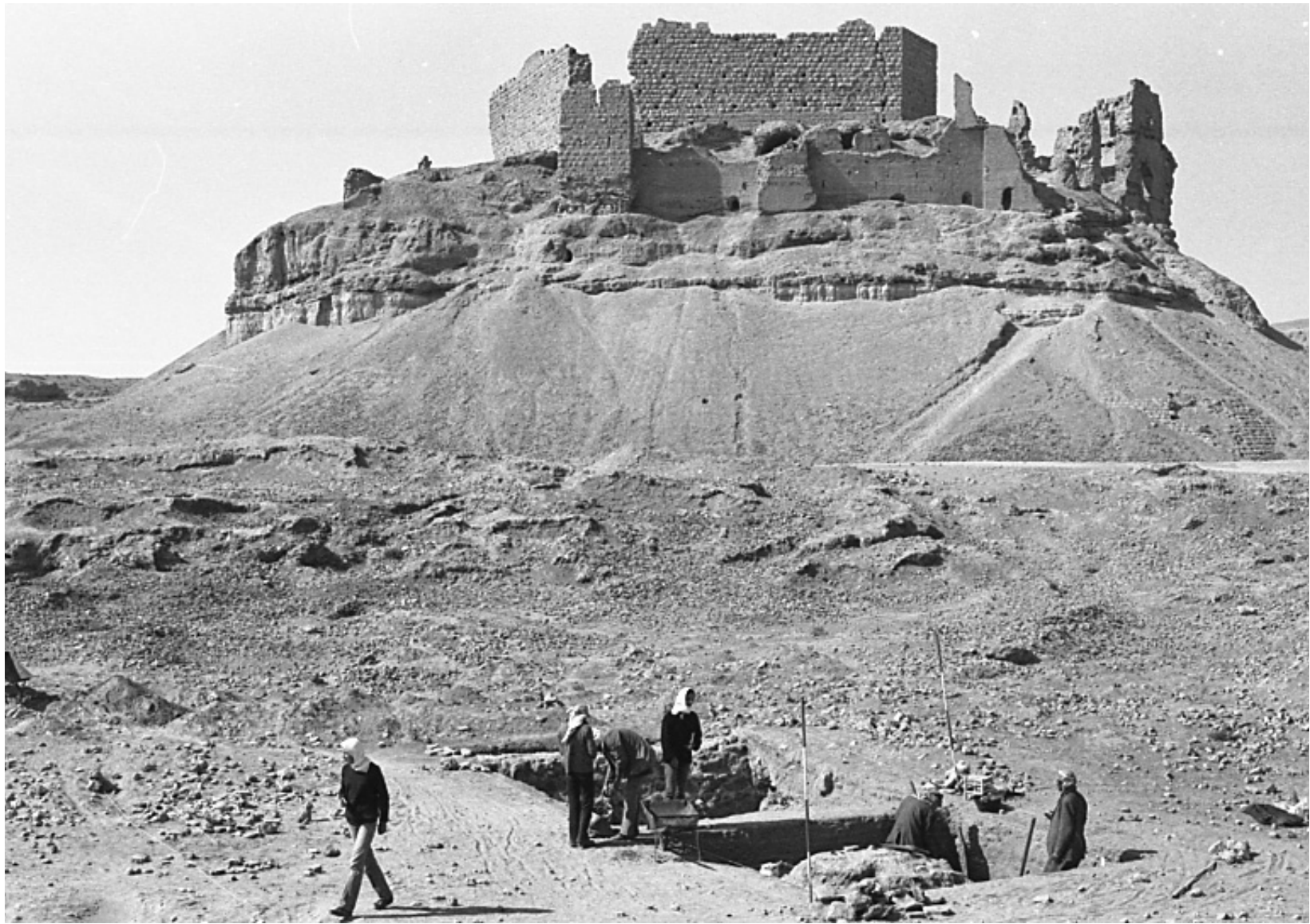
La Moyenne vallée de l' Euphrate  
(d' ap. S. Berthier 2001)

Partie 1 – Secteur amont : Deir ez Zôr - El 'Ashâra.

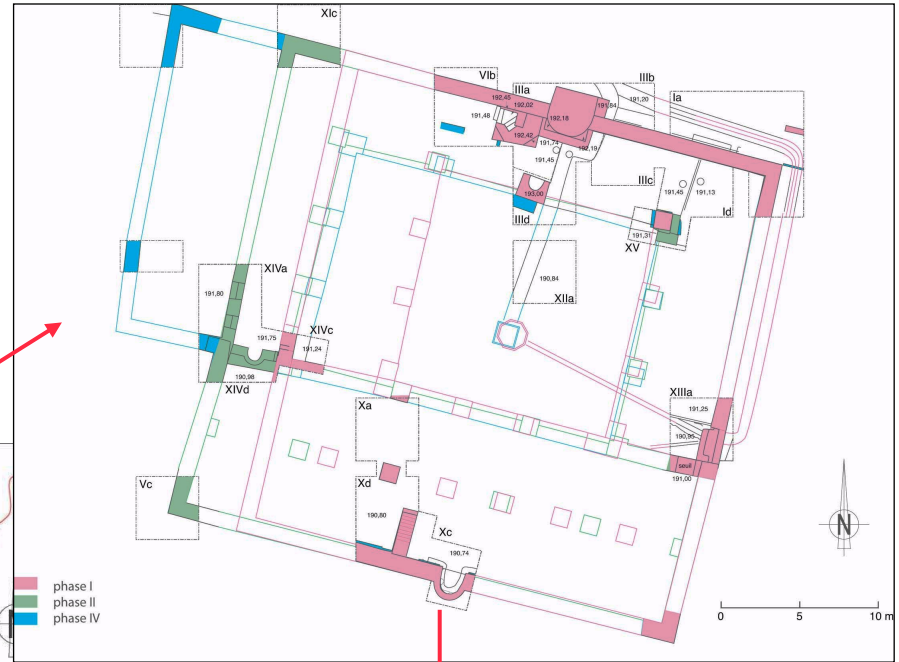
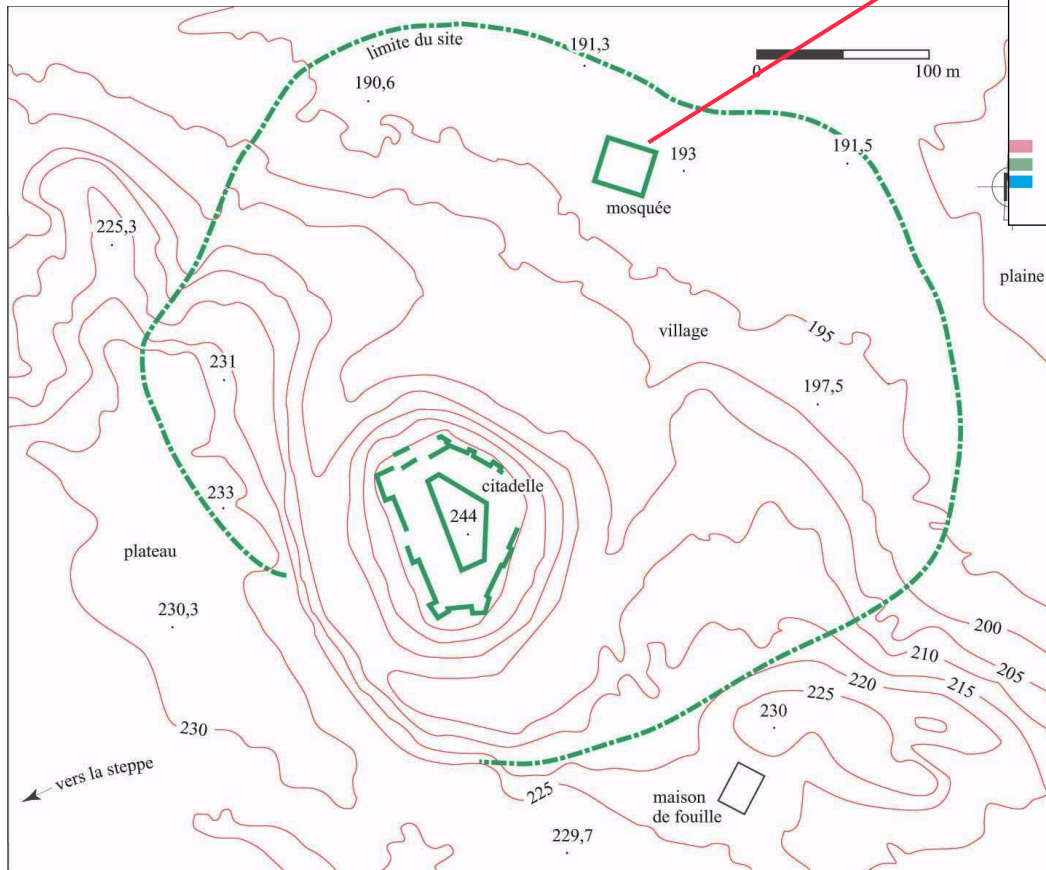


La citadelle de Rahba





# Rahba



la mosquée



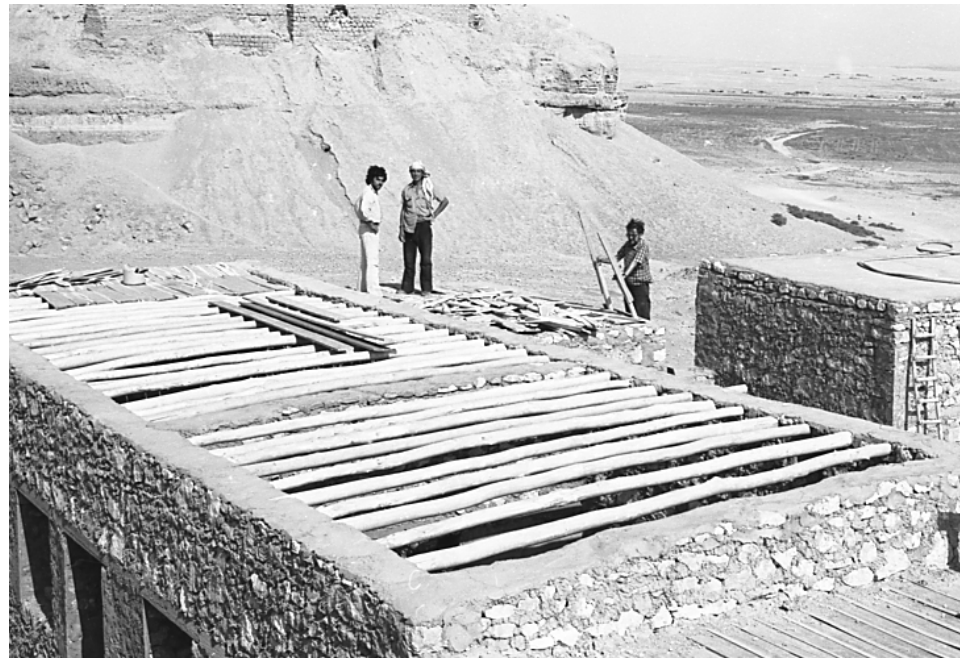
le mihrab découvert en 1996





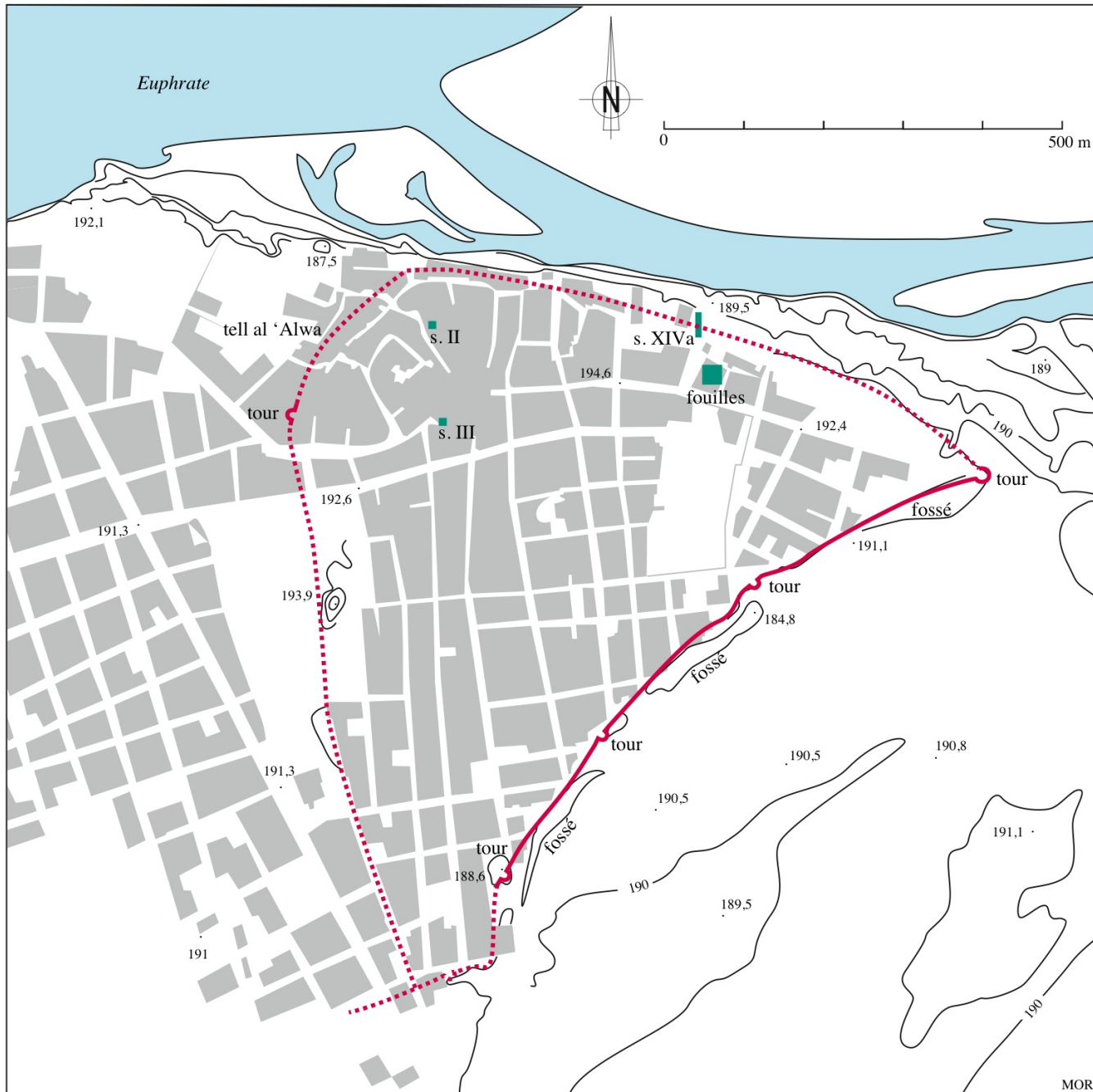
## Rahba

Construction de  
la maison de  
fouilles





Mayadin  
Photo aérienne  
1964



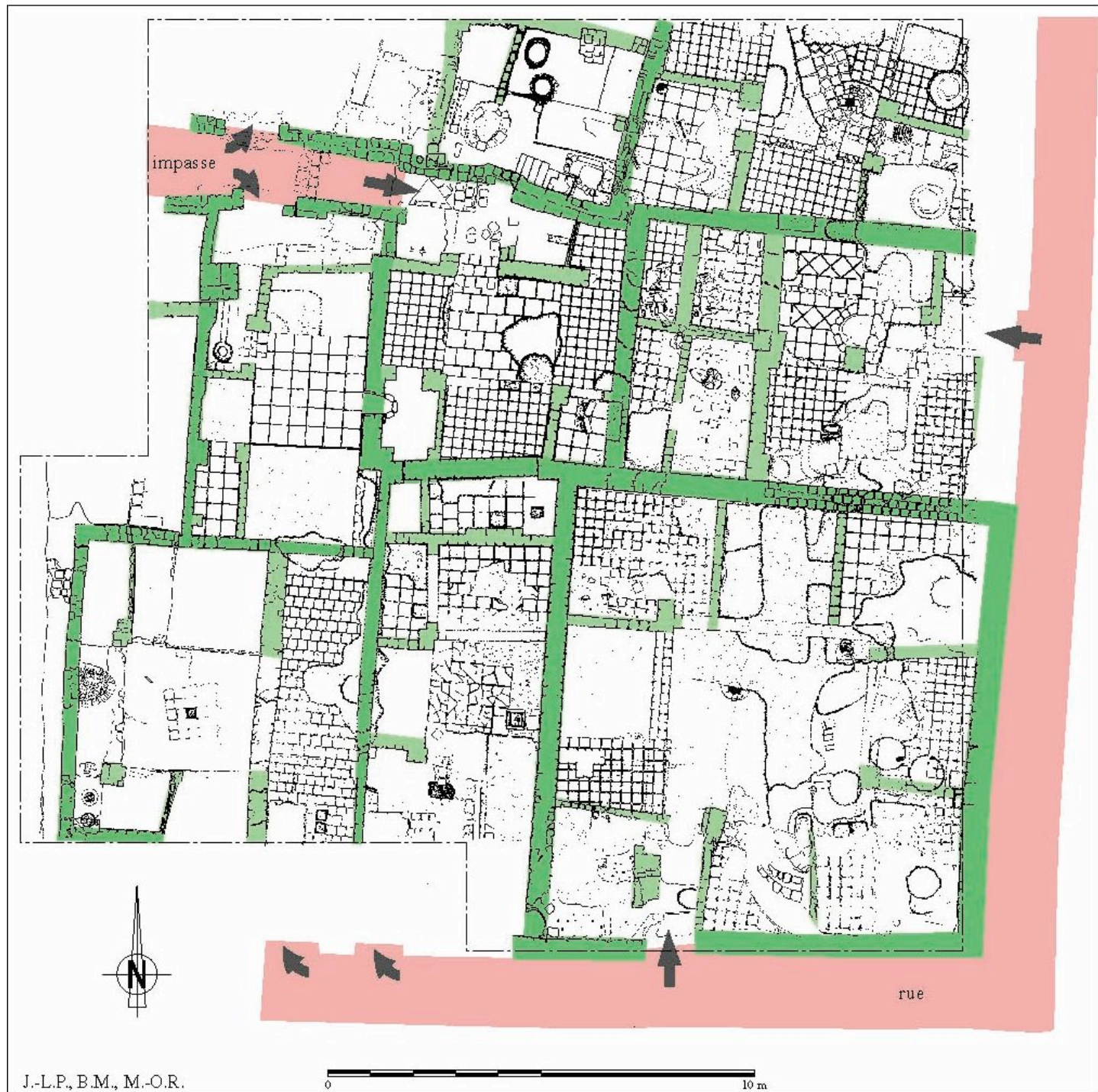
# Mayadin

Mayadin.  
 Plan général de la ville  
 et restitution du rempart  
 ayyoubide (d'après *Lower  
 Euphrates Region*, L2143, 1964)



Mayadin,  
la fouille du secteur d'habitat

Rahba /  
Mayadin,  
secteur  
d'habitat





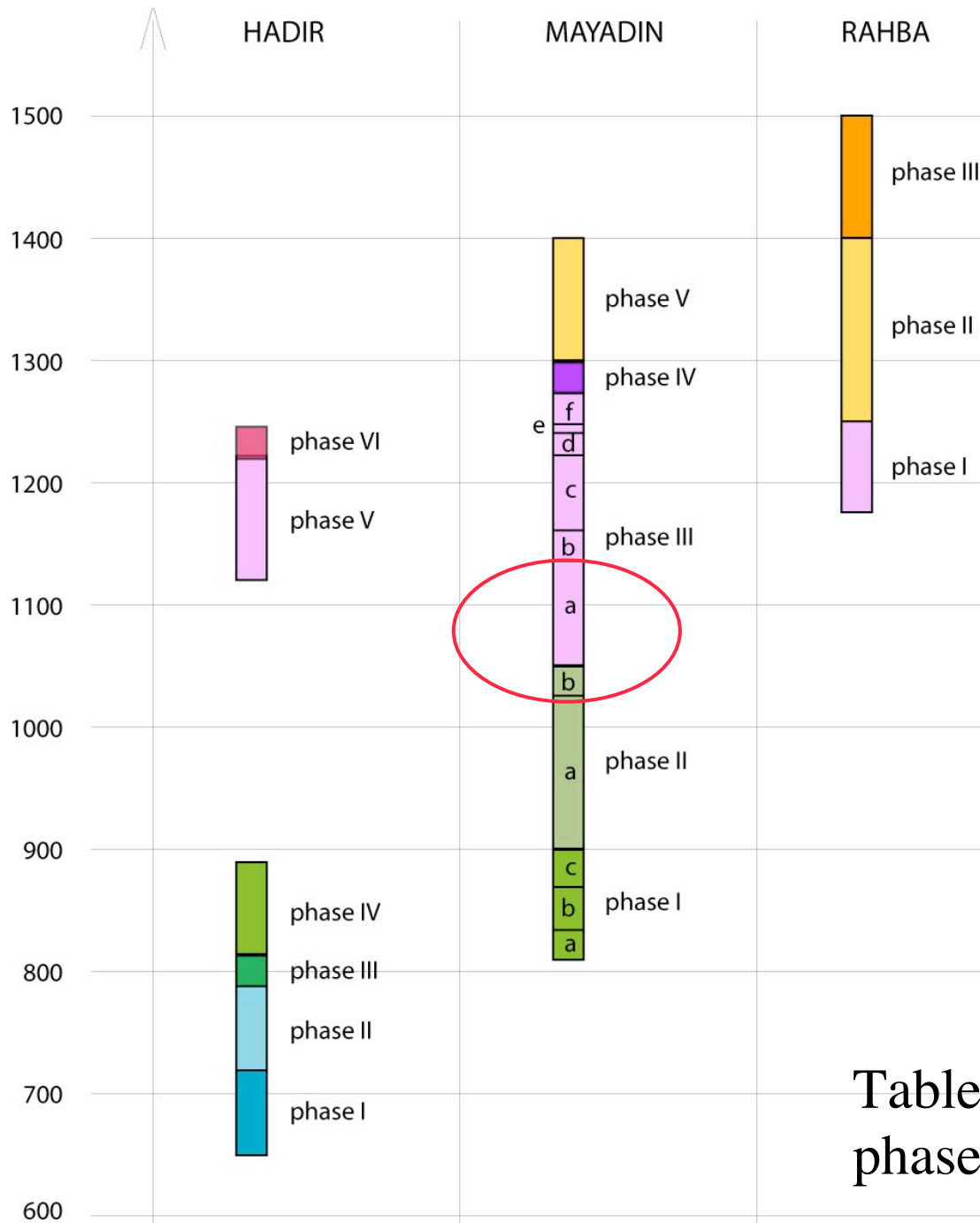


Tableau chronologique des phases archéologiques

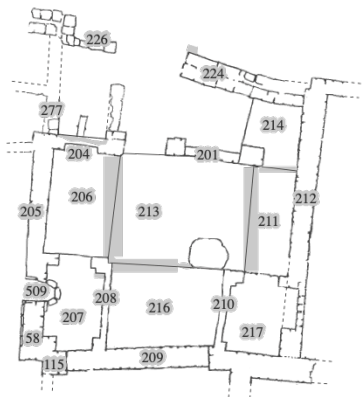


fig. 15 : MAYADIN, M5, niveau IIIa

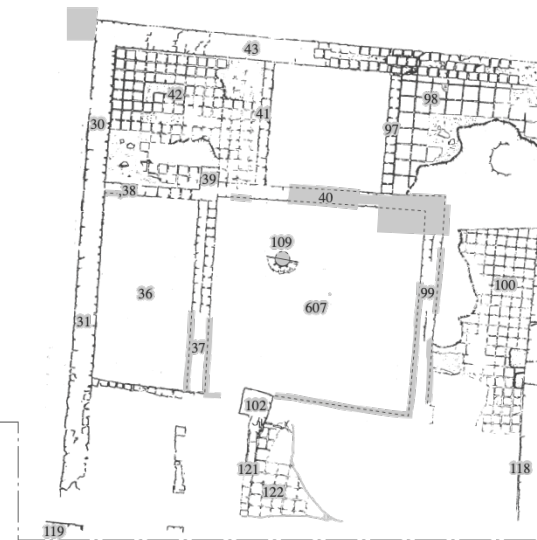
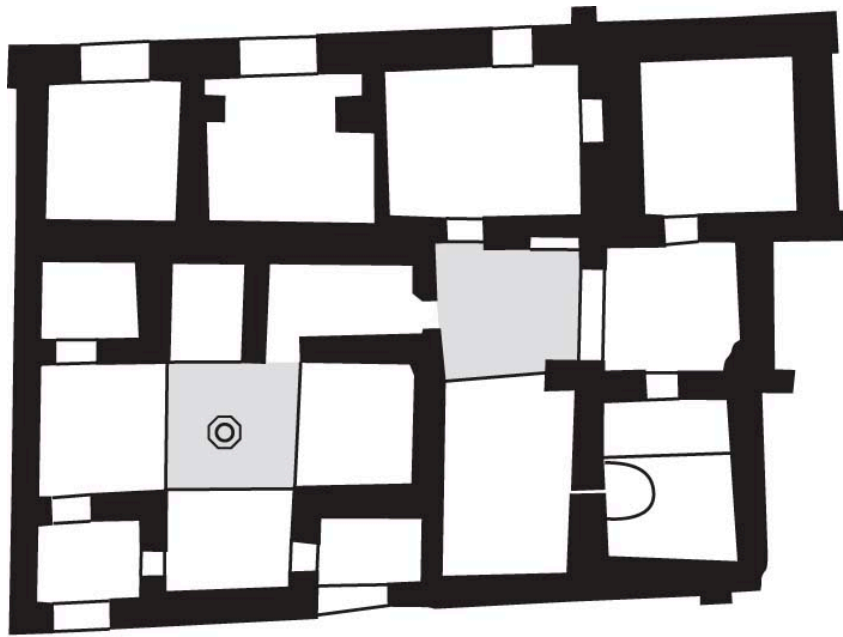
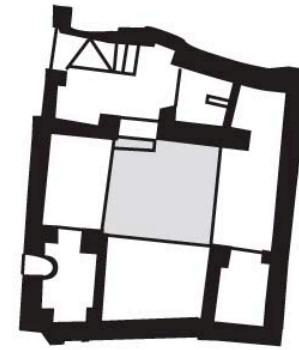


fig. 23 : MAYADIN, M1, niveau IIIab

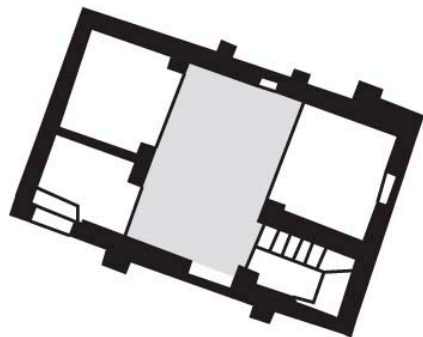




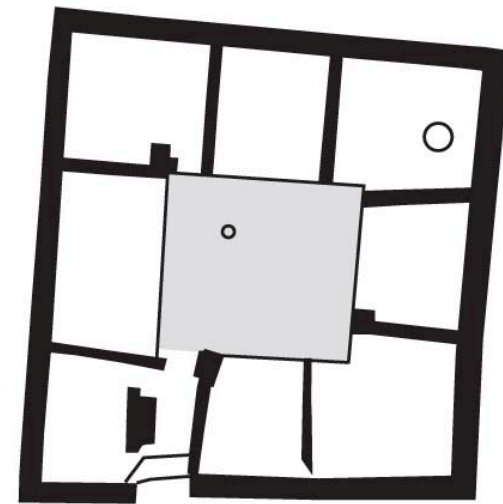
Resafa



Mayadin



Balis



Mayadin

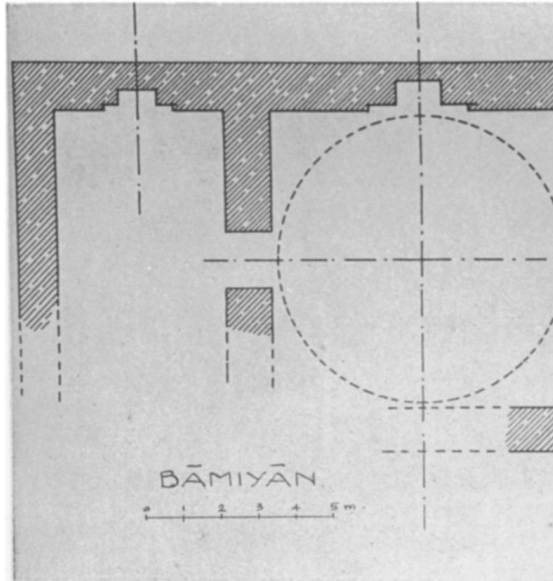
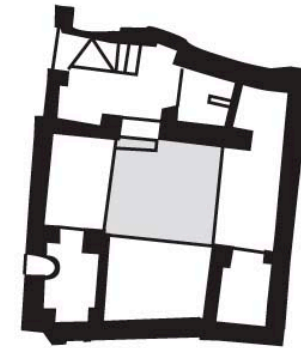
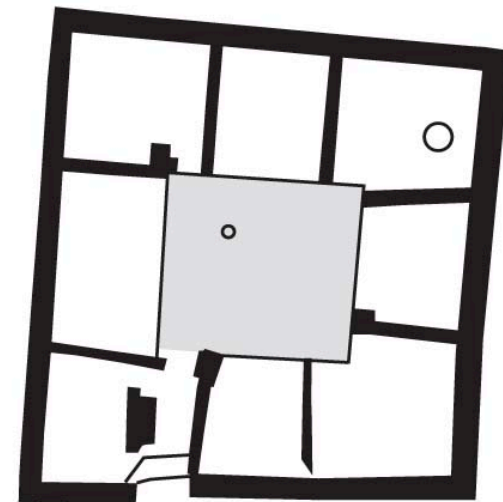


FIG. 4—BĀMIYĀN. PLAN D'UNE M



Mayadin



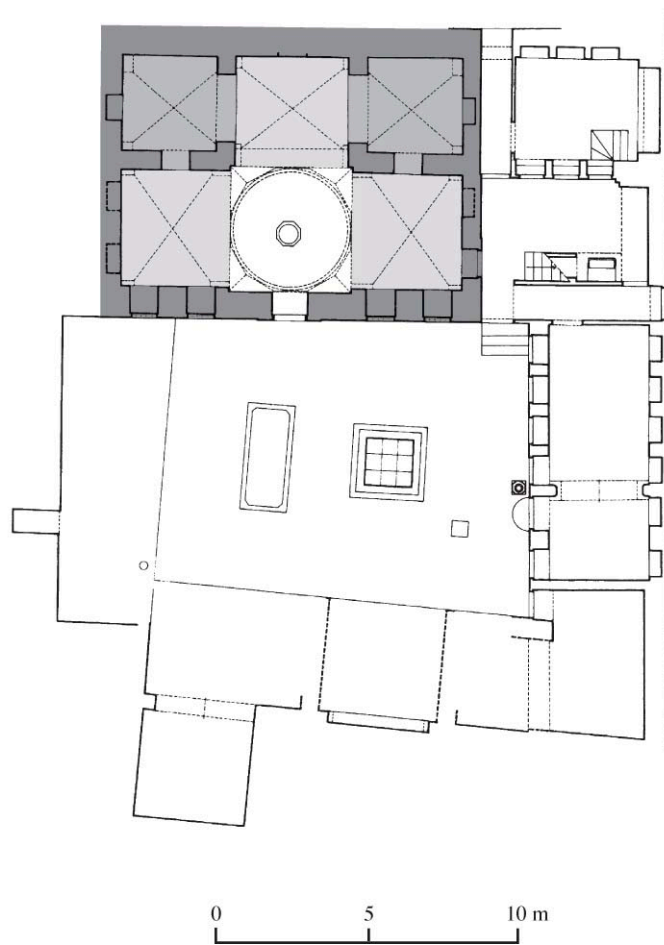
Mayadin

This content down

« En 618 H. [1221], le plan le plus commun des maisons de Bamiyan est cruciforme. Il y est si généralisé que l'on doit lui reconnaître une ancienneté beaucoup plus grande et penser qu'il était utilisé dans le Khorassan tout entier » (Godard 1951, p. 5).

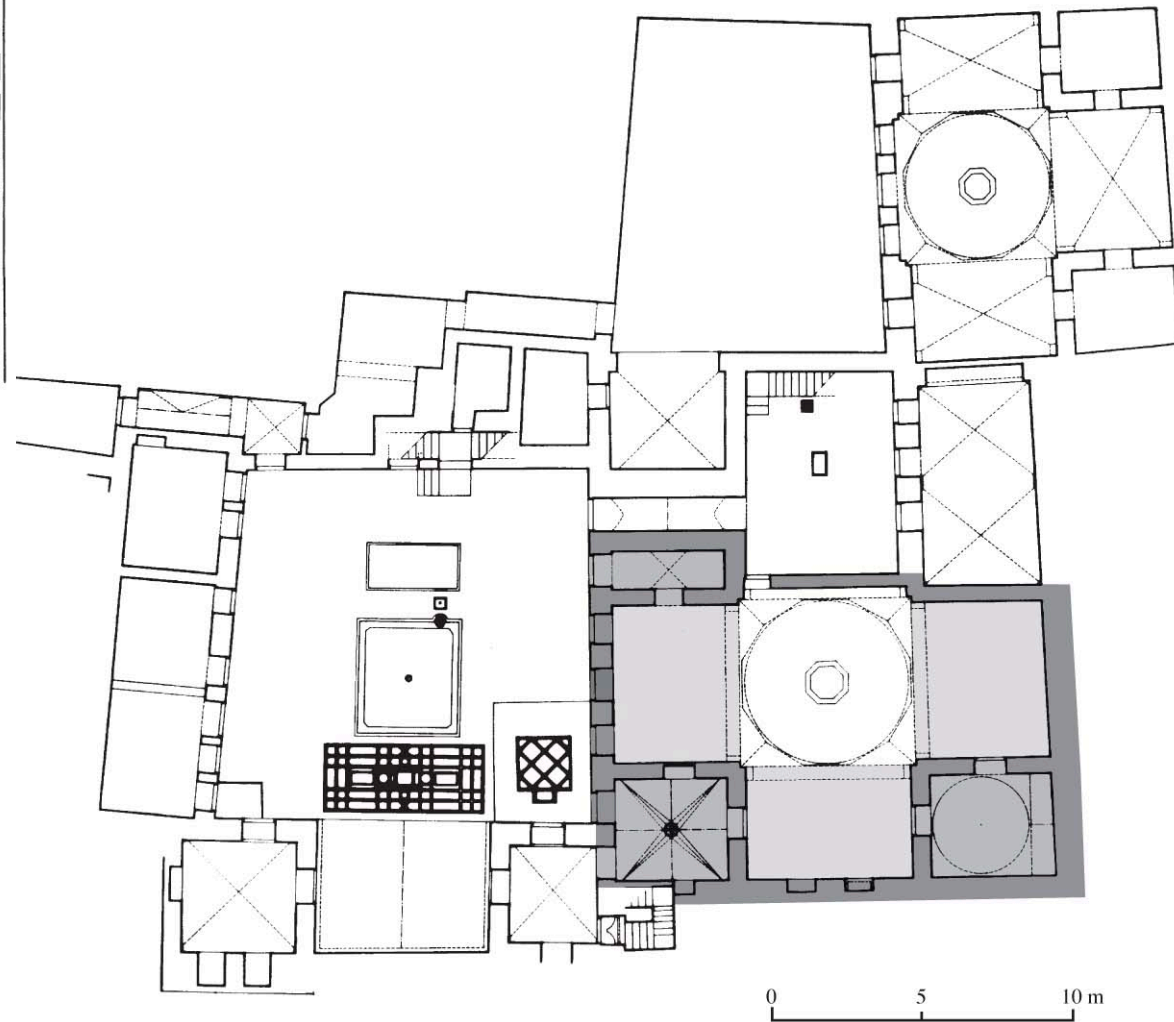


Bamiyan



**Alep. Bayt Wakil** : qa'a datée par des inscriptions sur peintures de 1600-1603

**Alep. Bayt Mahayri** dans le quartier de Bab Qinnasrin . XVI<sup>e</sup> s.



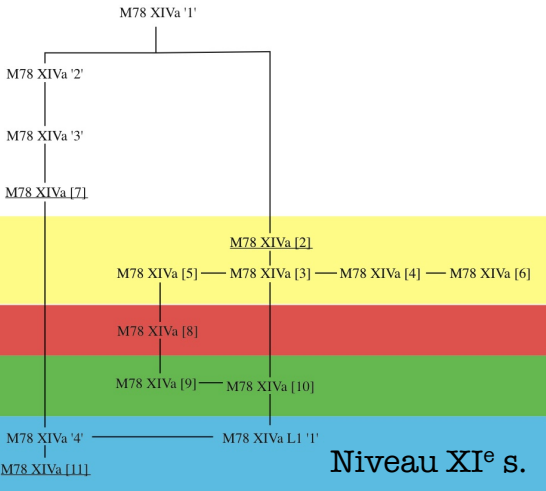
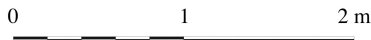
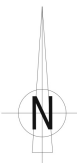
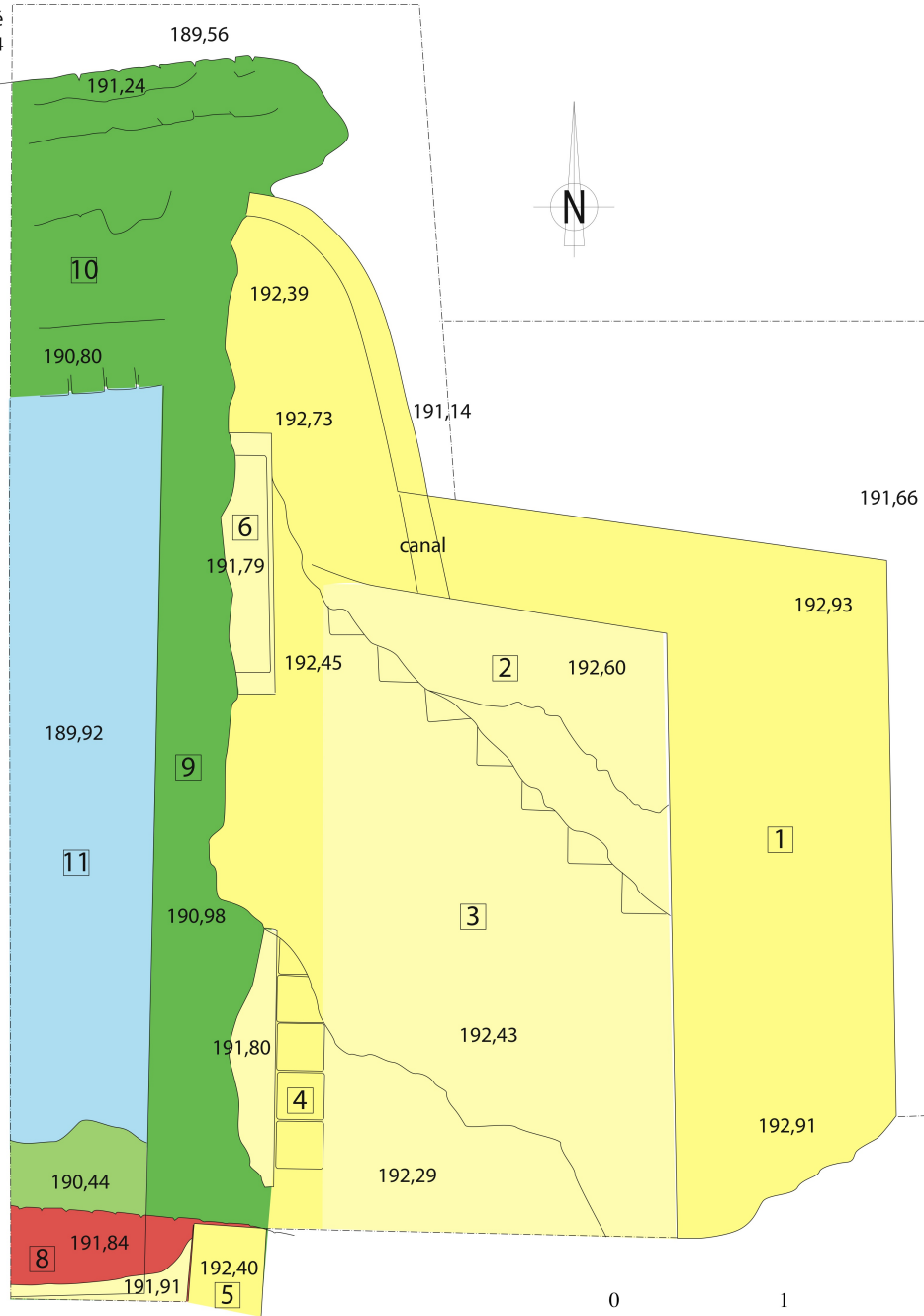


## Secteur de l'atelier

Mayadin.  
Plan général de la ville  
et restitution du rempart  
ayyoubide (d'après *Lower  
Euphrates Region*, L2143, 1964)



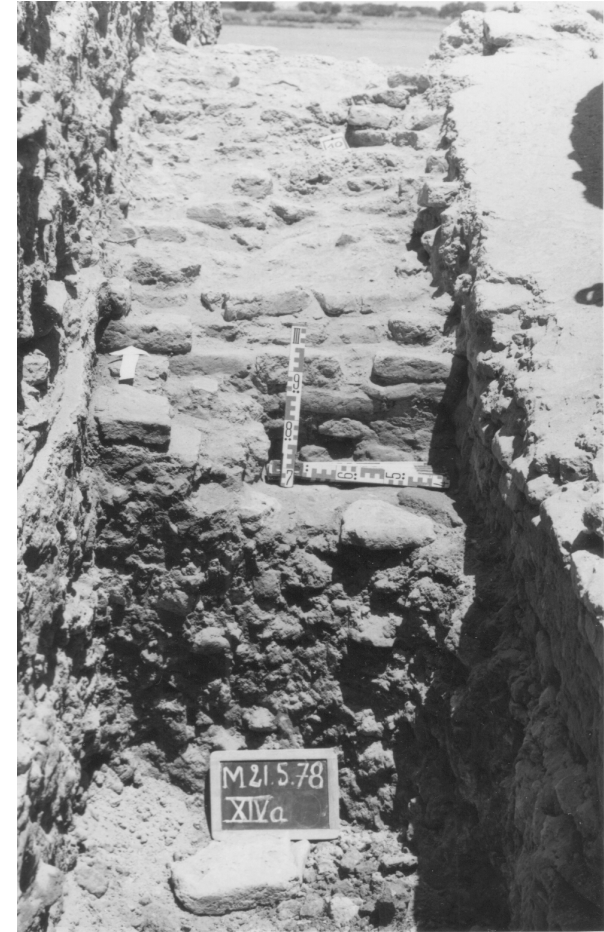
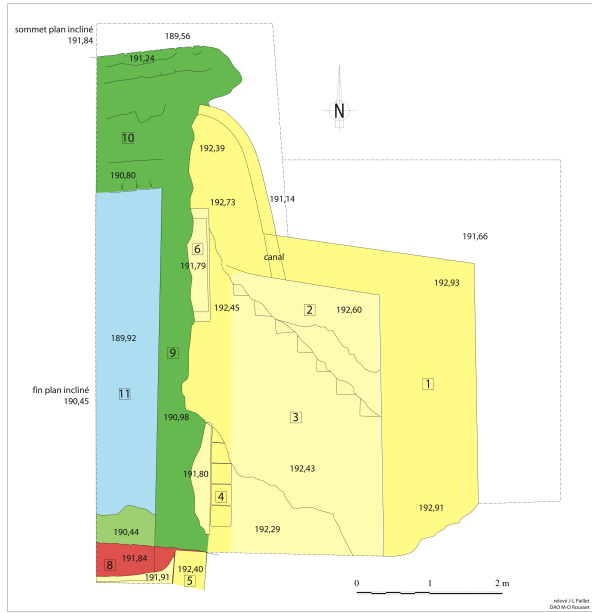
sommet plan incliné  
191,84



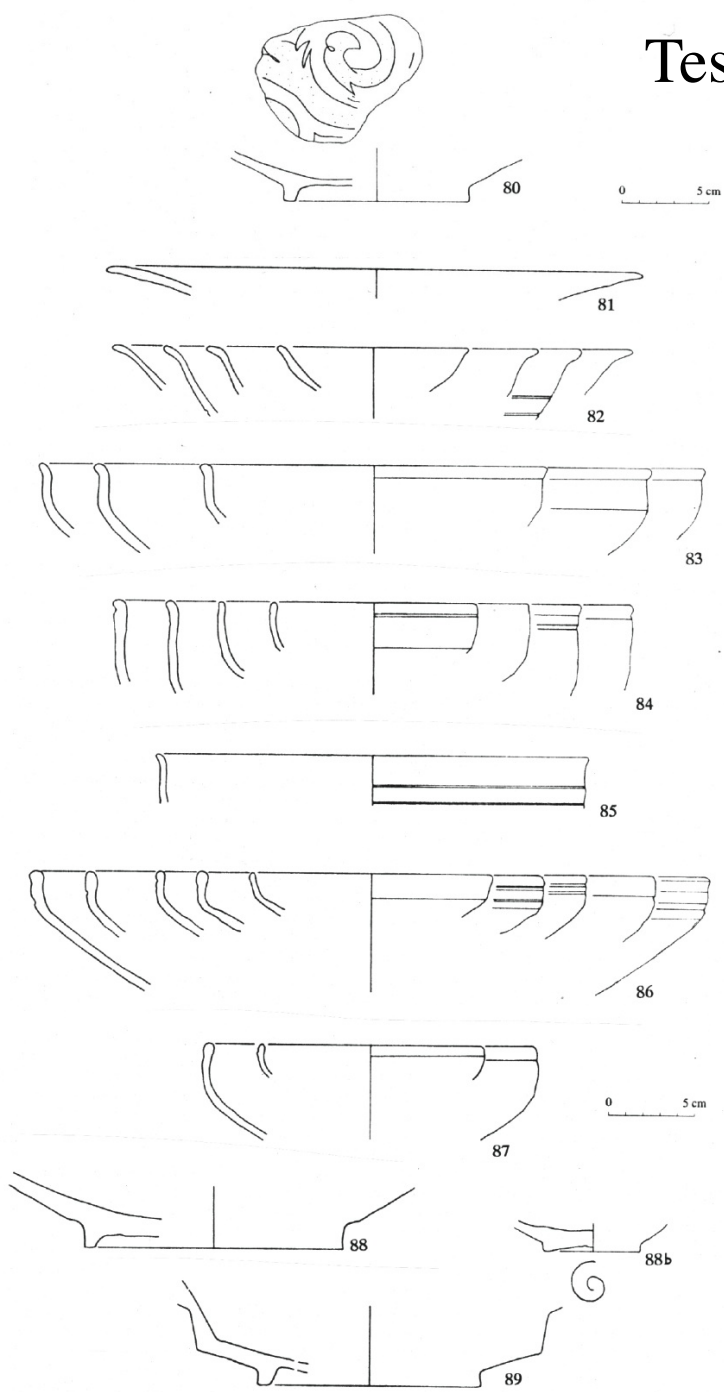
Mayadin 1978. Diagramme stratigraphique, carré XIVa

Mayadin  
Secteur XIVa, plan

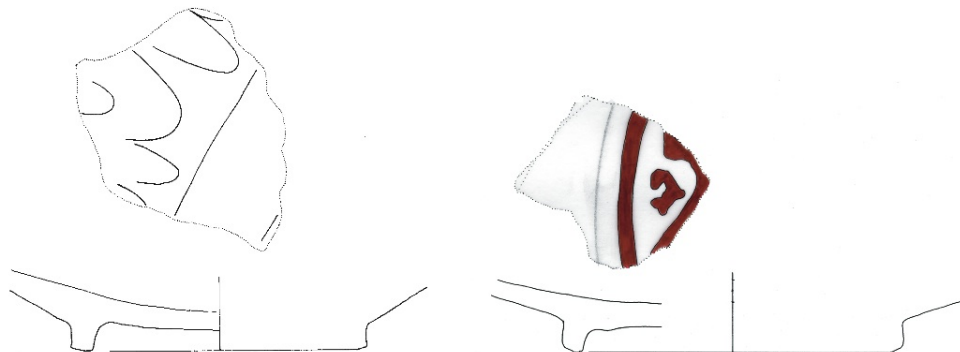
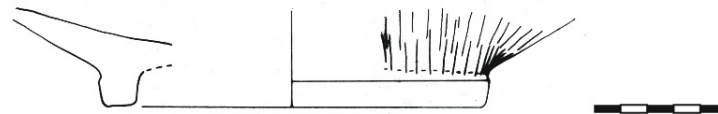
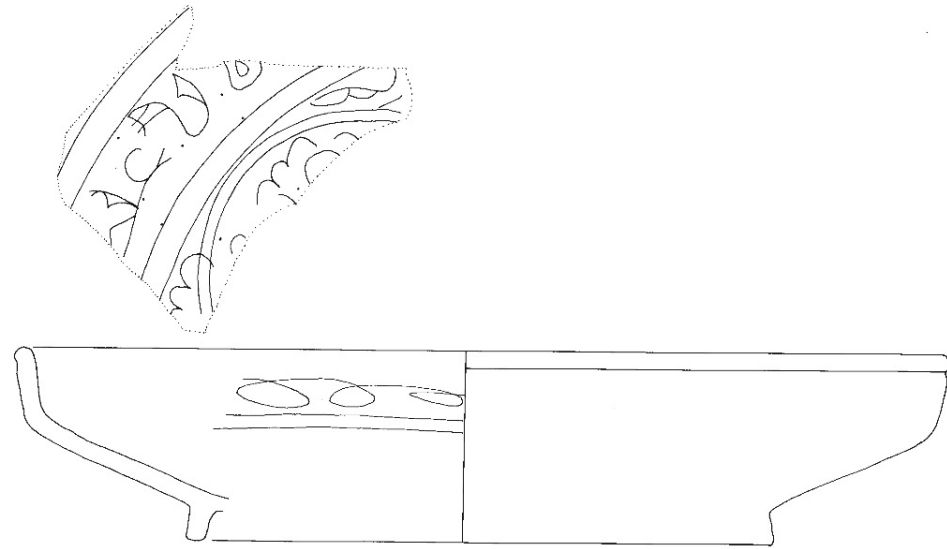
relevé J-L Paillet  
DAO M-O Rousset



# Tessons non glaçurés

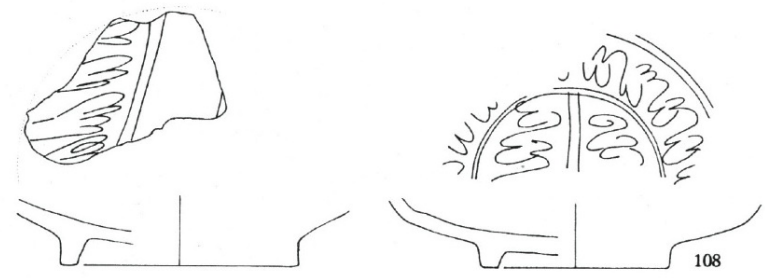
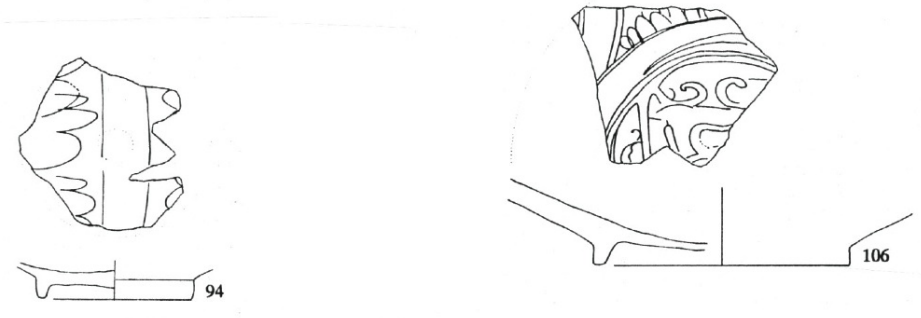
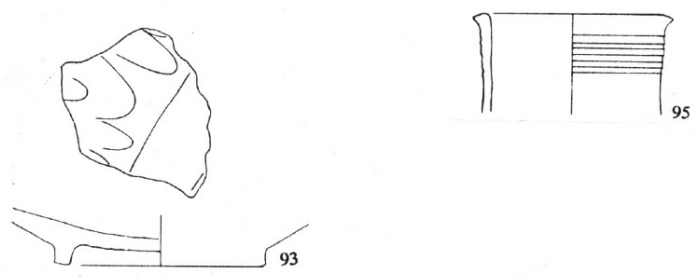
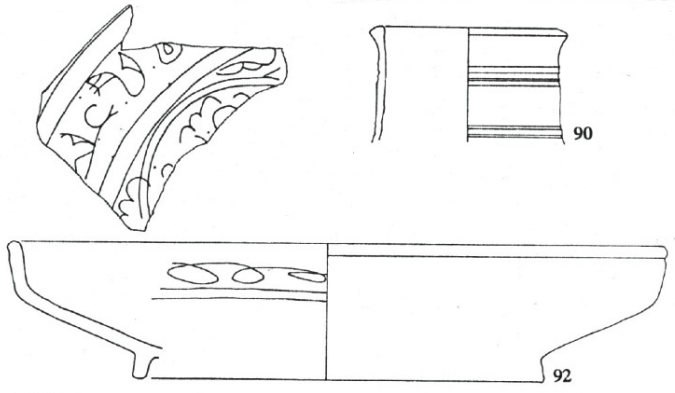


Assemblage de  
tessons glaçurés  
trouvés dans les  
couches XIVa '4'  
et XIVa L1 '1'

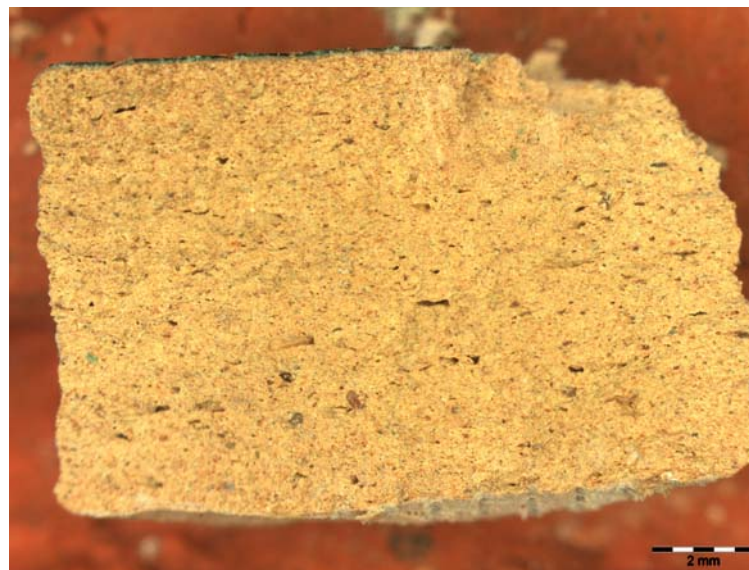
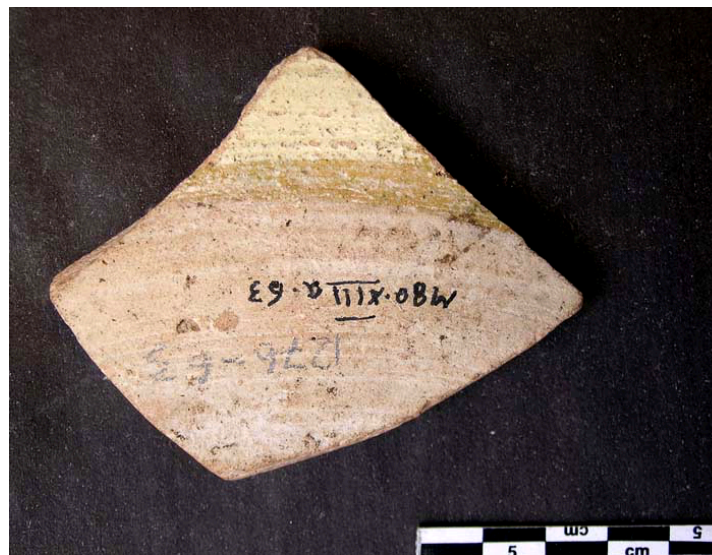




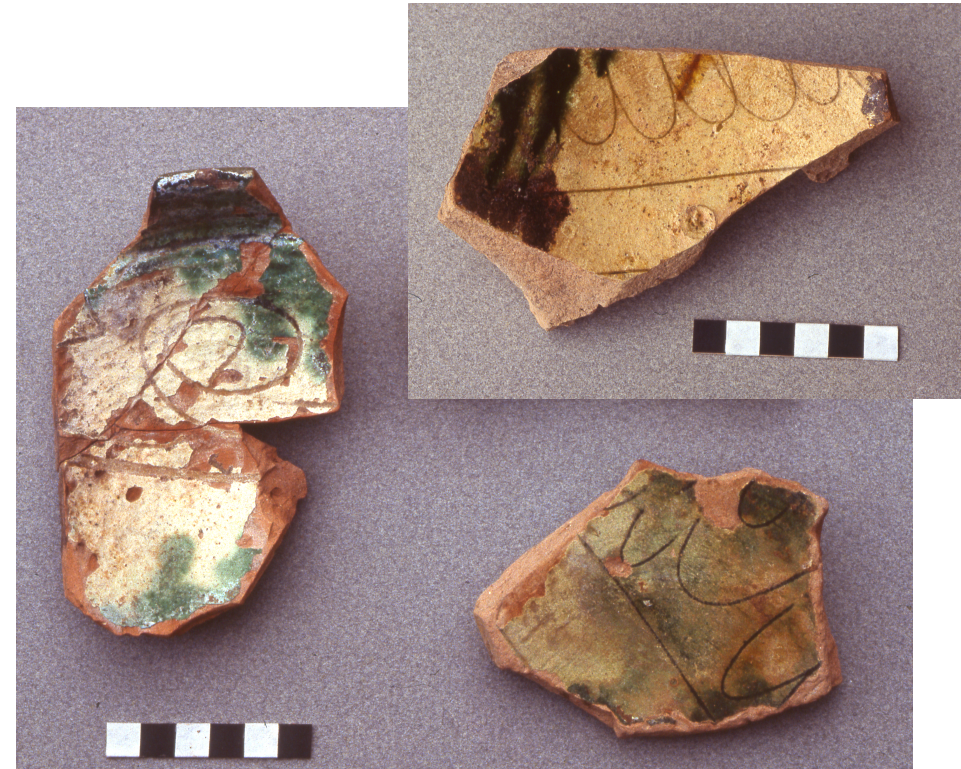
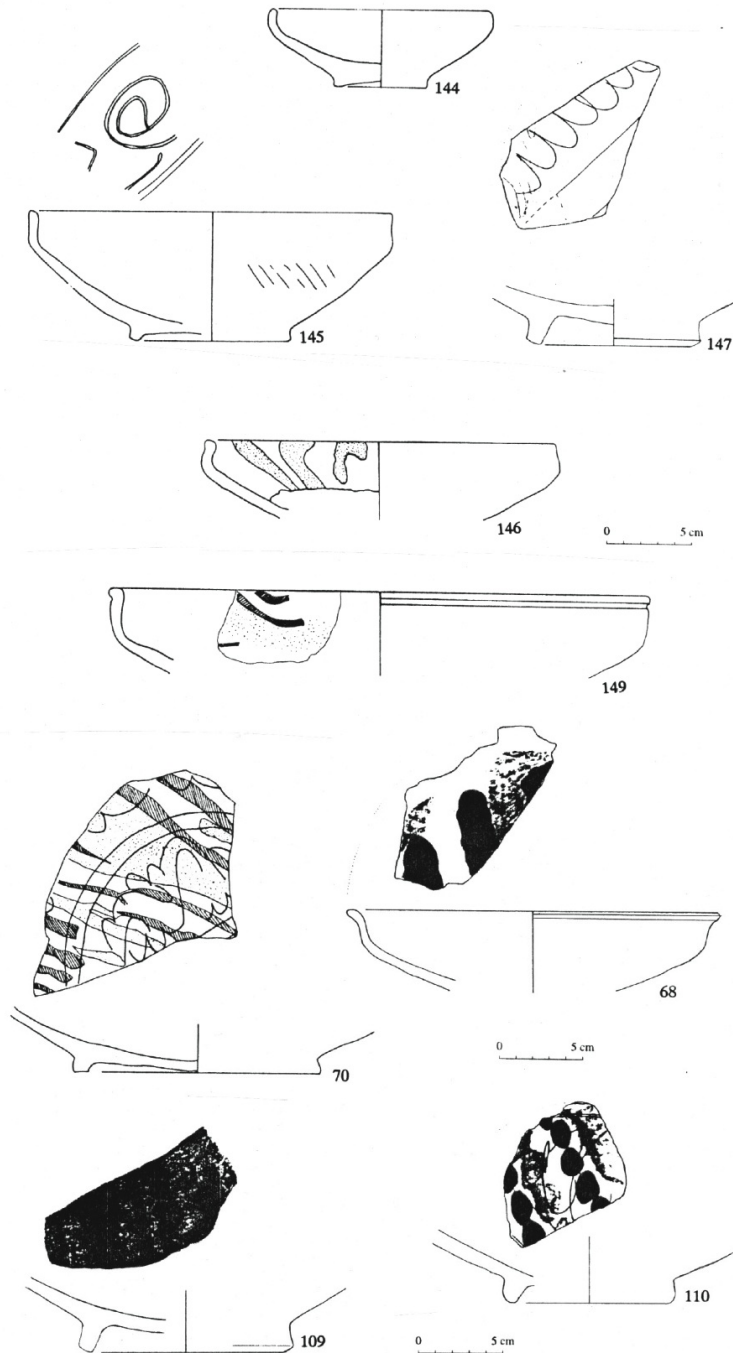
Décors incisés  
sous glaçure  
monochrome



## Décors incisés sous glaçure monochrome



# Décor incisés à glaçure polychrome

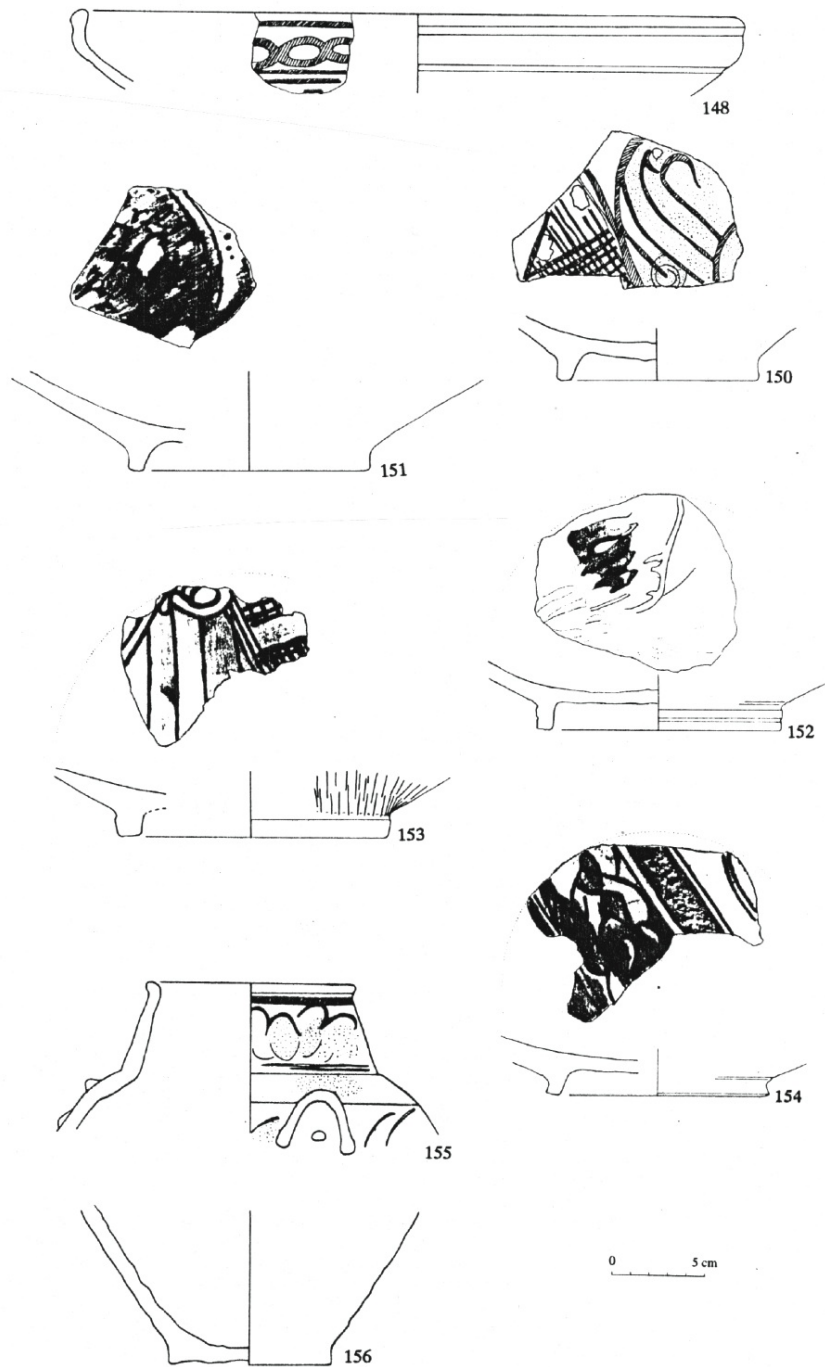




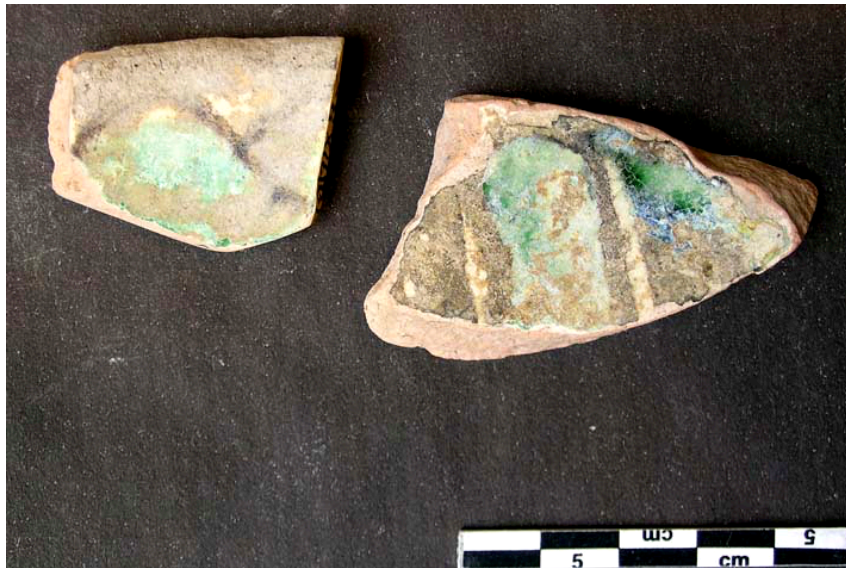
Glaçure verte

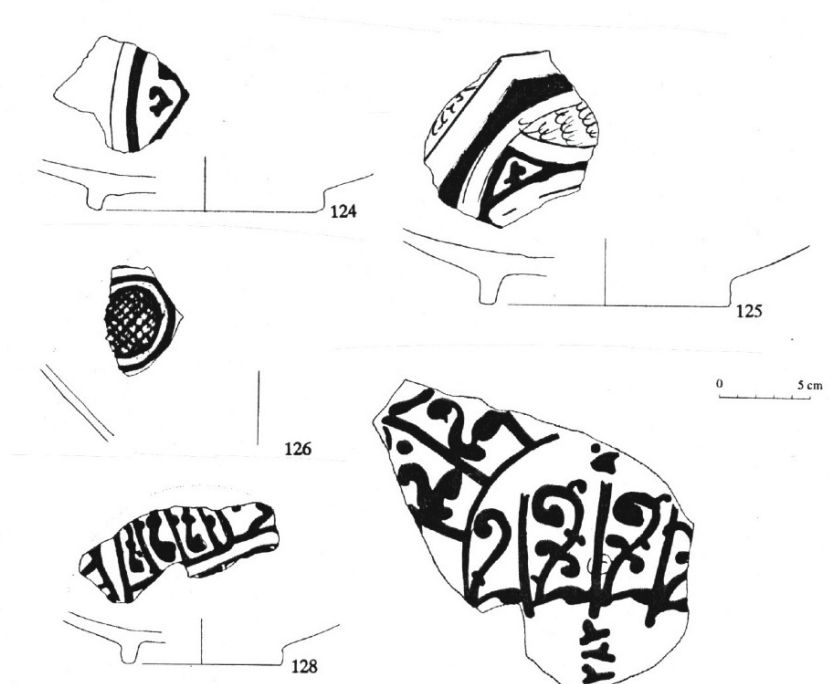


# Décors vert et brun

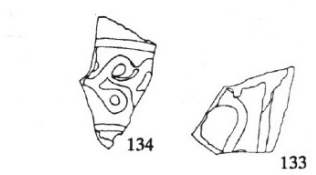
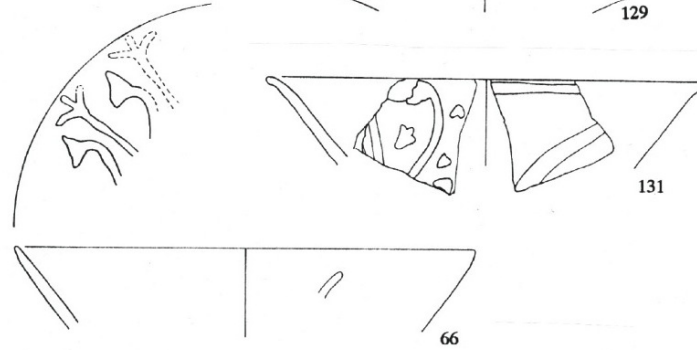
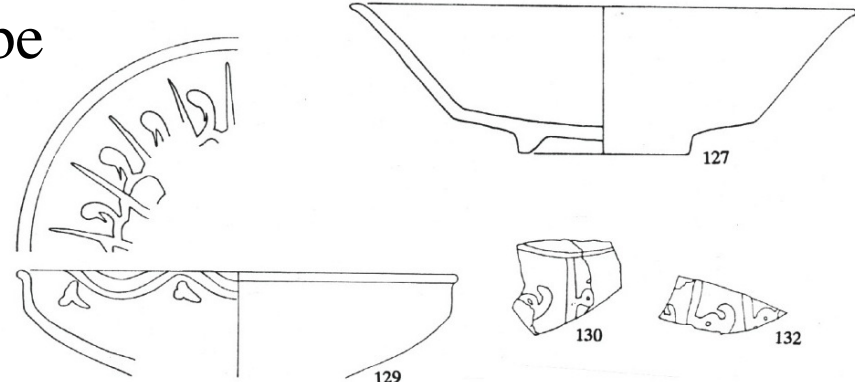


## Décors vert et brun



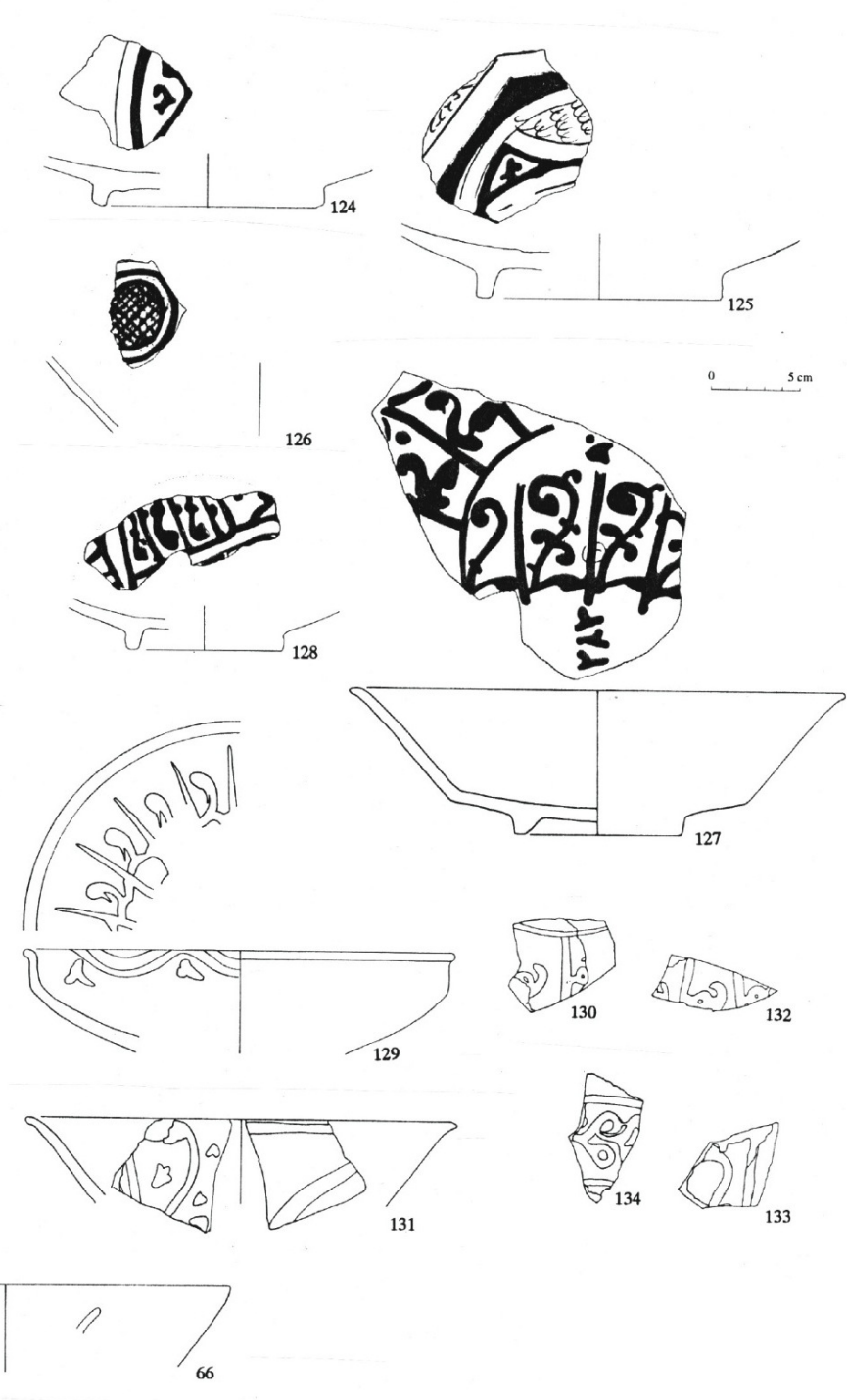


Décors peints à l'engobe



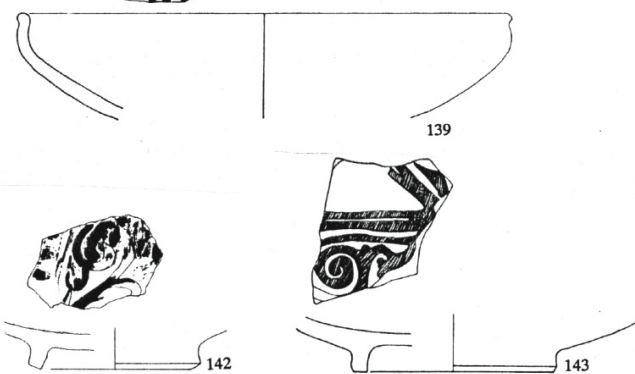
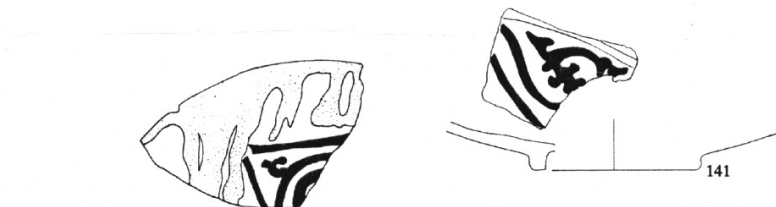
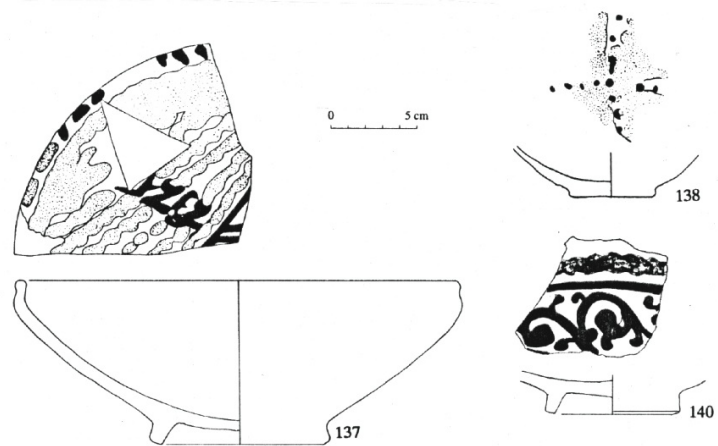
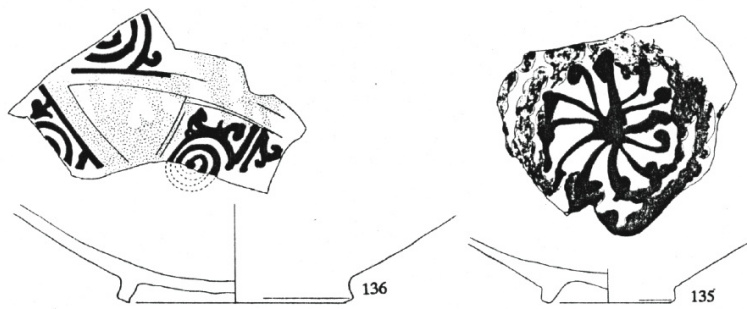


Décors  
peints à  
l'engobe





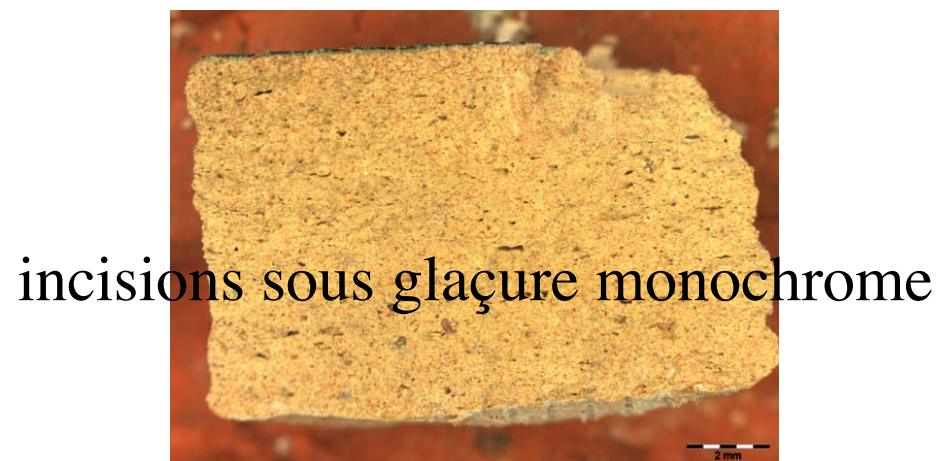
# Décors à l'engobe rehaussés de vert

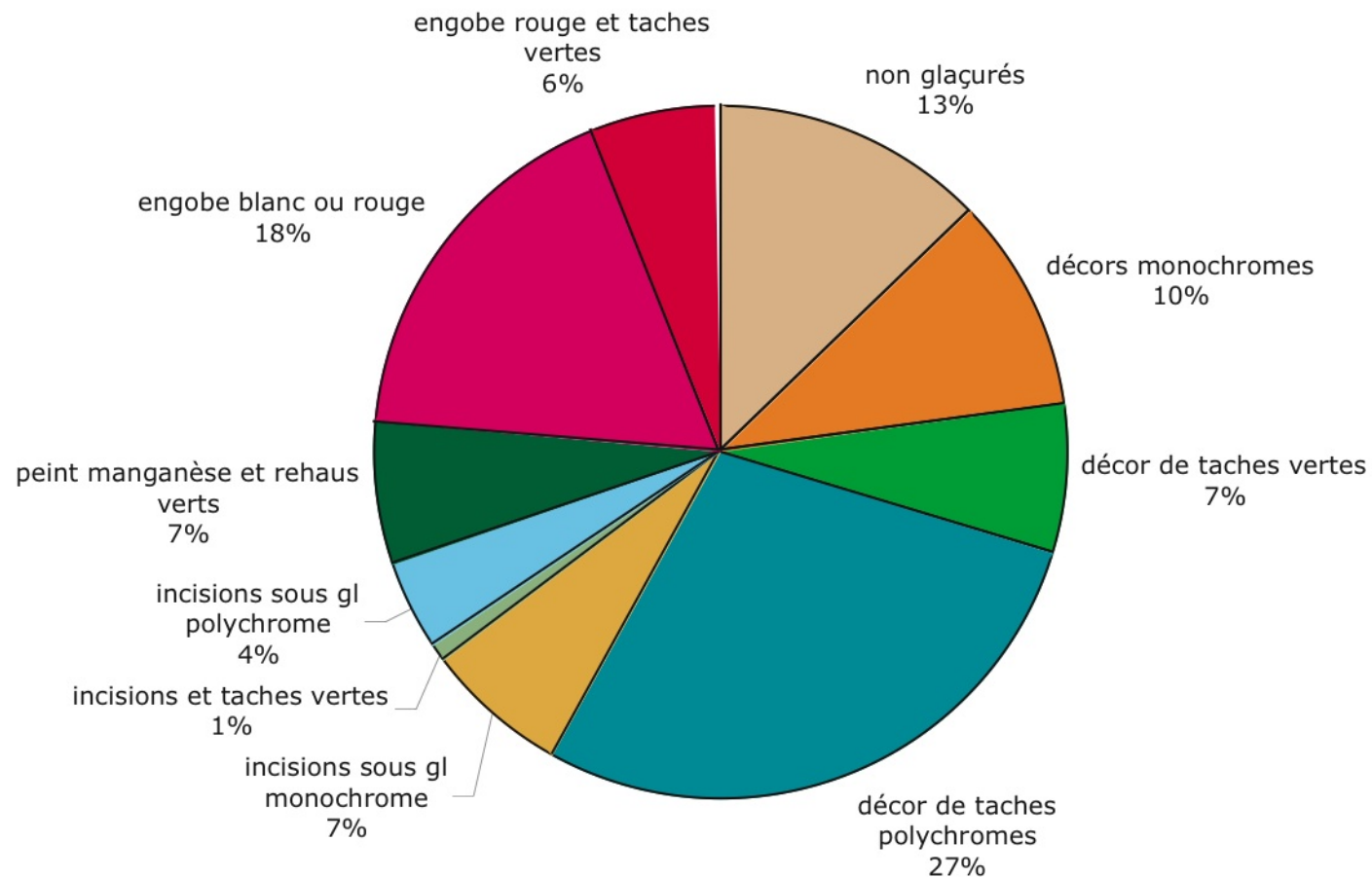




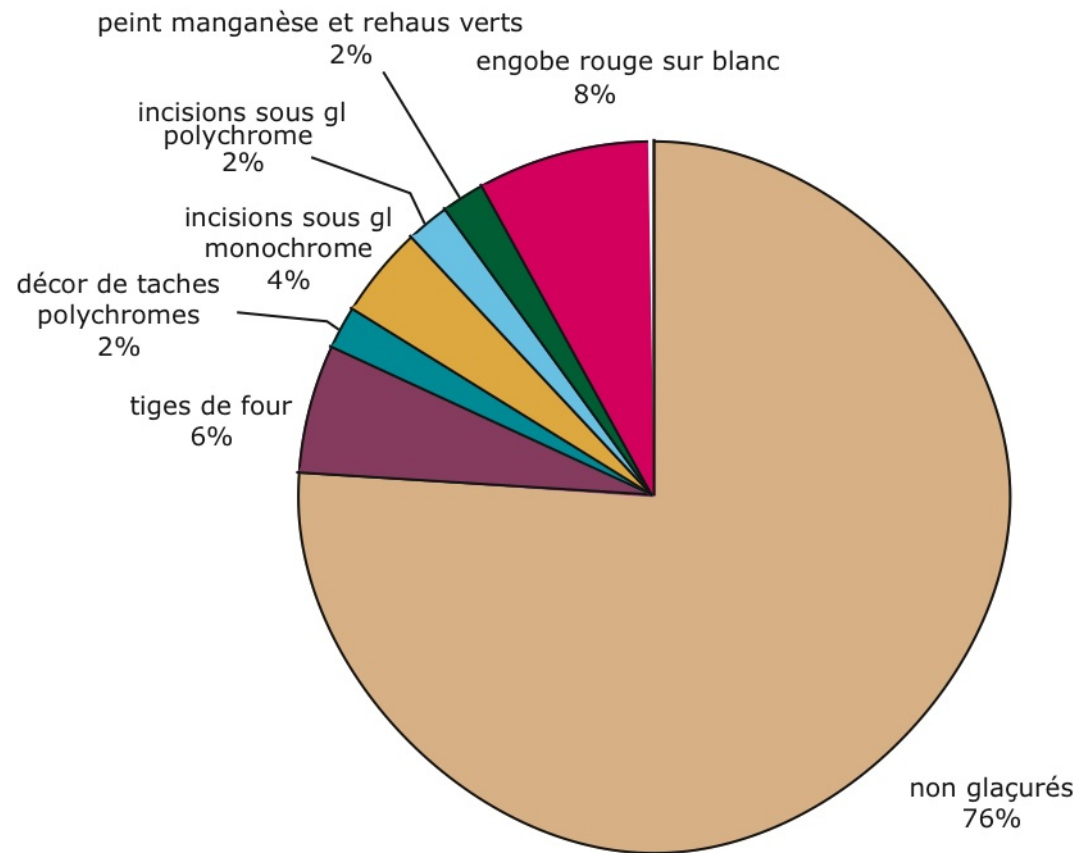
Décors à l'engobe  
rehaussés de vert



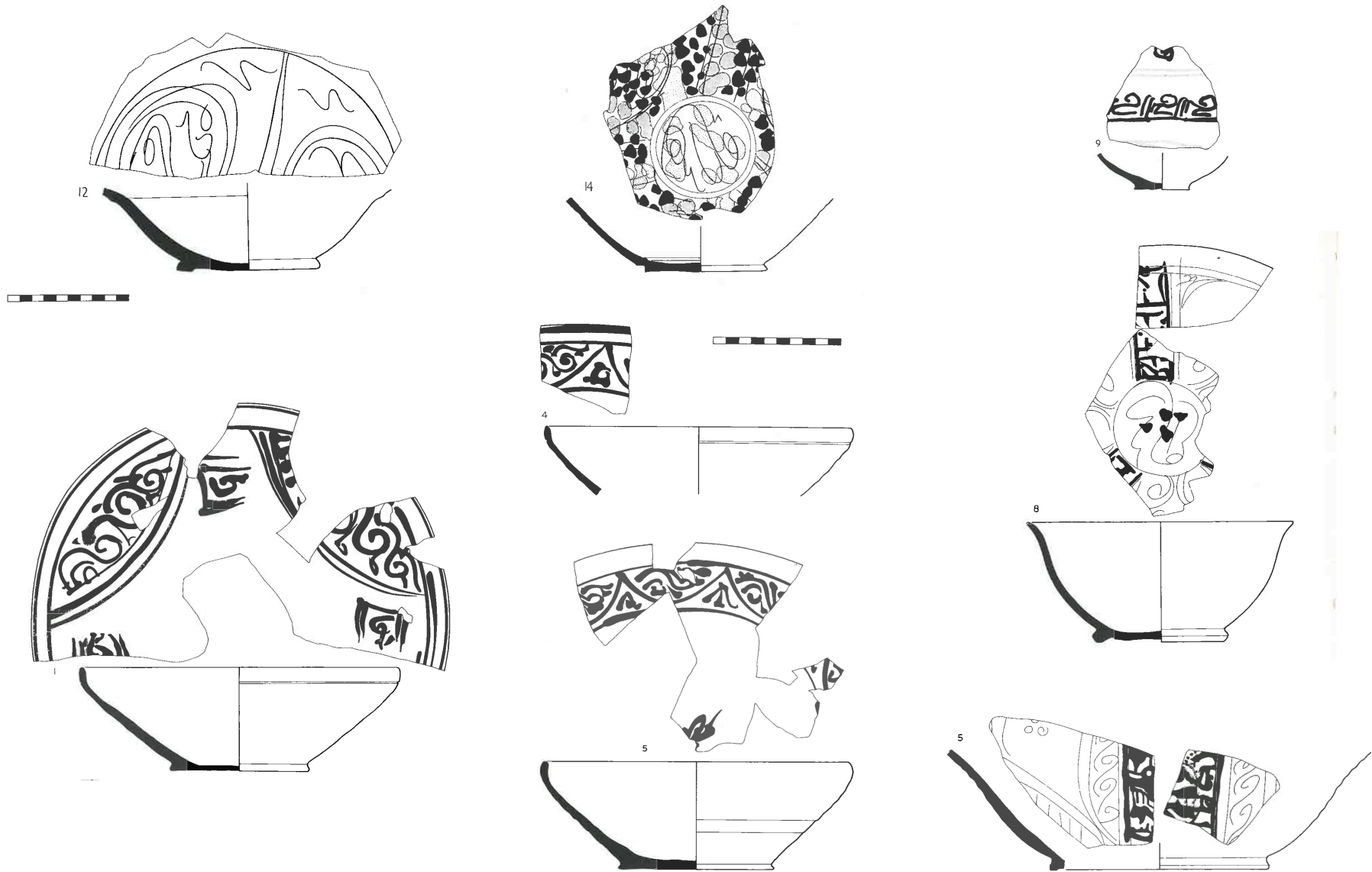




Proportions des différents types de décors de la « céramique de Rahba » dans l'ensemble des secteurs fouillés à Mayadin



Proportions des différents décors de la « céramique de Rahba »  
dans les couches M78 XIVA '4' et M78 XIVA L1 '1'



Céramiques de Sirjan X<sup>e</sup>-XI<sup>e</sup> s. (950-1050 ; Morgan & Leatherby 1987)



Cat. Ga.7 BOWL  
earthenware, black slip with white slip decoration  
under a transparent glaze  
Iran (probably Nishapur); 10th century



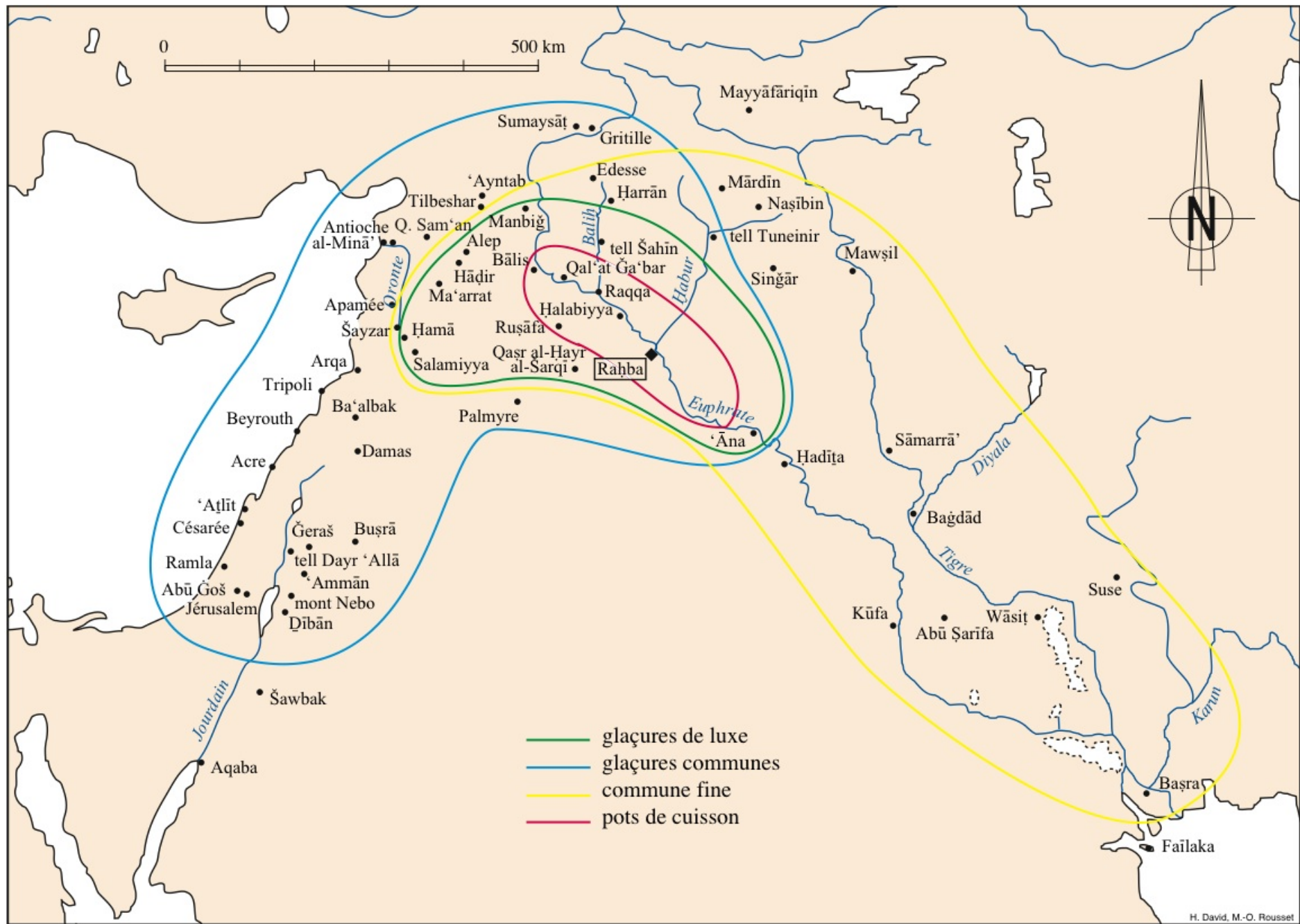
Cat. Ga.8 BOWL  
earthenware, red slip, with white slip decoration  
with green under a transparent glaze  
Eastern Iranian world; 10th century



Cat. Gg.3 BOWL  
earthenware, off-white slip with black and red slip decoration  
under a transparent glaze  
Eastern Iranian world; 11th century

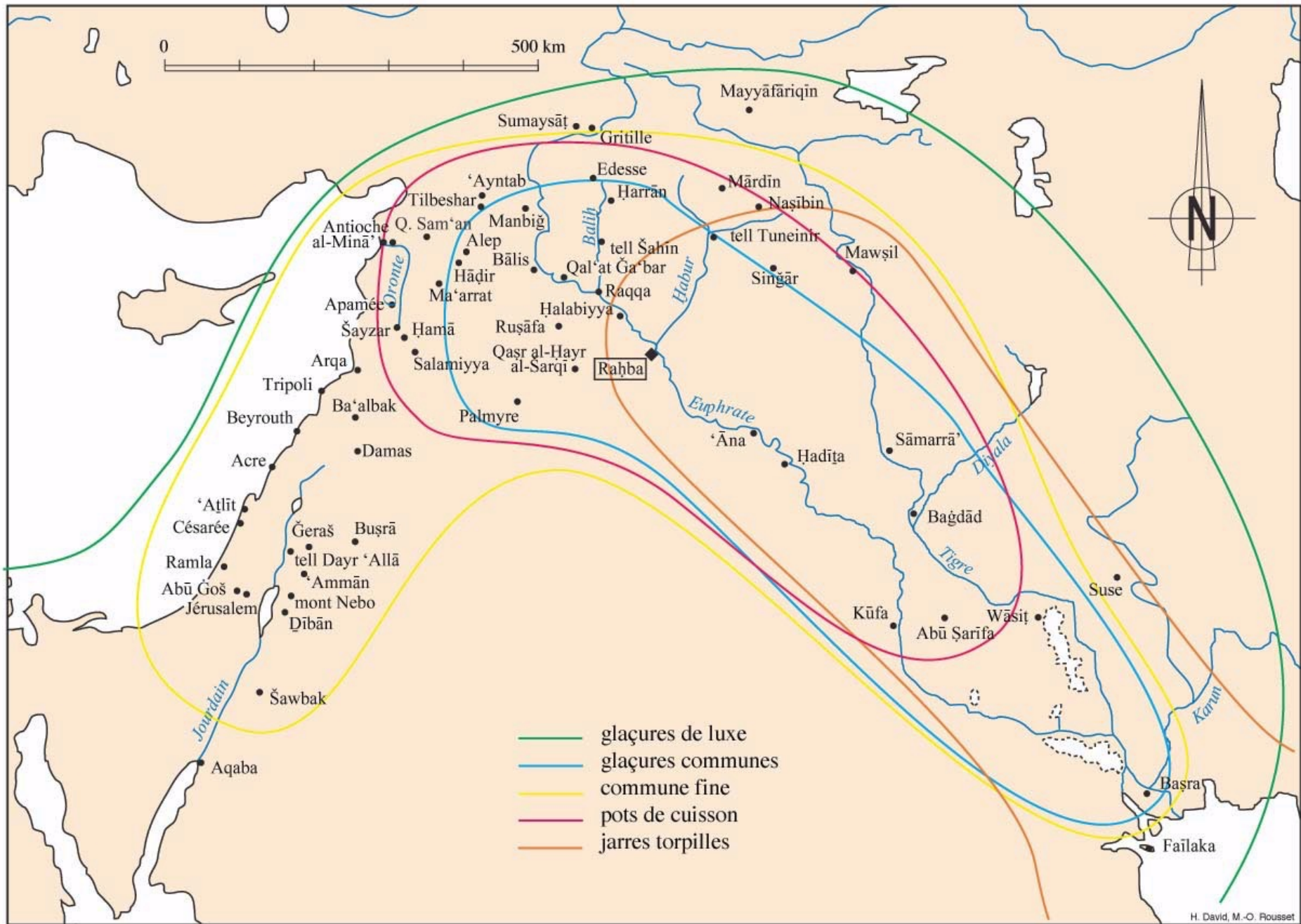
### Céramiques iraniennes Xe-XIe s. (Watson 2004)



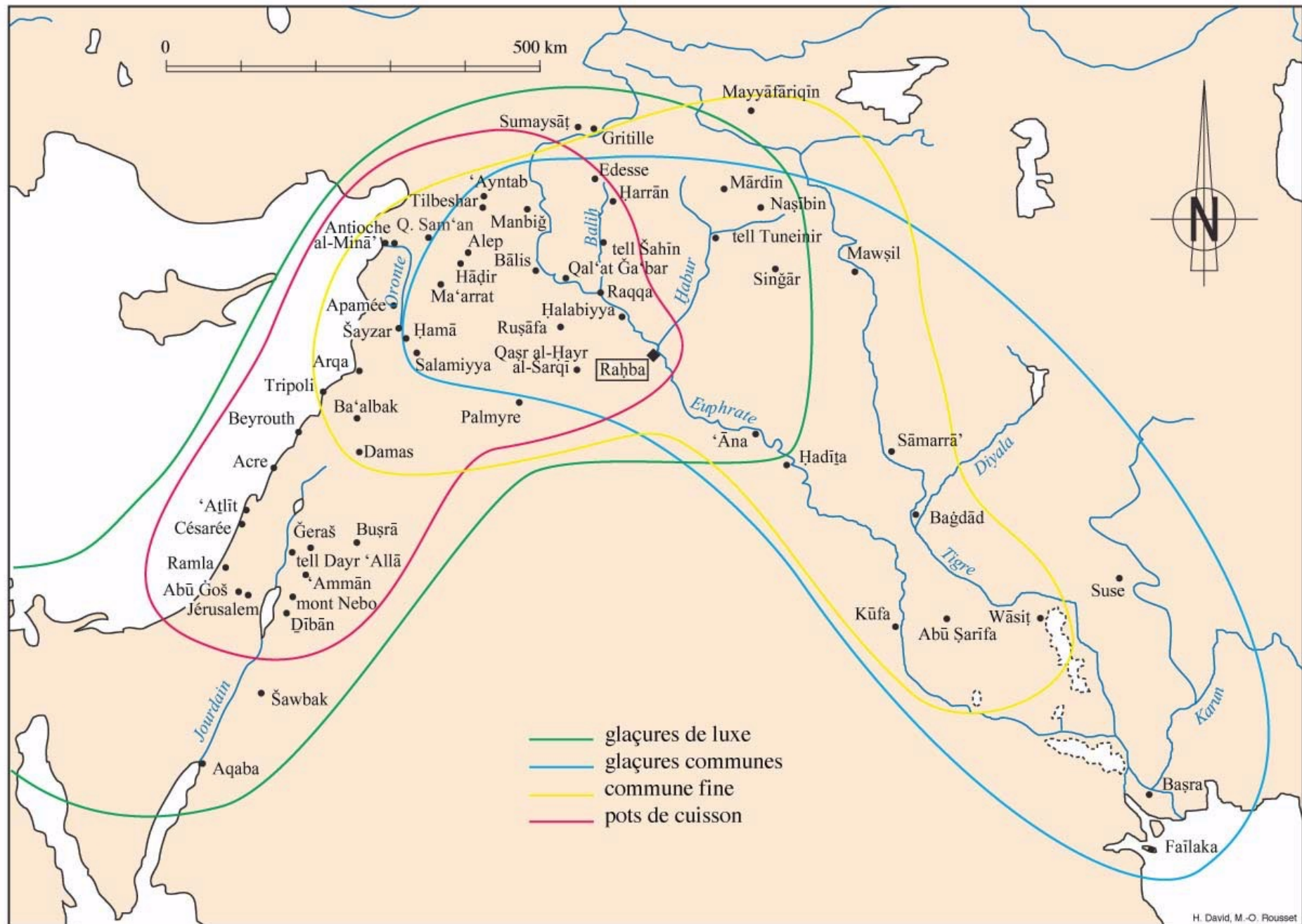


Répartition schématique des céramiques des XI<sup>e</sup> - début XII<sup>e</sup> siècles

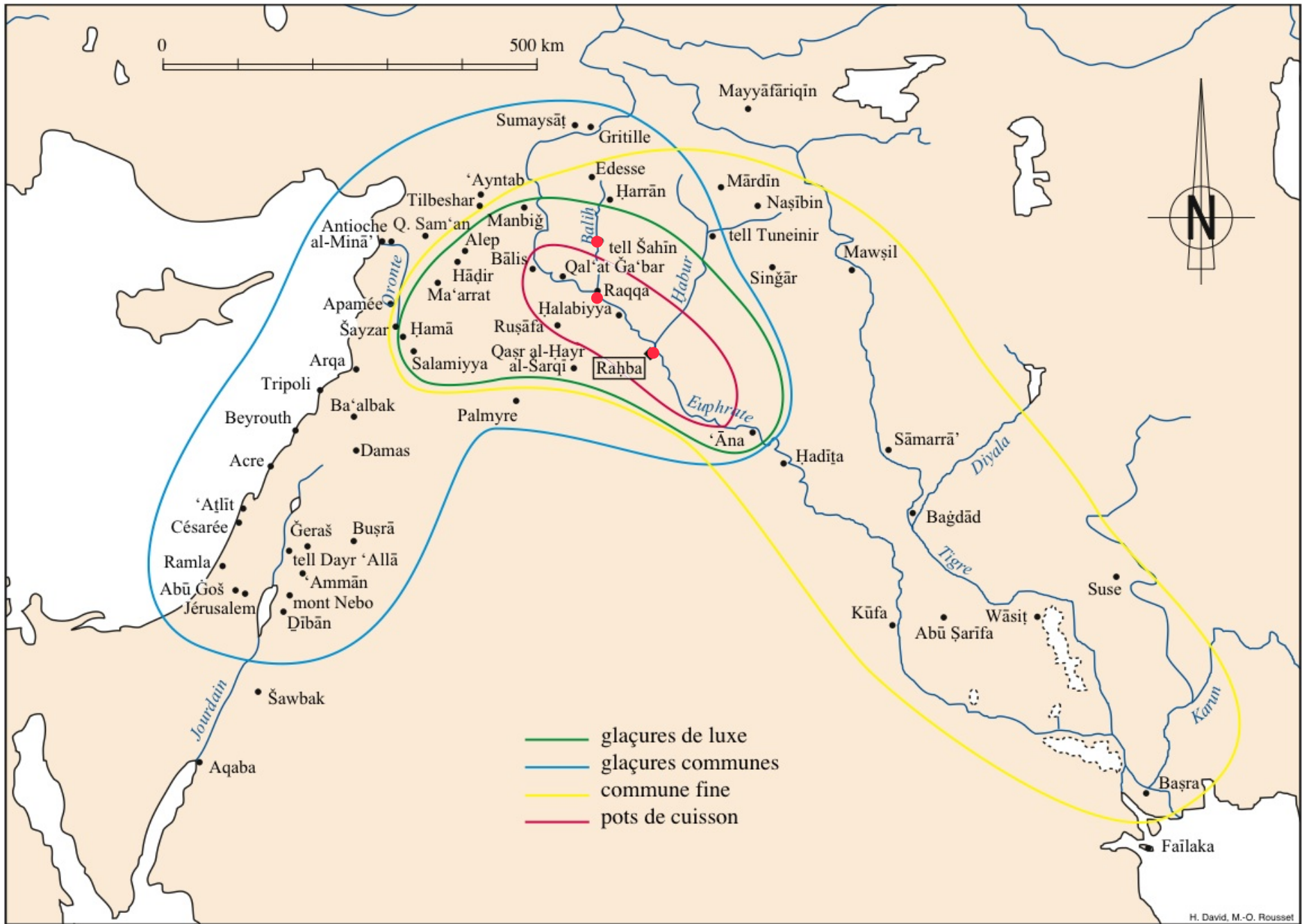




Répartition schématique des céramiques des IX<sup>e</sup> - X<sup>e</sup> siècles, à partir de Rahba



Répartition schématique des céramiques du milieu XII<sup>e</sup> au milieu XIII<sup>e</sup> siècle



Répartition schématique des céramiques des XI<sup>e</sup> - début XII<sup>e</sup> siècles



Merci pour votre attention...

