



HAL
open science

Indices de consommation de fruits de mer et d'extraction de colorant (Loscolo, Pénestin, Morbihan)

Catherine Dupont

► **To cite this version:**

Catherine Dupont. Indices de consommation de fruits de mer et d'extraction de colorant (Loscolo, Pénestin, Morbihan). [Rapport de recherche] CNRS; CReAAH. 2020, 5 p. hal-03031908

HAL Id: hal-03031908

<https://hal.science/hal-03031908v1>

Submitted on 30 Nov 2020

HAL is a multi-disciplinary open access archive for the deposit and dissemination of scientific research documents, whether they are published or not. The documents may come from teaching and research institutions in France or abroad, or from public or private research centers.

L'archive ouverte pluridisciplinaire **HAL**, est destinée au dépôt et à la diffusion de documents scientifiques de niveau recherche, publiés ou non, émanant des établissements d'enseignement et de recherche français ou étrangers, des laboratoires publics ou privés.

Indices de consommation de fruits de mer et d'extraction de colorant (Loscolo, Pénestin (Morbihan))

Catherine Dupont, le 5 septembre 2020

Chargée de Recherche au CNRS UMR 6566 CReAAH « Centre de Recherche en Archéologie, Archéosciences, Histoire » Université de Rennes 1, Campus Beaulieu, bât. 24-25 -CS74205, 35042 Rennes Cedex, France ; catherine.dupont@univ-rennes1.fr

Ce rapport est issu des échantillons confiés par Gilles Leroux sur les conseils de Delphine Barbier. Il s'agit d'environ 6 litres de sédiment issus de la vignette 2 F13 du diagnostic archéologique de Loscolo à Pénestin. Ces sédiments ont fait l'objet d'un rapide contrôle visuel qui montre une très forte densité de vestiges coquilliers (fig. 1). Cette densité est associée à la diversité des espèces en présence. En effet, au moins 13 espèces ont été détectées (fig. 2). Cette diversité reflète un fort ancrage des populations fréquentant la zone fouillée vis-à-vis du littoral mais aussi de la diversité des activités représentées. Certaines espèces font partie des mollusques régulièrement consommés sur la côte. A ceux-ci s'ajoutent deux espèces, le pourpre et le murex qui semblent cassés de façon systématique (fig. 3). Ces cassures systématiques sont connues et correspondent à la nécessité de briser la coquille pour avoir accès à une glande aux propriétés tinctoriales. Cette activité est liée à l'utilisation de milliers de pourpres et murex. Elle fait clairement partie des activités de haute valeur ajoutée en lien avec le littoral et peut être le reflet d'un statut non négligeable au niveau économique de la portion du site archéologique saisie.

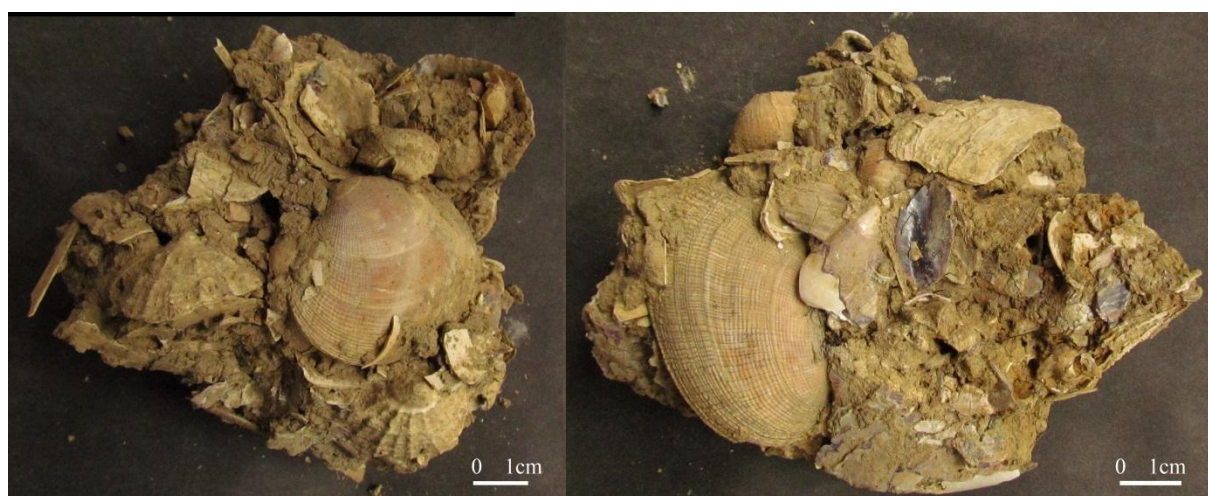


Fig. 1 – Lots de coquilles issues de la vignette 2 F13 avec palourdes, moules, patelles et pourpres... témoignant de la densité des vestiges (Loscolo, Pénestin, DAO C. Dupont).



Fig. 2 – Espèces détectées dans la vignette 2 F13 de Loscolo à Pénestin, 1- Palourde *Ruditapes decussatus* (35mm), 2- Prairie Venus *verrucosa* (28mm), 3- Pétoncle *Mimachlamys varia* (41mm), 4- Moule *Mytilus edulis* (31mm), 5- Couteau *Solen sp.* (14mm), 6- Buccin *Buccinum undatum* (18mm), 7- Huître plate *Ostrea edulis* (58mm), 8- Bigorneau *Littorina littorea* (17mm), 9- Patelle *Patella depressa* (26mm), 10- Murex *Ocenebra erinaceus* (13mm), 11- Pourpre *Nucella lapillus* (17mm), 12- Monodonte *Phorcus lineatus*, 13- Patelle *Patella vulgata* (43mm, DAO C. Dupont).

Même si l'extraction de colorant à partir des coquillages est connue le long du littoral plusieurs éléments peuvent motiver une fouille plus approfondie du site en question. A ce jour, la plupart des sites repérés et présentant cette activité sont connus par prospection et ne sont pas calés chronologiquement. Hors cette activité semble attestée de l'âge du Bronze au Moyen Age (14^e s.). De plus, une telle activité a été repérée sur la commune de Pénestin à la plage du Lomer (Jacquet 2003, Gauthier 2006, Daire *et al.* 2015, Dupont *et al.* 2018). Sa présence au bord de la falaise et en zone protégée rend une intervention archéologique

complexe, ce qui fait que malgré le suivi régulier de ce site depuis plusieurs dizaines d'années, son calage chronologique n'a pas pu être défini. Les premiers indices du diagnostic archéologique tendraient à placer l'activité de la fin de l'âge du Fer au début de l'antiquité. Ce calage pourrait être confirmé voire affiné en cas de fouille. L'analyse malacofaunique envisagée permettra de décrire le processus l'extraction des glandes tinctoriales mais aussi, par l'analyse de la taille originelles des coquilles, de la gestion du stock naturel de pourpres sur les proches estrans.



Fig. 3 – Pourpes et murex cassés latéralement issus de la vignette 2 F13 (Loscolo, Pénestin, DAO C. Dupont).

Cette dernière analyse permettra de connaître l'impact d'une telle activité sur les espèces utilisées (surexploitation par exemple). Le fait que cette activité ait été repérée dès la fouille permettra la vigilance des archéologues sur le mobilier et structures associés à une telle activité. En l'état actuel de la recherche, le mobilier archéologique associé à une telle activité est composé de macro outillage en roche. Quelques instruments en métal ont pu être associés à de telles accumulations mais ils ne sont pas assez récurrents pour prouver le fait qu'ils soient réellement dédiés à cette activité (Dupont et Doyen 2017). Un bâtiment peut aussi être dédié à cette activité et se trouve associé à une source d'eau douce et à des foyers à chaleur diffuse. Dans les textes antiques, l'adjonction de sel est parfois notée dans la confection de tel colorant à partir de coquillages. Or, nous avons noté à plusieurs reprises la présence d'atelier lié à la production du sel près de sites dédiés à l'extraction de sel (Dupont 2011, 2013, Dupont et

Doyen 2015). A ce jour, nous n'avons jamais pu démontrer que ces activités avaient lieu en même temps. Loscolo nous offre l'opportunité de tester une telle hypothèse, ces deux activités y ayant été descellées.

Le fait que des déchets alimentaires soient associés à cette activité à Loscolo n'est pas nouveau. Une intervention de terrain permettra de savoir si ces activités sont synchrones ou si elles se succèdent dans le temps. L'analyse de la densité des espèces en présence en lien avec leur distribution spatiale pourrait aussi permettre de cibler plus précisément la zone d'activité liée à l'extraction du colorant. Enfin, les analyses malacofauniques restent rares et leur multiplication permet de mieux saisir les régimes alimentaires des populations côtières pour des périodes et aire géographique. Les coquillages consommés nous diront s'ils ont été pêchés par les occupants du site ou s'ils ont fait l'objet de commerce. Ils représentent aussi une opportunité de les comparer aux espèces et environnements présents actuellement à Pénestin. Tous ces arguments soulignent l'importance des découvertes archéologiques faites à Loscolo.

Références bibliographiques

DAIRE M.-Y., PHILIPP B., LANGOUËT L., DUPONT C., LOPEZ-ROMERO E., QUESNEL L., 2015- La production de sel en Baie de Vilaine. Le point sur les établissements sauniers de l'Âge du Fer de la commune de Pénestin (Morbihan). ISSN 1140-4663. Bulletin de l'A.M.A.R.A.I., n 28, 103-129. (hal-02342340)

DUPONT C., 2011 – The Dog Whelk *Nucella lapillus* and Dye Extraction Activities from the Iron Age to the Middle Ages along the Atlantic Coast of France. *Journal of Island and Coastal Archaeology*. [1556-4894], 6-1, 3-23.

DUPONT C., 2013 - Teinture et exploitation du pourpre *Nucella lapillus* le long du littoral atlantique français. In Daire M.Y., Dupont C., Baudry A., Billard C., Large J.M., Lespez L., Normand E., Scarre C. (eds.), Actes du colloque HOMER2011. "Ancient maritime communities and the relationship between people and environment along the European Atlantic coasts/ Anciens peuplements littoraux et relations homme/milieu sur les côtes de l'Europe atlantique" *British Archaeological Reports*, Archeopress, Oxford, BAR S2570, ISBN 9781407311913, 459-467.

DUPONT C., DOYEN D., 2017 – La couleur pourpre de la mer : l'extraction de colorant à partir des coquillages à Saint-Michel-Chef-Chef au 1er s. ap. J.-C. (Loire-Atlantique). In : R. González Villaescusa, K. Schörle, F. Gayet, F. Rechin (dir.) Actes des XXXVIIe Rencontres internationales d'archéologie et d'histoire d'Antibes. L'exploitation des ressources maritimes de l'Antiquité. Activités productives et organisation des territoires. Antibes – France, 10-13 octobre 2016. Éditions APDCA, Antibes, 53-66.

DUPONT C., DEBRAY J., GROLIER J.P., HERMOUET J., MILLET C., PAVAGEAU S., TALNEAU J.L., THOMAS P. 2018 – Analyse des coquilles ramassées à la Plage du Lomer (Pénestin) en 2002 et 2016. Feuillet mensuels de la Société Nantaise de Préhistoire, n°542, 9-13.

GAUTHIER C. 2006 - Le patrimoine archéologique de l'estuaire de la Vilaine du Néolithique à l'époque gallo-romaine. Bulletin de l'AMARAI (Association Manche Atlantique pour la Recherche Archéologique dans les Iles) 19:41–56.

JACQUET H., 2003 - Gisement de coquilles de pourpres brisées Plage du Lomer (commune de Pénestin, Morbihan). *Feuillets mensuels de la Société Nantaise de la Préhistoire* 413:51–53.