



**HAL**  
open science

**О расселении славян в лесной зоне Восточной Европы:  
предметы раннесредневекового убора дунайского  
происхождения (VI–IX вв.)**

Michel Kazanski

► **To cite this version:**

Michel Kazanski. О расселении славян в лесной зоне Восточной Европы: предметы раннесредневекового убора дунайского происхождения (VI–IX вв.). Археологические вести, 2020, 28, pp.258-271. <hal-03012399>

**HAL Id: hal-03012399**

**<https://hal.science/hal-03012399>**

Submitted on 18 Nov 2020

**HAL** is a multi-disciplinary open access archive for the deposit and dissemination of scientific research documents, whether they are published or not. The documents may come from teaching and research institutions in France or abroad, or from public or private research centers.

L'archive ouverte pluridisciplinaire **HAL**, est destinée au dépôt et à la diffusion de documents scientifiques de niveau recherche, publiés ou non, émanant des établissements d'enseignement et de recherche français ou étrangers, des laboratoires publics ou privés.

# Археологические вести

— 28 —



RUSSIAN ACADEMY OF SCIENCES  
INSTITUTE FOR THE HISTORY OF MATERIAL CULTURE

РОССИЙСКАЯ АКАДЕМИЯ НАУК  
ИНСТИТУТ ИСТОРИИ МАТЕРИАЛЬНОЙ КУЛЬТУРЫ



*Носов*

*Памяти Евгения Николаевича Носова посвящается...*

# Археологические вести

28  
(2020)

Санкт-Петербург  
2020

Издание основано в 1992 году

*Редакционная коллегия:*

Н. В. Хвощинская (главный редактор), О. И. Богуславский, В. С. Бочкарёв, С. А. Васильев, М. Ю. Вахтина, Ю. А. Виноградов, член-корреспондент РАН П. Г. Гайдуков, Т. С. Дорофеева (отв. секретарь), М. Т. Кашуба, А. В. Курбатов, В. А. Лапшин, академик РАН Н. А. Макаров, академик РАН В. И. Молодин, Н. И. Платонова, Н. Ю. Смирнов, Л. Г. Шаяхметова

**Археологические вести**, Ин-т истории материальной культуры РАН. — Вып. 28 / [Гл. ред. Н. В. Хвощинская]. — СПб., 2020. — 463 с.: ил.

Очередной специальный номер журнала «Археологические вести» посвящен памяти Евгения Николаевича Носова — крупного ученого в области средневековой археологии и истории Северной Руси и Балтийского региона. В мемориальной части рассматривается его научный и научно-организационный вклад в развитие отечественной археологии. В одном из разделов собраны работы по теме древнего Новгорода. В другом — обсуждается широкий круг вопросов и проблем, связанных со средневековыми памятниками Восточной Европы. Отдельно выделены статьи по истории, архитектуре и этнографии. Среди авторов журнала — исследователи из различных центров России, Франции, Великобритании и Ирландии.

This special yearbook of “Archaeological News” is dedicated to the memory of Evgeniy Nikolayevich Nosov — a prominent scholar in mediaeval archaeology, the history of Northern Rus' and the Baltic region. In the memorial section of this collection, his scientific and organizational contribution to the national archaeology is considered. In one of the sections, the works on the early Novgorod are presented. In the other, a wide circle of questions and problems concerned with mediaeval sites of Eastern Europe is discussed. A particular section includes articles on history, architecture and ethnography. The authors are represented by researchers from different centres of Russia, France, Great Britain and Ireland.

ISSN 1817-6976

Первая страница обложки — Древнерусское кольцо (золото). Рюриково городище, раскопки 1985 г.

First page of cover — Old Russian ring (gold). Rurik gorodishche, excavations in 1985

Четвертая страница обложки — Общий вид на Рюриково городище во время весеннего паводка

Fourth page of cover — General view of Rurik gorodishche during a flood

Подписной индекс 80325

© Институт истории материальной культуры РАН, 2020

© Коллектив авторов, 2020

© Российская академия наук, продолжающееся издание  
«Археологические вести», 1992 (год основания), 2020

# О расселении славян в лесной зоне Восточной Европы: предметы раннесредневекового убора дунайского происхождения (VI–IX вв.)

М. М. Казанский<sup>1</sup>

**Аннотация.** Статья представляет собой обзор предметов убора (фибулы, браслеты, серьги, подвески, поясная гарнитура) дунайского происхождения конца VI — раннего IX в., обнаруженных на памятниках лесной зоны России и Беларуси. Общеизвестно, что в традиционных обществах женский костюм довольно консервативен. Предметы мужского убора, например поясная гарнитура, как правило, отражают «воинскую» моду и представляют интерес для лучшего понимания культурно-политической ориентации, а значит, и военно-политической истории древнего населения. Распространение дунайских вещей, скорее всего, отражает продвижение в лесную зону новой волны славянских переселенцев из Центральной Европы.

**Annotation.** This paper is a review of ornamental objects (brooches, bracelets, earrings, pendants, belt fittings) of the Danubian provenance of the late 6<sup>th</sup> — early 9<sup>th</sup> century, revealed at sites of the forest zone of Russia and Belorussia. It is commonly known that in traditional societies, female costume is fairly conservative. Items of the men's decoration, e.g. belt mounts, reflect, as a rule, the 'military' fashion and are of interest for a better understanding of the cultural and political orientation, and hence of the military-political history of the early people. The spread of Danubian objects, most probably, reflects the propagation of a new wave of Slavic settlers from Central Europe to the forest zone.

**Ключевые слова:** лесная зона, дунайское влияние, славяне, расселение.

**Keywords:** forest zone, Danubian influence, Slavs, settlement.

DOI: 10.31600/1817-6976-2020-28-258-271

Проблема появления и расселения славян в лесной зоне Восточной Европы уже давно является предметом дискуссии. Одни исследователи, точку зрения которых я в целом разделяю, считают, что предки славян занимали эти территории уже в римское время (Третьяков, 1970. С. 15–70; Третьяков, 1982. С. 51–91; Godłowski, 1983). Речь идет о памятниках типа Заозерье и других археологических группах, восходящих к постзарубинецким древностям (Лопатин, Фурасьев, 2007). Другие полагают, вслед за В. В. Седовым (Седов, 1970. С. 44–48), что население лесной зоны, включая и носителей постзарубинецких культурных традиций, в римское время и в эпоху переселения народов было балтским (например, Русанова,

1976. С. 56–84; Митрофанов, 1978; Шмидт, 2003)<sup>2</sup>. Но все признают, что с VII–VIII вв. славяне проживают в лесной зоне на территории России и Беларуси. Сюда продвигаются группы выходцев с Дуная, и их присутствие выражено в распространении вещей дунайского происхождения. Предполагается, что эти события и нашли отражение в известном рассказе ПВЛ о расселении славян (Минасян, 1978, 1982; Мачинский, Мачинская, 1988; Мачинская, 1990; Седов, 1995. С. 88–90, 236, 237; Kazanski, 2000, 27–37)<sup>3</sup>.

<sup>2</sup> Впоследствии В. В. Седов характеризовал постзарубинецкое население как переходное, с точки зрения лингвистики, от славян к западным балтам (Седов, 1994. С. 219).

<sup>3</sup> Сам факт прихода новых групп славянских переселенцев с юга ни в коей мере не противоречит гипотезе о проживании в лесной зоне более ранних групп

<sup>1</sup> Centre National de la Recherche Scientifique; UMR 8167 «Orient et Méditerranée», 52, rue du cardinal Lemoine, 75005-Paris, France; E-mail: michel.kazanski53@gmail.com.

В этой статье будет предложен обзор предметов убора дунайского происхождения конца VI — раннего IX в., обнаруженных на памятниках лесной зоны, точнее на территории России и Беларуси (рис. 1), причем не только на тех, что считаются в той или иной степени славянскими (памятники Верхнего Поднепровья с колочинской керамикой, культура псковских длинных курганов, культура смоленских длинных курганов). Такая работа мною уже предпринималась (Kazanski, 2000. P. 27–37), однако новые материалы и исследования требуют уточнения, а иногда и пересмотра некоторых ранее сделанных выводов. Рамки работы ограничены предметами личного убора, в первую очередь женского, поскольку общеизвестно, что в традиционных обществах женский костюм довольно консервативен. Что же касается предметов мужского убора, например, поясной гарнитуры, то они, как правило, отражают «воинскую» моду и представляют интерес для лучшего понимания культурно-политической ориентации, а значит, и военно-политической истории древнего населения.

### Малые пальчатые фибулы

Среди вещей дунайского происхождения в первую очередь надо назвать малые (менее 10 см длиной) пальчатые фибулы различных типов, появляющиеся во второй половине — конце VI в. и более всего типичные для VII в. (рис. 2). На Дунае и Балканах они использовались разными народами, поскольку встречены на славянских, аварских, гепидских памятниках, а также в греческом археологическом контексте. В заметном количестве малые фибулы попадают в Восточную Пруссию и в Среднее Поднепровье, где, возможно, возникает их местное производство (Werner, 1950; Гаврилухин, 1991; Vagalinski, 1994; Katsougiannopoulou, 2009; Curta, 2012). Однако в лесную зону Восточной Европы из всех этих людей в заметном количестве попали только славяне. Поэтому у нас есть все основания связывать распространение этих фибул в интересующем нас регионе, прежде всего, с передвижениями славянских групп из Центральной Европы, в меньшей степени из Среднего Поднепровья.

*Тип Вернер IC — Марош-Гымбаш-Пергамон.* Фибула из погребения № 913 финского некрополя

славянского или балто-славянского населения, возможно, славянами себя и не осознававшего, но в культурном плане очень близкого своим южным родственникам.

Шокша (рис. 2, 1), в бассейне Оки, на границе степной и лесостепной зон (Седов, 1995. Рис. 31, 8; Ахмедов, Гаврилов, 2017. С. 78–80, рис. 3, 1) принадлежит типу Вернер IC — Марош-Гымбаш-Пергамон (Maros-Gâmbaş-Pergamon) (Werner, 1950. S. 153; Гаврилухин, 1991. С. 130–135; Curta, 2008; Curta, 2011; Hilberg, 2009. Abb. 8, 4), что соответствует типу Вагалинский L-II (Vagalinski, 1994. S. 271, 272). Фибула из Шокшовского могильника занимает особую типологическую позицию и имеет также элементы днепровских фибул (Ахмедов, Гаврилов, 2017. С. 80). Фрагмент фибулы того же типа найден на Тереховском городище (рис. 2, 2), также на южной кромке лесной зоны, впрочем допускается и ее близость типу Вернер IF Смела-Добого (Dobogo) (Ахмедов, Гаврилов, 2017. С. 80, 81, рис. 4, 1). Еще один фрагмент фибулы типа Марош-Гымбаш-Пергамон был найден в Клецком районе Минской области (рис. 2, 3) (Curta, 2011. P. 75, № 37).

Фибулы этого типа распространяются в основном в Карпатах и к северу от Нижнего Дуная до Днестра. Они также попадают в Малую Азию, Восточную Пруссию и Среднее Поднепровье. Данный тип представлен, в частности, на славянском могильнике Сарата-Монтеору (Sărata-Monteoru) на Нижнем Дунае и на славянском поселении Черновка на Днестре, но также и в аварском контексте Среднего Дуная (Curta, 2008; Curta, 2011; Vagalinski, 1994. S. 271, 272, fig. 3).

Датировка этого типа фибул устанавливается по закрытым комплексам олыштынской группы балтских древностей в Мазурском Поозерье и Карпатского бассейна. В погребении № 68 балтского могильника Тумяны (Tumiany/Daumen) такая фибула была найдена с поясом периода E2b западнобалтской хронологии (570–610/625 гг.) (Jakobson, 2009. Taf. 43, a), на могильнике Келары (Kielary/Kellaren) в погребении № 13 фибула сопровождалась подвеской с цепочками также периода E2b (Jakobson, 2009. Taf. 119, a, 1). К этому же периоду относится и погребение № 30 могильника Келары, содержавшее помимо фибулы характерные элементы пояса (Jakobson, 2009. Taf. 135, a), а также погребение № 100 того же могильника, где помимо фибулы была найдена типичная для этого периода пряжка (Ibid. Taf. 182, a). В Карпатском бассейне показательны находки в гепидском могильнике Братей (Bratei) 3 в погребении № 113 с пряжкой типа Сучидава, хорошо датированной второй половиной VI в. (Гаврилухин, 2005. С. 430). К более позднему времени относится

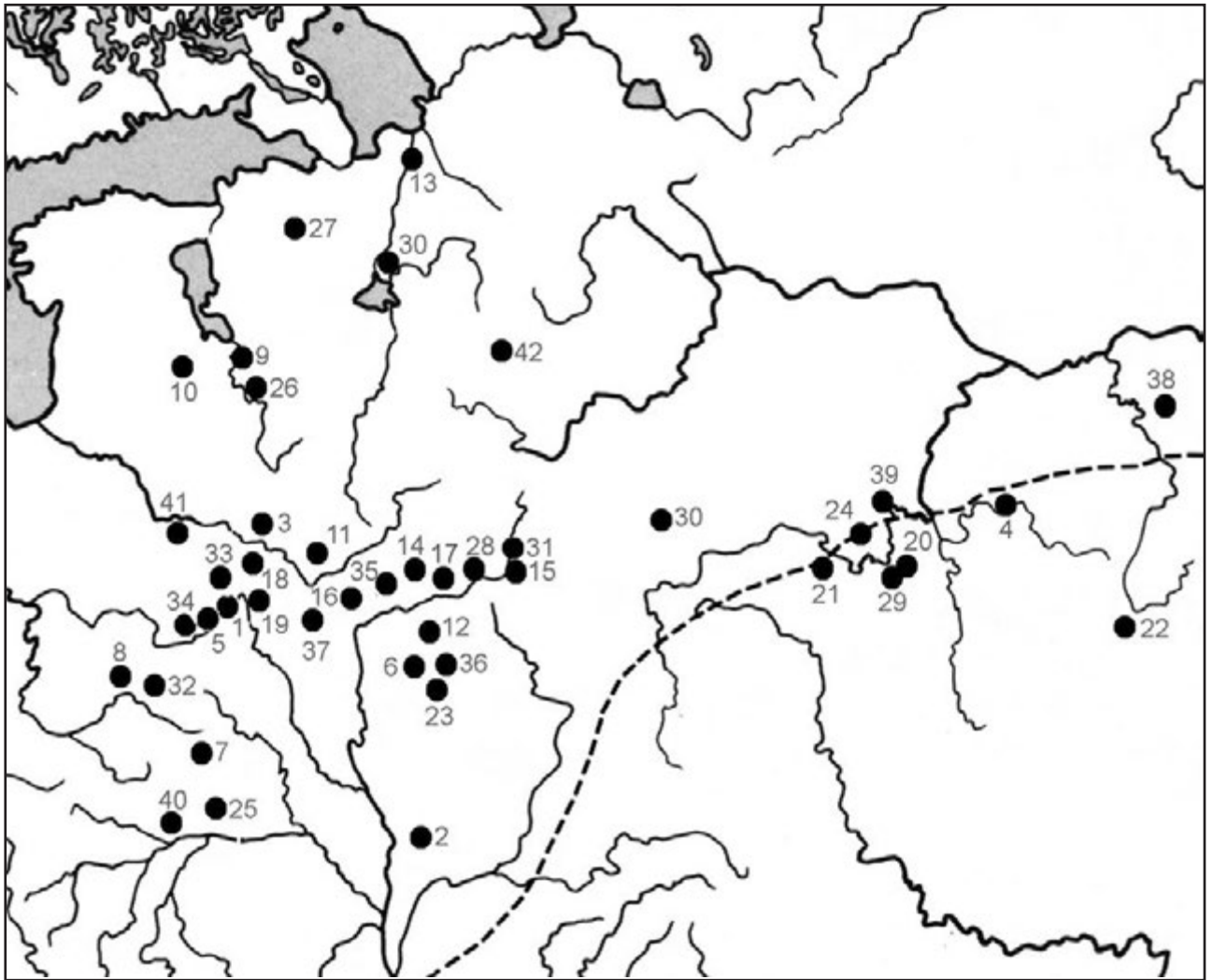


Рис. 1. Карта находок предметов убора дунайской традиции в лесной зоне России и Беларуси: 1 — Дедиловичи; 2 — Гомель; 3 — Борки; 4 — Шокша; 5 — Микольцы; 6 — Никодимово; 7 — Клецкий район Минской области; 8 — Городище; 9 — Псков; 10 — Изборск — Труворово городище; 11 — Бескатово; 12 — Цурковка; 13 — Старая Ладога; 14 — Акатово; 15 — Лопино; 16 — Лужасна; 17 — Дроково; 18 — Язно; 19 — Лукомль; 20 — Надеино; 21 — Рязанская область; 22 — Армиево; 23 — Слобода Глушица; 24 — Касимовский уезд; 25 — Курадово-1; 26 — Камно; 27 — Которск; 28 — Купники; 29 — Терехово; 30 — Прость; 31 — Хатынь; 32 — Сосенка; 33 — Некасецк; 34 — Засвирь; 35 — Заозерье; 36 — Арефино; 37 — Еленово; 38 — Селикса; 39 — Кораблино; 40 — Городище (на Ясельде); 41 — Прудники; 42 — Вышки (Гавриутухин, 1997; Kazanski, 2000, с дополнениями и модификациями). Учитывая масштаб карты, локализация археологических памятников приближительна

Fig. 1. Map of findspots of ornaments in the Danubian tradition from the forest zone of Russia and Belarus: 1 — Dedilovichi; 2 — Gomel; 3 — Borki; 4 — Shoksha; 5 — Mikol'tsy; 6 — Nikodimovo; 7 — Kletsk district of Minsk oblast; 8 — Gorodishche; 9 — Pskov; 10 — Izborsk / Truvorovo Gorodishche; 11 — Beskatovo; 12 — Tsurkovka; 13 — Staraya Ladoga; 14 — Akatovo; 15 — Lopino; 16 — Luzhasna; 17 — Drokovo; 18 — Yazno; 19 — Lukoml; 20 — Nadeino; 21 — Ryazan oblast; 22 — Armievo; 23 — Glushitsa sloboda; 24 — Kasimovsky uyezd; 25 — Kuradovo-1; 26 — Kamno; 27 — Kotorok; 28 — Kupniki; 29 — Terekhovo; 30 — Prost; 31 — Khatyn; 32 — Sosenka; 33 — Nekasetsk; 34 — Zasvir; 35 — Zaozerye; 36 — Arefino; 37 — Yelenovo; 38 — Seliksa; 39 — Korablino; 40 — Gorodishche (on the Yaselda); 41 — Prudniki; 42 — Vyshki (Гавриутухин, 1997; Kazanski, 2000, with supplements and modifications). Considering the scale of the map, the localization of the archaeological sites is approximate



находка пары фибул в погребении № 3 могильника Марош-Гымбаш (*Werner*, 1950. Taf. 31, A; *Curta*, 2008. Fig. 14) с серьгами пастырского типа (о них см. далее) VII в.

*Типы Вернер IA-IB — Неа-Анхиалос-Орля и Спарта-Линкунен-Кошовени.* В бассейне Средней Оки, на пограничье степи и лесостепи, около Надеино (рис. 2, 5), обнаружена малая пальчатая фибула, точнее происхождение её неизвестно. Она соотносена с типами Вернер IA-IB — Неа-Анхиалос-Орля и Спарта-Линкунен-Кошовени (*Nea Anchialos-Orlea, Sparta-Linkuhnen-Coşoveni*) (*Ахмедов, Гаврилов*, 2017. С. 81, рис. 4, 2). Оба типа Ф. Курта объединяет в одну группу. И. Р. Ахмедов и А. П. Гаврилов полагают, что находка из Надеино представляет собой раннюю форму этой группы застежек (*Ахмедов, Гаврилов*, 2017. С. 81). Данные фибулы распространены на Балканах и в Карпато-Дунайском регионе, известны в Восточной Пруссии и в Малой Азии (*Werner*, 1950. S. 150–152; *Curta*, 2005; *Curta*, 2012. P. 6, 7, 9, 11). Их датировка устанавливается по находке (скорее всего клад) в Кошовени де Жос (*Coşoveni de Jos*), судя по «пастырским» серьгам, скорее середины или второй половины VII в. (*Werner*, 1950. Taf. 32).

*Тип Вернер IH — Пергамон-Тай-Зее.* Малая пальчатая фибула найдена и на городище Никодимово (рис. 2, 6), погибшем в VII в. (*Шмидт*, 2003. Табл. 23, 6). Она, как и фибула неизвестного происхождения с Рязанщины (рис. 2, 4) (*Ахмедов, Гаврилов*, 2017. С. 81, 83, рис. 4, 3), принадлежит типу Вернер IH — Пергамон-Тай-Зее (*Pergamon-Tei-See*) (*Werner*, 1950. S. 154; *Гавритухин*, 1991. С. 130, 131; *Curta*, 2004; *Hilberg*, 2009. Abb. 8.6) или Вагалинский N-I (*Vagalinski*, 1994. S. 276–278, fig. 5), хотя рязанская фибула и не имеет полных аналогов. Возможно, ее следует выделить в отдельный вариант, близкий находке из Черкасского Бешкиня (*Ахмедов, Гаврилов*, 2017. С. 84). Наконец, близкая по форме и размерам гладкая фибула была найдена на южной окраине лесной зоны, в Гомеле (рис. 2, 7) (*Kazanski*, 2000. P. 27, fig. 6, 4, там же библиография).

Фибулы этого типа распространяются от Нижнего Дуная и Мазурского Поозерья до Среднего Поднепровья, спорадически попадают в Малую Азию, Среднее Поднепровье, Крым. Тип хорошо представлен на славянских (пеньковских и пражских) памятниках Дуная и Днестра, таких как Сарата-Монтеору, Горошева, Рашков, Сучава-Шипот (*Suceava-Şipot*), Ханска, Селиште (*Гавритухин*, 1991; *Ахмедов, Гаврилов*, 2017. С. 83, 84). Для датировки этих фибул важна находка

такой застежки в некрополе аварского времени Замарди-Ретофелдек (*Zamárdi-Rétófoldek*) (*Bárdos, Garam*, 2009. Taf. 58, 467, 13), в погребении с «губчатой» пряжкой, поясом с растительным декором и накладным крестом, похожим на итало-лангобардские, что дает дату около 600–670 гг.

*Тип Вернер ID — Пленица-Даумен.* Малая пальчатая фибула из поселения Микольцы (рис. 2, 8) (банцеровско-тушемлинская культура) (*Звяруга*, 2005. Мал. 68.2) принадлежит типу Вернер ID — Пленица-Даумен (*Plenița-Daumen*) (*Werner*, 1950. S. 153; *Curta*, 2006<sup>4</sup>; *Hilberg*, 2009. Abb. 8.6) или Вагалинский O-I (*Vagalinski*, 1994. S. 279, 280, fig. 6). Фибулы этого типа в основном распространены на Среднем и Нижнем Дунае вплоть до бассейнов Прута и Днестра, попадают в Крым, Среднее Поднепровье и в Восточную Пруссию (см. карту распространения: *Szmoniewski*, 2017. Рис. 4).

Датирующее значение имеют находки в погребении № 30 уже упоминавшегося балтского могильника Тумяны вместе с поясом периода E2b (570–610/625 гг.) (*Jakobson*, 2009. Taf. 13, a), а также в погребении № 85 могильника Келары, также с поясом того же периода (*Jakobson*, 2009. Taf. 1789, a). Несколько более позднюю хронологию, VII в., имеет находка с пряжками типа Сиракузы в Эдессе (*Edessa*) в Греции (*Curta*, 2006. Fig. 6; *Katsougianporoulou*, 2009. Fig. 4). В крымском могильнике Лучистое в погребении № 4 склепа № 10 помимо фибулы была найдена и византийская пряжка типа Трапезунд (*Айбабин, Хайрединова*, 2008. Табл. 35, 1), отнесенная авторами публикации ко второй половине VII в. (*Там же*, 2008. Рис. 17, II). Мне кажется, что в данном случае и первая половина VII в. не исключена, судя по большим двупластинчатым фибулам и орлиноголовой пряжке из этого же горизонта данного склепа.

*Браслет с расширяющимися полыми концами.* Браслет с расширяющимися полыми концами найден в кургане 2 могильника Цурковка (рис. 3, 1) (*Седов*, 1974. Табл. 26, 21), в Верхнем Поднепровье, принадлежавшего культуре смоленских длинных курганов, обычно соотносимой с летописными кривичами. Эта находка уже была интерпретирована как дунайская (*Мачинская*, 1990. С. 56; *Kazanski*, 2000. С. 29). Действительно,

<sup>4</sup> Мне кажется, что у Ф. Курты излишне широкое понимание типа Вернер ID — Пленица-Даумен. Например, № 56 из Трубчевска, как и ряд других фибул, к нему не имеет отошения.

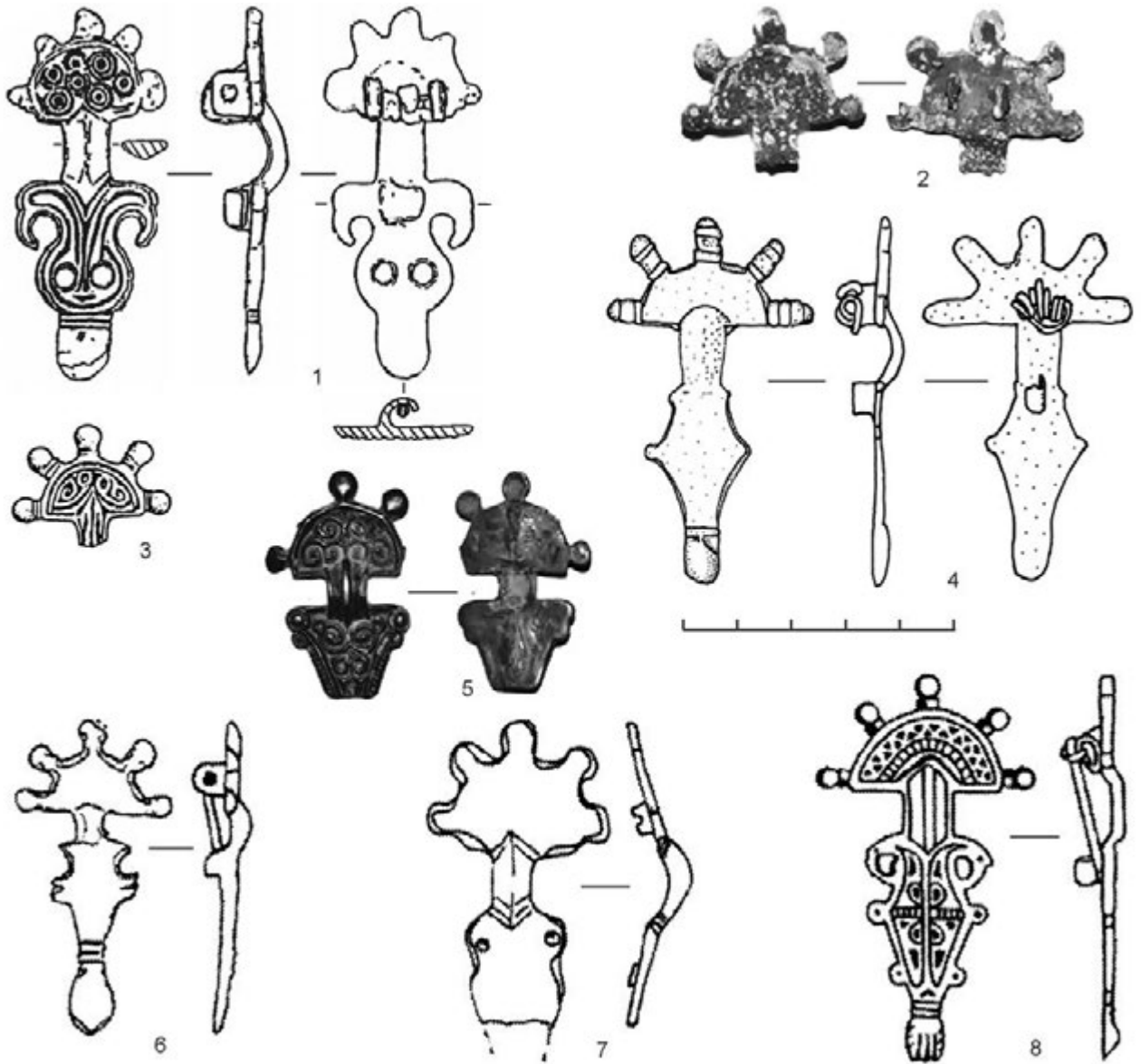


Рис. 2. Бронзовые фибулы дунайской традиции в лесной зоне Восточной Европы: 1 — Шокша, погребение № 913 (Ахмедов, Гаврилов, 2017. Рис. 3, 1); 2 — Тереховское городище (Ахмедов, Гаврилов, 2017. Рис. 4, 1); 3 — Клецкий район Минской области (Curta, 2012. Pl. 3, 37); 4 — Рязанская область (Ахмедов, Гаврилов, 2017. Рис. 4, 3); 5 — Надеино (Ахмедов, Гаврилов, 2017. Рис. 4, 2); 6 — Никодимово; 7 — Гомель 8 — Микольцы (6–8 — Kazanski, 2000. Fig. 6, 2–4). 3 — без масштаба

Fig. 2. Bronze brooches in the Danubian tradition from the forest zone of East Europe: 1 — Shoksha, burial no. 913 (Ахмедов, Гаврилов, 2017. Fig. 3, 1); 2 — Terekhov hillfort (Ахмедов, Гаврилов, 2017. Fig. 4, 1); 3 — Kletsk district of Minsk oblast (Curta, 2012. Pl. 3, 37); 4 — Ryazan oblast (Ахмедов, Гаврилов, 2017. Fig. 4, 3); 5 — Nadeino (Ахмедов, Гаврилов, 2017. Fig. 4, 2); 6 — Mikol'tsy; 7 — Nikodimovo; 8 — Gomel (6–8 — Kazanski, 2000. Fig. 6, 2–4, bibliography with reference to the sources *ibid.*). 3 — without scale

такие браслеты типичны для среднедунайского региона, где они зафиксированы как в зоне расселения славян, так и их соседей, например авар (см.: Svoboda, 1953. Obr. 86; Garam, 1992. S. 138, 139, taf. 13, 1, 2).

Браслеты с полыми концами также хорошо известны в Среднем Поднепровье. Они характерны здесь для днепровских кладов второй группы по классификации О. А. Щегловой (Щеглова, 1990). Они принадлежат византийской ювелирной

традиции (см.: Ross, 1965. № 179.G; Залеская, 2006. № 167, 168; Комар, 2010. С. 406–410). По находкам с монетами и характерными вещами в погребении № 2 аварского могильника Сентендре (Szentendre), в кладе из Земьянского Врбовока (Zemianský Vrbovok), в погребении Черкут (Cserkút) и в кладе в Харьевке полые браслеты в целом могут быть датированы 600/620 — 700/710 гг. (подробнее: Казанский, 2014. С. 68, 69, там же библиография).

### Серьги

*Серьги со звездчатой подвеской.* Такая серьга была найдена на городище Никодимово (рис. 3, 2) (Шмидт, 2003. Табл. 24, 8). Подобные серьги явно византийского происхождения, иногда называемые серьгами «пастырского типа», широко распространены в VII в. как в Империи, так и у варваров, от Сицилии до Донца. Они известны и на славянских поселениях пеньковской культуры Семенки, Гайворон-Солгутов остров, в днепровских кладах второй хронологической группы (вторая половина VII — ранний VIII в.) (многочисленные примеры: Корзухина, 1996), на славянских памятниках Нижнего Дуная (см.: Хрисимов, 2015. Рис. 14, 4), а также у авар. В частности, большое количество таких серег происходит из некрополя Тисафюред (Tiszafüred), возникшего около середины VII в. Однако в карпатском регионе такие серьги известны и ранее, как свидетельствует уже упомянутое погребение Черкут с вещами второй половины VI — самого начала VII в. Попадают звездчатые серьги и к славянам Среднего Дуная, как об этом свидетельствуют находки, в частности, из Бржецлав-Поганско (Břeclav-Pohansko), Краловски Хльмец (Královský Chl'mec) или Халич (Halič) (Profantová, 1992. Taf. 11, B, 39; B, 46, 12–15; Profantová, 2008. S. 225, fig. 4A; Профантова, 2015. Рис. 5, 8). В то же время они есть и в уже упоминавшемся позднем кладе в Харьевке, а также в древностях Первого Болгарского царства. Поэтому в целом эти украшения могут иметь широкую дату, охватывающую время от первой половины VII до VIII в. (подробнее: Казанский, 2014. С. 56, 57, там же библиография).

*Проволочные серьги с завитком на конце.* Проволочные серьги небольшого размера с завитком на конце обнаружены в Старой Ладоге (рис. 3, 3), в том числе в древнейших слоях VIII в., а также в большом кургане у деревни Лопино, на противоположном берегу Волхова (Киричников, 1985. С. 17, 18, рис. 7; Давидан, 1995. С. 156, рис. 1, 13; Киричников,

Курбатов, 2014. С. 131) и в могильнике культуры псковских длинных курганов Которск IV, в кургане № 1, погребении № 2 (рис. 3, 4) (Михайлова, 2014. С. 103, рис. 24, 6). Подобные кольца известны и в могильниках смоленских длинных курганов Слобода Глушица, курган № 1 (рис. 3, 5), Купники, курган № 3 (Шмидт, 1963. Рис. 3, 16; Давидан, 1995. С. 156; Михайлова, 2014. С. 104). Один экземпляр, предположительно VIII в., происходит из городища Камно. Такие кольца известны на Труворовом городище и на поселении Прость на Волхове (Михайлова, 2014. С. 104, там же библиография). Надо процитировать и находку кольца с завитком в сопкообразной насыпи Мерлугино в Удомельском Поозерье (Исланова, 1997. Рис. 159, 1). В лесной зоне имеются и более поздние находки, относимые к IX–X вв. (Kazanski 2000, 35; Михайлова, 2014. С. 103–105). Исследователи справедливо указывают на южное происхождение этих серег (Киричников, 1980. С. 452, 453). Действительно, в южной части зоны славянского расселения проволочные серьги с завитком отмечены на поселении пеньковской культуры Семенки на Южном Буге (Хавлюк, 1974. Рис. 11, 1). Такие серьги хорошо известны и в Карпатском бассейне, в частности на славянских и гепидских памятниках (например: Станчу, 2015. С. 172, рис. 5, 2). Отметим также золотой экземпляр из Оломоуц-Повел I (Olomouc-Povel I), относящийся к среднеаварскому периоду (Profantová, 2008. S. 223, fig. 10). Видимо, не позднее второй половины VII в. на базе сережек с завитком появляются хорошо известные серьги с S-видным завитком, широко распространенные у славян Дуная и Балкан, а также у авар (о них см.: Седов, 1995. С. 31–35, 120, рис. 11–13, 40, 10, 11). В восточноевропейском контексте ранняя серьга с S-видным завитком, возможно представляющая переходную форму от более ранних с простым завитком, известна в Зайцевском кладе на Харьковщине, в контексте второй половины VII — начала VIII в. (Корзухина, 1996. Табл. 106, 4). Отметим, что и серьги с простым завитком в древностях Центральной Европы существуют по меньшей мере до IX–X вв. (см. например: Szöke, 1992. Abb. 1, taf. 30, 74.2; 31, 101.2,3; 37,10).

### Пластинчатые подвески

*Округлые пластинчатые подвески.* В лесной зоне округлые пластинчатые подвески со штампованным декором были найдены в Ладоге, в горизонте 810–840 гг. (рис. 3, 6), а также на могильнике культуры смоленских длинных курганов

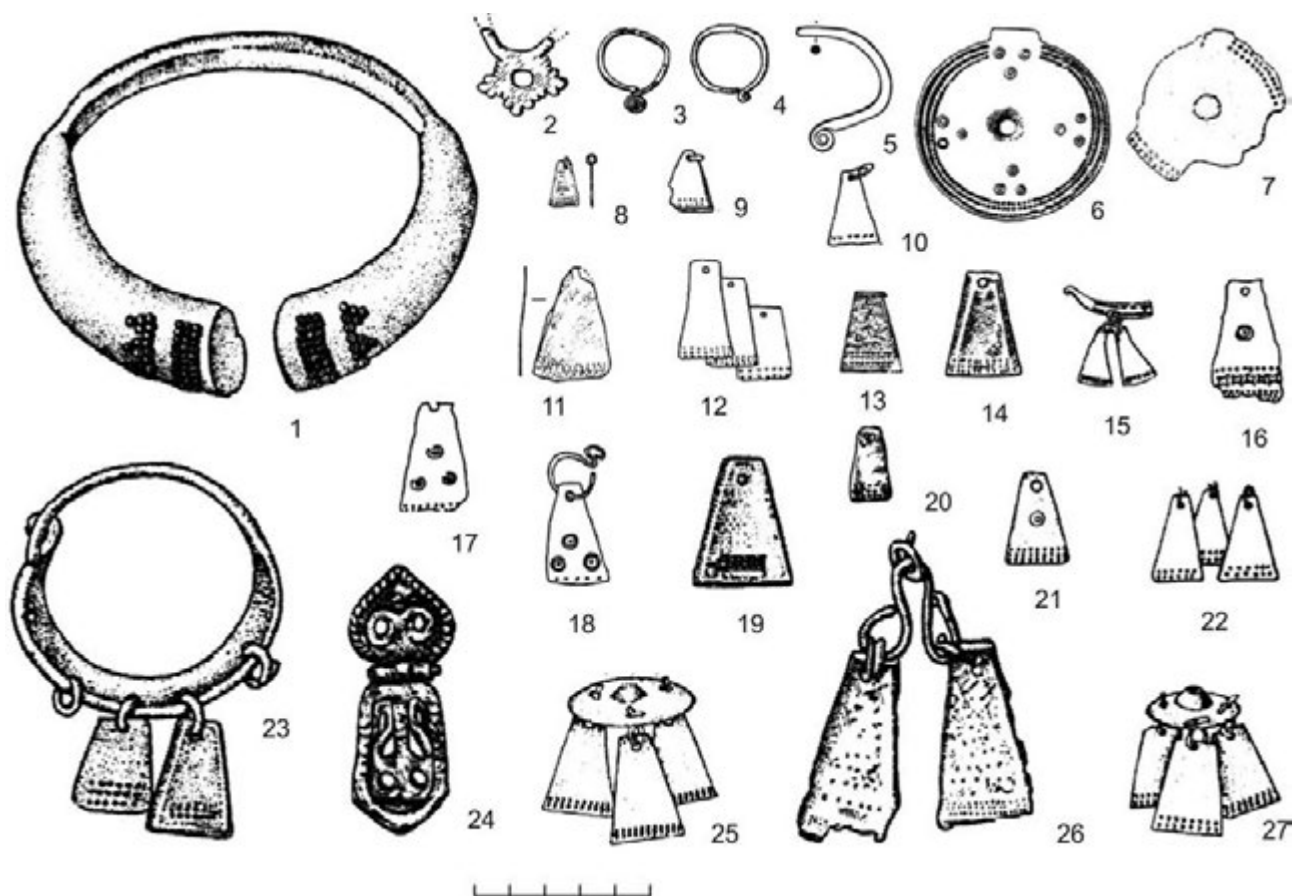


Рис. 3. Бронзовые элементы убора дунайской традиции в лесной зоне Восточной Европы: 1, 19, 23, 24 — Цурковка, курган № 2; 2 — Никодимово (Шмидт, 2003. Табл. 24, 8); 3, 6 — Старая Ладога; 4 — Которск IV, курган № 1, погребение № 2 (Михайлова, 2014. Рис. 24, 6); 5 — Слобода Глушица, курган № 11 (Шмидт, 1963. Рис. 3, 16); 7 — Еленово; 8 — Городище; 9 — Дьяково; 10 — Касимовский уезд; 11 — Лужасна; 12 — Сосенка; 13 — Акатово; 14 — Лопино, курган № 3; 15 — Бескатово, курган № 1; 16 — Дедиловичи; 17 — Арефино; 18 — Некасецк; 20 — Псков; 21, 27 — Микольцы; 22 — Армиево; 25 — Банцеровщина; 26 — Дроково, курган 3. 1, 3, 6-27 — Kazanski, 2000. Fig. 6, 5-16, 23, 24, 26-34; 9, 4; 10, 1, 3

Fig. 3. Bronze elements of decoration in the Danubian tradition from the forest zone of Eastern Europe: 1, 19, 23, 24 — Tsurkovka, barrow no. 2; 2 — Nikodimovo (Шмидт, 2003. Pl. 24, 8); 3, 6 — Staraya Ladoga; 4 — Kotorok IV, barrow no. 1, barrow no. 2 (Михайлова, 2014. Fig. 24, 6); 5 — Sloboda-Glushitsa, barrow no. 11 (Шмидт, 1963. Fig. 3, 16); 7 — Elenovo; 8 — Gorodishche; 9 — Dyakovo; 10 — Kasimov uyezd; 11 — Luzhasna; 12 — Sosenka; 13 — Akatovo; 14 — Lopino, barrow no. 3; 15 — Beskatovo, barrow no. 1; 16 — Dedilovich; 17 — Arefino; 18 — Nekasetsk; 20 — Pskov; 21, 27 — Mikol'tsy; 22 — Armiyevo; 23 — Bantserovshchina; 24 — Drokovo, barrow no. 3. 1, 3, 6-27 — Kazanski, 2000. Fig. 6, 5-16, 23, 24, 26-34; 9, 4; 10, 1, 3

в Еленово (рис. 3, 7), в Верхнем Поднепровье (Kazanski, 2000. P. 37, fig. 10, 1, 3, там же библиография по находке). Их параллели известны в Среднем Поднепровье, на уже упоминавшемся Пастырском городище, а также в могильнике меровингского времени Штраубинг (Straubing) в Баварии (Kazanski, 2000. P. 37, fig. 10, 2, 4-6). Помимо этого, такие подвески известны и в Центральной Европе, у авар и славян (Profantová, 2013. Obr. 17, 13, 17, 18; Профантова, 2015. С. 104, рис. 5, 1-3б;

Плетерский, 2015. Рис. 12, 20). Впрочем, подобные вещи встречены и в англо-саксонском контексте, что ставит под сомнение исключительно южное происхождение подвесок из лесной зоны Восточной Европы (Kazanski, 2000. P. 37).

Малые трапециевидные подвески. Эти подвески со штампованным декором в виде полос пресованных точек на нижнем широком крае уже привлекали внимание исследователей (Гаври-тухин, 1997; Елинкова, 2018). Для лесной зоны

Восточной Европы в раннем средневековье такие подвески хорошо известны на целом ряде памятников: Акатово, Арефино, Микольцы, Городище, Язно, Сосенка, Некасецк, Лужасна, Цурковка, Псков, Бескатово, Лопино, Армиево, Дроково, Дьяково (рис. 3, 8–23, 25–27) (Гавриутухин, 1997; Kazanski, 2000. P. 29, 30)<sup>5</sup>. На южном пограничье лесной зоны эти подвески встречены на достоверно славянских поселениях Полесья VII–VIII вв. (Касюк, 2016. Мал. 14, 20; 19, 3; Kasjuk, 2016. Abb. 9, 18).

Они в основном распространяются в конце VI — VII в. и более всего известны на Среднем Дунае и вокруг Карпат в совершенно различном культурном контексте и свидетельствуют о контактах лесной зоны с Дунаем (Гавриутухин, 1997; Елинкова, 2018). В качестве примера центральноевропейских подвесок назовем находки на памятниках славян пражской культуры Розтоки (Roztoky), Мутенице (Mutěnice), Нова-Гута-Могила (Nowa Huta-Mogila), Гросспрюфенинг (Grossprüfening) (Parczewski, 1993. Abb. 20, 1–4; Profantová, 2013. Obr. 12, 1; Профантова, 2015. Рис. 5, 12; Елинкова, 2015. Рис. 6, 1; Елинкова, 2018. С. 390–393, рис. 1, 1–4, 7). В то же время похожие подвески хорошо представлены и у авар (Profantová, 2013. Obr. 12, 3; Елинкова, 2018. С. 394), где известен даже целый набор в одном из погребений в Будапеште (Nagy, 1998. Taf. 141). Малые трапециевидные подвески в Центральной Европе входили в состав декоративных цепей византийской традиции (Profantová, 2013).

Трапециевидные малые подвески с декором в виде двух линий попадают к меровингам (Елинкова, 2018. С. 394) и к западным балтам. В последнем случае они представлены в памятниках ольштынской группы, например в погребении № 482 могильника Ментке (Mentke) (Кулаков, 1990. Рис. 15, 1), в контексте периода E2b западнобалтской хронологии (570–610/625 гг.), или в уже упоминавшемся погребении № 30 могильника Тумяны того же времени (Jakobson, 2009. Taf. 13, i, 1).

В целом время распространения таких подвесок охватывает довольно большой период времени, по X в. включительно (подробнее: Kazanski, 2000. P. 29, 30). Об этом, в частности, свидетельствуют находки IX–X вв. в кладе Ивахники, в могильнике Гнёздово и на городище Супруты (Григорьев, 2005. Рис. 41, 15, 20, 21; Комар, 2017. Рис. 3, 18, 19, 23–28), а также на могильнике Речане I

(Еремеев, Дзюба, 2010. Рис. 395, 3) и в Торопце, в последнем случае вместе со скандинавскими вещами (Там же. 2010. Рис. 382, 2)<sup>6</sup>.

В отдельных случаях малые трапециевидные подвески закреплены на луновидных височных кольцах (рис. 3, 15, 20). Они найдены в Ладоге, в слоях 750–760 гг., а также в смоленских длинных курганах, в частности в Цурковке и в Акатово, и считаются показательными для смоленских кривичей (Мачинский, Мачинская, 1988. С. 49). Тем более удивительна находка такого височного кольца в пикардийском некрополе меровингского времени в Арси-Сент-Реститю (Arcy-Sainte-Restitue), пока единственная в Западной Европе (Kazanski, 1991. P. 8–10). Как она очутилась на Дальнем Западе, можно только гадать.

<sup>6</sup> В лесной зоне на территории России и Беларуси представлены и малые трапециевидные подвески со штампованным декором из одной или двух линий по всему периметру. Это находки в Деდიловичах, Банцевощине, Жабино, Вышках, Кораблино, Устье и др. (Kazanski, 2000. P. 29, 30; Елинкова, 2018. Рис. 5, 13; также см.: Штыхау, 1992. Мал. 24, 1), встречаются они и на памятниках IX–X вв. (например: Григорьев, 2005. Рис. 41, 9, 14, 16; Прошкин, 2011. Рис. 55, 1–3). Круг их аналогий охватывает более широкую территорию. Такие подвески на Среднем Дунае имеются в германском погребении V в. в Каполч (Kapolcs) (Anke, 1998. Taf. 13, 2). На территории Чехии они найдены на поселении пражской культуры Розтоки (Roztoky) (Profantová, 2013. Obr. 12, 2; 14; Профантова, 2015. Рис. 4, 4). В Западной Европе такие подвески встречены в меровингском некрополе Врон (Vron), на берегу Ла-Манша (Legoux, 2011. P. 79, pl. 9), а в Крыму — в могильнике Лучистое (склеп № 35, слой 4, погребение № 5) в контексте VII в. (Айбабин, Хайрединова, 2008. Табл. 102, 25). Соотнесение этих подвесок с дунайскими традициями пока может быть только предположительным, тем более что уже в римское время на территории нынешней Беларуси встречаются трапециевидные подвески со штампованным декором по краям (например, Егорейченко, 1996. Рис. 34, 11). Имеются в лесной зоне и малые трапециевидные подвески, вся поверхность которых покрыта штампованным орнаментом. Прочитываем находку в длинном кургане № 7 могильника Рацкий Бор (Kazanski, 2000. Fig. 6, 29). Круг их аналогий мне неясен. В качестве параллелей пока можно процитировать лишь подвески из погребения № 31А уже упоминавшегося меровингского могильника Врон (Vron), а также серию подвесок из погребения № 748 меровингского некрополя Бюль (Bulles) в Пикардии (Legoux, 2011. P. 79, fig. 107, pl. 9).

<sup>5</sup> К спискам в этих публикациях следует добавить находки в Прудниках (Шадыра, 2006. Табл. 20, 25–29).

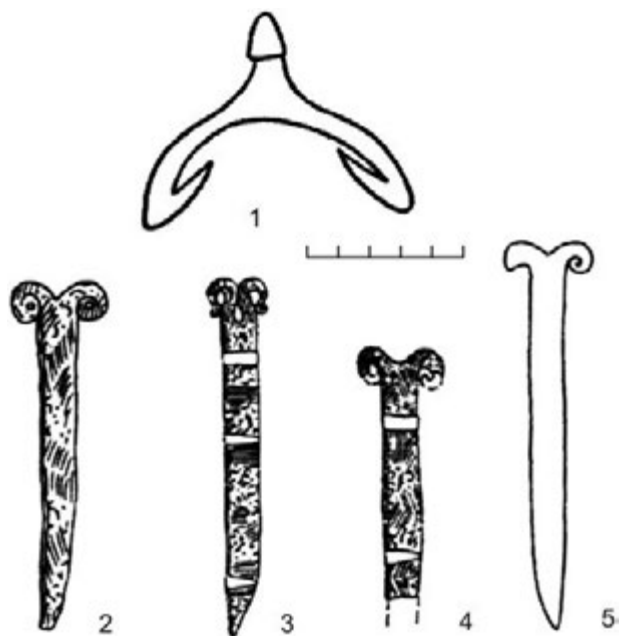


Рис. 4. Железные предметы дунайской традиции в лесной зоне Восточной Европы: 1, 5 — Волковыйск; 20, 21 — Ревячка. 1–5 — Kazanski, 2000. Fig. 6, 18–22, 25. 1 — без масштаба

Fig. 4. Iron objects in the Danubian tradition from the forest zone of Eastern Europe: 1, 5 — Volkovyysk; 20, 21 — Revyachka. 1–5 — (Kazanski, 2000. Fig. 6, 18–22, 25). 1 — without scale

#### Элементы поясной гарнитуры

Предметы мужского убора встречаются гораздо реже. Можно, однако, назвать элемент пояса из уже упоминавшегося кургана № 2 могильника Цурковка (рис. 3, 24) (Седов, 1974. Табл. 25.12), который, видимо, имеет аварское происхождение и принадлежит, судя по находке в погребении № 369 аварского могильника Алатын (Alattyán), середине VIII в. (Мачинская, 1990. С. 57). Известно, что аварские поясные гарнитуры довольно хорошо представлены в славянском контексте Центральной Европы (многочисленные примеры: Profantová, 1992, см. также: Poleski, 1992. Abb. 2.10–2.15; Zoll-Adamikova, 1992. Abb. 1, e–l; Profantová, 2008. Fig. 4, B; 5, 7; 7, 5, 11, 12).

\* \* \*

Разумеется, какая-то часть перечисленных выше вещей (такие как звездчатые серьги пастырского типа или браслеты с полыми концами) могла попасть в лесную зону России и Беларуси не из Карпато-Дунайского региона, а из

Среднего Поднепровья, поскольку там они тоже имеются. Вероятность подобной версии подтверждается и появлением в лесной зоне так называемых днепровских фибул или крупных трапециевидных подвесок со штампованным декором (подробнее: Kazanski, 2000. P. 35; Ахмедов, Гаврилов, 2017. С. 74–78). Впрочем, и на Среднем Днепре названные здесь украшения отражают в первую очередь дунайское влияние или, по крайней мере частично, византийское культурное воздействие, опосредованное в варварской среде Балкан, Дуная и Карпат. Полагаю, что лишь специальные исследования по трасологии и составу металла позволят более конкретно выявить мастерские, производившие те или иные украшения.

Отметим, что в лесной зоне предметами убора набор вещей дунайского происхождения конца VI — раннего IX в. не исчерпывается. Так, например, в Волковыйске найдена шпора с внутренними крючками (рис. 4, 1) (Перхавко, 1979. Рис. 4, 4). Такие шпоры характерны для славян Центральной Европы (Žak, Mačkowiak-Kotkowska, 1988; Poleski, 1992. Abb. 10, 1–5; Janowski, 2017), на восточнославянских памятниках они встречаются редко, при этом фактически только на территории Восточного Прикарпатья. В качестве примера можно назвать находки в Пидгирцах и Рипневе I (Курпичников, 1973. Рис. 34, 3; Аулих, 1963. Рис. 9, 1, 8; Kazanski, 2000. P. 27)<sup>7</sup>. Ножи с волютами на рукояти встречены на таких памятниках, как Ревячка, Микольцы, Гудагай, Городище, Лукомль (рис. 4, 2–5) (Митрофанов, 1978. Рис. 2, 17; Перхавко, 1979. Рис. 4, 1, 2; Зайкоўскі, 2016. С. 334–337; Kasjuk, 2016. Abb. 5, 19; 10, 25; 11, 11; Пушкина, 2018). Они очень типичны как для авар, так и для славян Центральной Европы (Profantová, 1992. Taf. 26, A; Королькова, 1996; Зайкоўскі, 2016. С. 334–337). Самые ранние находки таких ножей известны в Трансильвании — это миниатюрные подвески в цепи из трансильванского клада раннего V в. в Силадьшомлйо / Шимлеул Силванией I (Szilágyosmljó / Șimleul Silvaniei) (Capelle, 1994. S. 30, fig. 22; Kazanski, 2000. P. 27). Наконец, лепные и

<sup>7</sup> Из других предметов воинского и всаднического вооружения с появлением славян в лесной зоне связывалось и распространение двушипных наконечников стрел и дротиков (Минасян, 1978). Однако в этом регионе ранние двушипные наконечники восходят еще к римскому времени (Казанский, 2015. С. 55–59).

раннекруговые сосуды овоидных форм с линейно-волнистым орнаментом, известные, в частности, в Витебске (*Штыхов*, 1978. Рис. 14, 5–8), на Городище Мядельского района Минской области (*Митрофанов*, 1978. Рис. 52, 23, 27; *Kasjuk*, 2016. Abb. 11, 14), на Труворове городище (до 60 %), в ранних слоях Ладоги, интерпретируются исследователями как принадлежащие славянской традиции (*Давидан*, 1995. С. 165; *Белецкий*, 1996. С. 94). В славянской культуре эта керамическая традиция скорее всего дунайского происхождения, где сосуды с линейно-волнистым орнаментом на славянских памятниках появляются раньше, чем в Восточной Европе (см. например: *Русанова*, 1976. С. 124–126; *Parczewski*, 1993. S. 65–69; *Елинкова*, 2015. С. 121). Также славянскими являются и лепные сосуды овоидных форм без линейно-волнистого декора, хорошо известные на памятниках Беларуси VIII–IX вв. (например: *Штыхов*, 1978. Рис. 14, 1–4; *Kasjuk*, 2016. Abb. 4–10).

Все эти вещи встречены на памятниках самых различных археологических культур, в том числе

и заведомо неславянских, как, например, культуры дьяковская, рязано-окская, восточнолитовских курганов или могильники древней мордвы, но этот набор дунайских вещей мог появиться в лесной зоне Восточной Европы только со славянами — ни авары, ни гепиды, ни ромеи не появлялись. Причем в большинстве случаев речь, скорее всего, идет не просто о каких-то контактах, но о прямом физическом присутствии нового пришлого населения, поскольку предметы женского убора в традиционных обществах не являются предметом межплеменной/межрегиональной торговли.

Поэтому можно с известной долей вероятности предположить, что распространение в лесной зоне России и Беларуси дунайского набора «женских» вещей конца VI — раннего IX в. отражает появление здесь волны славянских переселенцев из Центральной Европы, что совсем не исключает проживания здесь славянского и родственного ему населения и в предшествующее время.

- Айбабин, Хайрединова*, 2008 — *Айбабин А. И., Хайрединова Э. А.* Могильник у села Лучистое. Симферополь; Керчь: Адеф-Украина, 2008 (БИ; Supplementum 4). Т. I: Раскопки 1977, 1982–1984 гг. 336 с.
- Аулих*, 1963 — *Аулих В. В.* Славянское поселение у с. Рипнева (Рипнев I) Львовской области // *Славяне накануне образования Киевской Руси*. М.: Изд-во АН СССР, 1963 (МИА; № 108). С. 366–381.
- Ахмедов, Гаврилов*, 2017 — *Ахмедов И. Р., Гаврилов А. П.* «Славянские» фибулы в древностях рязанских финнов: старые и новые находки // *Elite ou égalité... Северная Русь и культурные трансформации в Европе VII–XIII вв.* СПб.: Бранко, 2017. С. 71–89.
- Белецкий*, 1996 — *Белецкий С. В.* Начало Пскова. СПб.: Госкомстат, 1996 (Археологические изыскания; Вып. 30). 110 с.
- Гавритухин*, 1991 — *Гавритухин И. О.* Пальчатые фибулы пражских памятников Поднестровья // *Древности Северного Кавказа и Причерноморья*. М.: б. и., 1991. С. 127–142.
- Гавритухин*, 1997 — *Гавритухин И. О.* Маленькие трапециевидные подвески с полоской из пресованных точек по нижнему краю // *Гістарычна-Археалагічны Зборнік*. Мінск: Беларус. навука, 1997. Вып. 12. С. 43–58.
- Гавритухин*, 2005 — *Гавритухин И. О.* Комплексы пражской культуры с датированными вещами // *Archeologia o początkach Słowian*. Kraków, 2005. С. 403–458.
- Григорьев*, 2005 — *Григорьев А. В.* Славянское население водораздела Оки и Дона в конце I — начале II тыс. н. э. Тула: Репроникс, 2005. 207 с.
- Давидан*, 1995 — *Давидан О. И.* Материальная культура первых поселенцев древней Ладоги // *ПАВ*. СПб.: б. и., 1995. Вып. 9. С. 156–166.
- Егорейченко*, 1996 — *Егорейченко А. А.* Древнейшие городища Белорусского Полесья. Минск: б. и., 1996. 149 с.
- Елинкова*, 2015 — *Елинкова Д.* К изучению культуры с керамикой пражского типа на территории Моравии: формирование и особенности // *Stratum plus*. Кишинев: ВАШ, 2015. № 5: Славяне на Дунае. Обретение родины. С. 117–150.
- Елинкова*, 2018 — *Елинкова Д.* К изучению женских украшений из могильника с трупосожжениями Пржитлуки культуры с керамикой пражского типа // *Древности. Исследования. Проблемы*: Сб. в честь 70-летия Н. П. Тельнова. Кишинев; Тирасполь: Stratum plus, 2018. С. 389–408.

- Еремеев, Дзюба*, 2010 — *Еремеев И. И., Дзюба О. Ф.* Очерки исторической географии лесной части пути из варяг в греки. СПб.: Нестор-История, 2010 (Тр. ИИМК РАН; Т. 33). 668 с.
- Зайкоўскі*, 2016 — *Зайкоўскі Э. М.* Рэлігійныя ўяўленні і культуры славянскага насельніцтва Беларусі у другой палове I тысячагодзя н. э. // *Славяне на тэрыторыі Беларусі в догосударственный период*. Минск: Беларуская навука, 2016. Кн. 2. С. 321–377.
- Залеская*, 2006 — *Залеская В. Н.* Памятники византийского прикладного искусства IV–VII веков. СПб.: Изд-во Гос. Эрмитажа, 2006. 269 с.
- Звяруга*, 2005 — *Звяруга Я. Г.* Беларускае Павілле у жалезным веку і раннім сярэднявекюі. Мінск: ДНУ «Інстытут гісторыі НАН Беларусі», 2005. 174 с.
- Исланова*, 1997 — *Исланова И. В.* Удомельское Поозерье в эпоху железа и раннего средневековья. М.: Эдиториал УРСС, 1997. 301 с.
- Казанский*, 2014 — *Казанский М. М.* Археологическая ситуация в Среднем Поднепровье в VII в. // *Проблемы взаимодействия населения Восточной Европы в эпоху Великого переселения народов*. М.: ИА РАН, 2014. С. 45–137.
- Казанский*, 2015 — *Казанский М. М.* Вооружение и конское снаряжение славян V–VII вв. // *Stratum plus*. Бухарест: ВАШ, 2015. № 5: Славяне на Дунае. Обретение родины. С. 43–96.
- Касюк*, 2016 — *Касюк А. Ф.* Беларускае Палессе у канцы VII — VIII ст. і ў пачатку X ст. н. э. // *Славяне на тэрыторыі Беларусі в догосударственный период*. Минск: Беларуская навука, 2016. Кн. 2. С. 62–98.
- Кирпичников*, 1973 — *Кирпичников А. Н.* Снаряжение всадника и верхового коня на Руси IX–XIII вв. Л.: Наука, Ленингр. отд-ние, 1973 (САИ; Вып. Е1–36). 138 с.
- Кирпичников*, 1980 — *Кирпичников А. Н.* Новооткрытая ладожская каменная крепость IX–X вв. // *Памятники культуры. Новые открытия: Ежегодник 1979 г.* Л.: Наука, 1980. С. 441–455.
- Кирпичников*, 1985 — *Кирпичников А. Н.* Ранне-средневековая Ладога (итоги археологических исследований) // *Средневековая Ладога. Новые археологические открытия и исследования*. Л.: Наука, 1985. С. 3–26.
- Кирпичников, Курбатов*, 2014 — *Кирпичников А. Н., Курбатов А. В.* Новые данные о происхождении Ладожского поселения и появлении славян в Поволховье // *Stratum plus*. Кишинев: ВАШ, 2014. № 5: Люди и вещи Древней Руси. С. 129–136.
- Комар*, 2010 — *Комар А. В.* Византийский золотой браслет VII в. из собрания Музея исторических драгоценностей Украины // *Сугдейский сборник*. Киев; Судак: Горобець, 2010. Вып. IV. С. 402–411.
- Комар*, 2017 — *Комар А. В.* Ивахниковский клад (время сокрытия и культурные связи комплекса) // *Stratum plus*. Кишинев: ВАШ, 2017. № 5: Сумма технологий. По наставлениям пресвитера Теофила. С. 113–131.
- Корзухина*, 1996 — *Корзухина Г. Ф.* Клады и случайные находки вещей круга «древностей антов» в Среднем Поднепровье. Каталог памятников // *МАИЭТ*. Симферополь: Таврия, 1996. Вып. V. С. 349–435.
- Королькова*, 1996 — *Королькова Л. В.* Вопросы интерпретации ножей с волютообразным навершием // *ТАС*. Тверь: б. и., 1996. Вып. 1. С. 234–238.
- Кулаков*, 1990 — *Кулаков В. И.* Могильники западной части Мазурского Поозерья конца V–VIII вв. (по материалам раскопок 1878–1938 гг.) // *Barbaricum* 1989. Warszawa, 1990. S. 148–273.
- Лопатин, Фурасьев*, 2007 — *Лопатин Н. В., Фурасьев А. Г.* Северные рубежи раннеславянского мира в III–V веках н. э. М.: ИА РАН, 2007 (Раннеславянский мир; Вып. 8). 252 с.
- Мачинская*, 1990 — *Мачинская А. Д.* Ладога и культура смоленских длинных курганов: проблемы хронологии // *НиНЗ ИА*. Новгород, 1990. Вып. 3. С. 56–57.
- Мачинский, Мачинская*, 1988 — *Мачинский Д. А., Мачинская А. Д.* Северная Русь, русский Север и Старая Ладога в VIII–XI вв. // *Культура русского Севера*. Л.: Наука, Ленингр. отд-ние, 1988. С. 44–58.
- Минасян*, 1978 — *Минасян Р. С.* Втульчатые двушипные наконечники стрел Восточной Европы // *Сообщения Гос. Эрмитажа*. Л.: Аврора, 1978. Вып. XLIII. С. 35–37.
- Минасян*, 1982 — *Минасян Р. С.* Проблема славянского заселения лесной зоны Восточной Европы в свете археологических данных // *Северная Русь и ее соседи в эпоху раннего средневековья*. Л.: Изд-во ЛГУ, 1982. С. 24–29.
- Митрофанов*, 1978 — *Митрофанов А. Г.* Железный век Средней Белоруссии. Минск: Наука и техника, 1978. 164 с.
- Михайлова*, 2014 — *Михайлова Е. Р.* Вещевой комплекс культуры псковских длинных курганов. Типология и хронология. Saarbrücken: LAP LAMBERT Academic Publishing, 2014. 436 с.
- Перхавко*, 1979 — *Перхавко В. Б.* Классификация орудий труда и предметов вооружения из ранне-



- средневековых памятников междуречья Днестра и Немана // СА. 1979. № 4. С. 40–55.
- Плетерский*, 2015 — *Плетерский А.* Ранние славяне в Восточных Альпах и на соседних землях // *Stratum plus*. Кишинев: ВАШ, 2015. № 5: Славяне на Дунае. Обретение родины. С. 227–248.
- Профантова*, 2015 — *Профантова Н.* Славяне на территории Чехии и их контакты в VI–VII вв. // *Stratum plus*. Кишинев: ВАШ, 2015. № 5: Славяне на Дунае. Обретение родины. С. 97–116.
- Прошкин*, 2011 — *Прошкин О. Л.* Чертово городище. Калуга: Золотая аллея, 2011. 124 с.
- Пушкина*, 2018 — *Пушкина Т. А.* Ножи редкой формы из Гнёздова // *Нескончаемое лето: Сб. ст. в честь Елены Александровны Рыбиной*. М.; Великий Новгород; СПб.: Любавич, 2018. С. 189–192.
- Русанова*, 1976 — *Русанова И. П.* Славянские древности VI–VII вв. М.: Наука, 1976. 216 с.
- Седов*, 1970 — *Седов В. В.* Славяне Верхнего Поднепровья и Подвинья. М.: Наука, 1970 (МИА; № 163). 200 с.
- Седов*, 1974 — *Седов В. В.* Длинные курганы кривичей М.: Наука, 1974 (САИ; Вып. Е1-8/2). 68 с.
- Седов*, 1994 — *Седов В. В.* Славяне в древности. М.: «Науч.-произв. благотворит. общ-во “Фонд археологии”», 1994. 113 с.
- Седов*, 1995 — *Седов В. В.* Славяне в раннем средневековье. М.: ИА РАН, 1995. 415 с.
- Станчу*, 2015 — *Станчу И.* Ранние славяне в румынской части Карпатского бассейна // *Stratum plus*. Кишинев: ВАШ, 2015. № 5: Славяне на Дунае. Обретение родины. С. 163–216.
- Третьяков*, 1970 — *Третьяков П. Н.* У истоков древнерусской народности. Л.: Наука, Ленингр. отделение, 1970 (МИА; № 179). 156 с.
- Третьяков*, 1982 — *Третьяков П. Н.* По следам древних славянских племен. Л.: Наука, Ленингр. отделение, 1982. 143 с.
- Хавлюк*, 1974 — *Хавлюк П. И.* Раннеславянские поселения в бассейне Южного Буга // *Раннесредневековые восточнославянские древности / Под ред. П. Н. Третьякова*. Л.: Наука, 1974. С. 181–215.
- Хрисимов*, 2015 — *Хрисимов Н.* Раннеславянские памятники в северо-восточной части Балканского полуострова // *Stratum plus*. Кишинев: ВАШ, 2015. № 5: Славяне на Дунае. Обретение родины. С. 309–342.
- Шадыра*, 2006 — *Шадыра В. I.* Беларускае Падзвінне (I тысячагоддзе н. э.), Мінск: Інстытут гісторыі НАН Беларусі, 2006. 148 с.
- Шмидт*, 1963 — *Шмидт Е. А.* Длинные курганы у д. Слобода Глушица // П. Н. Третьяков, Е. А. Шмидт. Древние городища Смоленщины. М.; Л.: Изд-во АН СССР, 1963. С. 107–113.
- Шмидт*, 2003 — *Шмидт Е. А.* Верхнее Поднепровье и Подвинье в III–VII вв. н. э. Смоленск: б. и., 2003. 295 с.
- Штыхау*, 1992 — *Штыхау Г. В.* Крывічы. Мінск: Навука і тэхніка, 1992. 192 с.
- Штыхов*, 1978 — *Штыхов Г. В.* Города Полоцкой земли (IX–XIII вв.). Минск: Наука и техника, 1978. 164 с.
- Щеглова*, 1990 — *Щеглова О. А.* О двух группах «древностей антов» в Среднем Поднепровье // *Материалы и исследования по археологии Днепроовского Левобережья*. Курск, 1990. С. 162–204.
- Anke*, 1998 — *Anke B.* Studien zur Reiternomadischen Kultur des 4. bis 5. Jahrhunderts. Teil 2. Weissbach, 1998. 296 S.
- Bárdos, Garam*, 2009 — *Bárdos E., Garam E.* Das awarenzeitliche Gräberfeld in Zamárdi-Rétiföldek. Budapest, 2009. Teil I — 490 S., Teil II — 236 S.
- Capelle*, 1994 — *Capelle T.* Die Miniaturenkette von Szilágysomlyó (Şimleul Silvaniei). Bonn, 1994. 168 S.
- Curta*, 2004 — *Curta F.* Werner’s Class IH of «Slavic» Bow Fibulae revisited // *Archaeologia Bulgarica*. 2004. T. VIII–1. P. 59–78.
- Curta*, 2005 — *Curta F.* Female Dress and «Slavic» Bow Fibulae in Greece // *Hesperia*. 2005. T. 74. P. 101–146.
- Curta*, 2006 — *Curta F.* Slavic Bow Fibulae? Werner’s Class ID revisited // *Acta Archaeologica Academiae Scientiarum Hungaricae*. Budapest, 2006. T. 57. P. 423–474.
- Curta*, 2008 — *Curta F.* Some Remarks on Bow Fibulae of Werner’s Class IC // *Slavia Antiqua*. 2008. Vol. XLIX. P. 15–98.
- Curta*, 2011 — *Curta F.* Werner’s Class IC: Erratum Corrigendum cum Commentariis // *Ephemeris Napcensis*. 2011. T. XXI. P. 63–110.
- Curta*, 2012 — *Curta F.* “Slavic” Bow Fibulae: Twenty Years of Research // *Bericht der Römisch-Germanischen Kommission*. 2012. Bd. 93. P. 1–108.
- Garam*, 1992 — *Garam E.* 1992. Die münzdatierten Gräber der Awarenzeit // *Awaren Forschungen I*. Wien, 1992. P. 135–250.
- Godłowski*, 1983 — *Godłowski K.* Zur Frage der Slawensitze vor den Grossen Slawenwanderung im 6. Jahrhundert // *Settimane di studio del Centro italiano di studi sull’alto medioevo*. 1983. T. XXX. P. 257–302.

- Hilberg*, 2009 — *Hilberg V.* Daumen und Kellaren — Tumiany i Kelary. Bd 2. Masurische Bügelfibeln. Studien zu den Fernbeziehungen der völkerwanderungszeitlichen Bransgräber von Daumen und Kellaren. Neumünster, 2009. 616 S.
- Jakobson*, 2009 — *Jakobson F.* Daumen und Kellaren — Tumiany i Kelary. Bd. 1. Die Brandgräber von Daumen und Kellaren im Kreise Allenstein, Ostpr. Neumünster, 2009. 424 S.
- Janowski*, 2017 — *Janowski A.* Chronology and Evolution of Early Medieval Hooked Spurs in the Light of New Finds and Analyses // *Fasciculi Archaeologiae Historicae*. 2017. T. 30. P. 181–191.
- Kasjuk*, 2016 — *Kasjuk E. F.* Die Ostslawen auf dem Gebiet Weissrusslands im letzten Viertel des 1. Jahrtausends n. Chr. — ein Überblick zum gegenwärtigen archäologischen Forschungsstand // *Die frühen Slawen — von der Expansion zu gentes und nationes*. Teilband 1: Beiträge zum Schwerpunktthema / Hrsg. F. Biermann, T. Kersting, A. Klammt. Langenweissbach, 2016. P. 75–89.
- Katsougiannopoulou*, 2009 — *Katsougiannopoulou C.* The Slavic Bow Brooches in Greece revisited // *Foreigners in Early Medieval Europe: Three international Studies on Early Medieval Mobility / Rd. D. Quast. Mainz*, 2009. P. 219–231.
- Kazanski*, 1991 — *Kazanski M.* Quelques objets baltes trouvés en Gaule datés entre la fin du IV<sup>e</sup> siècle et le VIII<sup>e</sup> siècle. A propos des contacts entre l'Occident et le rivage oriental de la mer Baltique // *Archéologie Médiévale*. 1991. T. XXI. P. 1–20.
- Kazanski*, 2000 — *Kazanski M.* Les Slaves dans la zone forestière d'Europe orientale au début du Moyen Age // *Les Centres proto-urbains russes entre Scandinavie, Byzance et Orient / Dir. M. Kazanski, A. Necessian, C. Zuckerman*. Paris, 2000. P. 17–44.
- Legoux*, 2011 — *Legoux R.* La nécropole mérovingienne de Bulles (Oise). Saint-Germain-en-Laye, 2011. Vol. 1 — 428 p., vol. 2 — 496 p.
- Nagy*, 1998 — *Nagy M.* Awarerzeitliche Gräberfelder im Stadtgebiet von Budapest. Teil II. Budapest, 1998. Teil I — 214 S., Teil II — 222 S.
- Parczewski*, 1993 — *Parczewski M.* Die Anfänge der frühslawischen Kultur in Polen. Wien, 1993. 212 p.
- Poleski*, 1992 — *Poleski J.* Datierungsgrundlagen der ältesten Phasen des Frühmittelalters (bis zum Ende des 10. Jahrhunderts in Kleinpolen) // *Probleme der relativen und absoluten Chronologie ab Latènezeit bis zum Frühmittelalter / Hrsg. K. Godłowski, R. Madyda-Legutko*. Kraków, 1992. S. 317–338.
- Profantová*, 1992 — *Profantová N.* Awarische Funde aus den Gebieten nördlich der awarischen Siedlungsgrenzen // *Awarenforschungen*. Bd. 2 / Hrsg. F. Daim. Wien, 1992. S. 606–802.
- Profantová*, 2008 — *Profantová N.* The Middle Avar Period and the Problem of a «Cultural Change» at the End of the Seventh Century North of the Avar Khaganate, Budapest // *Anteus*. 2008. T. 29–30.
- Profantová*, 2013 — *Profantová N.* Náhrdelníky byzantského původu a bronzové kruhové ozdoby ve slovanském prostředí 6–7. století. K interkulturním vztahům // *Památky archeologické*. 2013. T. CIV. P. 215–232.
- Ross*, 1965 — *Ross M. C.* Catalogue of the Byzantine and Early Medieval Antiquities in the Dumbarton Oaks Collection, 2. Jewellery, Enamels and Art of the Migration Period. Washington, 1965. 274 p.
- Svoboda*, 1953 — *Svoboda B.* Poklad byzantského kovotepce v Zemianském Vrbovku // *Památky Archeologické*. 1953. T. XLIV. S. 33–125.
- Szmoniewski*, 2017 — *Szmoniewski B.* Nowe znalezisko zapinki palczastej typu Plenița-Tumiany (Werner I D) ze środkowej Dobrudży // *Европейська археологія I тисячоліття н. э. / Отв. ред. А. В. Скиба, С. А. Горбаненко, Київ*, 2017. S. 181–190.
- Szőke*, 1992 — *Szőke B. M.* Die Beziehungen zwischen dem Ospalpenraum und Westungarn in der ersten Hälfte des 9. Jahrhunderts (Frauentrahct) // *Awarenforschungen*. Bd. 2 / Hrsg. F. Daim. Wien, 1992. S. 841–968.
- Vagalinski*, 1994 — *Vagalinski L.* Zur Frage der ethnischen Herkunft der späten Strahlenfibeln (finger- oder Bügelfibeln) aus dem Donau-Karpaten-Becken (M. 6.–7. Jh.) // *Zeitschrift für Archäologie*. 1994. Bd. 28. S. 261–305.
- Werner*, 1950 — *Werner J.* Slawische Bügelfibeln des 7. Jahrhunderts // *Reinecke-Festschrift / Hrsg. G. Behrens, J. Werner*. Mainz, 1950. S. 150–172.
- Žak, Maćkowiak-Kotkowska*, 1988 — *Žak J., Maćkowiak-Kotkowska L.* Studia nad uzbrojeniem środkoweuropejskim VI–X wieku. Ponznań, 1988. 420 S.
- Zoll-Adamikova*, 1992 — *Zoll-Adamikova H.* Zur Chronologie der Awarerzeitlichen Funde aus Polen // *Probleme der relativen und absoluten Chronologie ab Latènezeit bis zum Frühmittelalter / Hrsg. K. Godłowski, R. Madyda-Legutko*. Kraków, 1992. S. 297–316.

**On settlement of the Slavs in the forest zone of Eastern Europe:  
items of early mediaeval decoration of the Danubian origin  
(6<sup>th</sup>–9<sup>th</sup> century)**

M. M. Kazanskiy

This paper considers items of decoration of Danubian origin of the late 6<sup>th</sup> — early 9<sup>th</sup> century found at sites in the forest zone of Eastern Europe and marking the settlement of the Slavs in the territory of what is now Belorussia and Russia. It is commonly known that, in traditional societies, female costume was fairly conservative. Items of male decoration, e.g. belt fittings, as a rule, reflect a 'military' fashion and are of interest for better understanding of the cultural and political trend and, therefore, of the military-political history of the early population. The distribution of Danubian objects probably reflects the penetration of the forest zone by the Slav migrants from Central Europe. These objects include small finger brooches, bracelets with hollow expanding ends, earrings with a star-like pendant and a volute at the end, lamellar round and small trapezoid pendants, and elements of belt fittings of the Avar type. In the forest zone, the set of objects of the Danubian origin of the late 6<sup>th</sup> — early 9<sup>th</sup> century is not limited by decorations. Here also Central-European spurs with inner hooks, knives with the top of the handle in the form of volutes, handmade and early wheel-made vessels of ovoid forms with a linear-wavy ornamentation are known. All these artefacts have been encountered at sites of very differing archaeological cultures including the undoubtedly non-Slavic ones as, e. g., the cultures of Dyakovo, Ryazan-Oka, east Lithuanian barrows or cemeteries of the early Mordvins. However the mentioned set of Danubian objects can have appeared in the forest zone of Eastern Europe only together with the Slavs — neither Avars, nor Hepids or Romaions here appeared. Moreover, in the most of cases, not simply any contacts are implied but the immediate physical presence of a new foreign population, since, as the objects of female decoration are concerned, in traditional societies these ornaments are not a subject of intertribal/interregional trade. Therefore it may be supposed with a fair probability that the distribution of the Danubian set of 'female' objects of the late 6<sup>th</sup> — early 9<sup>th</sup> century over the forest zone of Russia and Belorussia reflects the appearance here of a wave of Slavic migrants from Central Europe. This fact in no way excludes the residence here of a Slavic and its kindred population also in the previous period.