



HAL
open science

**FAUNE DU GABON (AMPHIBIENS ET REPTILES) II. -
CROCODILES, CHELONIENS ET SAURIENS DE
L'OGOOUE-IVINDO ET DU WOLEU N'TEM**

Louis-Philippe Knoepffler

► **To cite this version:**

Louis-Philippe Knoepffler. FAUNE DU GABON (AMPHIBIENS ET REPTILES) II. - CROCODILES, CHELONIENS ET SAURIENS DE L'OGOOUE-IVINDO ET DU WOLEU N'TEM. Vie et Milieu , 1974, pp.111 - 128. <hal-02985871>

HAL Id: hal-02985871

<https://hal.science/hal-02985871v1>

Submitted on 2 Nov 2020

HAL is a multi-disciplinary open access archive for the deposit and dissemination of scientific research documents, whether they are published or not. The documents may come from teaching and research institutions in France or abroad, or from public or private research centers.

L'archive ouverte pluridisciplinaire **HAL**, est destinée au dépôt et à la diffusion de documents scientifiques de niveau recherche, publiés ou non, émanant des établissements d'enseignement et de recherche français ou étrangers, des laboratoires publics ou privés.



HAL Authorization

FAUNE DU GABON (AMPHIBIENS ET REPTILES)

II. — CROCODILES, CHELONIENS ET SAURIENS DE L'OGOOUÉ-IVINDO ET DU WOLEU N'TEM

par Louis-Philippe KNOEPFFLER
Laboratoire Arago, 66 650 Banyuls-sur-Mer

ABSTRACT

Study of the *Reptilia* collected by the author in the Ogooue-Ivindo and the Woleu N'tem regions (Gabon) for the « Mission Biologique au Gabon » with the exception of the *Ophidia*, already published.

Dans une note précédente (1), j'ai donné une étude critique des Ophidiens recueillis dans l'Ogooué-Ivindo et le Woleu N'tem dans le cadre de la M.B.G. (2). Je considère ici les Crocodiles, les Tortues et les Lézards capturés dans la même région. Le lecteur voudra bien se reporter à la publication citée pour la liste et la situation géographique des stations. Je rappelle simplement qu'il s'agit d'une région couverte de forêt dense et de forêt secondaire.

La collection rapportée (226 spécimens avec 20 espèces) ne donne qu'une idée incomplète de la faune de la région prospectée. A plusieurs reprises, j'ai aperçu des Lézards que je n'ai pu capturer car ils se tenaient à grande hauteur sur les arbres. La carabine à poudre déchiquette les petits spécimens même avec du plomb très fin ; les distances sont trop grandes pour l'emploi efficace de la fronde et je ne possédais pas de carabine à air comprimé tirant des plombs de type « diablo » qui permet de récolter des animaux à peu près intacts.

(1) Faune du Gabon (Amphibiens et Reptiles). I. Ophidiens de l'Ogooué-Ivindo et du Woleu N'tem. *Biologia Gabonica*, 2 : 1-23.

(2) Mission Biologique au Gabon.

J'ai observé, par exemple, un grand Scincidé, long de 70 cm environ, de couleur bronze, accroché à un tronc qui surplombe l'Ivindo près de Makokou et dont je n'ai trouvé mention dans aucun ouvrage sur les Lézards d'Afrique. En dépit de nombreuses visites ultérieures, je n'ai pas revu cet animal probablement inédit. Les Lygodactyles, les *Cnemaspis* et les Amphisbènes manquent également en dépit d'une prospection intensive et des très nombreux arbres morts visités.

Les Crocodiles ne sont représentés dans l'Ogooué-Ivindo que par deux formes. Le Crocodile du Nil ne remonte apparemment pas au-dessus des chutes de Mingouli. Il existerait dans le Woleu N'tem, mais je ne l'ai pas rencontré. Les Chéloniens sont représentés par trois espèces, les Caméléons sont au nombre de quatre, les Lacertidae ont une espèce, de même que les Varanidae, les Gekkonidae trois espèces et les Scincidae cinq. Les Feylinidae enfin comprennent une espèce.

CROCODILIENS

CROCODYLIDAE

Crocodylus cataphractus Cuvier (fig. 1).

Crocodylus cataphractus Cuvier, 1825, Rech. Oss. Foss. (3) : 58, pl. 5, fig. 1 et 2. *Crocodylus leptorhynchus* Bennett, 1835, Proc. Zool. Soc. London, 1835 : 129. *Crocodylus cataphractus* Boulenger, 1889, Cat. Chelon. Rhynchoceph. Crocod. Brit. Mus. : 288. *Crocodylus cataphractus* Villiers, 1958, Tort. Crocod. A.N.F. : 314, fig. 276-282. *Crocodylus cataphractus* Mertens et Wermuth, 1961, Schildkröten, Krokodile, Brückenechsen : 359, fig. 255.

1 spécimen : MBG 0717 (juv.), Mekambo, route de Souanké (acquis des Pygmées le 16.12.1964).

Le Crocodile à long museau ou « Caïman » des Africains et des Européens résidents demeure commun dans la vallée de l'Ivindo en dépit des chasses intenses auxquelles il donne lieu pour sa peau et pour sa chair. De nombreux exemplaires dont la taille variait entre 1,8 et 2,9 m de longueur totale ont été examinés mais n'ont pu être rapportés en raison de leur encombrement. D'autre part, les crânes des exemplaires tués par les indigènes sont toujours fracassés à coups de sagaie.

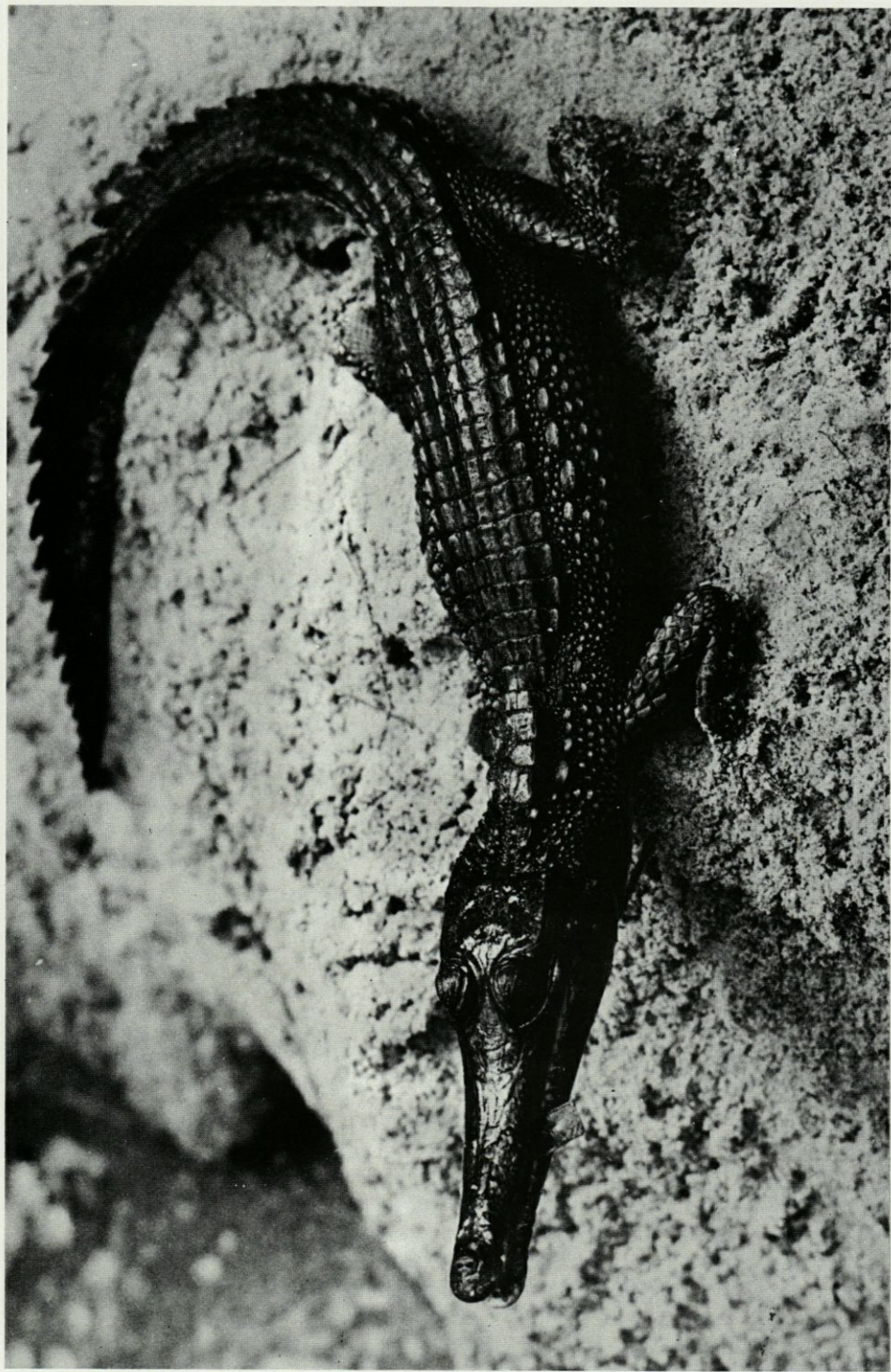


FIG. 1. — *Crocodylus cataphractus* juv. Phot. A.R. DEVEZ, C.N.R.S.

Osteolaemus tetraspis Cope (fig. 2 et 3).

Osteolaemus tetraspis Cope, 1861, *Proc. Acad. Philad.*, 1860 : 550. *Osteolaemus tetraspis* Boulenger, 1889, *Cat. Chelon. Rhynchoceph. Crocod. Brit. Mus.* : 288. *Osteolaemus tetraspis* Villiers, 1958, *Tort. Crocod. A.N.F.* : 319, fig. 283-290. *Osteolaemus tetraspis tetraspis* Mertens et Wermuth, 1961, *Schildkröten, Krokodile, Brückenechsen* : 372, fig. 267.

9 spécimens : MBG 0078-0079 (juv.), Loa-Loa (acquis des indigènes), le 22.2.1964. MBG 1407-1413 (juv.), Loa-Loa (acquis des indigènes), le 16.2.1964.

Le Crocodile noir est très commun dans la vallée de l'Ivindo et de ses affluents. Il n'est pas spécialement recherché par les chasseurs, car sa peau est sans valeur marchande et sa chair peu abondante. Son gloussement nocturne s'entend à de grandes distances.

J'ai conservé vivants trois des spécimens recueillis. Ils ont passé en six ans de 18 à 130 cm de longueur.

Au cours de ses observations sur les Chevrotains aquatiques, DUBOST (comm. pers.) a rencontré à plusieurs reprises les nids abandonnés ou habités de cette espèce. Il s'agit d'amoncellements tronconiques de feuilles mortes atteignant 1 m de hauteur. Ces nids semblent servir pendant plusieurs saisons de ponte, car DUBOST a trouvé huit œufs dans l'un d'eux dont le corps était entièrement formé d'un enchevêtrement de racines qui avait pris la place du tas de feuilles primitif.

CHÉLONIENS

PELOMEDUSIDAE

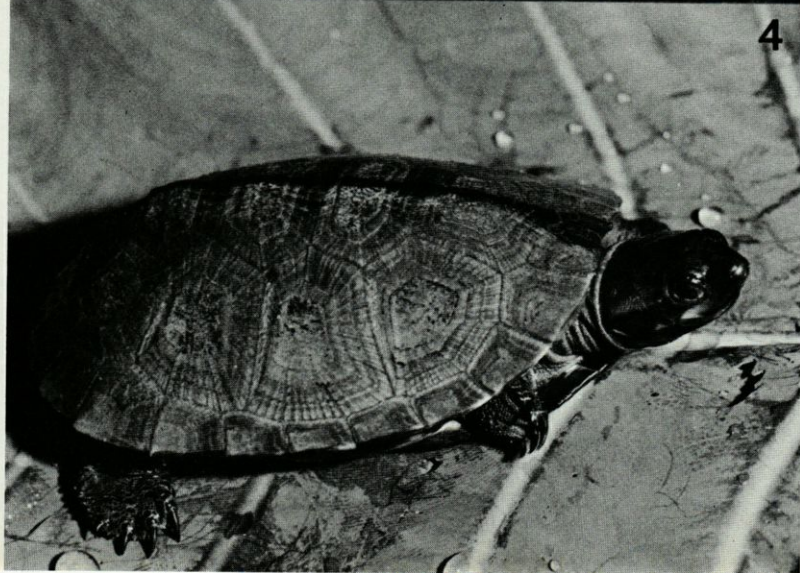
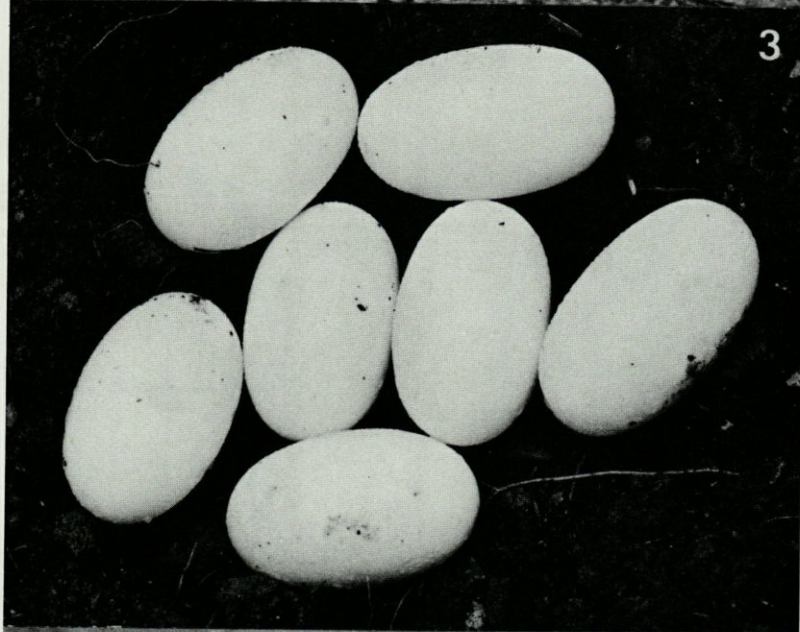
Pelusios gabonensis (A. Duméril) (fig. 4 et 5).

Pentonyx gabonensis A. Duméril, 1856, *Rev. Mag. Zool.* (2), 8 : 373, pl. 13, fig. 2 et 2 a. *Sternothaerus gabonensis* Boulenger, 1889,

FIG. 2. — *Osteolaemus tetraspis* juv. Phot. A.R. DEVEZ, C.N.R.S.

FIG. 3. — Ponte d'*Osteolaemus tetraspis* (longueur des œufs : 6 cm).
Phot. A.R. DEVEZ, C.N.R.S.

FIG. 4. — *Pelusios gabonensis* ♀. Phot. A.R. DEVEZ, C.N.R.S.



Cat. Chelon. Rhynchoceph. Crocod. Brit Mus. : 197. *Pelusios gabonensis* Villiers, 1958, Tort. Crocod. d'A.N.F. : 243-245, fig. 230 et 231. *Pelusios gabonensis* Mertens et Wermuth, 1961, Schildkröten, Krokodile, Brückenechsen : 287, fig. 203.

22 spécimens : MBG 0148-0153 (juv.), Makokou (acquis des indigènes), le 11.4.1964. MBG 0372 (♂), Belinga, janvier 1964. MBG 0373 (♂), Abor/Ivindo, le 18.8.1964. MBG 0374 (♂), Makokou, le 9.3.1964. MBG 0375 (♀), Loa-Loa, le 26.2.1964. MBG 0417 (♀), Abesse/Ivindo, le 10.2.1964. MBG 0512 (♀), Tié-Tié/Bouéni, le 11.3.1964. MBG 0675 (♂), Lambaréné/Bakota, le 8.3.1964. MBG 0718 (♂), Mekob/Ivindo, le 1.12.1964. MBG 1060 (♀) et MBG 1061 (♀), Oyem/Woleu N'tem, le 4.1.1965. MBG 1062 (♀) et MBG 1063 (♀), Bitam/Woleu N'tem, le 5.1.1965. MBG 1221-1223 (juv.), Makokou (acquis des indigènes), le 15.11.1964. MBG 1406 (♀) Mayika, le 8.1.1965.

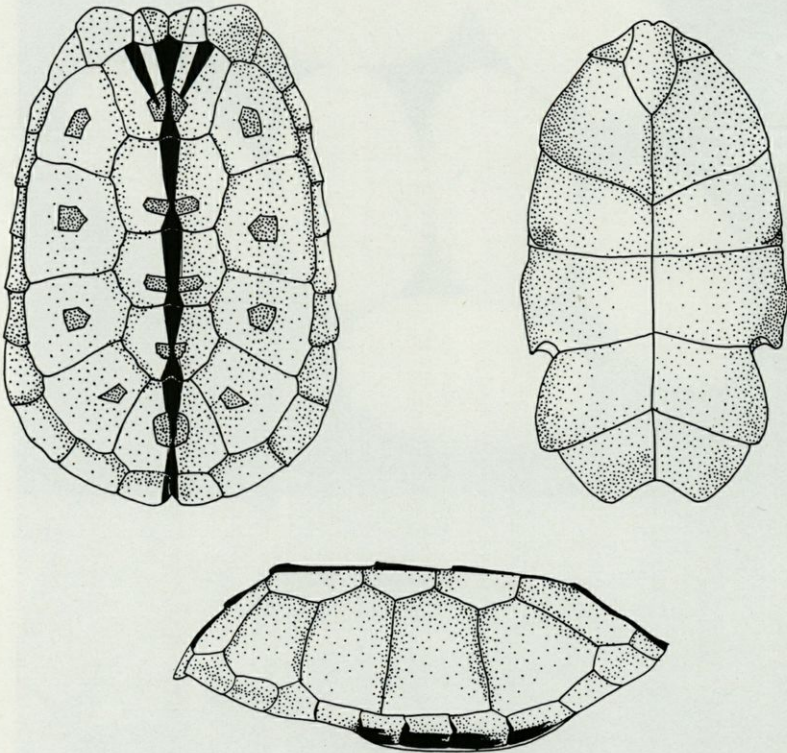


FIG. 5. — *Pelusios gabonensis* ♀. Vues dorsale, ventrale et latérale de la carapace.

Espèce fréquente dans l'Ivindo et ses affluents. Elle habite les grands herbiers qui bordent la rivière. La série rapportée est intéressante car elle comporte des spécimens de toutes les tailles, depuis le jeune nouvellement éclos jusqu'à l'adulte âgé.

TESTUDINIDAE

Kinixys erosa (Schweigger) (fig. 6).

Testudo erosa Schweigger, 1812, *Königsberg Arch. Naturgesch. Math.*, 1 : 321. *Kinixys erosa* Gray, 1831, *Synops. Rept.*, 1 : 16. *Cinixys erosa* Boulenger, 1889, *Cat. Chelon. Rhynchoceph. Crocod. Brit. Mus.* : 141, fig. 40, 41. *Kinixys erosa* Villiers, 1958, *Tort. Crocod. A.N.F.* : 134, fig. 100-104. *Kinixys erosa* Mertens et Wermuth, 1961, *Schildkröten, Krokodile, Brückenechsen* : 181, fig. 135.

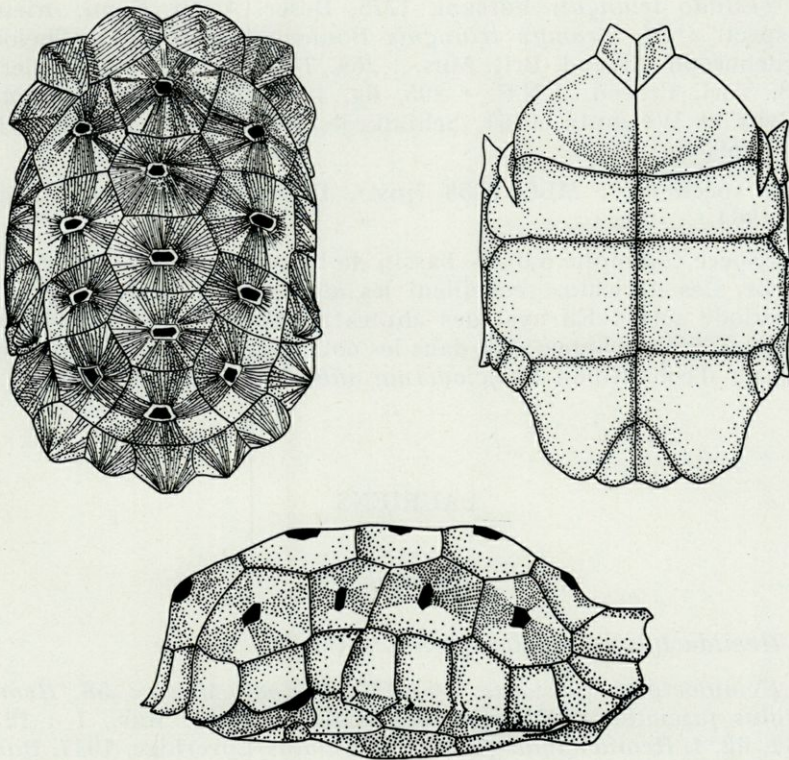


FIG. 6. — *Kinixys erosa* ♀. Vues dorsale, ventrale et latérale de la carapace.

21 spécimens : MBG 0070-0077 (juv.), Makokou les 26-27.2.1964. MBG 0363 (♂), Belinga, le 8.4.1964. MBG 0364 (♂), Belinga, le 9.4.1964. MBG 0365 (♂), MBG 0366 (♀), Ndzibelong, le 12.3.1964. MBG 0368 (♀), Makokou, le 4.3.1964. MBG 0367 (juv.), Makokou, le 17.2.1964. MBG 0881-0882 (♀, ♀), Oyem/Woleu N'tem, le 3.1.1965. MBG 1012 (juv.), Loa-Loa, le 9.1.1965. MBG 1013-1014 (♀ ♀), Loa-Loa, le 9.1.1965. MBG 1224-1225 (juv.), Makokou, le 10.12.1964.

Espèce très commune dans les régions visitées, *Kinixys erosa* habite les arbres creux et les terriers. Elle se nourrit de fruits tombés, de champignons et de charognes. Elle est consommée par certaines peuplades.

TRIONYCHIDAE

Trionyx triunguis (Forskal).

Testudo triunguis Forskal, 1775, Descr. Anim. Faun. orient. Conspect. : IX. *Trionyx triunguis* Boulenger, 1889, Cat. Chelon. Rynchoceph. Crocod. Brit. Mus. : 254. *Trionyx triunguis* Villiers, 1958, Tort. Crocod. A.N.F. : 205, fig. 179-182. *Trionyx triunguis* Mertens et Wermuth, 1961, Schildkröten, Krokodile, Brückenechsen : 259, fig. 255.

1 spécimen : MBG 0358 (juv.), Belinga (Pagès coll.), janvier 1964.

Espèce commune dans le bassin de l'Ivindo, mais d'observation difficile. Les Africains recueillent les œufs sur les bancs de sable en période sèche. En aval des chutes de Mingouli, on trouve un deuxième Trionychidae, rare dans les collections, dont je n'ai pu me procurer d'échantillon : *Cycloderma aubryi* (A. Duméril, 1856).

SAURIENS

GEKKONIDAE

Hemidactylus fasciatus fasciatus Gray.

Hemidactylus fasciatus Gray, 1842, Zool. Misc. : 58. *Hemidactylus fasciatus* Boulenger, 1885, Cat. Liz. Brit. Mus., 1 : 123, pl. 11, fig. 4. *Hemidactylus fasciatus fasciatus* Loveridge, 1947, Bull. Mus. Comp. Zool., 98 : 124. *Hemidactylus fasciatus fasciatus* Wermuth, 1965, Das Tierreich, 80 : 73.

4 spécimens : MBG 0672 (♀), MBG 0673-0674 (♂), Makokou (toit de case), le 2.2.1964. MBG 1402 (♀), Oyem/Woleu N'tem (toit de case), le 1.1.1965.

Espèce peu fréquente dans l'Ogooué-Ivindo. Elle fait l'objet de nombreux tabous chez les Fang et les Kota.

Hemidactylus mabouia (Moreau de Jonnés).

Gecko mabouia Moreau de Jonnés, 1818, *Bull. Soc. Philom. Paris* : 138. *Hemidactylus mabouia* Boulenger, 1885, *Cat. Liz. Brit. Mus.*, 1 : 122. *Hemidactylus mabouia* Loveridge, 1947, *Bull. Mus. Comp. Zool.*, 98 : 167. *Hemidactylus mabouia* Wermuth, 1965, *Das Tierreich*, 80 : 79.

16 spécimens : MBG 0383-0389 (♀), MBG 0390-0392 (♂), Makokou (toits de cases), le 11.2.1964. MBG 0393-0396 (juv.), Makokou, le 11.2.1964. MBG 1404 (♂), Makokou, le 4.3.1962. MBG 1405 (♂), Oyem/Woleu N'tem, le 1.1.1965.

Espèce commune dans les feuilles de palmiers qui servent de revêtement aux cases. On la rencontre jusque dans les bâtiments de la MBG. C'est le seul Gekko abondant dans la vallée de l'Ivindo.

Hemidactylus muriceus Peters.

Hemidactylus muriceus Peters, 1870, *MB. Akad. Wiss. Berlin*, 1870 : 641. *Hemidactylus muriceus* Boulenger, 1885, *Cat. Liz. Brit. Mus.*, 1 : 123. *Hemidactylus muriceus* Loveridge, 1947, *Bull. Mus. Comp. Zool.*, 98 : 189. *Hemidactylus muriceus* Perret, 1963, *Rev. Suisse Zool.*, 70 : 52. *Hemidactylus muriceus* Wermuth, 1965, *Das Tierreich*, 80 : 81.

2 spécimens : MBG 1400 (♀), Mayika, le 20.11.1964. MBG 1401 (juv.), Makokou, petite route Fang, le 14.11.1964.

Les deux exemplaires de ce Gekko, mal connu et dont la distribution géographique reste à préciser, ont été récoltés dans des termitières terrestres, en forêt secondaire, habitat, selon les Africains, d'un mystérieux « Poisson électrique de la forêt ». Ils se tenaient au fond des cheminées d'aération, en forme de manche à air, de ces termitières, à près de deux mètres de profondeur.

CHAMAELEONIDAE

Brookesia (Rhampholeon) spectrum spectrum (Buchholz) (fig. 7).

Chamaeleon spectrum Buchholz, 1874, *Monber. Akad. Berlin* : 298, fig. 5-6. *Rhampholeon spectrum* Boulenger, 1887, *Cat. Liz. Brit. Mus.*, 3 : 476. *Brookesia spectrum* Loveridge, 1933, *Bull. Mus. Comp.*

Zoöl., 74 : 329. *Brookesia spectrum spectrum* Mertens, 1966, Das Tierreich, 83 : 4.

26 spécimens : MBG 0130-0137 (♂, ♂, ♀, ♀), Belinga, le 9.4.1964. MBG 0479 (♀), Oyem/Woleu N'tem, le 3.1.1965. MBG 0480 (♀), Makokou (achat), le 26.2.1962. MBG 0481-0484 (♂, ♂, ♀, ♀), Mayika, le 13.12.1964. MBG 0486-0487 (♂, ♂), Makokou, le 15.2.1964. MBG 0635-0643 (♂, ♂, ♀, ♀), Makokou (dans les caféiers), le 17.3.1964. MBG 1003 (♀), Oyem/Woleu N'tem, le 4.1.1965.

Ce petit Caméléon est commun dans les deux provinces visitées. Je l'ai recueilli en forêt primaire obscure, mais aussi en forêt secondaire dans des touffes de Solanées. Les Africains le craignent beaucoup, sa morsure a la réputation d'être mortelle.

Chamaeleo chapini de Witte.

Chamaeleo chapini de Witte, 1964, *Amer. Mus. Novit.*, 2192 : 1-3, fig. *Chamaeleo chapini* de Witte, 1965, Les Caméléons de l'Afrique Centrale : 146, fig. 32. *Chamaeleo chapini* Mertens, 1966, Das Tierreich, 83 : 11. *Chamaeleo chapini* Knoepffler, 1967, *Biologia Gabonica*, 3 : 245, fig. 1.

2 spécimens : MBG 1403 (♀), Oyem/Woleu N'tem (acquis des indigènes), le 1.1.1965. MBG 1419 (♀), Belinga, le 16.4.1964.

J'ai publié antérieurement la redécouverte de ce Caméléon décrit du Zaïre et connu actuellement par cinq spécimens (KNOEPFFLER, 1967).

Chamaeleo cristatus Stutchbury (fig. 8).

Chamaeleo cristatus Stutchbury, 1837, *Trans. Linn. Soc. London*, 17 : 361, pl. X. *Chamaeleon cristatus* Boulenger, 1887, *Cat. Liz. Brit. Mus.*, 3 : 471. *Chamaeleon cristatus* Werner, 1911, Das Tierreich, Chamaeleontidae : 33, fig. 10. *Chamaeleo cristatus* Hillenius, 1959, *Beaufortia* (8), 89 : 70. *Chamaeleo cristatus* Mertens, 1966, Das Tierreich, 83 : 11.

49 spécimens : MBG 0303-0313 (♂, ♂, ♀, ♀), Makokou, les 9-10-11.2.1964. MBG 0485 (juv.), Makokou, le 19.2.1962. MBG 0488-0489 (♂, ♂), Makokou, le 15.12.1964. MBG 0595-0609 (♂, ♂, ♀, ♀), Belinga, les 8-9-10.4.1964. MBG 1114-1116 (♀, ♀), Makokou (dans les Cacaoyers), le 15.12.1964. MBG 1189-1201 (♂, ♂, ♀, ♀), Mako-





FIG. 8. — *Chamaeleo cristatus* ♂. Phot. A.R. DEVEZ, C.N.R.S.

FIG. 9. — *Chamaeleo oweni* ♂. Phot. A.R. DEVEZ, C.N.R.S.

kou, le 8.1.1965. MBG 1305 (♂), Makokou, le 14.11.1964. MBG 1336-1337 (♀, ♀), Makokou, le 9.11.1964. MBG 1396 (♀), Oyem/Woleu N'tem, le 1.1.1965.

Ce Caméléon de grande taille est très commun dans la forêt secondaire et les plantations de la zone prospectée. Les spécimens femelles recueillis ont presque tous pondu en captivité, de 16 à 37 œufs. Un certain nombre de ceux-ci ont été menés jusqu'à l'éclosion, mais aucun des jeunes n'a survécu plus de quelques jours.

Chamaeleo oweni Gray (fig. 9).

Chamaeleo oweni Gray, 1831, in Griffith, Anim. Kingdom, 9 : 54. *Chamaeleo tricornis* Duméril et Bibron, 1836, Erp. Gén., 3 : 227. *Chamaeleon owenii* Boulenger, 1887, Cat. Liz. Brit. Mus., 3 : 420. *Chamaeleon owenii* Werner, 1911, Das Tierreich, Chamaeleontidae : 34, fig. 11. *Chamaeleo owenii* Perret, 1957, Rev. Suisse Zool., 64 : 86. *Chamaeleo oweni* Hillenius, 1959, Beaufortia (8), 89 : 53. *Chamaeleo oweni* Mertens, 1966, Das Tierreich, 83 : 21.

13 spécimens : MBG 0156 (♂), MBG 0157 (♂), Makokou, le 9.2.1964. MBG 0158 (♀), Makokou, le 10.2.1964. MBG 0159 (♂), MBG 0160 (♀), MBG 0161 (♀), MBG 0162 (♀), MBG 0163 (♂), MBG 0164 (♂), Makokou, le 9.2.1964. MBG 1027 (♂), Makokou, le 15.12.1964. MBG 1424 (♂), Makokou, le 17.11.1964. MBG 1435 (♂), Makokou, le 20.11.1964. MBG 1436 (♂), Belinga, le 19.5.1964.

Espèce commune dans l'Ogooué-Ivindo, dans les plantations et en forêt secondaire. Je ne l'ai pas rencontrée dans le Woleu N'tem.

LACERTIDAE

Poromera fordi (Hallowell) (fig. 10).

Tachydromus fordi Hallowell, 1857, Proc. Acad. Nat. Sci. Philad., 1857 : 48. *Poromera fordi* Boulenger, 1887, Cat. Liz. Brit. Mus., 3 : 6. *Poromera haugi* Mocquard, 1897, Bull. Soc. Philom. Paris (8), 9 : 6. *Poromera fordi* Schmidt, 1919, Bull. Amer. Mus. Nat. Hist., 39 : 604.

1 spécimen : MBG 0739, Mayika (bord de l'eau), le 20.11.1964.

Sexe : ♀. Longueur totale : 16,3 cm. Longueur de la queue : 10,7 cm. Ecailles ventrales longitudinales : 25. Ecailles ventrales transversales : 8. Pores fémoraux : 12. Labiales supérieures : 7. Collier : 17.

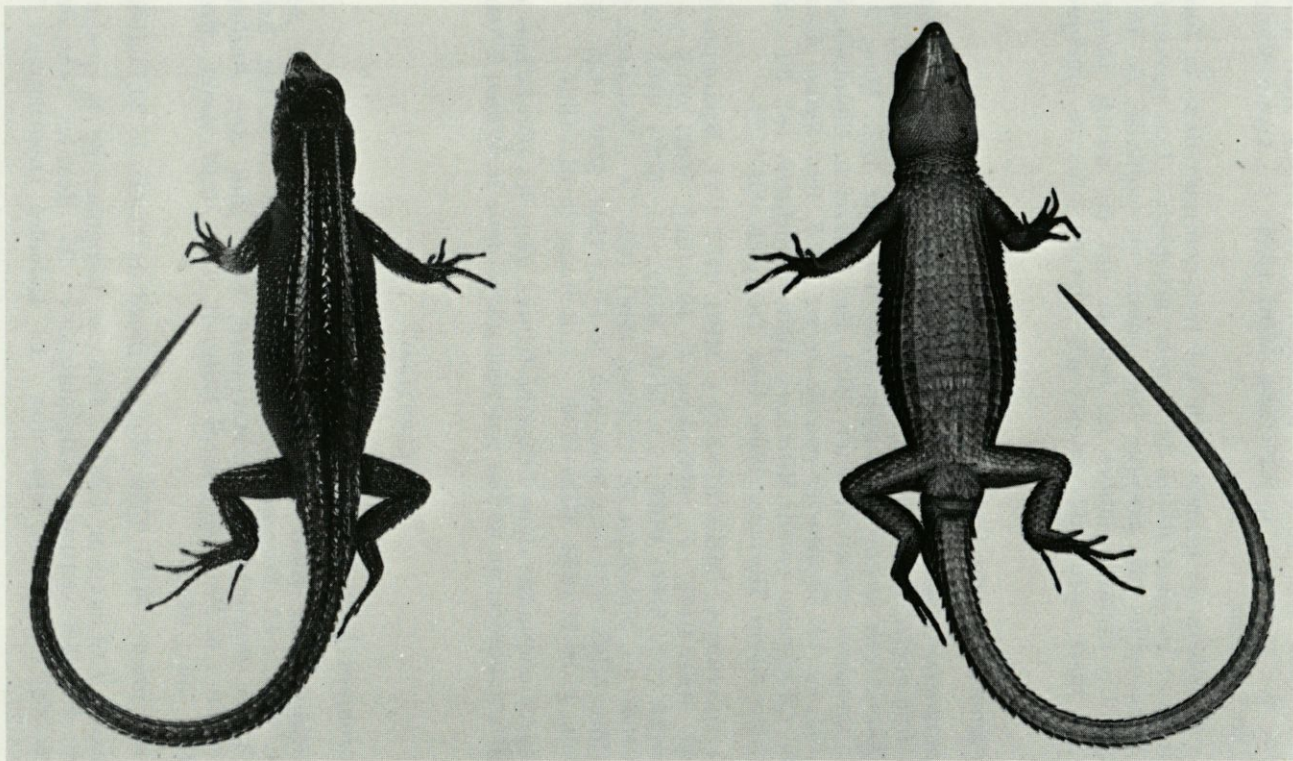


FIG. 10. — *Poromera fordi* ♀. Vues dorsale et ventrale.

L'unique spécimen de ce superbe Lacertidé a été capturé dans un amoncellement de branches mortes à moitié immergées dans l'eau d'une petite rivière de forêt dense. Plusieurs autres exemplaires ont été aperçus sur des arbres, hors de portée, en particulier sur les arbres conservés dans les plantations de cacaoyers pour assurer l'ombre à ceux-ci. L'espèce se reconnaît de loin à ses deux bandes dorsales longitudinales et verdâtres. L'exemplaire cité ici se rapporte à *Poromera haugi* Mocquard, 1897 par ses écailles frénales multiples.

FEYLINIDAE

Feylinia currori Gray.

Feylinia currori Gray, 1845, Cat. Liz. : 129. *Feylinia currori* Boulenger, 1887, Cat. Liz. Brit. Mus., 3 : 431. *Feylinia currori* Schmidt, 1919, Bull. Amer. Mus. Nat. Hist., 39 : 566.

7 exemplaires : MBG 0397 (♀), Makokou, le 8.2.1964. MBG 0433 (♂), Makokou, le 28.10.1964. MBG 0513 (♀), Makokou, le 28.3.1964. MBG 1398 (♀), Makokou, le 24.10.1964. MBG 1399 (♂), Makokou, le 27.10.1964. MBG 1417 (♂), Mekambo, le 16.12.1964. MBG 1418 (♂), Oyem, le 3.1.1965.

SCINCIDAE

Mabuya blandingii (Hallowell).

Euprepes blandingii Hallowell, 1844, Proc. Acad. Nat. Sci. Philad., 1844 : 58. *Mabuia raddonii* Boulenger, 1887, Cat. Liz. Brit. Mus., 3, 165. *Mabuya blandingii* Loveridge, 1936, Zool. Ser. Field. Mus. Nat. Hist., 22 : 66.

23 spécimens : MBG 0398-0416 (♂ ♂ ♀ ♀), Makokou, les 6-7 et 8.2.1964. MBG 0490 (♂), Belinga, le 5.4.1964. MBG 1414 (♀), Oyem/Woleu N'Tem, le 3.1.1965. MBG 1415 (♀), Mekambo, le 16.12.1964. MBG 1437 (♀), Belinga, le 3.12.1964.

Espèce commune au bord des routes dégagées et dans les zones sèches.

Mabuya maculilabris maculilabris (Gray).

Euprepis maculilabris Gray, 1845, Cat. Liz. Brit. Mus. : 114. *Mabuya maculilabris* Boulenger, 1887, Cat. Liz. Brit. Mus., 3 : 164, pl. 9, fig. 2. *Mabuya maculilabris* Schmidt, 1919, Bull. Amer. Mus. Nat. Hist., 39 : 525. *Mabuya maculilabris maculilabris* Loveridge,

1942, *Bull. Mus. Comp. Zool.*, 91 : 342. *Mabuya maculilabris maculilabris* Perret et Mertens, 1957, *Bull. IFAN*, 19 (A) : 585.

3 spécimens : MBG 1438-1439 (♀, ♀), Makokou (bord de piste), le 11.2.1964. MBG 1416 (indét.), Makokou (dans l'estomac de *Mehelya pænsis*) (MBG 1266), le 22.11.1964.

Ce lézard, si commun dans tout l'Ouest de l'Afrique, en zone forestière, apparaît rare dans l'Ogooué-Ivindo. Je ne l'ai pas observé dans le Woleu N'tem.

Melanoseps occidentalis (Peters).

Herpetosaura occidentalis Peters, 1877, *M.B. Akad Berlin*, 1877 : 416. *Melanoseps occidentalis* Tornier, 1901, *Zool. Anz.*, 24 : 61. *Melanoseps occidentalis* Perret et Mertens, 1957, *Bull. IFAN*, 19 (A) : 586.

1 spécimen : MBG 1334 (♀), Makokou, le 26.10.1964 (mort sur la route).

Mochlus fernandi (Burton).

Tiliqua fernandi Burton, 1936, *Proc. Zool. Soc. London*, 1836 : 62. *Riopa fernandi* Loveridge, 1936, *Zool. Ser. Field. Mus. Nat. Hist.*, 22 : 71. *Riopa fernandi* Perret et Mertens, 1957, *Bull. IFAN*, 19 : 586. *Mochlus fernandi* Mittleman, 1952, *Smiths. Misc. Coll.*, 117 (17) : 24.

8 exemplaires : MBG 0421 (♂), Makokou (acquis des indigènes), le 9.3.1964. MBG 0422 (♀), Makokou (acquis des indigènes), le 14.3.1962. MBG 0465 (♀), Belinga (plantation), le 9.4.1964. MBG 0510 (♀), Makokou (forêt secondaire), le 10.4.1964. MBG 0511 (♂), Makokou (acquis des indigènes), le 10.4.1964. MBG 1154 (♂), Makokou (forêt secondaire), le 2.2.1964. MBG 1165 (♀), Makokou (forêt secondaire), le 5.12.1964. MBG 1173 (♂), Makokou (forêt secondaire), le 11.4.1964.

Ce magnifique Lézard, très coloré en vie, n'est pas rare dans l'Ogooué-Ivindo, mais il est très difficile à capturer, car il vit essentiellement en forêt secondaire dense et dans les plantations abandonnées, recouvertes d'un feutrage inextricable de plantes adventices. Les indigènes le craignent beaucoup ; ils sont en effet convaincus de l'extrême venimosité de cet animal absolument inoffensif.

Panaspis breviceps (Peters).

Euprepes (Mabuia) breviceps Peters, 1873, *M.B. Akad. Berlin*, 1873 : 604. *Lygosoma breviceps* Boulenger, 1887, *Cat. Liz. Brit. Mus.*,

3 : 300. *Panaspis breviceps* Mittleman, 1952, *Smiths. Misc. Coll.*, 117, 17 : 23.

4 spécimens : MBG 0034 (juv.), Makokou (23.10.1964). MBG 0097 (♂), Makokou, 1.11.1964. MBG 0693-0694 (♂, ♂), Belinga, 15.4.1964.

VARANIDAE

Varanus niloticus ornatus (Daudin).

Tupinambis ornatus Daudin, 1803, *Hist. Nat. Rept.*, 8 : 353. *Varanus niloticus ornatus* Mertens, 1942, *Abh. Senck. Naturf. Ges.*, 465 : 177. *Varanus niloticus ornatus* Mertens, 1963, *Das Tierreich*, 79, Helodermatidae, Varanidae, Lanthanotidae : 14.

13 spécimens : MBG 0154-0155 (juv.), Makokou, le 11.4.1964. MBG 1146-1147 (juv.), Makokou, le 15.12.1964. MBG 1181 (juv.), Makokou, le 14.3.1962. MBG 1213 (juv.), Makokou, le 8.11.1964. MBG 1214-1215 (juv.), Makokou, le 23.10.1964. MBG 1216-1217 (juv.), Makokou, le 1.10.1964. MBG 1218-1219 (juv.), Makokou, le 10.12.1964. MBG 1220 (juv.), Belinga, le 5.4.1964.

Le Varan du Nil est très abondant au bord des rivières du Gabon. Le plus grand spécimen examiné mesurait 192 cm de longueur totale. Sa chair fumée se voit fréquemment dans les cases. D'après les Africains et les Européens résidents, on trouverait dans l'Ogooué-Ivindo un autre Léopard de grande taille et de teinte grise. Si l'observation est exacte, il ne peut s'agir que du Varan exanthématique [*Varanus exanthematicus* (Bosc, 1972)].

RÉSUMÉ

L'auteur étudie une collection de Crocodiles, de Tortues et de Lézards récoltés au Gabon dans les mêmes stations que la collection de Serpents précédemment décrite. 226 spécimens se rapportant à 20 espèces ont été examinés.

ZUSAMMENFASSUNG

226 aus Gabon (Ogooué-Ivindo und Woleu N'Tem) stammende Eidechsen, Krokodile und Schildkröten werden in der vorliegenden Arbeit untersucht.

Les exemplaires cités dans ce travail sont déposés dans les collections du Muséum National d'Histoire Naturelle de Paris (Laboratoire d'Herpétologie), à l'exception du N° 1419 (*Chamaelo chapini*) qui se trouve au Senckenbergmuseum (Frankfurt am Main, R.F.A.).

BIBLIOGRAPHIE

- BOULENGER, G.A., 1887. Catalogue of the Lizards in the British Museum (Natural History). 2nd edit., London, 1887, 3 : I-XII et 1-575, pls I-XL.
- MITTLEMAN, M.B., 1952. A generic synopsis of the Lizards of the subfamily Lygosominae. *Smithson. misc. Collns*, 117 (17) : 1-35.
- MOCQUARD, M.F., 1902. Sur des Reptiles et Batraciens de l'Afrique orientale anglaise, du Gabon et de la Guinée française (région de Kouroussa). *Bull. Mus. Hist. nat., Paris*, 8 : 404-417.
- PERRET, J.L. & R. MERTENS, 1957. Etude d'une collection herpétologique faite au Cameroun de 1952 à 1955. *Bull. Inst. fr. Afr. noire*, 19 (A) : 548-601.
- SCHMIDT, K.P., 1919. Contributions to the herpetology of the Belgian Congo based on the collections of the American Museum Congo expedition, 1909-1915. — I. Turtles, Crocodiles, Lizards and Chameleons. *Bull. Am. Mus. nat. Hist.*, 39 (2) : 385-624.
- WITTE de G.F., 1965. Les Caméléons de l'Afrique Centrale. *Annls Mus. r. Afr. centr., Sc. Zool.*, 142 : 1-215.

Reçu le 17 décembre 1973.