



**HAL**  
open science

## **Relatório 18 - Progresso da COVID-19 no Brasil e no Estado do Rio de Janeiro: 36<sup>a</sup> a 39<sup>a</sup> Semana Epidemiológica do Calendário 2020 (30/8/2020 até 26/9/2020)**

Americo Cunha Jr, Diego Matos, Gabrielle Pereira, Julio Basilio, Lisandro Lovisolo, Malú Grave, Rodrigo Burgos, Adriano Cortês, Karla Figueiredo, Roberto Velho, et al.

### ► **To cite this version:**

Americo Cunha Jr, Diego Matos, Gabrielle Pereira, Julio Basilio, Lisandro Lovisolo, et al.. Relatório 18 - Progresso da COVID-19 no Brasil e no Estado do Rio de Janeiro: 36<sup>a</sup> a 39<sup>a</sup> Semana Epidemiológica do Calendário 2020 (30/8/2020 até 26/9/2020). [Technical Report] COVID-19: Observatório Fluminense. 2020. hal-02951228

**HAL Id: hal-02951228**

**<https://hal.science/hal-02951228>**

Submitted on 28 Sep 2020

**HAL** is a multi-disciplinary open access archive for the deposit and dissemination of scientific research documents, whether they are published or not. The documents may come from teaching and research institutions in France or abroad, or from public or private research centers.

L'archive ouverte pluridisciplinaire **HAL**, est destinée au dépôt et à la diffusion de documents scientifiques de niveau recherche, publiés ou non, émanant des établissements d'enseignement et de recherche français ou étrangers, des laboratoires publics ou privés.



Distributed under a Creative Commons Attribution - NonCommercial - NoDerivatives 4.0 International License



## Relatório 18

### Progresso da COVID-19 no Brasil e no Estado do Rio de Janeiro

36ª a 39 Semana Epidemiológica do Calendário 2020 (30/08/2020 até 26/09/2020)

Americo Cunha Jr\*, Diego Matos\*, Gabrielle Pereira\*, Julio Basilio\*, Lisandro Lovisolo\*, Malú Grave\*, Rodrigo Burgos\*, Adriano Cortês, Karla Figueiredo, Roberto Velho, Bruna Pavlack, Diego H. S. Catalão, Eber Dantas, João Pedro Norenberg, Leonardo de la Roca, Lucas Chaves, Luiz F. S. Coelho, Marcos Issa, Michel Tosin, Pamella Constantino-Teles, Roberto Luo, Amanda Cunha Guyt, Luthiana Soares

\*Contribuíram igualmente para elaboração deste relatório.

Os autores declaram nenhum conflito de interesse.

Correspondência: [americo@ime.uerj.br](mailto:americo@ime.uerj.br), [lisandro@uerj.br](mailto:lisandro@uerj.br), [rburgos@eng.uerj.br](mailto:rburgos@eng.uerj.br)

Rio de Janeiro, 27 de setembro de 2020

Sugestão de citação:

A. Cunha Jr, et al. Relatório 18 Progresso da COVID-19 no Brasil e no Estado do Rio de Janeiro: 36ª a 39 Semana Epidemiológica do Calendário 2020 (30/08/2020 até 26/09/2020). COVID-19: Observatório Fluminense (27/09/2020), DOI: <https://doi.org/10.12957/eduerj.covid19rj.relatorio18>



This work is licensed under the Creative Commons Attribution-NonCommercial-NoDerivatives 4.0 International License.

## COVID-19: Observatório Fluminense

Esta é uma iniciativa independente de pesquisadores, que congrega uma equipe multidisciplinar (matemática, engenharias, computação, arquitetura, jornalismo), para responder algumas demandas emergentes com o avanço da pandemia de COVID-19 em âmbito nacional. O interesse individual dos membros da equipe pela pandemia levou, naturalmente, ao intercâmbio de informações entre pesquisadores e estudantes, tais como fontes de dados, análises gráficas, notícias, relatórios e artigos científicos e, especialmente, ferramentas matemáticas empregadas na modelagem e análise do progresso de epidemias. Essa interação resultou na organização de uma força tarefa para buscar algumas soluções em termos de análise e visualização de dados, modelagem matemática da epidemia, bem como para produzir material educacional para estudantes interessados no tema e para o público em geral.

Dessa forma, os objetivos da presente iniciativa se articulam em tornos dos seguintes tópicos:

- Monitorar, em âmbito nacional e no estado do Rio de Janeiro, o progresso da pandemia de COVID-19;
- Construir gráficos e outras entidades para visualização de dados que permitam acompanhar e analisar o progresso da pandemia de modo claro e pedagógico;
- Fazer previsões confiáveis sobre o progresso de curto prazo da pandemia (número de infectados, número de óbitos, variações dos mesmos etc);
- Desenvolver material educativo de alto nível na área de modelagem matemática de epidemias;
- Desenvolver e divulgar material informativo de qualidade para o público interessado.

Mais informações sobre a iniciativa podem ser obtidas em [www.covid19rj.org](http://www.covid19rj.org). Todos os gráficos e informações apresentados neste relatório, bem como o mesmo demais documentos produzidos pela equipe COVID19RJ, podem ser encontrados no repositório <https://github.com/amicocunhajr/COVID19RJ>.

Outras informações e resultados relevantes também podem ser vistos nas redes sociais da iniciativa:

[www.instagram.com/portalcovid19rj](https://www.instagram.com/portalcovid19rj)

[www.facebook.com/portalcovid19rj](https://www.facebook.com/portalcovid19rj)

[www.twitter.com/portalcovid19rj](https://www.twitter.com/portalcovid19rj)

## Equipe de trabalho

### Professores / Pesquisadores:

Adriano Cortês	(UFRJ)	adriano@caxias.ufrj.br
Americo Cunha	(UERJ)	americo@ime.uerj.br
Karla Figueiredo	(UERJ)	karla.figueiredo@gmail.com
Lisandro Lovisolo	(UERJ)	lisandro@uerj.br
Malú Grave	(UFRJ)	malugrave@nacad.ufrj.br
Roberto M. Velho	(UFRGS)	roberto.velho@gmail.com
Rodrigo Burgos	(UERJ)	rburgos@eng.uerj.br

### Estudantes:

Bruna Pavlack	(IFMS)	bruna.pavlack@ifms.edu.br
Diego H.S. Catalão	(UERJ)	diegocatalao@ieee.org
Diego Matos	(UERJ)	diego.matos@uerj.br
Eber Dantas	(UFRJ)	eberdantas@ufrj.br
Gabrielle Pereira	(UERJ)	pereira.gabrielle@graduacao.uerj.br
João P. Norenberg	(UNESP)	p.norenberg@unesp.br
Julio Basilio	(UERJ)	basilio.julio@posgraduacao.uerj.br
Leonardo de la Roca	(UERJ)	delaroca@protonmail.com
Lucas Chaves	(UFU)	Lucasfernando@ufu.br
Luiz F. S. Coelho	(UERJ)	lfscoelho@ieee.org
Marcos Issa	(UERJ)	marcos.issa@uerj.br
Michel Tosin	(UERJ)	michel.tosin@uerj.br
Pamella Constantino-Teles	(UERJ)	longuinho.pamella@posgraduacao.uerj.br
Roberto Luo	(UERJ)	cai.roberto@graduacao.uerj.br

### Design Gráfico:

Amanda Cunha Guyt	(CCSF)	aguyt@mail.ccsf.edu
-------------------	--------	---------------------

### Comunicação:

Luthiana Soares		luthianassoares@gmail.com
-----------------	--	---------------------------

Este relatório elaborado pela iniciativa **COVID-19: Observatório Fluminense (COVID19RJ)** reporta o comportamento da disseminação e da mortalidade da pandemia de COVID-19 na 36<sup>a</sup> a 39 Semana Epidemiológica do Calendário 2020 (30/08/2020 até 26/09/2020) do Brasil. As análises e conclusões apresentadas resultam do acompanhamento do número de casos e mortes no mundo, na América Latina, no Brasil e seus entes federativos, e nos municípios do Estado do Rio de Janeiro. As principais conclusões deste estudo são apresentadas no resumo crítico a seguir. As figuras com os diferentes tipos de análises gráficas que embasam essas conclusões estão disponíveis nas seções seguintes desse relatório. Com vistas para facilitar a leitura do presente documento, além de simplificar atualizações ao longo das próximas semanas do calendário epidemiológico brasileiro, optou-se por discutir os resultados apenas no sumário a seguir, ficando as seções do manuscrito totalmente dedicadas à catalogação dos resultados gráficos e por fornecerem explicações de como cada um desses deve ser interpretado. Gráficos adicionais podem ser encontrados no material suplementar deste relatório <https://doi.org/10.12957/eduerj.covid19rj.relatorio18supl>

## Sumário Executivo

Detalhes sobre a evolução da epidemia podem ser vistos nos relatórios epidemiológicos das semanas anteriores [1, 2, 3, 4, 5, 6, 7, 8, 9, 10, 11, 12, 13, 14, 15]. Das análises de monitoramento que realizamos na presente semana epidemiológica, destacamos que:

- Hoje há no mundo, oficialmente, mais de 33,2 milhões de infectados e 1 milhão de óbitos pelo SARS-COV-2. Esses números podem ser monitorados em tempo real em [16, 17, 18];
- A pandemia de COVID-19 continua a crescer em alguns países, tanto em número de casos como em número de óbitos. Por outro lado, diversos países conseguiram conter o contágio. Veja a evolução desses países nas Figuras 1, 2, 3 e 4. O estado epidemiológico desses países pode ser visto de acordo com a forma e cor da curva no Semáforo da COVID-19. O cumulativo de casos e a letalidade nesses países estão disponíveis no Resumo Quantitativo: alguns países;
- Na América Latina a situação é similar, tanto em número de casos como em número de óbitos, e pode ser acompanhada em detalhes através dos indicadores exibidos nas Figuras 5, 6, 7 e 8. O cumulativo de casos e a letalidade nesses países estão disponíveis no Resumo Quantitativo: América Latina;
- O Brasil é hoje o terceiro país em número de infectados e segundo em número de óbitos pela COVID-19 [16], alcançando na última semana a marca oficial de 4,72 milhões de casos e mais de 141 mil óbitos. Como mencionado em relatórios anteriores, o avanço acelerado da doença na Índia fez com que este país seja o segundo lugar em número de infectados neste mês de setembro [14, 15];
- A situação epidemiológica dos Estados brasileiros pode ser acompanhada pelos indicadores das Figuras 9, 10, 11, 12, 13 e 14. O cumulativo de casos e mortes nos estados brasileiros podem ser vistos no Resumo Gráfico: estados brasileiros;
- Estados brasileiros em que o nível de contágio se encontra elevado: ES, GO, MT, MS, MG, PA, PB, PR, PI, RS, SP, e TO;
- Estados brasileiros em que o nível de mortalidade se encontra elevado: BA, DF, GO, MT, MS, MG, PB, PR, RJ, RS, SP e TO;
- Nacionalmente, o Estado de São Paulo continua a ser o epicentro da epidemia [14], apresentando número de casos relativamente elevado em valores absolutos. Se o Estado de São Paulo fosse um país, estaria hoje entre os 5 mais afetados pela COVID-19 em termos de casos e em número de mortes, em valores absolutos (Resumo Quantitativo: estados brasileiros e Figura 13);

- O Estado do Rio de Janeiro é o quarto da federação em número de casos e segundo em número de mortes acumuladas. O estado também registra a pior letalidade (razão entre óbitos e casos confirmados), embora esse elevado valor de 7,0% se deva, provavelmente em grande parte, a uma enorme subnotificação por conta da baixa testagem (Figuras 12, 13 e 14);
- A situação no Estado do Rio de Janeiro pode ser acompanhada em detalhes através dos indicadores exibidos nas Figuras 15, 16, 17, 18, 19 e 20;
- A quantidade de novos casos por semana no Estado do Rio de Janeiro, que vinha apresentando queda no início do período entre a 36ª e a 39ª semana epidemiológica, voltou a apresentar uma discreta, porém preocupante, subida nas últimas duas semanas (Figuras 9, 16 e 19). O mesmo comportamento foi observado nas novas mortes por semana (Figuras 11, 18 e 20). Tal subida pode ser um potencial sinal do início de uma segunda onda de contágio, possível consequência do relaxamento das medidas de distanciamento social por parte da população. É necessário acompanhar a tendência nas próximas semanas para ter um melhor prognóstico;
- O Município do Rio de Janeiro continua sendo o que apresenta maior mortalidade (em termos de número de mortes por cem mil habitantes) da COVID-19 no Estado do Rio de Janeiro. Embora tenha ocorrido uma desaceleração de mortes na capital aos longos os últimos meses, a mortalidade da COVID-19 na cidade do Rio de Janeiro é maior que 1600 por milhão de habitantes (entre as maiores mortalidades do mundo), enquanto no Estado do Rio de Janeiro tem-se 1100 por milhão (Resumo Quantitativo: estados brasileiros e Figura 17);
- Se o Estado do Rio de Janeiro fosse considerado como um país estaria hoje na segunda posição no ranking da mortalidade, com 1100 mortos por milhão de habitantes. O maior número de casos e de óbitos continua sendo na capital (Resumo Quantitativo: estados brasileiros e Figura 20).

## Recomendações

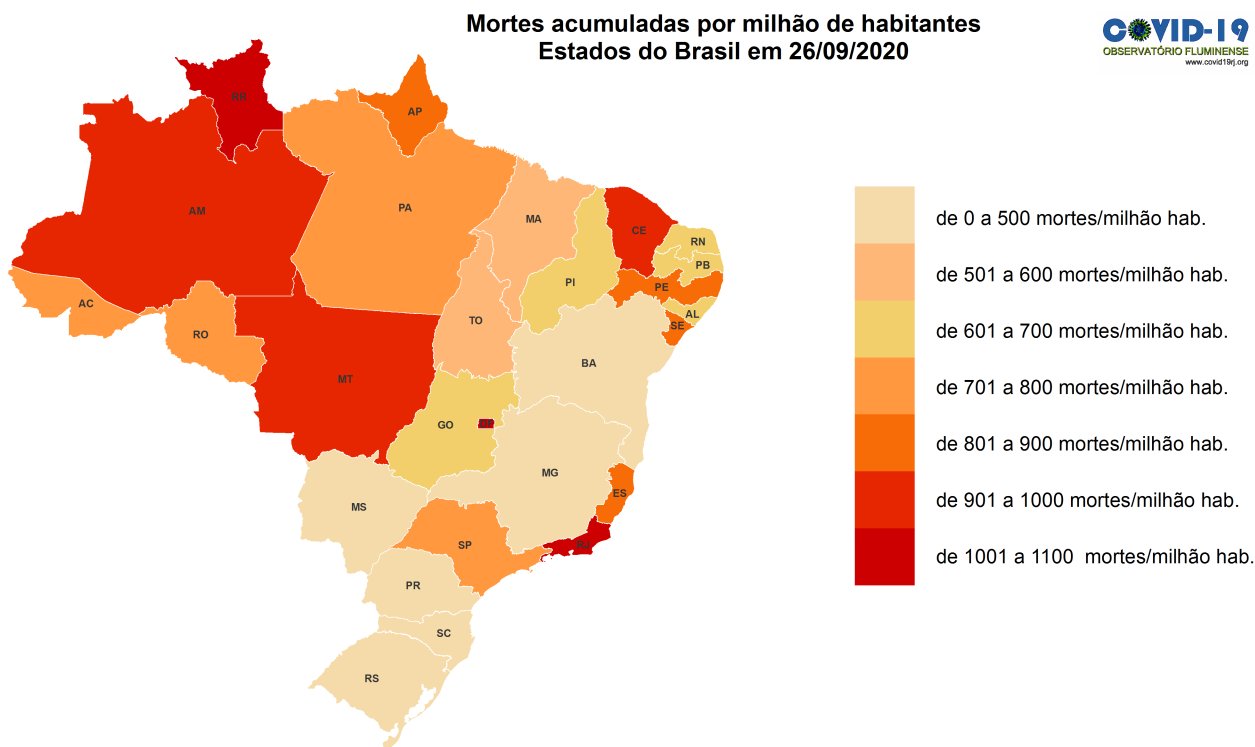
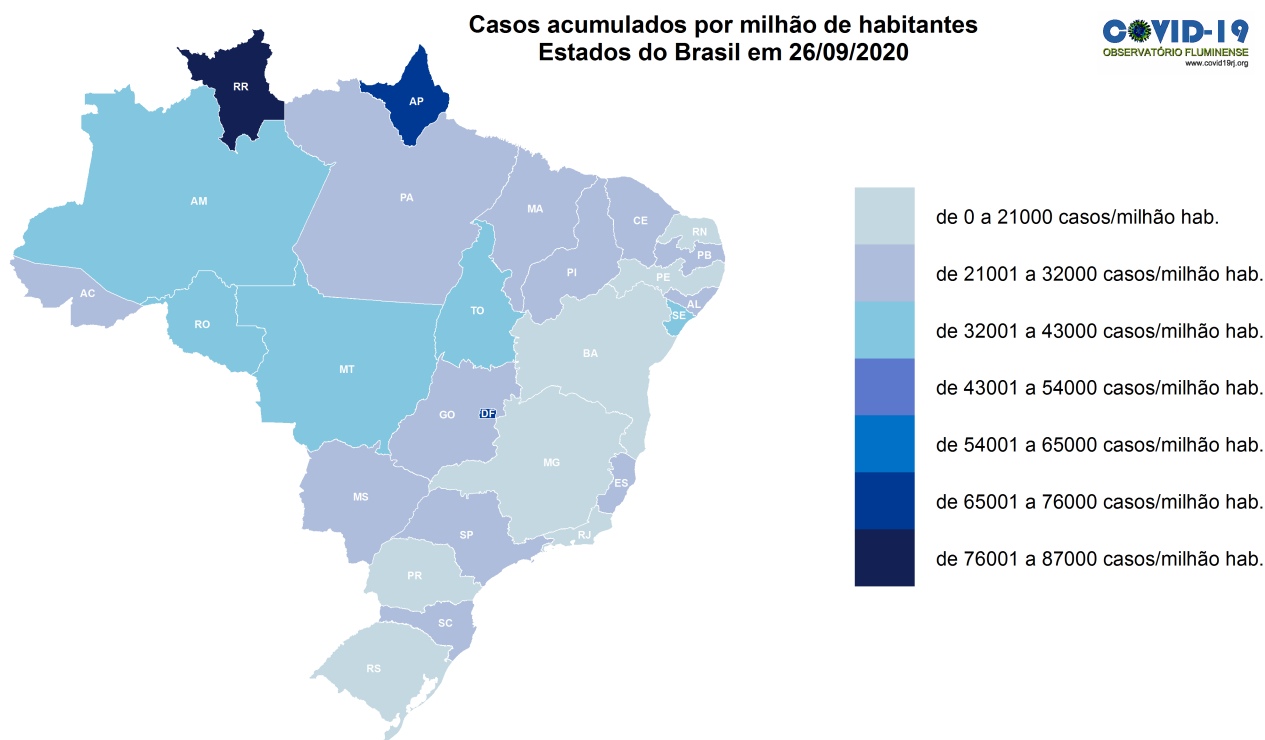
Com base no panorama delimitado pelas análises gráficas dos dados, e também em boas práticas de epidemiologia, consolidadas pela experiência documentada na literatura, fazemos as seguintes recomendações às autoridades do Estado do Rio de Janeiro:

- É preciso reforçar junto à população a importância de adotar medidas de proteção como uso de máscara, higienização das mãos e superfícies além, é claro, de se manter as medidas de distanciamento social. Tais medidas são de vital importância, sobretudo, se já houver uma segunda onda de contágio em curso;
- A abertura dos estádios de futebol para as torcidas, ainda que com público reduzido e levando em conta as medidas de proteção, parece nesse momento ser uma medida precipitada, por conta da possibilidade de já haver uma segunda onda de contágio em curso;
- O Estado do Rio de Janeiro ainda tem um baixo índice de testes. Devido a isso, a letalidade ainda está superestimada. Esse efeito também se nota no número de recuperados, já que com a baixa testagem o número de casos ativos é reduzido. Assim, é fortemente recomendado que se continue a aumentar a quantidade de testes por 100 mil habitantes.

## Contestação de Responsabilidade

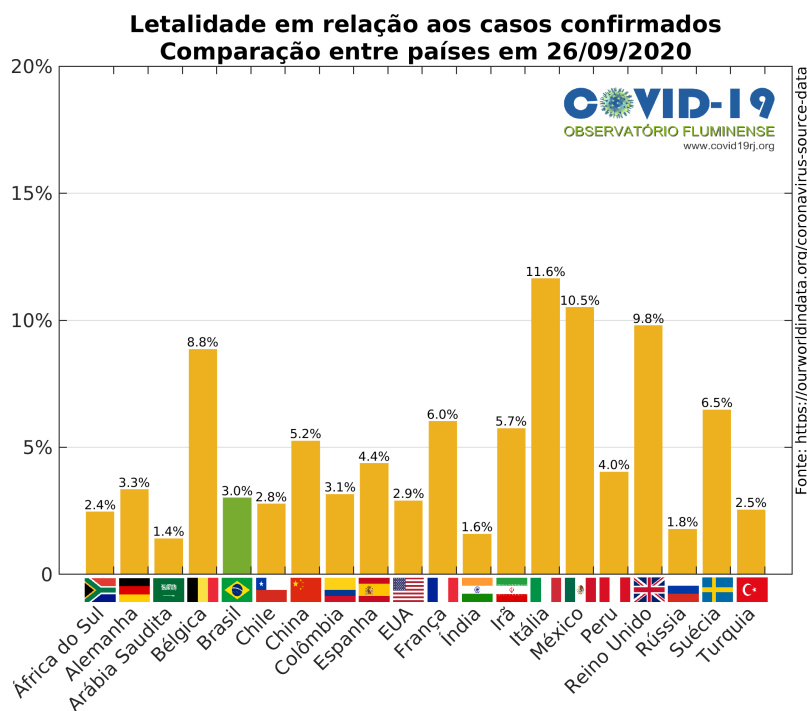
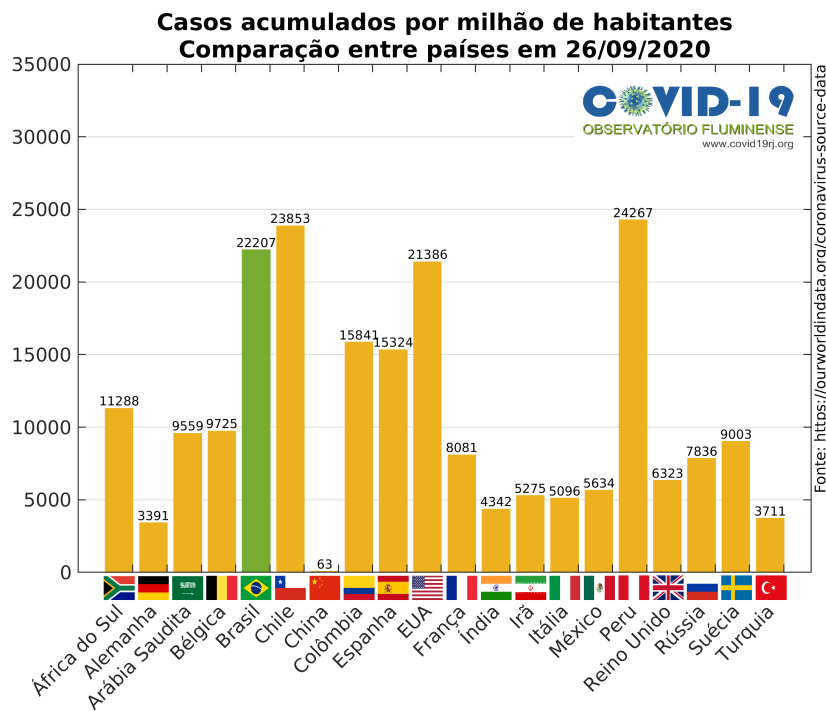
Os resultados apresentados neste relatório resultam de simulações computacionais e análises estatísticas conduzidas com auxílio de diversos tipos de modelo matemático, que utilizam informações de várias bases de dados. A qualidade dos resultados e confiança nos valores apresentados deriva diretamente da qualidade, completude, consistência, e acurácia das fontes empregadas. Assim sendo, eventuais erros e imprecisões podem ocorrer nas análises, independentemente dos rigores técnico-científico e ético seguidos pela equipe COVID-19: Observatório Fluminense.

## Resumo Gráfico: estados brasileiros

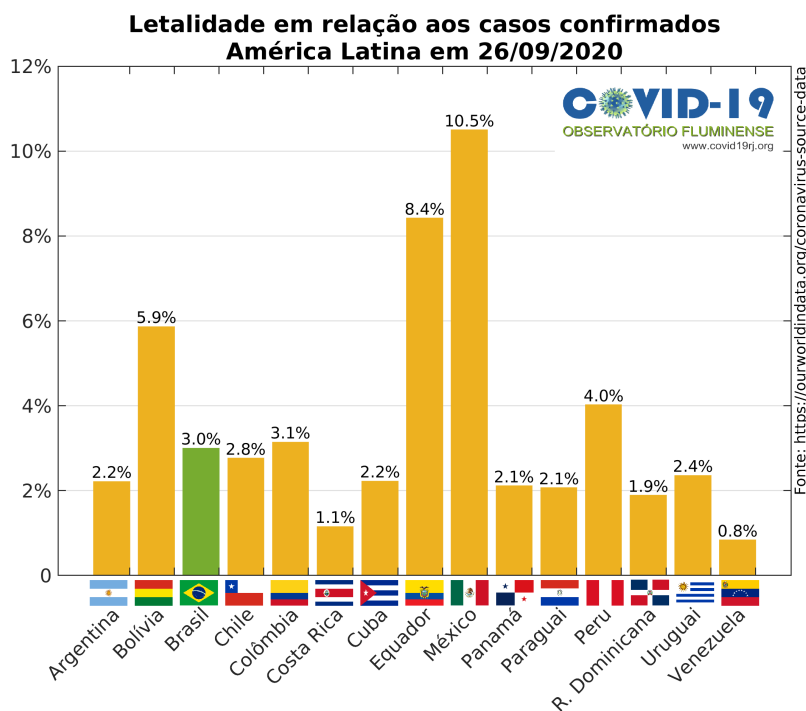
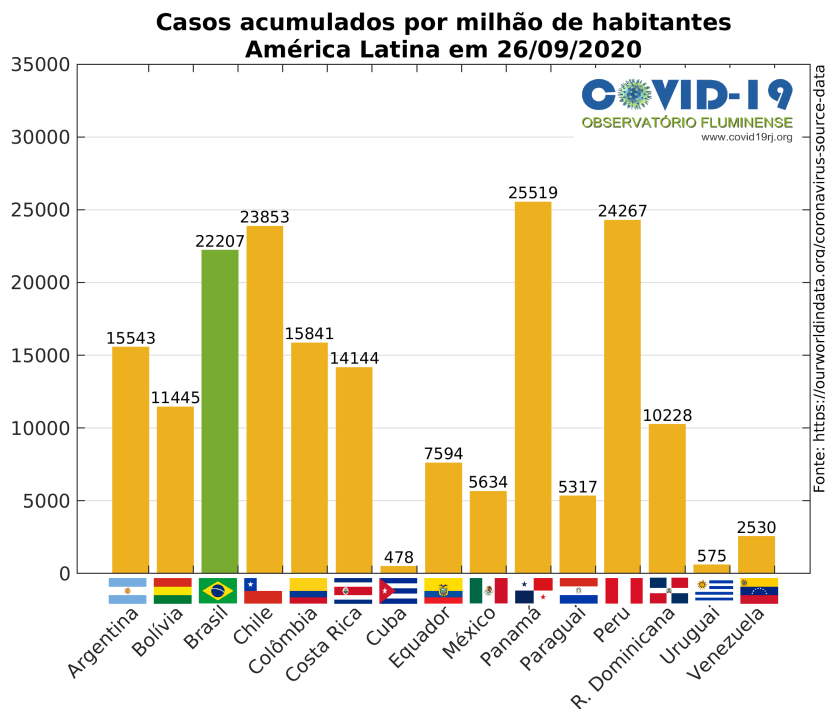




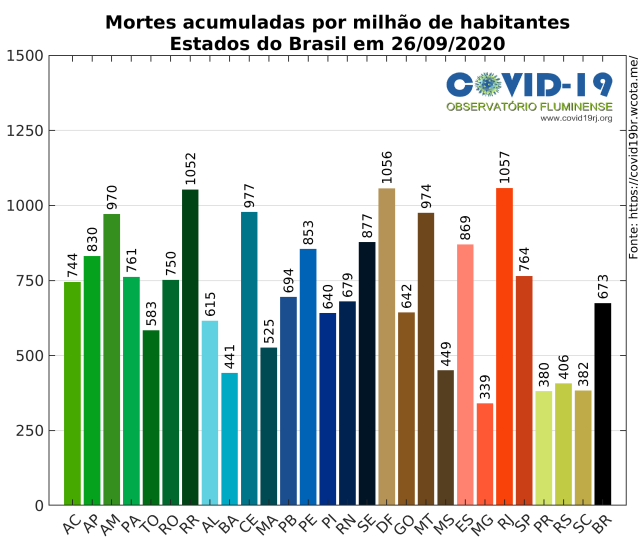
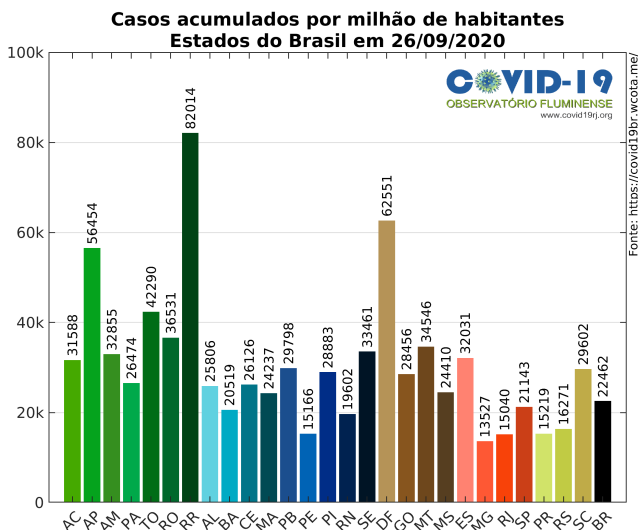
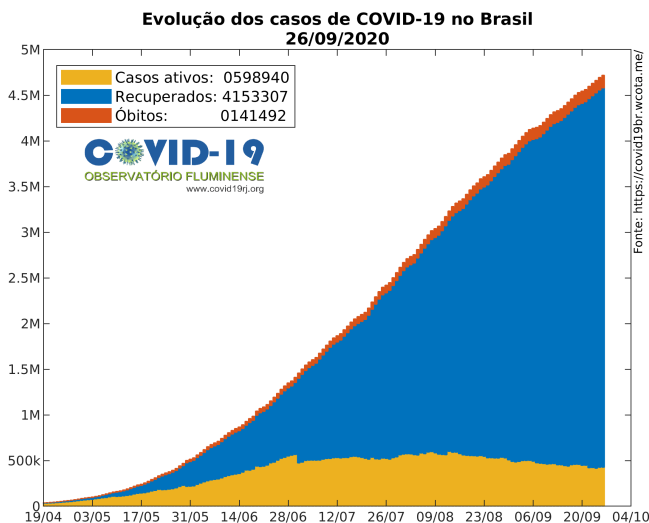
## Resumo Quantitativo: alguns países



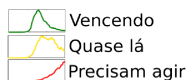
## Resumo Quantitativo: América Latina



## Resumo Quantitativo: estados brasileiros



## Semáforo da COVID-19: alguns países



Países enfrentando a Covid-19  
26/09/2020



Comparação da curva de novos casos por semana

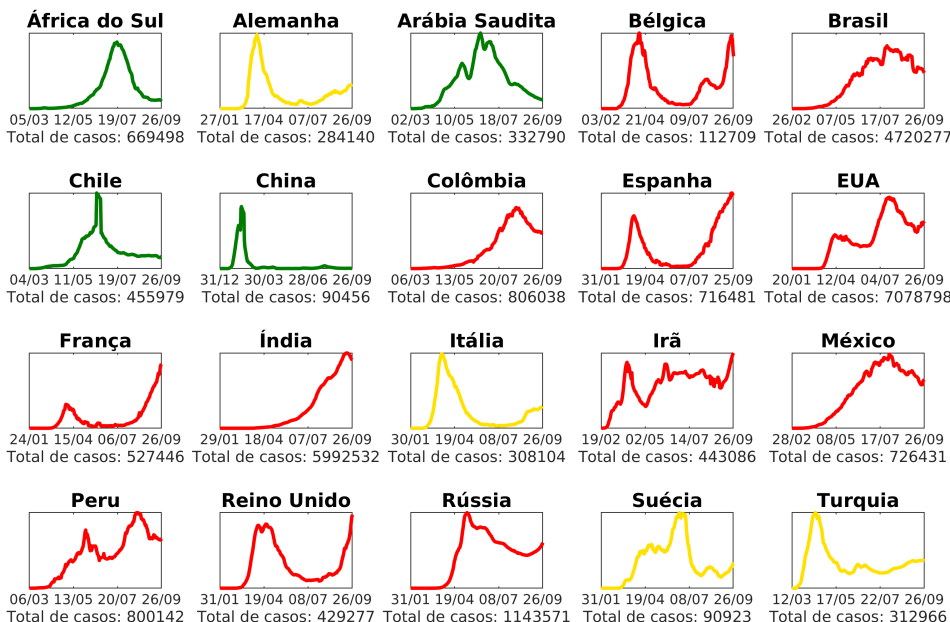
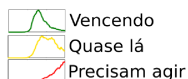


Gráfico inspirado em: <https://www.endcoronavirus.org/countries>  
Fonte: <https://ourworldindata.org/coronavirus-source-data>



Países enfrentando a Covid-19  
26/09/2020



Comparação da curva de novas mortes por semana

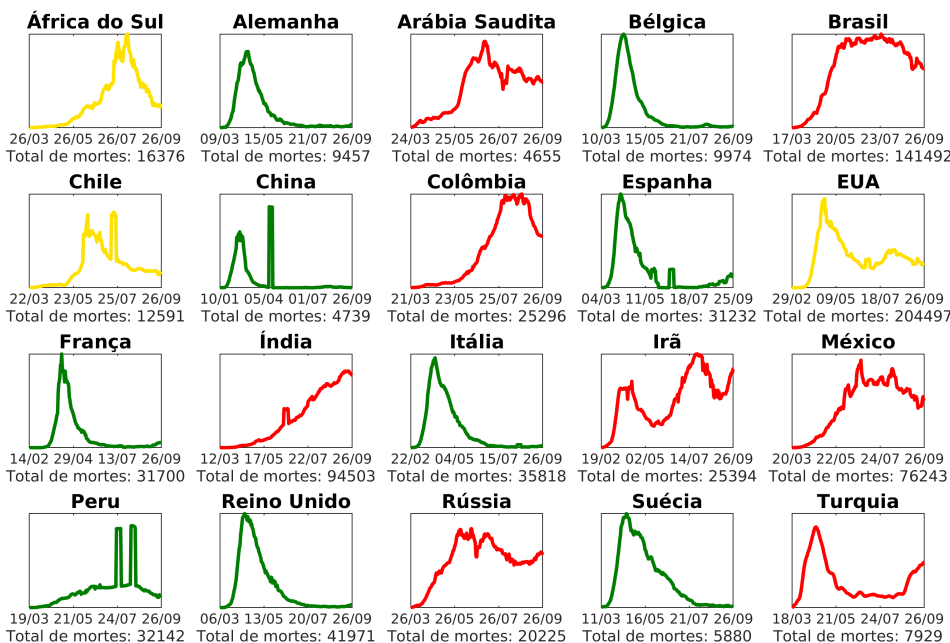
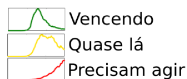


Gráfico inspirado em: <https://www.endcoronavirus.org/countries>  
Fonte: <https://ourworldindata.org/coronavirus-source-data>

# Semáforo da COVID-19: estados brasileiros



Brasil enfrentando a Covid-19  
26/09/2020



## Comparação da curva de novos casos por semana

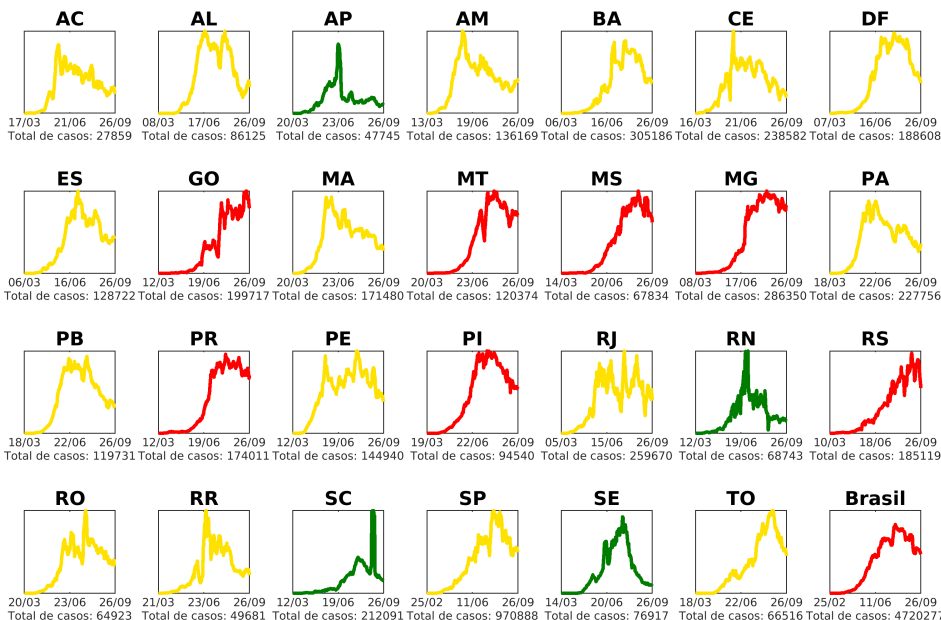
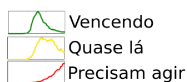


Gráfico inspirado em: <https://www.endoncoronavirus.org/countries>  
Fonte: <https://covid19rj.wcota.me/>



Brasil enfrentando a Covid-19  
26/09/2020



## Comparação da curva de novas mortes por semana

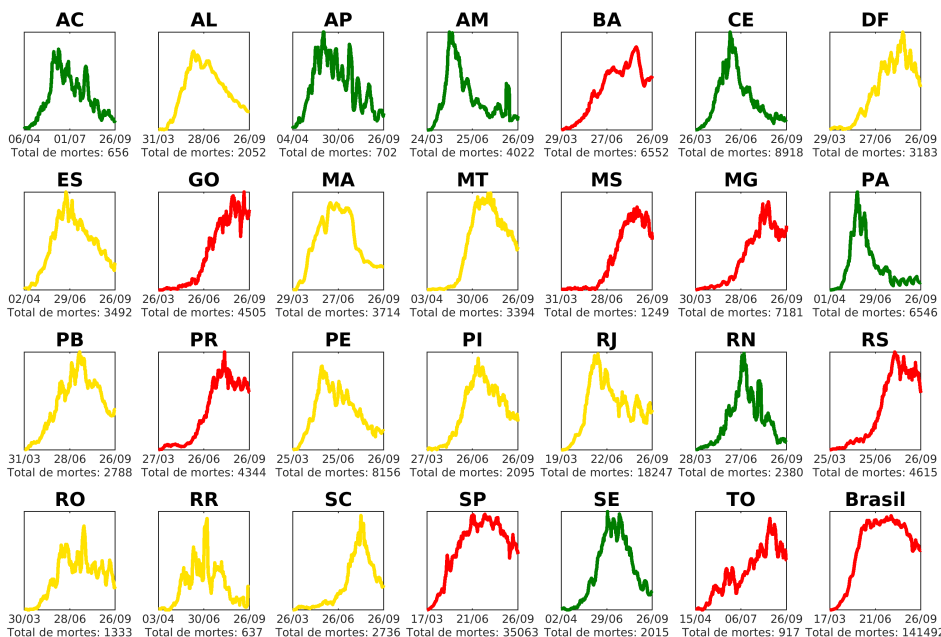


Gráfico inspirado em: <https://www.endoncoronavirus.org/countries>  
Fonte: <https://covid19rj.wcota.me/>

# 1 Metodologia

Os resultados aqui apresentados empregam as metodologias descritas e explicadas no Relatório 01 da iniciativa COVID-19: Observatório Fluminense [1]. Nele são apresentadas explicações de como os gráficos são gerados, as informações que apresentam e o que as análises permitem extrair. Para reduzir o tamanho do presente relatório, essas explicações não são repetidas aqui, mas todas as figuras apresentadas na próximas seções tem legendas autoexplicativas, que fornecem uma descrição clara sobre o conteúdo.

## 1.1 Fontes de dados

Devido à ausência de uma fonte única com todas as informações de interesse (países, entes federativos e município do Estado do RJ), nossas análises utilizam dados de diversas bases:

- **Brasil** – Os dados relativos ao Brasil são obtidos no repositório mantido por Wesley Cota [19] da Universidade Federal de Viçosa: <https://covid19br.wcota.me>, cuja atualização é diária, consolidando de modo organizado os dados das seguintes bases:

<https://brasil.io> e <https://twitter.com/CoronavirusBra1>

- **Brasil** – Os dados referentes óbitos por diferentes razões (além da COVID-19) advêm do Portal da Transparência:

<https://transparencia.registrocivil.org.br/>

- **Países** – Os dados relativos aos países são obtidos de [18], estando disponíveis no repositório:

<https://ourworldindata.org/coronavirus-source-data>

- **Estado do RJ** – Os dados referentes ao Estado do Rio de Janeiro advêm de:

<https://http://painel.saude.rj.gov.br>

## 2 COVID-19 pelo mundo

### 2.1 Contágio

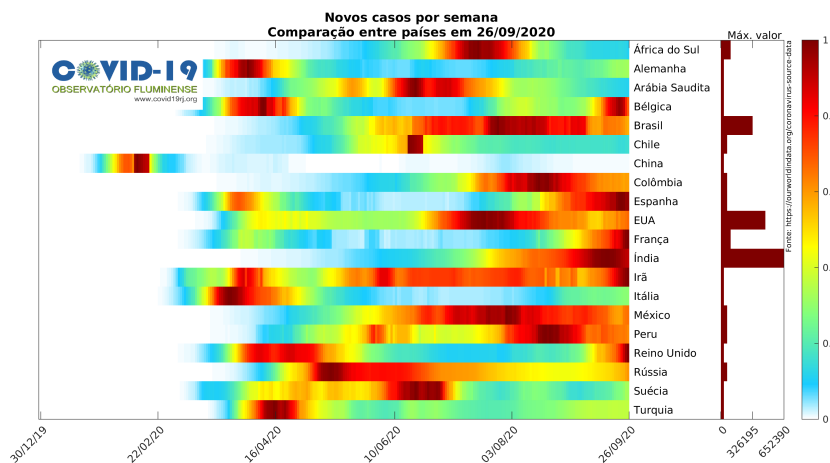


Figura 1: Mapa de calor do número de casos semanais de pessoas infectadas por COVID-19 em alguns países. Cada linha traz o número de casos semanais, a cor branca corresponde ao menor valor e o vermelho escuro corresponde ao maior valor. As barras horizontais ao lado do mapa de calor indicam máximos do número de casos semanais em cada país.

### 2.2 Mortalidade

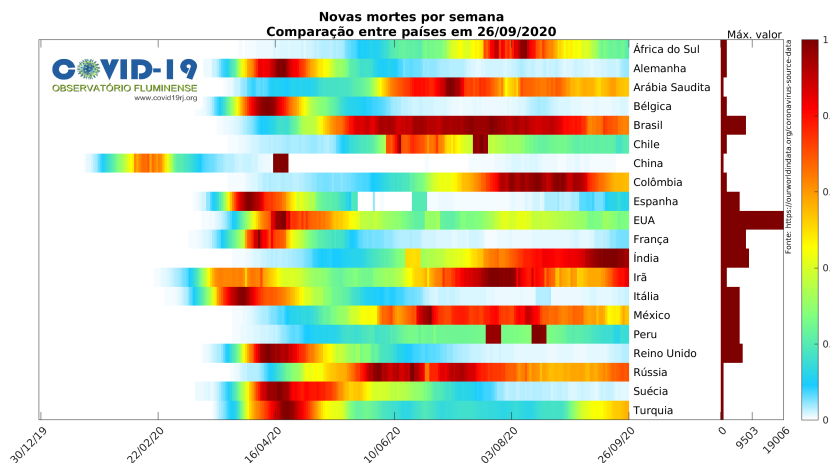


Figura 2: Mapa de calor do número de óbitos semanais de COVID-19 em alguns países. Cada linha traz o número de óbitos semanais, a cor branca corresponde ao menor valor e o vermelho escuro corresponde ao maior valor. As barras horizontais ao lado do mapa de calor indicam máximos do número de óbitos semanais em cada país.

### 2.3 Progressão da pandemia

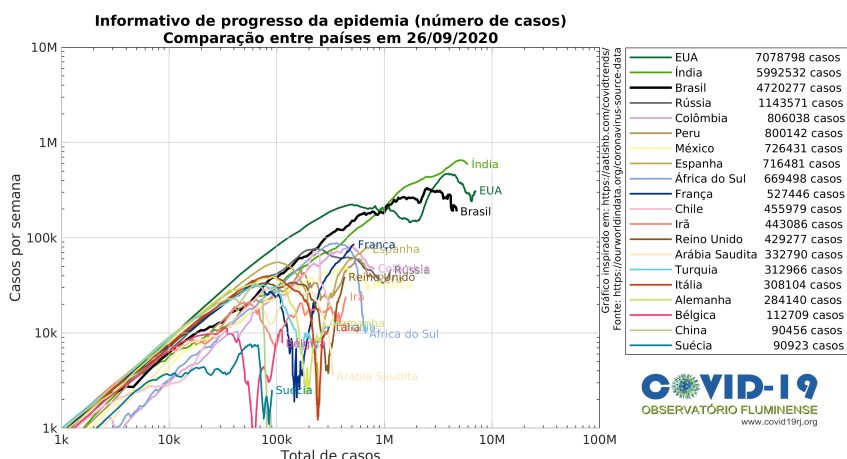


Figura 3: Avaliação do progresso do contágio em alguns países através da curva do número de novos casos semanais (eixo vertical) indexada pelo número de casos acumulados (eixo horizontal).

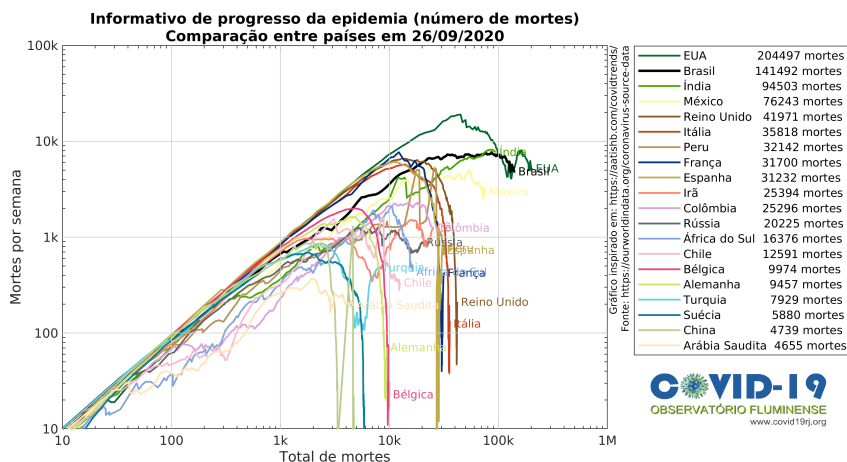


Figura 4: Avaliação do progresso da mortalidade em alguns países através da curva do número de óbitos semanais (eixo vertical) indexada pelo número de óbitos acumulados (eixo horizontal).



### 3 COVID-19 na América Latina

#### 3.1 Contágio

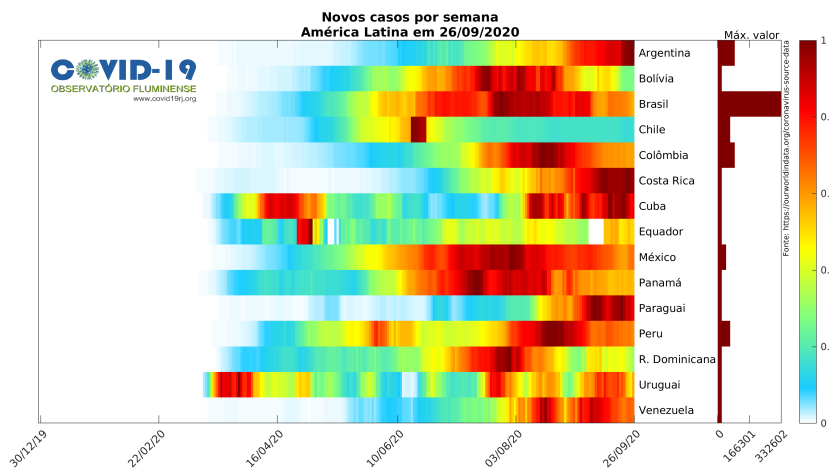


Figura 5: Mapa de calor do número de casos semanais da COVID-19 nos países da América Latina. Cada linha traz o número de casos semanais, a cor branca corresponde ao menor valor e o vermelho escuro corresponde ao maior valor. As barras horizontais ao lado do mapa de calor indicam máximos do número de casos semanais em cada país.

#### 3.2 Mortalidade

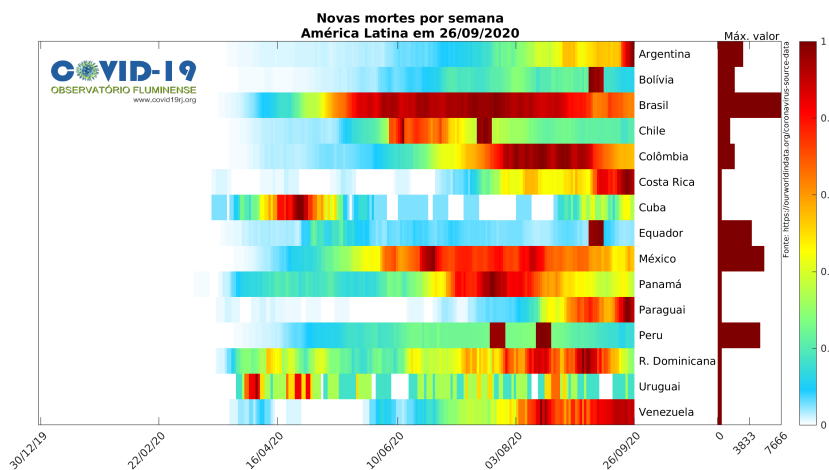


Figura 6: Mapa de calor do número de óbitos semanais por COVID-19 nos países da América Latina. Cada linha traz o número de óbitos semanais, a cor branca corresponde ao menor valor e o vermelho escuro corresponde ao maior valor. As barras horizontais ao lado do mapa de calor indicam máximos do número de óbitos semanais em cada país.

### 3.3 Progressão da pandemia

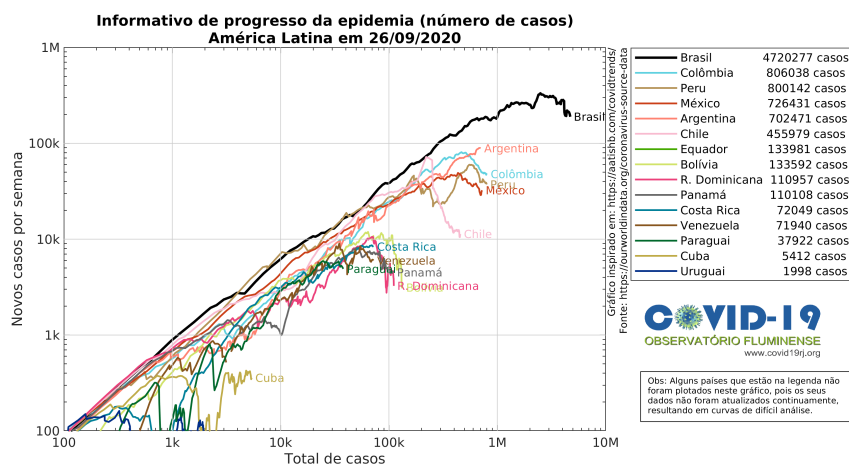


Figura 7: Avaliação do progresso do contágio nos países da América Latina através da curva do número de casos semanais (eixo vertical) indexada pelo número de casos acumulados em cada país (eixo horizontal).

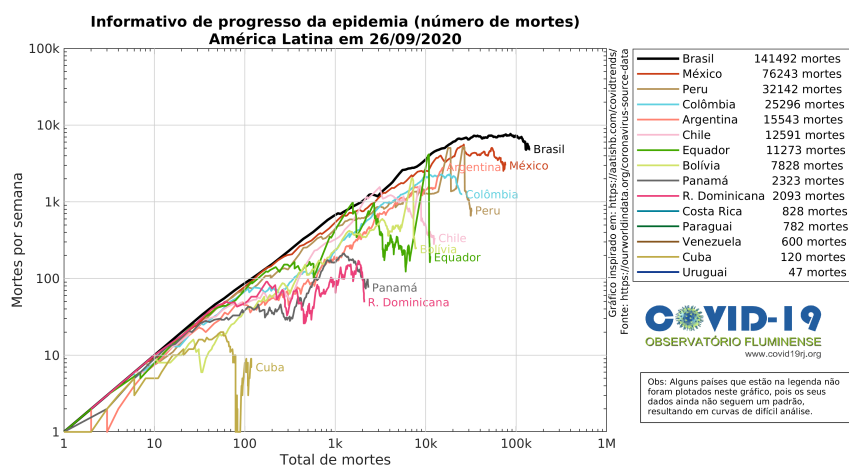


Figura 8: Avaliação do progresso da mortalidade nos países da América Latina através da curva do número de óbitos semanais (eixo vertical) indexada pelo número de óbitos acumulados em cada país (eixo horizontal).

## 4 COVID-19 no Brasil e seus entes federativos

### 4.1 Contágio

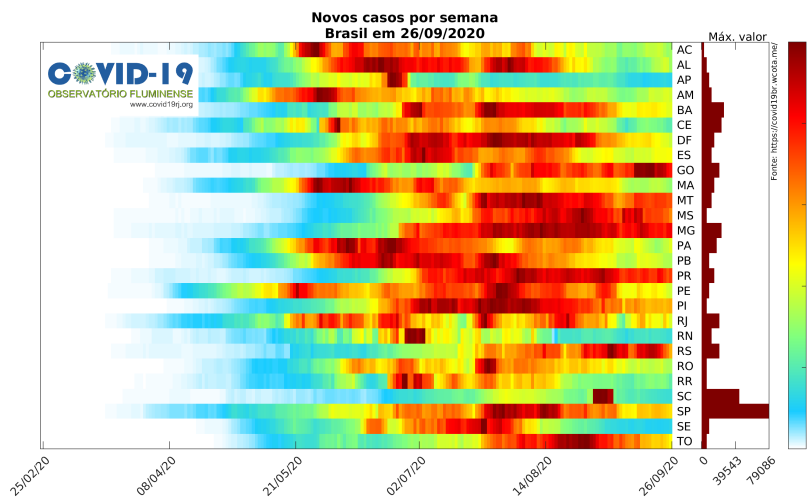


Figura 9: Mapa de calor do número de casos semanais da COVID-19 nos entes federativos. Cada linha traz o número de casos semanais, a cor branca corresponde ao menor valor e o vermelho escuro corresponde ao maior valor. As barras horizontais ao lado do mapa de calor indicam máximos do número de casos semanais em cada ente federativo.

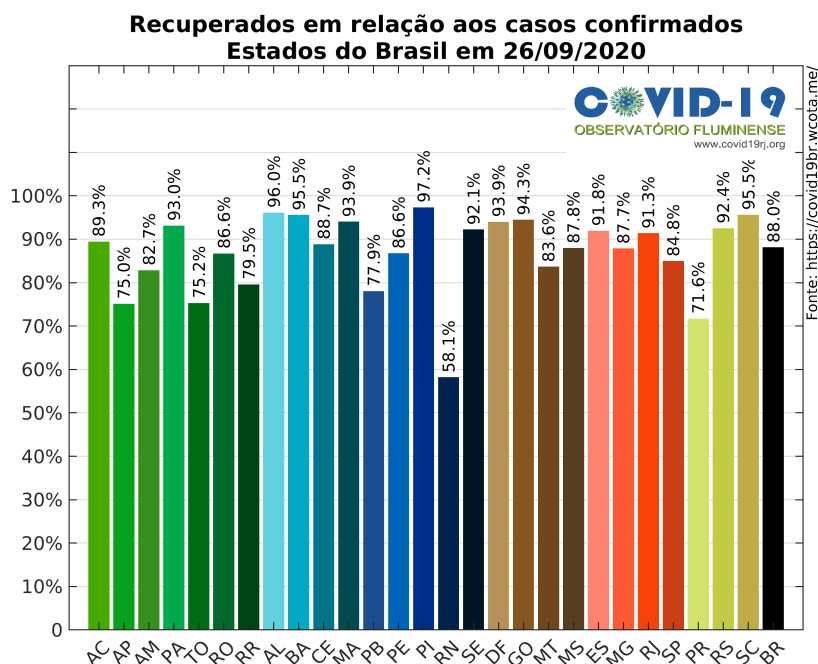


Figura 10: Avaliação comparativa da recuperação em relação aos casos confirmados da COVID-19 nos entes federativos – proporção do número acumulado de recuperados pelo acumulado de casos em cada estado.

## 4.2 Mortalidade

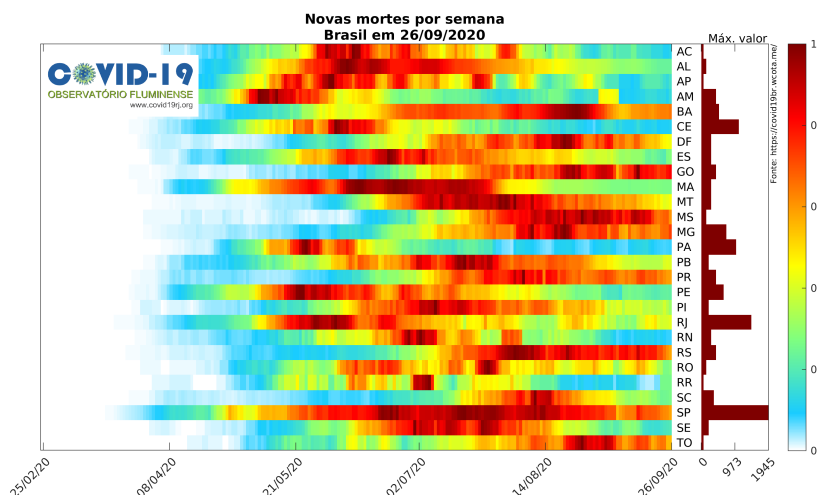


Figura 11: Mapa de calor do número de óbitos semanais por COVID-19 nos entes federativos. Cada linha traz o número de óbitos semanais, a cor branca corresponde ao menor valor e o vermelho escuro corresponde ao maior valor. As barras horizontais ao lado do mapa de calor indicam máximos do número de óbitos semanais em cada ente federativo.

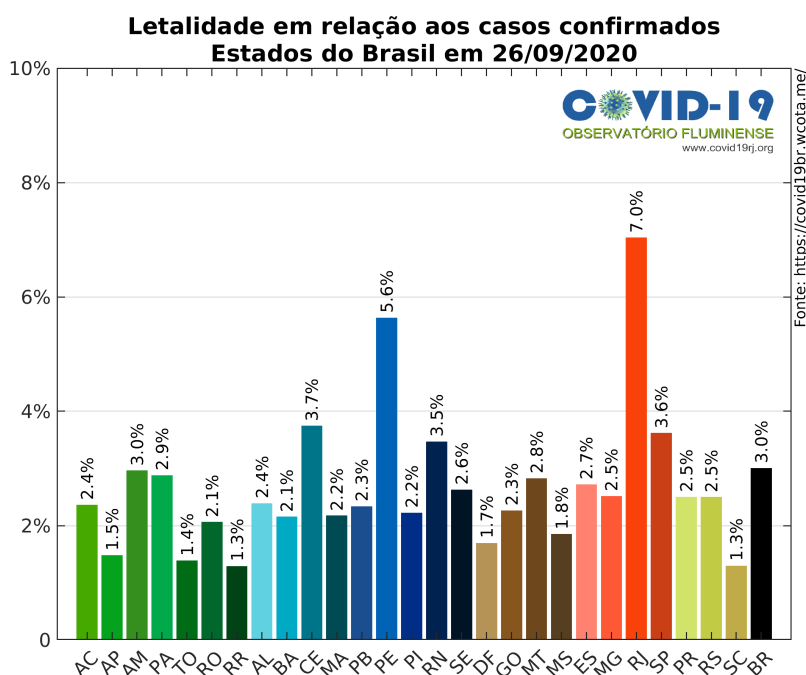


Figura 12: Avaliação letalidade (mortes em relação aos casos confirmados) da COVID-19 nos entes federativos – proporção do número acumulado de mortes pelo acumulado de casos em cada estado.



## 5 COVID-19 no Estado do Rio de Janeiro

### 5.1 Contágio

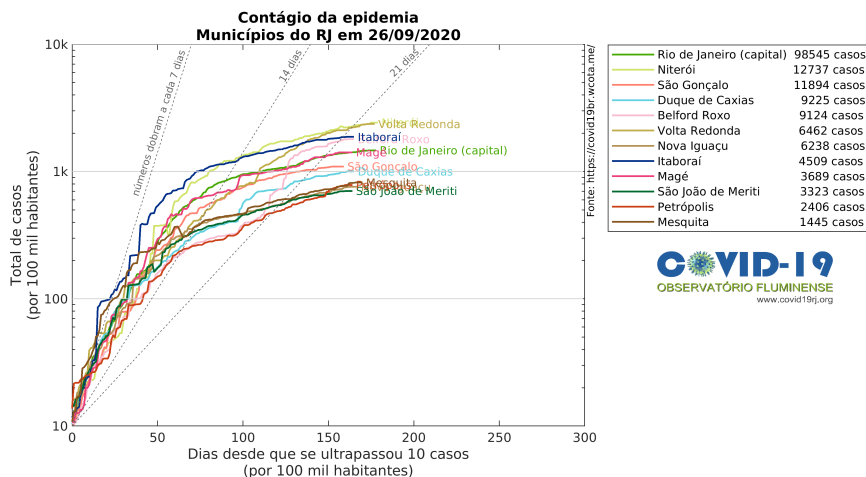


Figura 15: Número total de casos (por milhão de habitantes) de pessoas infectadas por COVID-19 em 12 municípios do ERJ, em função do tempo seguinte aos primeiros 10 casos (por milhão de habitantes). O eixo vertical apresenta o número total de casos por cem mil habitantes em cada município considerado indexados pela quantidade de dias transcorridos após 10 casos por cem mil habitantes por município.

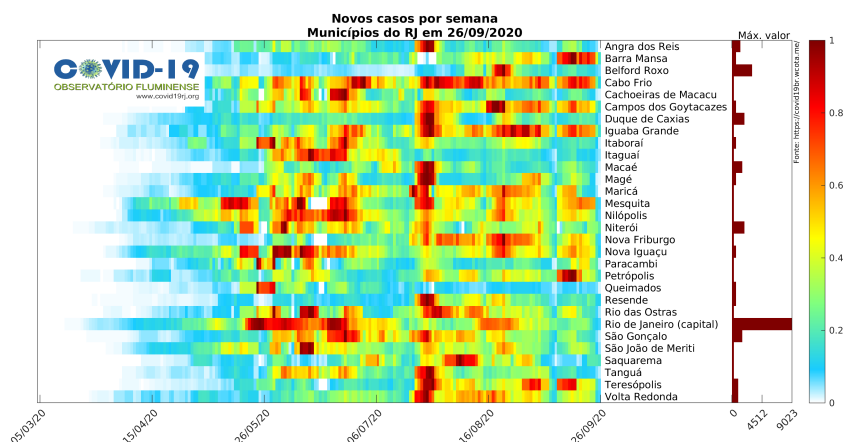


Figura 16: Mapa de calor do número de casos semanais da COVID-19 em 12 municípios do ERJ. Cada linha traz o número de casos semanais, a cor branca corresponde ao menor valor e o vermelho escuro corresponde ao maior valor. As barras horizontais ao lado do mapa de calor indicam máximos do número de casos semanais em cada município.

## 5.2 Mortalidade

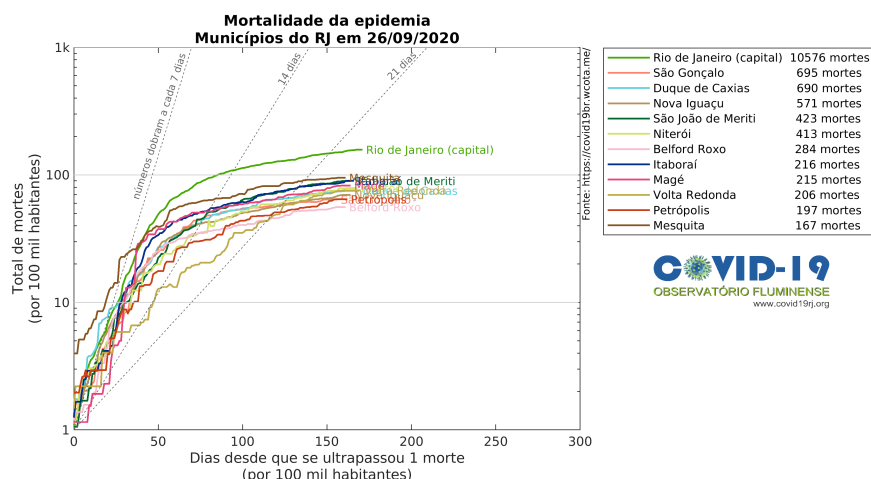


Figura 17: Número total de óbitos por COVID-19 (por milhão de habitantes) em 12 municípios do ERJ, em função do tempo seguinte aos primeiros 10 óbitos (por milhão de habitantes). O eixo vertical apresenta o número total de óbitos por cem mil habitantes em cada município indexados pela quantidade de dias transcorridos após 1 morte por cem mil habitantes nos municípios considerados.

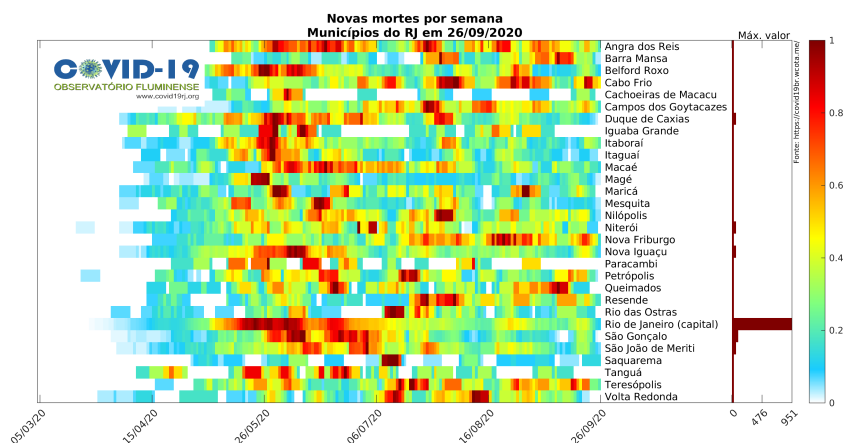


Figura 18: Mapa de calor do número de óbitos semanais de COVID-19 em 12 municípios do ERJ. Cada linha traz o número de óbitos semanais, a cor branca corresponde ao menor valor e o vermelho escuro corresponde ao maior valor. As barras horizontais ao lado do mapa de calor indicam máximos do número de óbitos semanais nos municípios considerados.

### 5.3 Progressão da pandemia

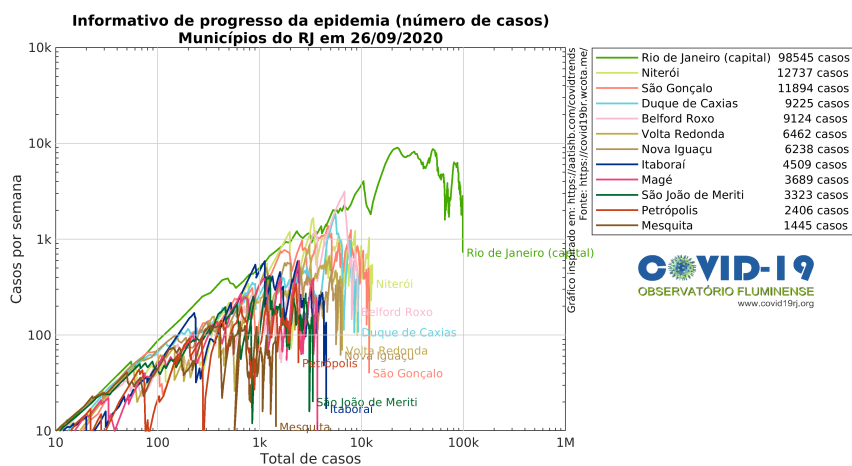


Figura 19: Avaliação do progresso do contágio nos municípios fluminenses através da curva do número de novos casos semanais (eixo vertical) indexada pelo número de casos acumulados em cada município (eixo horizontal).

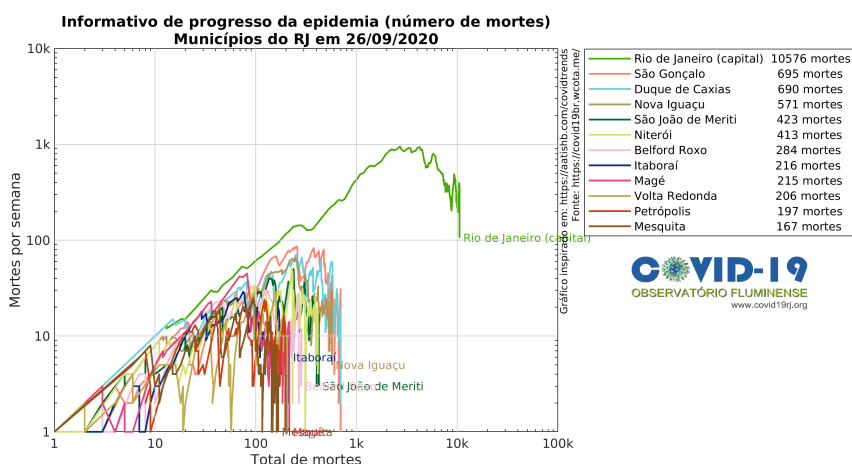


Figura 20: Avaliação do progresso da mortalidade nos municípios fluminenses através da curva do número de óbitos semanais (eixo vertical) indexada pelo número de óbitos acumulados em cada município (eixo horizontal).



## Referências

- [1] A. Cunha Jr et al. Relatório 01 Progresso da COVID-19 no Brasil e no Estado do Rio de Janeiro 21<sup>a</sup> Semana Epidemiológica do Calendário 2020 (17/5/2020 até 23/5/2020). COVID-19: Observatório Fluminense, (24-05-2020). [https://https://doi.org/10.12957/eduerj.covid19rj.relatorio1](https://doi.org/10.12957/eduerj.covid19rj.relatorio1).
- [2] A. Cunha Jr et al. Relatório 02 Progresso da COVID-19 no Brasil e no Estado do Rio de Janeiro 22<sup>a</sup> Semana Epidemiológica do Calendário 2020 (24/5/2020 até 30/5/2020). COVID-19: Observatório Fluminense, (31-05-2020). [https://https://doi.org/10.12957/eduerj.covid19rj.relatorio2](https://doi.org/10.12957/eduerj.covid19rj.relatorio2).
- [3] A. Cunha Jr et al. Relatório 03 Progresso da COVID-19 no Brasil e no Estado do Rio de Janeiro 23<sup>a</sup> Semana Epidemiológica do Calendário 2020 (31/5/2020 até 06/6/2020). COVID-19: Observatório Fluminense, (07-06-2020). [https://https://doi.org/10.12957/eduerj.covid19rj.relatorio3](https://doi.org/10.12957/eduerj.covid19rj.relatorio3).
- [4] A. Cunha Jr et al. Relatório 04 Progresso da COVID-19 no Brasil e no Estado do Rio de Janeiro 24<sup>a</sup> Semana Epidemiológica do Calendário 2020 (07/6/2020 até 13/6/2020). COVID-19: Observatório Fluminense, (14-06-2020). [https://https://doi.org/10.12957/eduerj.covid19rj.relatorio4](https://doi.org/10.12957/eduerj.covid19rj.relatorio4).
- [5] A. Cunha Jr et al. Relatório 07 Progresso da COVID-19 no Brasil e no Estado do Rio de Janeiro 25<sup>a</sup> Semana Epidemiológica do Calendário 2020 (14/6/2020 até 20/6/2020). COVID-19: Observatório Fluminense, (21-06-2020). [https://https://doi.org/10.12957/eduerj.covid19rj.relatorio7](https://doi.org/10.12957/eduerj.covid19rj.relatorio7).
- [6] A. Cunha Jr et al. Relatório 08 Progresso da COVID-19 no Brasil e no Estado do Rio de Janeiro 26<sup>a</sup> Semana Epidemiológica do Calendário 2020 (21/6/2020 até 27/6/2020). COVID-19: Observatório Fluminense, (28-06-2020). [https://https://doi.org/10.12957/eduerj.covid19rj.relatorio8](https://doi.org/10.12957/eduerj.covid19rj.relatorio8).
- [7] A. Cunha Jr et al. Relatório 09 Progresso da COVID-19 no Brasil e no Estado do Rio de Janeiro 27<sup>a</sup> Semana Epidemiológica do Calendário 2020 (28/6/2020 até 04/7/2020). COVID-19: Observatório Fluminense, (05-07-2020). [https://https://doi.org/10.12957/eduerj.covid19rj.relatorio9](https://doi.org/10.12957/eduerj.covid19rj.relatorio9).
- [8] A. Cunha Jr et al. Relatório 10 Progresso da COVID-19 no Brasil e no Estado do Rio de Janeiro 28<sup>a</sup> Semana Epidemiológica do Calendário 2020 (05/7/2020 até 11/7/2020). COVID-19: Observatório Fluminense, (12-07-2020). [https://https://doi.org/10.12957/eduerj.covid19rj.relatorio10](https://doi.org/10.12957/eduerj.covid19rj.relatorio10).
- [9] A. Cunha Jr et al. Relatório 11 Progresso da COVID-19 no Brasil e no Estado do Rio de Janeiro 29<sup>a</sup> Semana Epidemiológica do Calendário 2020 (12/7/2020 até 18/7/2020). COVID-19: Observatório Fluminense, (19-07-2020). [https://https://doi.org/10.12957/eduerj.covid19rj.relatorio11](https://doi.org/10.12957/eduerj.covid19rj.relatorio11).
- [10] A. Cunha Jr et al. Relatório 12 Progresso da COVID-19 no Brasil e no Estado do Rio de Janeiro 30<sup>a</sup> Semana Epidemiológica do Calendário 2020 (19/7/2020 até 25/7/2020). COVID-19: Observatório Fluminense, (26-07-2020). [https://https://doi.org/10.12957/eduerj.covid19rj.relatorio12](https://doi.org/10.12957/eduerj.covid19rj.relatorio12).
- [11] A. Cunha Jr et al. Relatório 13 Progresso da COVID-19 no Brasil e no Estado do Rio de Janeiro 31<sup>a</sup> Semana Epidemiológica do Calendário 2020 (26/7/2020 até 1/8/2020). COVID-19: Observatório Fluminense, (02-08-2020). [https://https://doi.org/10.12957/eduerj.covid19rj.relatorio13](https://doi.org/10.12957/eduerj.covid19rj.relatorio13).
- [12] A. Cunha Jr et al. Relatório 14 Progresso da COVID-19 no Brasil e no Estado do Rio de Janeiro 32<sup>a</sup> Semana Epidemiológica do Calendário 2020 (02/8/2020 até 08/8/2020). COVID-19: Observatório Fluminense, (09-08-2020). [https://https://doi.org/10.12957/eduerj.covid19rj.relatorio14](https://doi.org/10.12957/eduerj.covid19rj.relatorio14).
- [13] A. Cunha Jr et al. Relatório 15 Progresso da COVID-19 no Brasil e no Estado do Rio de Janeiro 33<sup>a</sup> Semana Epidemiológica do Calendário 2020 (09/8/2020 até 15/8/2020). COVID-19: Observatório Fluminense, (16-08-2020). [https://https://doi.org/10.12957/eduerj.covid19rj.relatorio15](https://doi.org/10.12957/eduerj.covid19rj.relatorio15).

- [14] A. Cunha Jr et al. Relatório 16 Progresso da COVID-19 no Brasil e no Estado do Rio de Janeiro 34<sup>a</sup> Semana Epidemiológica do Calendário 2020 (16/8/2020 até 22/8/2020). COVID-19: Observatório Fluminense, (23-08-2020). <https://https://doi.org/10.12957/eduerj.covid19rj.relatorio16>.
- [15] A. Cunha Jr et al. Relatório 17 Progresso da COVID-19 no Brasil e no Estado do Rio de Janeiro 35<sup>a</sup> Semana Epidemiológica do Calendário 2020 (23/8/2020 até 30/8/2020). COVID-19: Observatório Fluminense, (30-08-2020). <https://https://doi.org/10.12957/eduerj.covid19rj.relatorio17>.
- [16] Worldometers.info. Coronavirus, 2020. <https://www.worldometers.info/coronavirus/>.
- [17] Ensheng Dong, Hongru Du, and Lauren Gardner. An interactive web-based dashboard to track COVID-19 in real time. *The Lancet Infectious Diseases*, 20, 02 2020.
- [18] H. Ritchie. Our World in Data COVID-19 Dataset, 2020.
- [19] W. Cota. Monitoring the number of COVID-19 cases and deaths in Brazil at municipal and federative units level. <https://doi.org/10.1590/SciELOPreprints.362>, 2020.