

PRÉPARATION DU STAGE BOURGOGNE
L3 GÉOGRAPHIE
SORBONNE – UNIVERSITÉ

S. Pineros, R. Courault

Moodle: L6GESTOB - Analyse paysagère et tourisme(s) en
Bourgogne - SPineros – RCourault;

clé: **StageL3Bourgogne2019**

CONTENU DE LA PRÉSENTATION

1. Thèmes abordés, objectifs et attendus généraux du stage
2. Un peu de théorie: définir le paysage, données factuelles sur le tourisme, contextualisation sur les paysages viticoles
3. Organisation jour après jour du stage
4. A faire pour la deuxième réunion

I. TERRAIN EN BOURGOGNE: PAYSAGES ET TOURISMES

I.1. Objectifs pédagogiques et scientifiques

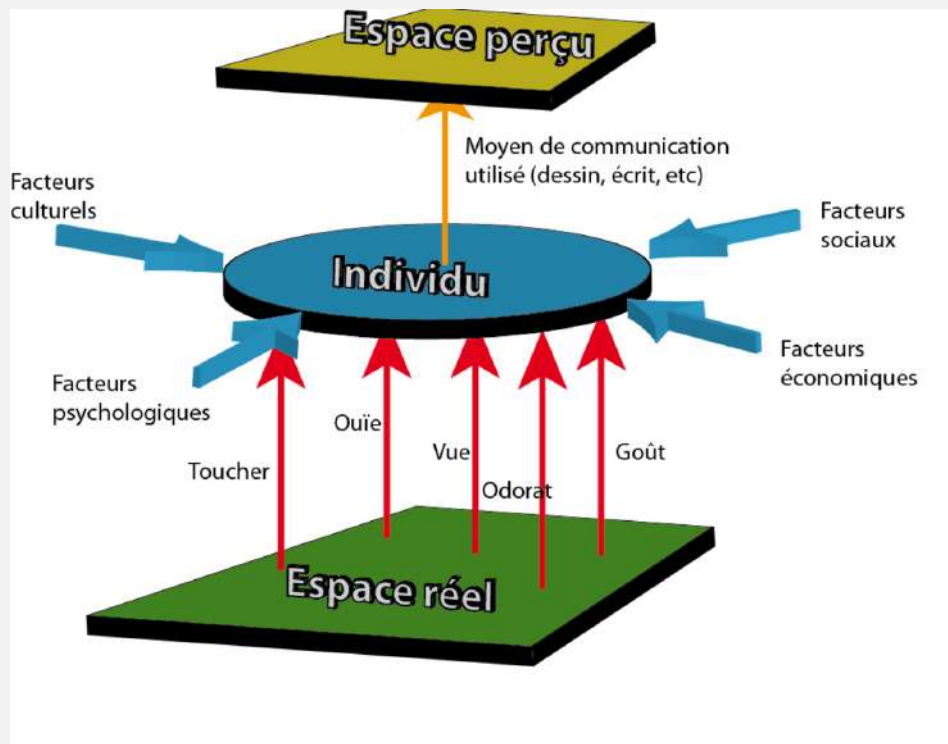
- Assimiler les concepts de terroir, de paysage et leurs composantes géophysiques, sociales et économiques.
- Analyse intégrée et systémique, concepts de terroirs et de paysage.
- Évaluer comment la mise en paysage participe à la construction des images et des imaginaires touristiques (nationaux, internationaux) de la région de Bourgogne.
- Maîtriser des enquêtes auprès des acteurs locaux, de relevés botaniques et de schémas paysagers.

I. TERRAIN EN BOURGOGNE: PAYSAGES ET TOURISMES

Quatre modes d'évaluation :

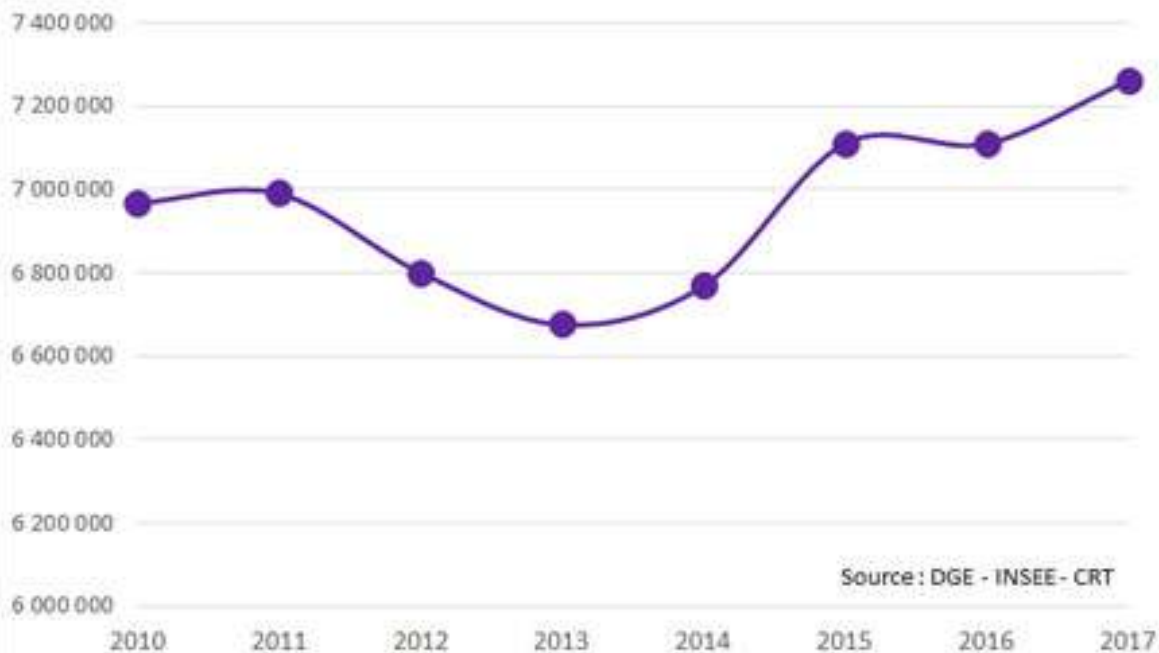
- Évaluation méthodologie/protocoles 2ème réunion (20%) ;
- 50% note finale : oral le vendredi matin 19/04/2019, selon répartition par équipe thématique (urbain, rural, nature, terroir viticole) et méthodologique (relevés terrain botanique ; entretiens semi-directifs) ;
- Posters scientifiques fin mai par équipe thématique/méthodologique (20% note finale) ;
- Rendu des données brutes (10% note finale).

2. CONTEXTUALISATION DU SUJET



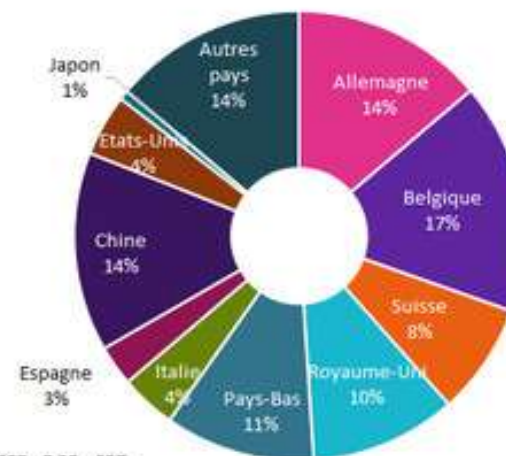
- Perception = « prise de conscience d'un objet par un sujet » (source: Géoconfluences ENS Lyon)
- Ici schématisation à partir d'A. Bailly
- Applicable à tout ce qui fait paysage: urbain, rural, naturel, etc.

Nuitées hôtelières en Bourgogne-Franche-Comté



Source : DGE - INSEE - CRT

Nuitées étrangères dans l'hôtellerie Bourgogne-Franche-Comté en 2017



Source : INSEE - DGE - CRT

Dépense moyenne des touristes par jour et par personne



Source: <https://observatoire.bourgognefranchecomte.com/>

L'essentiel...

- LES LIEUX DE VISITE -



Plus de 430 lieux de visite (avec système de comptage ou estimation)
22 lieux de visite accueillant plus de 100 000 visiteurs en 2017
8 biens (9 sites) inscrits sur la Liste du Patrimoine mondial de l'UNESCO

- LES PRINCIPAUX SITES EN BOURGOGNE-FRANCHE-COMTÉ -

En 2017	Département	Fréquentation	Gratuit-payant
Basilique Sainte-Marie-Madeleine - Vézelay	Yonne	1 052 659	Gratuit
Hospices - Beaune	Côte-d'Or	436 825	Payant
Basilique du Sacré-Cœur - Paray-le-Monial	Saône-et-Loire	425 000*	Gratuit
Cascades du Hérisson - Ménétrux-en-Joux	Jura	346 776	Gratuit
Chantier médiéval de Guédelon - Treigny	Yonne	316 086	Payant
Citadelle - Besançon	Doubs	281 288	Payant
Parc des Combes - Le Creusot	Saône-et-Loire	240 000	Payant
Touroparc-zoo - Romanèche-Thorins	Saône-et-Loire	209 564	Payant
Espace Sainte-Bernadette - Nevers	Nièvre	200 000	Gratuit
Abbaye Saint-Philibert - Tournus	Saône-et-Loire	200 000	Gratuit
Grand Site de Solutré-Pouilly	Saône-et-Loire	200 000*	Gratuit
Parc du Moulin à Tan - Sens	Yonne	174 473	Gratuit
Musée des Beaux-Arts (hors expo.) - Dijon	Côte-d'Or	154 164	Gratuit
Saline Royale - Arc-et-Senans	Doubs	127 587	Payant
Dino-zoo - Etalans	Doubs	124 931	Payant
Cathédrale Saint-Jean - Besançon	Doubs	124 495	Gratuit
Jardin des sciences - Dijon	Côte-d'Or	122 825	Gratuit
Centre des monuments nationaux - Abbaye - Cluny	Saône-et-Loire	115 901	Payant
Parc de l'Auxois - Arnay-sous-Vitteaux	Côte-d'Or	103 996	Payant
Citadelle - Belfort	T. de Belfort	103 103	Gratuit
Communauté œcuménique - Taizé	Saône-et-Loire	100 489	Payant
Hameau Dubœuf - Romanèche-Thorins	Saône-et-Loire	100 000	Payant
Abbaye - Flavigny	Côte-d'Or	93 671	Gratuit
Musée François Rude - Dijon	Côte-d'Or	84 761	Payant
Abbaye - Fontenay	Côte-d'Or	81 874	Payant
Site prieural - La Charité-sur-Loire	Nièvre	80 500*	Gratuit
Verrerie Cristallerie - Passavant-la-Rochère	Haute-Saône	70 361	Gratuit
Saut de Gouloux - Gouloux	Nièvre	70 063	Gratuit
Porterie Notre-Dame-du-Haut - Ronchamp	Haute-Saône	69 805	Payant
Lion de Belfort - Belfort	T. de Belfort	68 250	Payant
Muséoparc Alésia - Vénarey-les-Laumes	Côte-d'Or	64 823	Payant
Grande Saline et musée du sel - Salins-les-Bains	Jura	63 847	Payant
Château - Cormatin	Saône-et-Loire	54 528	Payant

- AUTRES ACTIVITÉS -



GASTRONOMIE / OENOLOGIE :

Vignoble :
107 AOC, 33 grand crus
Gastronomie :
38 restaurants étoilés au guide Michelin -
1 trois étoiles, 5 deux étoiles,
32 une étoile



AÉROPORT DOLE JURA :

103 845 passagers



THERMALISME :

Nombre de cures :
16 614
Journées curistes :
299 052



SKI ALPIN :

Chiffre d'affaires des remontées mécaniques :
8 355 000 euros
Journées de ski :
538 100
(Hiver 2016-2017)



SKI DE FOND :

Chiffre d'affaires des redevances :
1 549 000 euros
Journées de ski :
302 100
(Hiver 2016-2017)



TOURISME À VÉLO :
1 350 km de véloroutes et voies vertes






1 844 500 passages aux 43 écocompteurs, soit 42 895 en moyenne par compteur

TOP 4	Voie bleue	Voie verte	Canal du Centre	Canal de Roanne à Digoïn
Passages cumulés	144 475	415 994	294 887	48 954
Nombre de compteurs	1	5	4	1
Moyenne par compteur	144 475	83 199	73 722	48 954

Source : Conseils départementaux

- musées
- sites industriels et techniques
- sites religieux
- grottes, parcs à thème
- sites historiques (château, citadelle, etc...)
- sentiers

Source: <https://observatoire.bourgognefranche-comte.com/wp-content/plugins/obs-etudes-editions//bilans/chiffres-cles-bourgogne-franche-comte-edition-2018-1526987843.pdf>

	Connaissance de la Bourgogne	Notoriété des sites, villes et territoires	Visite de la Bourgogne **
 France	78%	Dijon, Auxerre, Mâcon	49%
 Allemagne	63%	Dijon, Auxerre, Circuit de Magny-Cours	14%
 Belgique	70%	Dijon, Mâcon, Beaune	36%
 Pays-Bas	61%	Dijon, Auxerre, la Côte-d'Or	30%
 Royaume-Uni	63%	Dijon, la Côte-d'Or, Auxerre	23%

** visite = personne ayant séjourné au moins une nuit.

- IMAGE -

	Note globale *	Positionnement concurrentiel	
		Points forts	Points faibles
 France	7,3 / 10	Beauté des paysages ; authenticité des villages et sites naturels ; densité du patrimoine.	Rapport qualité/prix ; ambiance, atmosphère, accueil des habitants.
 Allemagne	7,0 / 10	Densité du patrimoine ; beauté des paysages ; qualité de la gastronomie et des vins.	Rapport qualité/prix ; ambiance, atmosphère, accueil des habitants.
 Belgique	7,3 / 10	Qualité de la gastronomie et des vins ; beauté des paysages ; caractère authentique des villages et sites naturels.	Diversité des itinéraires de découverte ; des activités liés à leur profil ; des animations/événements culturels.
 Pays-Bas	7,0 / 10	Qualité de la gastronomie et des vins ; diversité des itinéraires de découverte ; beauté des paysages.	Rapport qualité/prix ; densité du patrimoine de la région ; ambiance, atmosphère, accueil des habitants.
 Royaume-Uni	7,1 / 10	Densité du patrimoine ; préservation de la nature ; qualité de la gastronomie et des vins.	Rapport qualité/prix ; la diversité des animations / événements culturels ; diversité des itinéraires de découverte.

Source: <https://observatoire.bourgognefranche-comte.com/wp-content/plugins/obs-etudes-editions//bilans/chiffres-cles-bourgogne-franche-comte-edition-2018-1526987843.pdf>

bourgogne shutterstock soluté wine burgundy france morning mist walking french dijon art boaune village stock vineyards landscape vineyards flavigny sur



Burgundy Landscape Stock Photo, Picture ... 123rf.com



Burgundy Landscape image featurepics.com



Burgundy's Cultural Landscape | European Waterway ... europeanwaterways.com



Burgundy landscape in morning mist — S... depositphotos.com



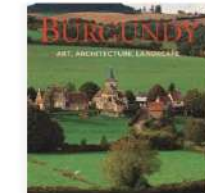
Burgundy Landscape [Paysage à Bourg ... flickr.com



Burgundy landscape | Dronestagram dronestagram.com



Burgundy Landscape Photos & Burgundy Lan... alamyimages.fr



Amazon.fr - Burgundy Art, Ar... amazon.fr



Burgundy Landscape In Morning Mist, France St... 123rf.com



Little village in bocage landscape, Burgundy, ... alamy.com



Burgundy Landscape In Morning Mist, France St... 123rf.com



Burgundy and Provence... | dustonthebottle dustonthebottle.wordpress.com



Burgundy Landscape Stock Footage Vid... shutterstock.com



Southern Burgundy Landscape Fran... pinterest.fr



Landscape In Burgundy From La Roche... 123rf.com



Burgundy Landscape Stock Photo (E... shutterstock.com



Looking Over The Landscape Of... photos.com



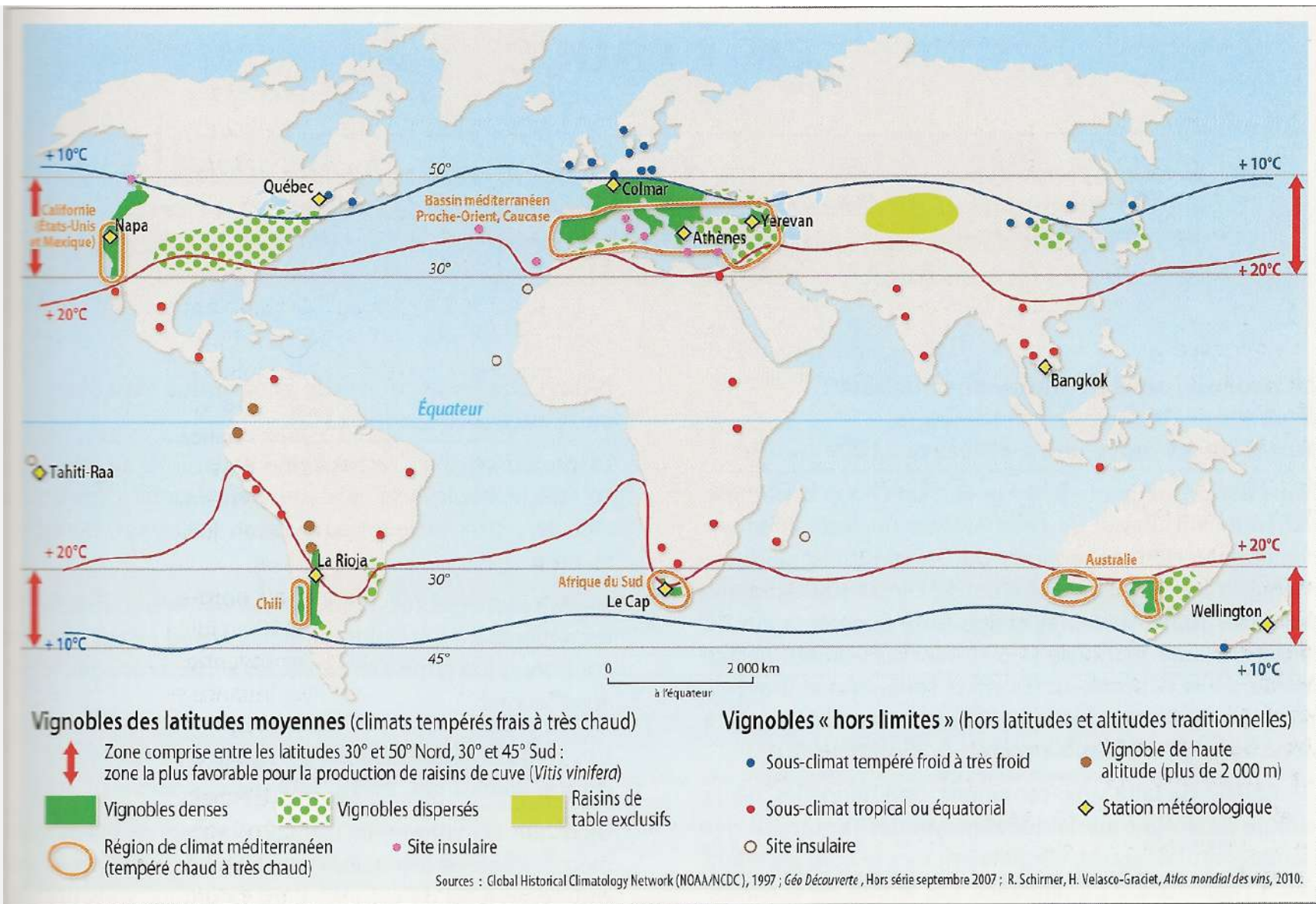
Landscape Near Flavigny-sur-Ozera... dreamstime.com



Burgundy France Landscape Stock ... alamy.com

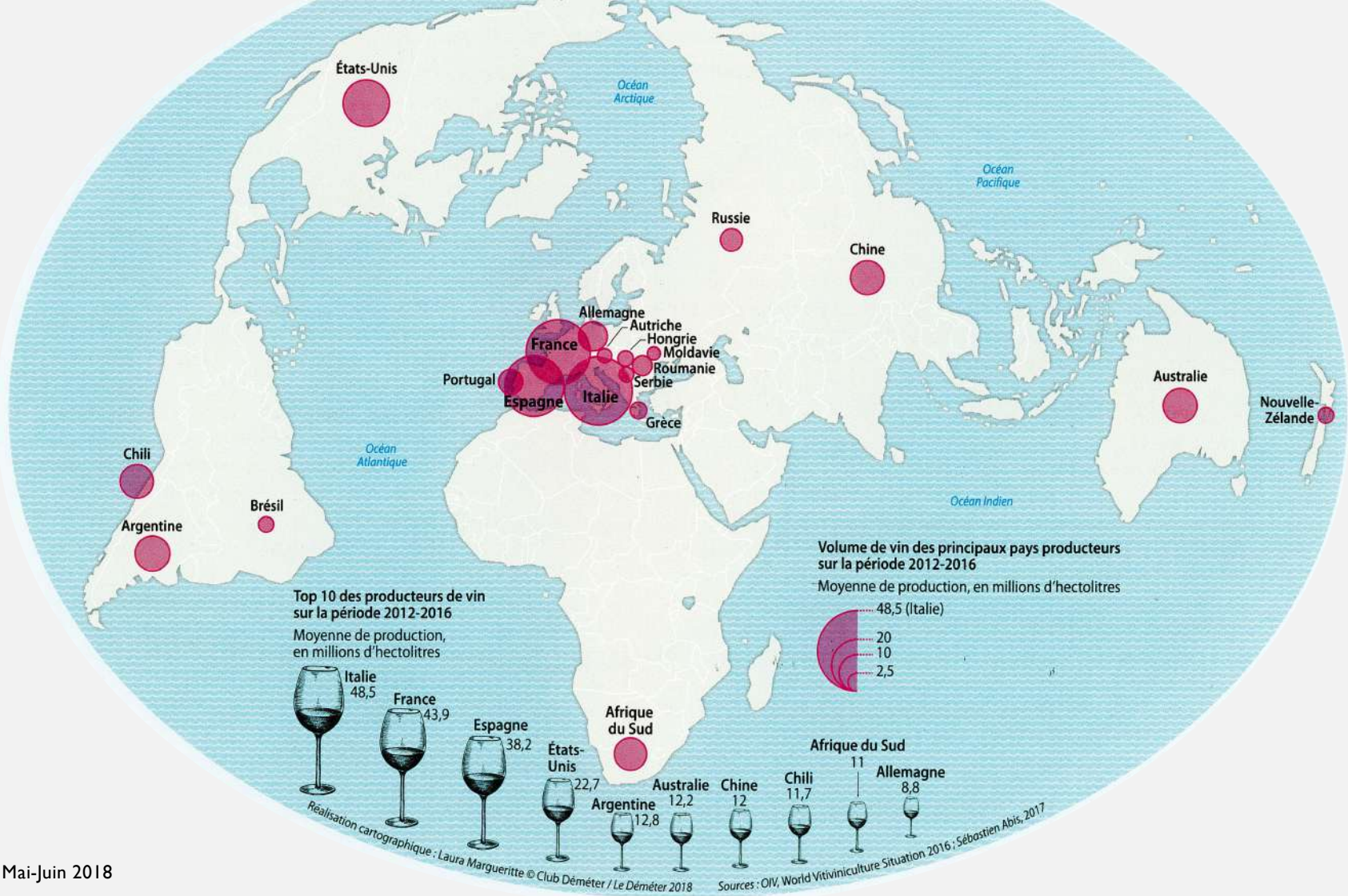


https://www.pinterest.fr/pin/324048135659424420/

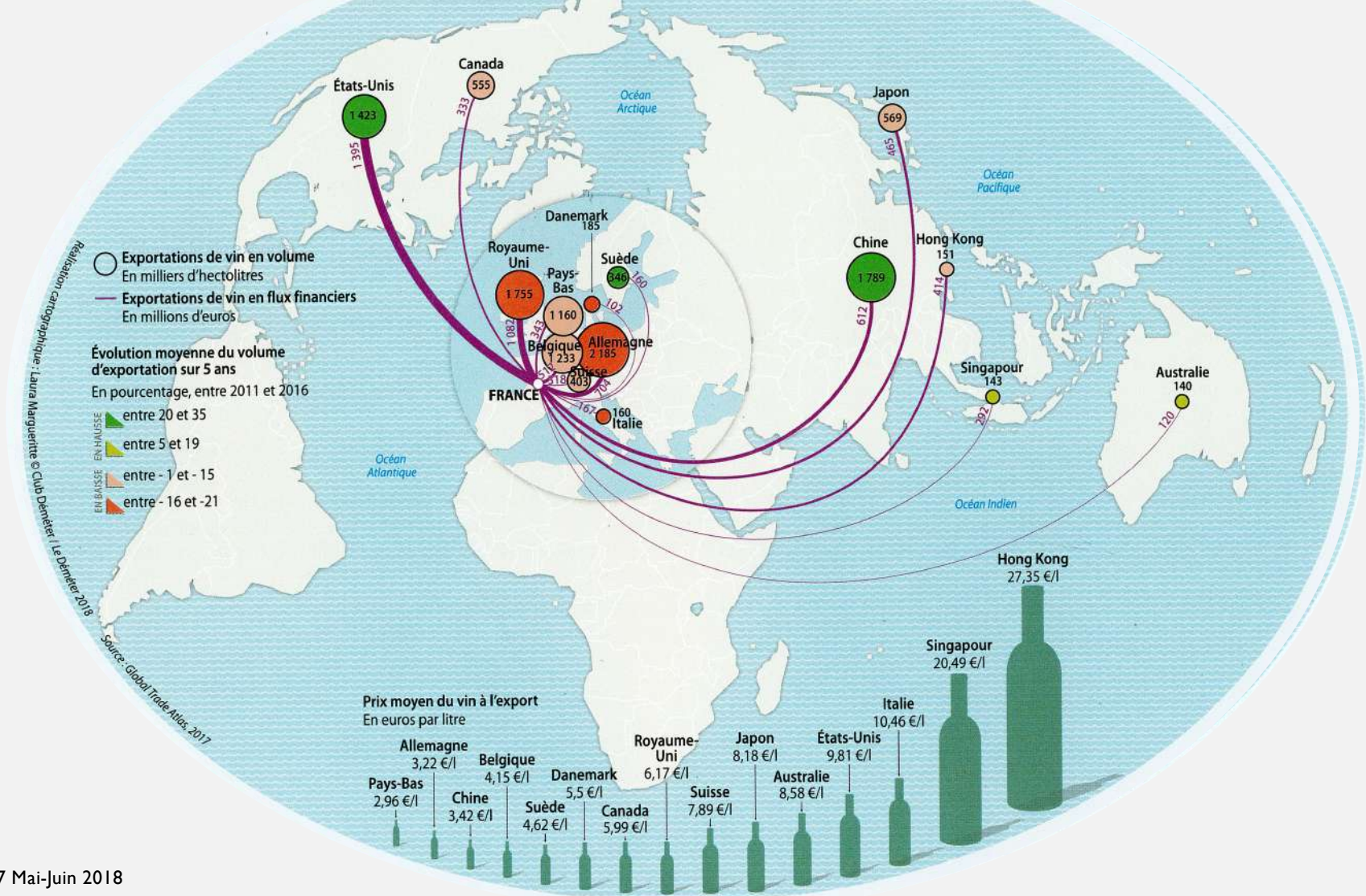


Source : MARRE, Alain. Atlas de la vigne et du vin. Un nouveau défi de la mondialisation, sous la direction de François LEGOUY et Sylvaine BOULANGER, 2015. Éditions Armand COLIN, Paris, 173 p.

9 Principaux producteurs de vin de 2012 à 2016

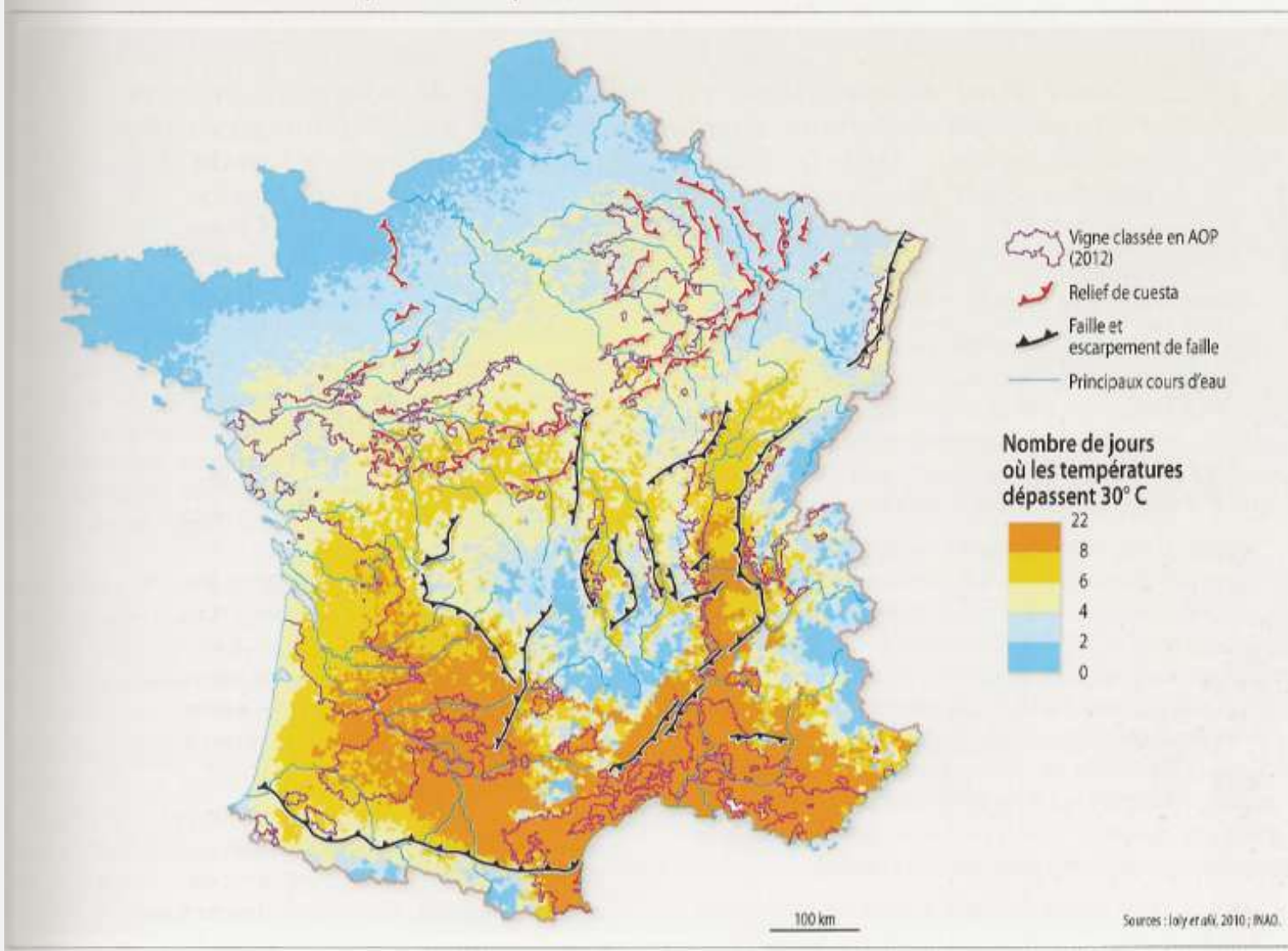


10 Exportations de vin français en 2016



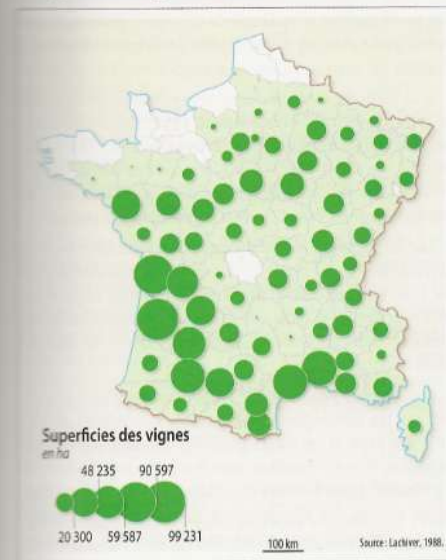
Source: CARTO N°47 Mai-Juin 2018

Les terroirs viticoles et les températures supérieures à 30 °C

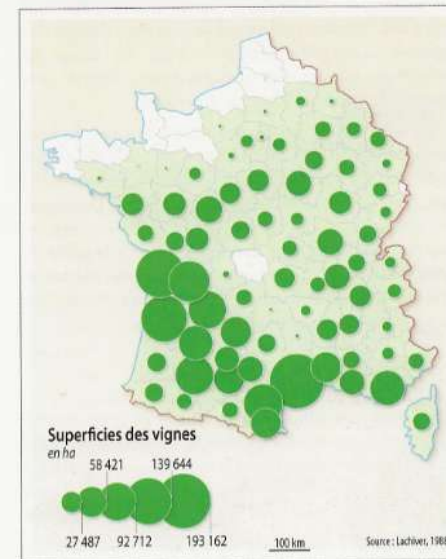


Source : MARRE, Alain. Atlas de la vigne et du vin. Un nouveau défi de la mondialisation, sous la direction de François LEGOUY et Sylvaine BOULANGER, 2015. Éditions Armand COLIN, Paris, 173 p.

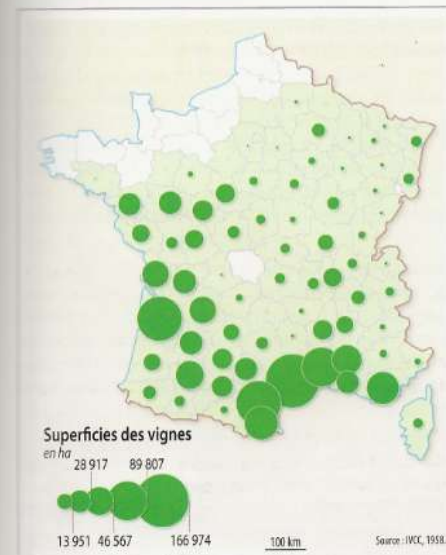
Le vignoble français en 1808



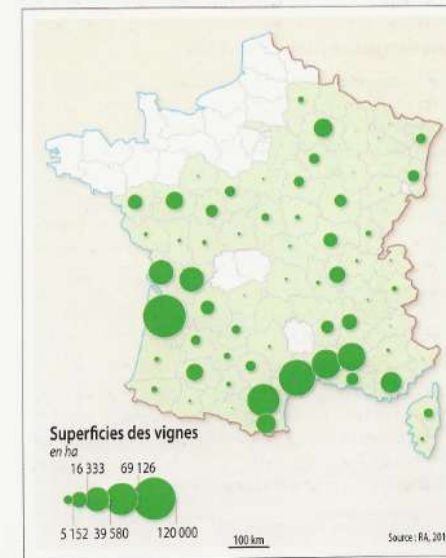
Le vignoble français en 1870-1879



Le vignoble français en 1958



Le vignoble français aujourd'hui



Source : MARRE, Alain. Atlas de la vigne et du vin. Un nouveau défi de la mondialisation, sous la direction de François LEGOUY et Sylvaine BOULANGER, 2015. Éditions Armand COLIN, Paris, 173 p.

3. Les espaces viticoles

2 grands types de vignobles :

- le **vignoble de coteaux** (souvent, le plus réputé), ie. établi sur le versant d'une colline ou d'un plateau;
- le **vignoble de plaine** sur des zones relativement planes et souvent bien ensoleillées (souvent, moins réputés, mais attention : tous les vignobles de plaine ne sont pas forcément des vignobles de masse, pensez au vin de Bordeaux).



Vignoble de coteaux à Nuits-Saint-Georges
(Bourgogne)

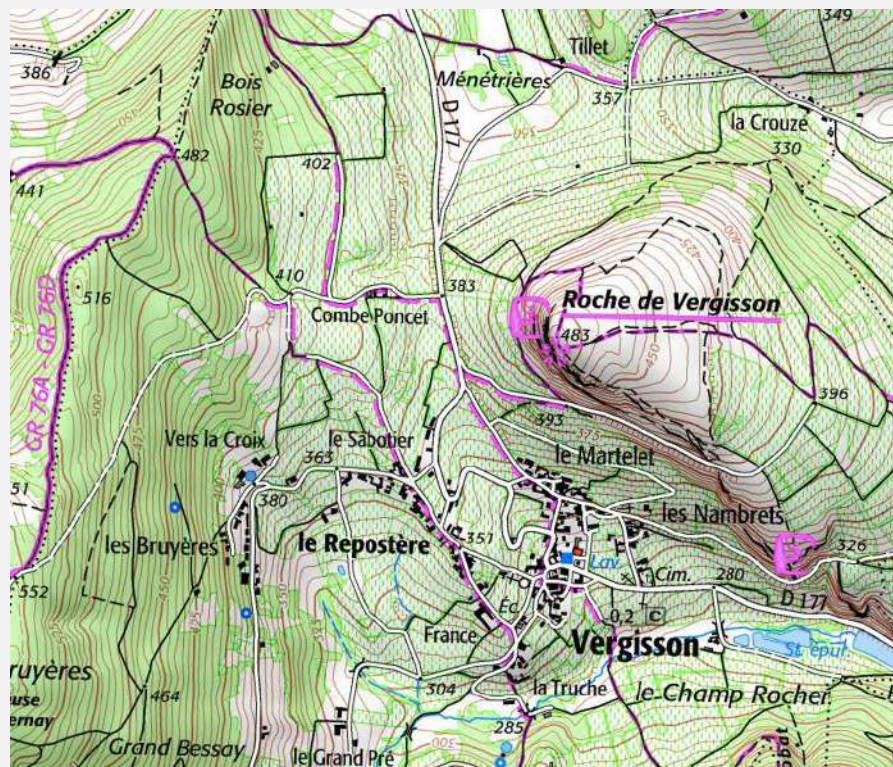


Vignoble de plaine à Mazerolle (Charente
Maritime)

3. Les espaces viticoles

Les propriétés locales des vignobles de coteaux :

- * **Localisation sur les pentes :** bon drainage des sols + talus qui protège souvent des vents dominants. Attention : souvent, la vigne n'est pas présente sur tout le versant → la partie supérieure du versant, trop abrupte ou trop élevée, est laissée à la forêt (cf. ci contre).
- * **Exposition en général sud-est :** permet de bénéficier d'une part d'un bon ensoleillement, d'autre part d'un angle d'incidence des rayonnements solaires plus fort qui apporte le maximum d'énergie à la vigne et enfin d'un écoulement de l'air froid toujours plus « lourd » vers le fond des vallons pour limiter les risques de gelées au printemps.



Vignoble de coteau des monts du Mâconnais

Extrait de la carte au 1/50000 de Macon
(Bourgogne)

3. Les espaces viticoles

La notion de terroir :

Le terme « terroir » est un gallicisme d'origine latine, propre au monde rural français et sans traduction dans les autres langues. Pour les vignerons, le terroir se définit souvent par « le sol ». En fait, le mot « sol » peut avoir une signification très large. Il peut désigner :

- le substratum géologique (des marnes, des calcaires, de la craie, etc.),
- les formations superficielles alluviales ou colluviales
- mais aussi la topographie (pente d'un versant, etc.) et même parfois l'exposition et les conditions climatiques.

On retiendra que le terroir est une notion qui renvoie aux **propriétés agraires d'une portion d'espace**, qui est définie comme une **unité agronomique combinant les conditions naturelles** (relief, climat, sols) **et les aménagements humains** (irrigation, terrasses...), qui le distinguent des terroirs voisins.

3. Les espaces viticoles

Les appellations d'origine contrôlée (A.O.C.) :

L'Appellation d'origine contrôlée (AOC) désigne des produits répondant aux critères de l'AOP (désigne un produit dont toutes les étapes de production sont réalisées selon un savoir-faire reconnu dans une même aire géographique, qui donne ses caractéristiques au produit.) et protège la dénomination sur le territoire français. Elle constitue une étape vers l'AOP, désormais signe européen. Elle peut aussi concerner des produits non couverts par la réglementation européenne (cas des produits de la forêt par exemple).

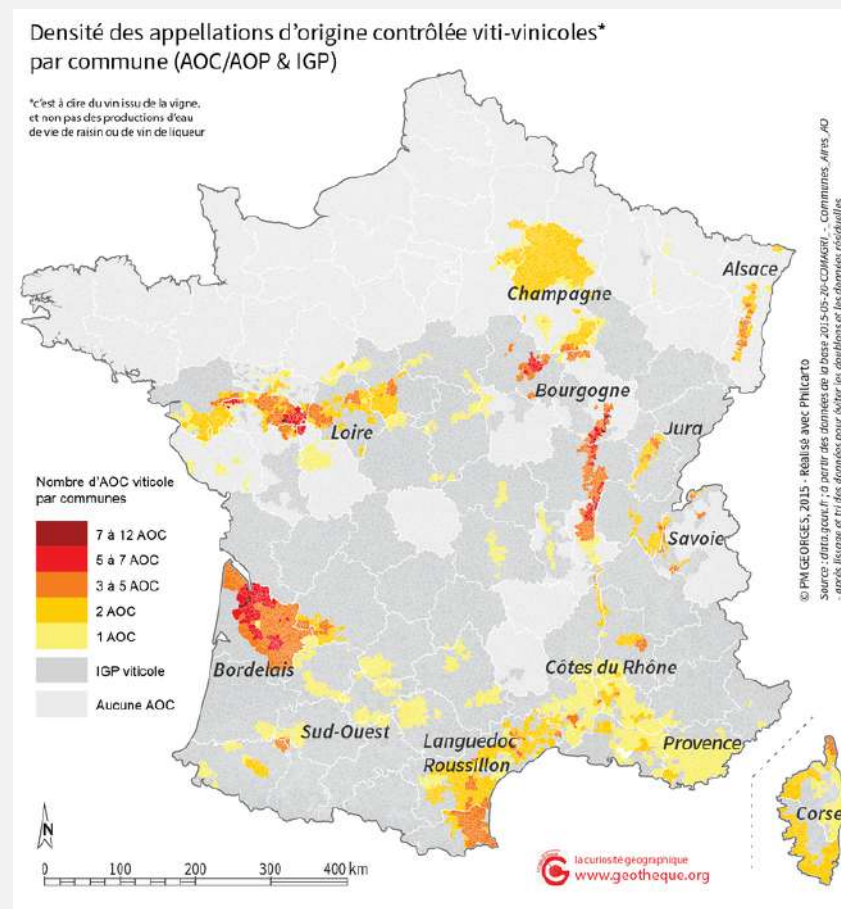
C'est la notion de terroir qui fonde le concept des Appellations d'origine.



3. Les espaces viticoles

Les appellations d'origine contrôlée (A.O.C.):

Un territoire d'une appellation d'origine est délimité de deux manières qui se complètent: est précisée, dans un premier temps, une aire géographique, qui correspond à des communes ou à un terroir bien individualisé ; ensuite est définie, à l'intérieur de cette aire géographique, une aire délimitée à partir des parcelles reconnues aptes à produire le vin auquel l'appellation doit être accordée. Ces délimitations sont réalisées en tenant compte des qualités naturelles des terroirs concernés et aussi de leur tradition viticole.



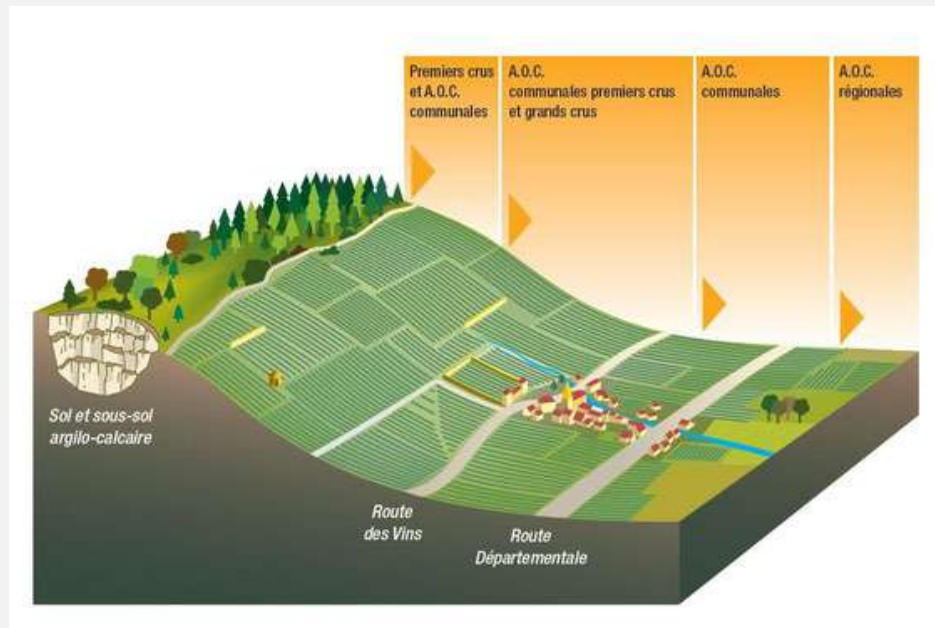
Source : GEORGES, Pierre-Marie. Des AOC à la carte : cartographier les appellations d'origine contrôlée, 2015
Disponible sur: <http://geotheque.org/aoc-carte-cartographier-appellations-origine-controlee/>

3. Les espaces viticoles

Les vignobles de cru :

Par vignoble de cru, il faut entendre vignoble donnant des vins de qualité (cela n'inclus pas les vignobles produisant des vins ordinaires ni ceux destinés à la production d'eaux-de-vie (Cognac, Armagnac). En France un bon critère des vins de grande qualité est celui des appellations d'origine contrôlée (A.O.C.).

- « premiers ou grands crus » sont situées à mi-coteau car les vignes y bénéficient de très bonnes conditions d'exposition et de la meilleure couverture de formations superficielles colluviales, les appellations.
- « AOC communales » sont situées en haut ou en bas de pente où, soit les formations superficielles soit l'exposition sont de moindre qualité, et enfin, les appellations.
- « régionales » sont en bas de versant où les conditions d'exposition et de formations superficielles (alluvions limoneuses à moindre porosité) sont les moins favorables.



Source : <https://www.wineandco.com/blog/article/appellations-vins-de-bourgogne>

3. Les espaces viticoles

Les vignobles de cru :

Par vignoble de cru, il faut entendre vignoble donnant des vins de qualité (cela n'inclus pas les vignobles produisant des vins ordinaires ni ceux destinés à la production d'eaux-de-vie (Cognac, Armagnac). En France un bon critère des vins de grande qualité est celui des appellations d'origine contrôlée (A.O.C.).

La plupart des vignobles de cru, au moins en France de l'Est et du Nord-Est, sont situés sur des pentes exposées à l'est ou au sud-est, les premières touchées par le soleil, qui dissipe tôt les brumes matinales (Alsace, Champagne, Bourgogne, Beaujolais, etc.), et abritées des vents d'ouest qui apportent fraîcheur et humidité. Plus au sud, l'exposition joue un rôle moins déterminant, les risques climatiques étant moindres. Ainsi, le vignoble bordelais est-il en partie un vignoble de plaine, et dans la vallée du Rhône, bien des vignobles sont exposés à l'ouest (Crozes-Hermitage).

3. Les espaces viticoles

- **Le vignoble de Bourgogne : un vignoble de « climats »**

En Bourgogne, un Climat est un terroir viticole associant parcelle, cépage et savoir-faire.

Le mot « Climat » ne doit pas tromper. Il ne se réfère pas à la météorologie mais correspond ici à un terme spécifiquement bourguignon qui désigne le terroir viticole.

La plus grande partie du vignoble de Bourgogne est implantée sur le bord occidental de la fossé de la Saône. Ne font exception à cette localisation que les vignobles de l'Yonne (Chablis principalement).



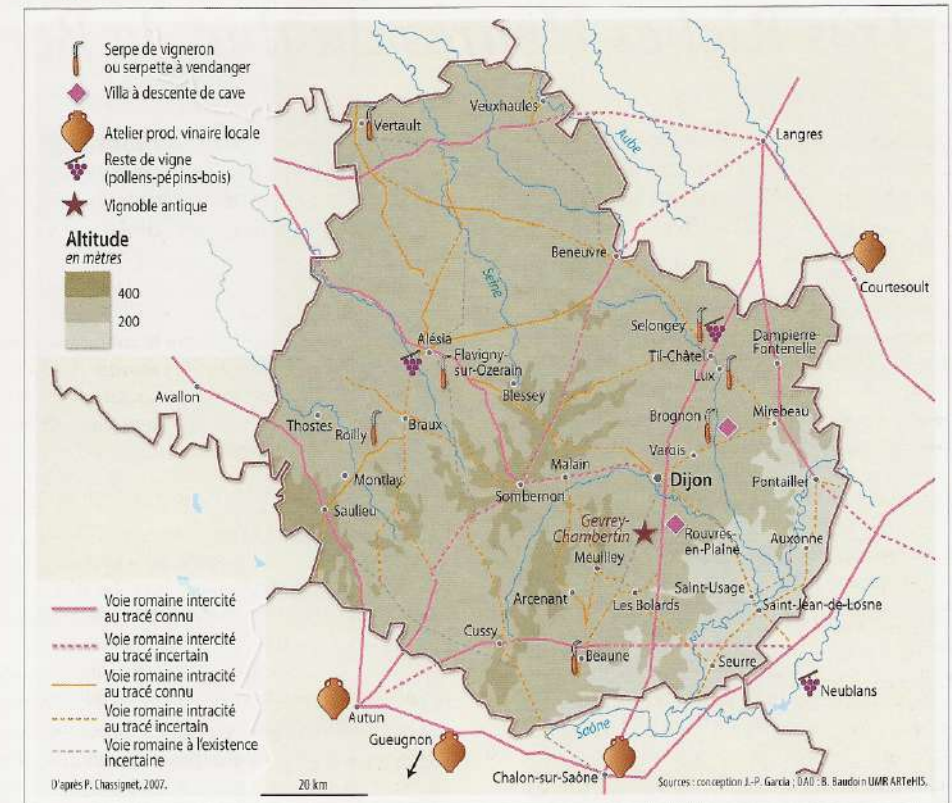
Vignoble Beaune

Voie de l'Océan

Voie du Rhin

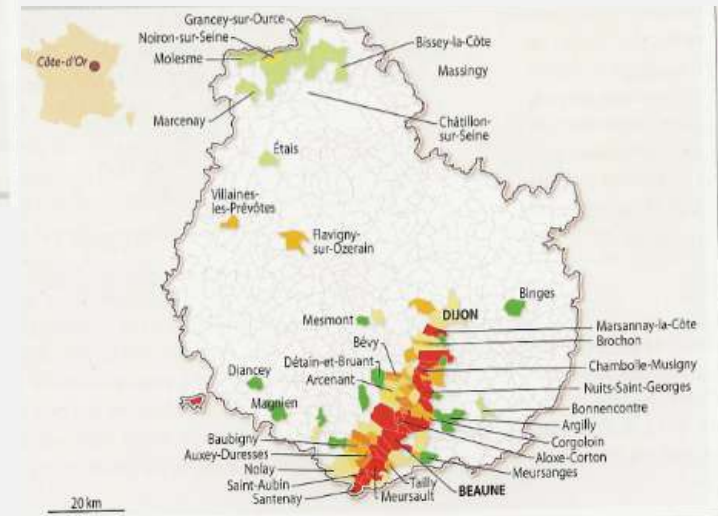
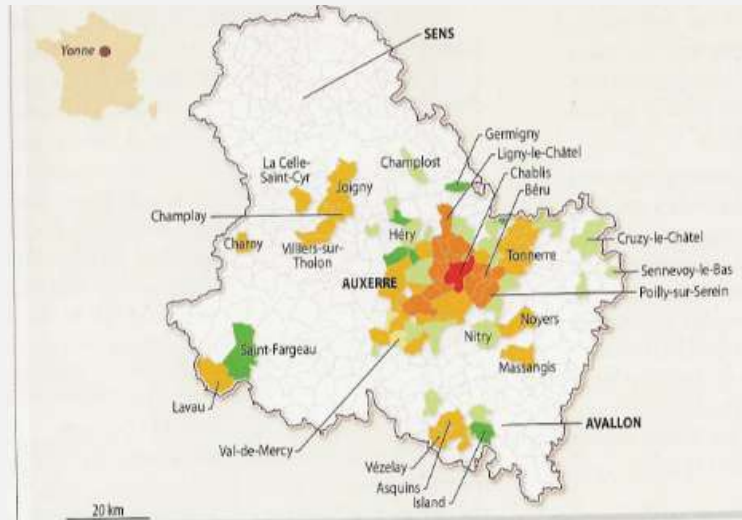
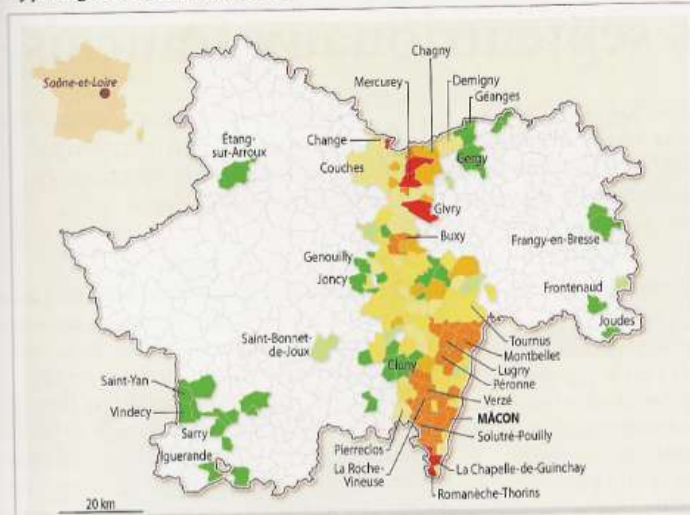


La vigne en Côte-d'Or dans l'Antiquité



Source : MARRE, Alain. Atlas de la vigne et du vin. Un nouveau défi de la mondialisation, sous la direction de François LEGOUY et Sylvaine BOULANGER, 2015. Éditions Armand COLIN, Paris, 173 p.

Typologie des communes viticoles : Saône-et-Loire, Yonne, Côte-d'Or



Communes viticoles marginales

- Type 1 : très petites exploitations de retraités
- Type 2 : exploitations polyculturelles à dominante céréalière

Communes viticoles à AOC régionales dépendantes du négoce et des coopératives

- Type 3 : exploitations à AOC rouges dépendantes du négoce
- Type 4 : exploitations liées aux caves coopératives

Communes viticoles « marchandes », Villages, Premiers Crus et Grands Crus

- Type 5 : exploitations « marchandes »
- Type 6 : exploitations à AOC Blanc Villages
- Type 7 : exploitations à AOC Premier Cru et Grand Cru

Source : MARRE, Alain. Atlas de la vigne et du vin. Un nouveau défi de la mondialisation, sous la direction de François LEGOUY et Sylvaine BOULANGER, 2015. Éditions Armand COLIN, Paris, 173 p.

3. ORGANISATION DU STAGE

Jour 1, 15/04 : arrivée à Dijon-Ville

- **AM** : Observation du centre ville, et/ou visite guidée avec le Service Urbanisme de Dijon-métropole
- **PM** : Départ en bus jusqu'à Beaune, visite guidée de la Maison des Climats

Jour 2, 16/04 :

- **AM** : Départ de l'auberge de jeunesse (Autun). Enquête et/ou visite guidée avec le Service Urbanisme de Dijon-métropole
- **PM** : Enquête et/ou passages à l'Office de tourisme de Dijon

Jour 3, 17/04 :

- **AM** : Départ de l'auberge de jeunesse (Autun). Visite de l'Ecomusée du Parc Naturel Régional du Morvan
- **PM** : Réalisation de relevés floristiques en forêt et lisière dans le PNR

3. ORGANISATION DU STAGE

Jour 4, 18/04 :

- **AM** : Visite guidée de la Maison du Grand Site de la Roche de Solutré
- **PM** : Randonnée, réalisation de croquis paysagers sur la Roche de Solutré

Jour 5: 19/04 :

- **AM** : Oral de présentation par équipe thématique
- **PM**: Départ de l'auberge, transfert à Dijon-Ville pour Paris

4. À FAIRE POUR LA DEUXIEME RÉUNION (LE 8 AVRIL À 14H)

S'organiser en équipe thématique

Thèmes abordés = équipes

Une équipe = 4 étudiant.e.s max

- 1) Equipes paysages urbains = 3 équipes
- 2) Equipes paysages ruraux/agricoles = 2 équipes
- 3) Equipes paysages viticoles = 2 à 3 équipes
- 4) Equipes paysages naturels = 2 à 3 équipes

4. À FAIRE POUR LA DEUXIEME RÉUNION (LE 8 AVRIL À 14H)

- Chaque groupe thématique interviendra dans la centralisation/récupération/traitement des données de terrain propres à chacune
- A faire pour **le 8 avril** par groupe thématique: un croquis de synthèse des extraits de carte topographique + un court commentaire de document à partir du fascicule sur la thématique choisie. (Dépôt sur Moodle **avant 12h** du **8 avril**).