



HAL
open science

Analyse paysagère et tourisme(s) en Bourgogne-Franche Comté

Romain Courault, Sairi Pineros

► **To cite this version:**

Romain Courault, Sairi Pineros. Analyse paysagère et tourisme(s) en Bourgogne-Franche Comté. Feuilles de Géographie, 2020. hal-02942652

HAL Id: hal-02942652

<https://hal.science/hal-02942652>

Submitted on 18 Sep 2020

HAL is a multi-disciplinary open access archive for the deposit and dissemination of scientific research documents, whether they are published or not. The documents may come from teaching and research institutions in France or abroad, or from public or private research centers.

L'archive ouverte pluridisciplinaire **HAL**, est destinée au dépôt et à la diffusion de documents scientifiques de niveau recherche, publiés ou non, émanant des établissements d'enseignement et de recherche français ou étrangers, des laboratoires publics ou privés.

Analyse paysagère et tourisme(s) en Bourgogne-Franche Comté

COURAULT Romain, Chercheur postdoctoral (UMR Espace DEV, IRD, Maison de la Télédétection, Montpellier ; GDR IEES Arctique) ; ex-ATER (Sorbonne-Université, UMR/FRE Espaces, Nature et Culture, 2017-2019)

PIÑEROS Sairi, Enseignante-chercheuse contractuelle (Universidad Externado de Colombia, Bogotá) ; ex-ATER (Sorbonne-Université, EA Equipe Interdisciplinaire de Recherche sur le Tourisme ; 2017-2019)

Type de Feuille	Feuille de terrain
Niveau	L3 Géographie et Aménagement – UFR de Géographie – Sorbonne Université
Durée	5 jours (avril 2019)
Objectifs	<ul style="list-style-type: none"> • Assimiler les concepts de terroir, de paysage et leurs composantes géophysiques, sociales et économiques. • Introduire les étudiant.e.s vers une analyse intégrée et systémique • Évaluer comment la mise en paysage participe à la construction des images et des imaginaires touristiques (nationaux, internationaux) de la région de Bourgogne. • Maîtrise des techniques d'enquêtes auprès des acteurs locaux (observation participante, questionnaires), de relevés botaniques (transects) et de croquis paysagers
Mots-clés	Paysage, terroir, ruralité, tourisme, méthodes et outils de terrain en géographie
Remarques sur la réception auprès des étudiants (optionnel)	<p>Retours après consultation par mail :</p> <p>Points positifs :</p> <ul style="list-style-type: none"> - « <i>Je retiens du stage en Bourgogne une expérience de terrain très enrichissante en plus d'une opportunité de créer du lien entre étudiants</i> » - « <i>[...] voir le côté pratique des études que nous faisons</i> »

-
- « [...] les exposés finaux étant également une expérience de mise en situation professionnelle où nous devons rendre compte des travaux que nous avons faits »

Points négatifs :

- « Les longs déplacements en car (parfois plus longs que l'expérience sur le terrain) »
- « La surcharge de travail à laquelle nous avons été confrontés : des exposés à réaliser en un temps record ; des debriefing de 20h à 22h pour se réveiller à 7h, et ce toute la semaine ; la rentabilité du stage en terme d'expérience pratique nous a réellement épuisés »

Retour critique :

- « Je pense que ce type de voyage devrait être proposé dès la première année [...] pour permettre aux néo-arrivants de se rendre compte des études dans lesquelles ils se sont "embarqués" et de réaliser si ça leur plaît ou non »
-

1. Problématique et questionnements de stage : le paysage comme fil conducteur

Ce stage de terrain s'est déroulé dans le cadre de l'UE « *Stage de terrain* », signant la fin du cursus de Licence 3 des étudiant.e.s de Géographie et d'Aménagement, Sorbonne-Université (Faculté des Lettres, UFR de Géographie et d'Aménagement).

L'orientation générale du stage de terrain souhaitait initier les étudiant.e.s à une analyse systémique à travers le concept de paysage, typiquement polysémique entre parties-prenantes académiques et non-académiques (scientifiques, étudiant.e.s, touristes, acteurs locaux).

Notre aspiration était d'explorer la part matérielle (répartition du bâti, des paysages naturels, de la vigne, etc.) et immatérielle (images et imaginaires associés, territorialisation) des paysages variés de la région Bourgogne Franche-Comté. Cette entrée par le paysage s'insère dans le contexte actuel de développement durable et pour une région où les pratiques touristiques sont particulièrement diversifiées (tourisme vert, gastronomique, urbain).

Partant de ces thématiques, nous voulions développer les méthodes et outils des étudiant.e.s en géographie, à travers l'organisation de protocoles d'acquisition de données de première main (visites et discussions, techniques qualitatives et quantitatives en géographie sociale et environnementale).

Les thématiques et compétences développées au cours du stage (soulignant la part naturelle, culturelle/idéelle des types de paysages de la région et conséquemment de son attraction

touristique) ont constitué un terreau particulièrement fertile et flexible pour répondre aux questionnements suivants :

- Dans quelle mesure retrouve-t-on ces différents paysages perçus, et représentés par les touristes en Bourgogne ?
- Une segmentation est-elle faisable entre différents types d'espaces, et les fonctions paysagères associées ?
- Peut-on distinguer des différences de perception des paysages de Bourgogne-Franche Comté entre touristes infranationaux, intra-européens et extra-européens ?
- Quelle distinction faire entre les paysages perçus par les habitants, les acteurs locaux et les touristes ?

2. Organisation du stage : préparation thématique et méthodologique en amont, semaine de terrain, et travaux post-stage

Etant donnés les orientations, les questionnements, et les éléments logistiques liés à la gestion du nombre important d'étudiant.e.s¹, quatre grands moments ont ponctué ce stage:

- i- Une réunion préparatoire thématique (« *Quoi ?* », « *Pourquoi ?* », « *Pour quoi ?* »)
- ii- Une réunion préparatoire méthodologique (« *Comment ?* » « *Avec qui ?* »)
- iii- Le stage de terrain en lui-même durant 5 jours (visites, discussions et mise en place de techniques de recueil de données *in situ*)
- iv- Les rendus finaux de synthèse post-terrain (oral et posters).

Quelques éléments sont à souligner pour les réunions de préparation :

- 1) La forte interdépendance entre la réunion de préparation thématique et la réunion méthodologique (les aspects méthodologiques devant servir à répondre aux questionnements thématiques).
- 2) Ces réunions préparatoires ont été l'occasion d'aborder les aspects pratiques du stage :
 - Programme prévisionnel de la semaine de terrain ;
 - Répartition des groupes thématiques/méthodologiques des étudiant.e.s;
 - Derniers conseils et consignes pratiques pour les départs/arrivées en train
 - Droits/devoirs dans l'auberge de jeunesse, le bus et sur les terrains.

2.1. En amont : réunion « thématique », présentation et discussion de la problématique

Une première réunion préparatoire, dite « *thématique* » a été organisée un mois avant le stage de terrain. Dans un premier temps deux corpus² ont été distribués aux étudiant.e.s

¹ 38 inscrit.e.s au stage

² Déposés au préalable sur l'espace ENT et distribués en présentiel

(Annexe 1, présentation PPT et Annexe 2, Bibliographie PDF), pour aborder avec les étudiant.e.s les concepts transversaux appliqués à la région (paysages, terroirs, climats³, types de tourisms, etc).

Le tableau 1 et la Figure 1 (Annexe 1) représentent les questionnements initiaux de la démarche de terrain, discutés conjointement avec les étudiant.e.s. Le tableau 1 provient de l'Édition 2016 « *Bourgogne, les chiffres clés du tourisme* » édité par le Comité Régional du Tourisme de la région Bourgogne Franche-Comté. La figure 1 est issue d'une impression d'écran faite lors d'une recherche sur Google Image, en tapant les mots-clés « *Burgundy landscape* ». En effet, les imaginaires, en particulier les hauts-lieux du tourisme et leur représentation picturale sont de plus en plus nourris par les réseaux sociaux et applications liées aux activités touristiques (*TripAdvisor, Yelp, etc.*). Google Images présente l'intérêt de centraliser l'ensemble des photographies et images prises et rattachées à certains mots-clés, référençant en une page web une partie importante des images et imaginaires rattachés aux paysages bourguignons. L'anglais a été utilisé dans la recherche par mots-clés, étant donné l'importance du tourisme international dans la région (européen, ou extra-européen), et le désir d'attraction des flux touristiques étrangers par la région.

	Note globale *	Positionnement concurrentiel	
		Points forts	Points faibles
 France	7,3 / 10	Beauté des paysages ; authenticité des villages et sites naturels ; densité du patrimoine.	Rapport qualité/prix ; ambiance, atmosphère, accueil des habitants.
 Allemagne	7,0 / 10	Densité du patrimoine ; beauté des paysages ; qualité de la gastronomie et des vins.	Rapport qualité/prix ; ambiance, atmosphère, accueil des habitants.
 Belgique	7,3 / 10	Qualité de la gastronomie et des vins ; beauté des paysages ; caractère authentique des villages et sites naturels.	Diversité des itinéraires de découverte ; des activités liés à leur profil ; des animations/événements culturel.
 Pays-Bas	7,0 / 10	Qualité de la gastronomie et des vins ; diversité des itinéraires de découverte ; beauté des paysages.	Rapport qualité/prix ; densité du patrimoine de la région ; ambiance, atmosphère, accueil des habitants.
 Royaume-Uni	7,1 / 10	Densité du patrimoine ; préservation de la nature ; qualité de la gastronomie et des vins.	Rapport qualité/prix ; la diversité des animations / événements culturels ; diversité des itinéraires de découverte.

Tableau 1 : « *Positionnement concurrentiel* » de la Région Bourgogne Franche-Comté. Disponible sur : <http://nievre.tourisme-bourgogne.pro/sites/default/files/bourgogne/chiffrescles-bourgogne-ok-1467904183.pdf>

Les questionnements issus du tableau 1 ont permis de distinguer avec les étudiant.e.s plusieurs types de tourisms en région Bourgogne-Franche Comté : tourisme culinaire,

³ Entendu par la géographie physique/climatologie, e.g. conditions atmosphériques moyennes pour une étendue temporelle et géographique donnée ; mais aussi régionalement comme un terroir viticole (https://www.climats-bourgogne.com/fr/qu-est-qu-un-climat_5.html)

tourisme vert, etc. et différentes activités de loisirs. En commentant à l'oral ce document, les étudiant.e.s ont pu rattacher aux paysages et sites naturels les noms communs ou adjectifs « authentiques » ; « beaux » ; « préservés ».

Ces constats sont appuyés par la figure 1, où les représentations Google Images ont amené les étudiant.e.s à une lecture analytique et critique des paysages dépeints, soit en inter-comparaison, soit en les amenant à segmenter les paysages représentés (par exemple : le géologique, le vivant, l'artificiel). Les sources de ces images, apparaissant sous chaque photographie, ont également été commentées par les étudiant.e.s pour insister sur le mot-clé de « paysage » (ici « landscape ») comme principal agent de tourisme en région Bourgogne Franche-Comté, la plupart des sites référencés étant institutionnels.

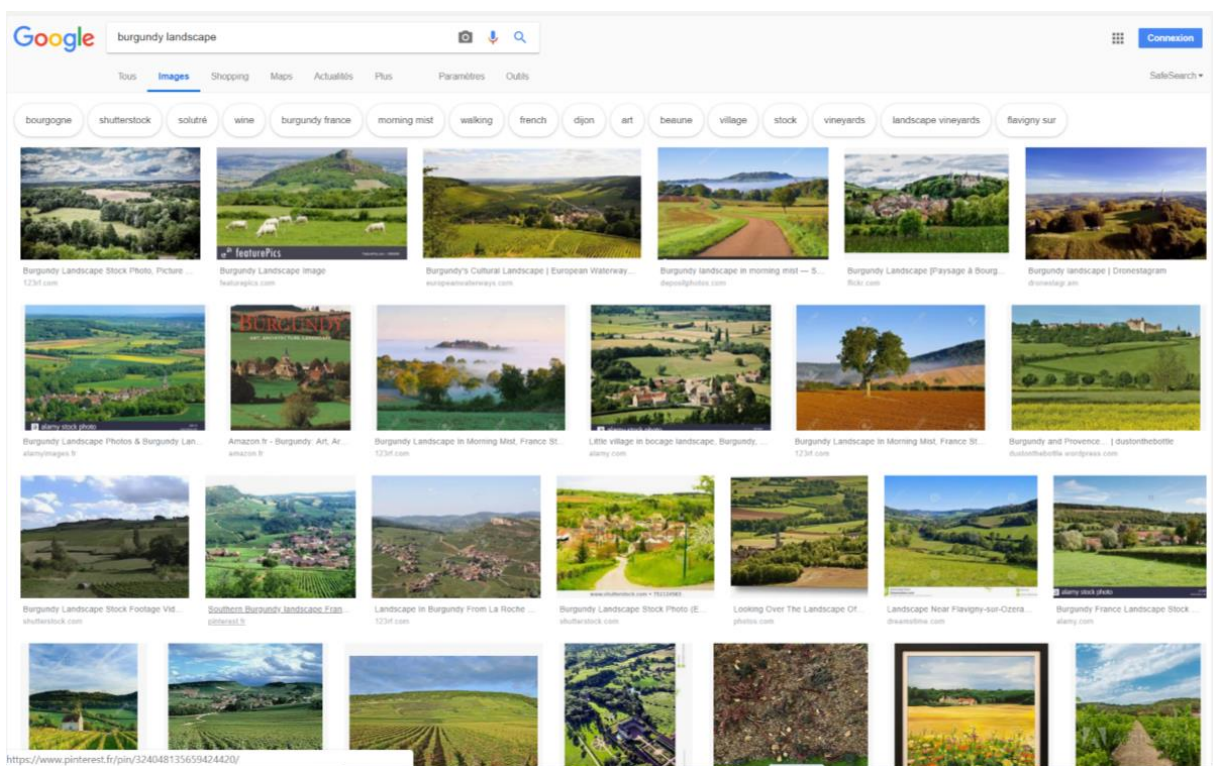


Figure 1 : Mosaïque des images issues de la recherche sur Google Image "Burgundy landscape", recherche effectuée en février 2019

Après avoir présenté les objectifs pédagogiques et scientifiques du stage, l'effectif d'étudiant.e.s a été divisé en équipes thématiques (équipes « urbain », « agricole », « viticole », « naturel ») composées de 3 à 4 étudiant.e.s⁴. Cette division, bien que grossière et remise en cause avec les étudiant.e.s au long du stage, nous a permis de contrôler efficacement l'effectif et de mettre en place *in situ* les protocoles de relevés de terrain.

⁴ Soit 3 groupes « Paysages naturels », 2 groupes « Paysages viticoles », 2 groupes « Paysages agricoles », 2 groupes « Paysages urbains »

2.2. En amont (bis) : réunion « méthodologique » : données de première main et outils employés

L'un des objectifs premiers de ce stage reste l'acquisition de compétences et d'outils de terrain que les étudiant.e.s en Géographie sont censés avoir connus, testés et éprouvés lors de leur cursus. Ceux-ci se résument par la réalisation, le (pré-) traitement, et l'interprétation de données acquises lors de techniques d'enquêtes (observation participante, questionnaires), de relevés botaniques (transects) et de croquis paysagers.

La deuxième réunion de préparation a été organisée deux semaines après la première réunion thématique, au cours de laquelle le fascicule « *Méthodologique* » (annexe 4) a été distribué et mis en ligne sur l'espace ENT.

Nous voulions ici leur présenter les protocoles d'acquisition de données géographiques : l'importance du carnet de terrain, aussi bien en ville qu'à la campagne ou en forêt ; la mise en place d'une stratégie d'échantillonnage pour les observations participantes et les questionnaires ; la démarche de réalisation d'un relevé d'inventaire botanique et de physiognomie des formations végétales ; le travail à réaliser pour un croquis paysager et ses potentialités par la suite.

Il faut signaler que la division par thématique paysagère (urbaine, naturelle, viticole et agricole) a permis de diviser les tâches sur le terrain, l'organisation des journées découlant en partie de cette division (voir partie 2.3). Notre souhait était d'ordre pédagogique, avec le but de souligner l'importance de la mise en place de méthodes éprouvées dans les pratiques de terrain en géographie. Plusieurs outils ont ainsi été sélectionnés pour répondre rapidement (et partiellement) aux questionnements liés à la multifonctionnalité des paysages et des tourisme(s) en Bourgogne.

Ainsi les équipes « *Urbain* » se chargeaient de centraliser, et traiter les données issues des observations participantes et des questionnaires réalisés dans le centre-ville de Dijon. Les équipes « *Nature* » centralisaient et traitaient les relevés floristiques réalisés par tou.t.e.s les étudiant.e.s. Les équipes « *Viticole* » et « *Agricole* » prenaient en charge, et soutenaient la centralisation des croquis paysagers, des relevés floristiques forestiers réalisés ou des observations/questionnaires.

2.3. Semaine de terrain : visites et rencontre avec les acteurs locaux, et acquisition de données géographiques

Chaque journée (Tableau 2), et autant que la logistique nous l'a permis, une thématique était balayée : paysages urbains dans la ville de Dijon ; paysages ruraux et naturels au sein du PNR du Morvan ; paysages viticoles à Solutré et à Beaune.

Jour	Thématique	Visite et acteurs locaux rencontrés	Acquisition de données géographiques
Lundi 15/04/2019	« Paysages viticoles /agricoles » : Comprendre les enjeux régionaux et locaux liés à la viticulture, au tourisme culinaire et patrimonial	Rencontre avec Nathalie Hordonneau-Fouquet, chargée de mission Patrimoine et Bertrand Gauvrit directeur de la Maison des Climats, Beaune	Non concerné (arrivée de Paris le midi)
Mardi 16/04	« Paysages urbains » : Retracer la géohistoire et les enjeux d'aménagement du centre-ville de Dijon	Rencontre avec Laurent Cessin, animateur de l'architecture et du patrimoine au Service Urbanisme de Dijon-Métropole	Observation participante ; questionnaire interactif auprès des passants
Mercredi 17/04	« Paysages naturels/agricoles » : Saisir la mission d'un Parc Naturel Régional, repositionner le Morvan dans son contexte géographique et historique	Rencontre avec Philippe Hoeltzel, chargé de mission Patrimoine et Justine Duret animatrice Natura 2000 PNR Morvan	Relevés physiologiques et floristiques en écotone résineux/tourbière
Jeudi 18/04	« Paysages viticoles/agricoles » : Découpage et sectorisation des éléments paysagers depuis le sommet de la Roche de Solutré	Visite du site la Roche de Solutré	Croquis paysager à 360° pour couvrir le panorama environnant la Roche (figure 3 et figure 4)
Vendredi 19/04	Synthétiser et présenter les questionnements rattachés directement ou non à chaque équipe thématique	Oraux de restitution par équipes et par thématique	Non applicable (départ de Dijon vers Paris l'après-midi)

Tableau 2 : Tableau des rencontres et activités au cours du stage de terrain en Bourgogne.

Différents acteurs institutionnels, que nous tenons à remercier pour leur disponibilité et leur curiosité, nous ont chaleureusement accueillis tout au long du stage. Ces visites, souvent guidées, ont été l'occasion de saisir en direct les concepts théoriques appris en cours de Licence, ou revus lors de la préparation du stage.

La notion appliquée de « Climat » a ainsi été abordée à la Maison des Climats de Beaune (Figure 2). Celle-ci reste centrale dans les paysages viticoles bourguignons ainsi que dans l'organisation spatiale de la Route des Vins (aménagement, mesures de protection du patrimoine naturel et culturel, etc...), leur labellisation et leur attractivité touristique et économique.

La partie urbanistique fût abordée à Dijon, grâce au responsable du Service Urbanisme de Dijon-Métropole, qui nous a fait la gentillesse d'une visite guidée insistant sur le palimpseste géographique et architectural du centre-ville (Figure 3). Cette journée, se concentrant sur la thématique urbaine, a été l'occasion de répartir les groupes d'étudiants dans différents quartiers et « hauts-lieux » de la ville de Dijon pour s'exercer à l'observation participante et à la technique du questionnaire via smartphone (voir Annexe 4).

Les paysages « naturels », et sylvicoles/agricoles, ont été approchés après avoir parcourus les bocages et forêts morvandiaux en bus. La visite du Syndicat Mixte du Parc Naturel Régional du Morvan et la réalisation de relevés floristiques ont été appuyés par les chargés de mission Patrimoine et animateurs Natura 2000. Pour cette partie « paysages naturels », des parcelles



Figure 2 : Etudiant.e.s découvrant la maquette cartographique, en réalité augmentée, des climats le long des vignobles AOC (Crédits : S. Piñeros, 15/04/2019)



Figure 3 : Etudiant.e.s et accompagnateur.e.s bravant les éléments en milieu urbain (Crédits : R. Courault, 16 avril 2019)

de forêts de résineux, en bordure de tourbière Natura 2000, ont été échantillonnées pour des relevés de caractérisation d'habitat écologique, ainsi que des relevés physiognomiques le long de transects (Figure 4 et Annexe 4).

L'ascension à pieds de l'éperon rocheux de la Roche de Solutré a été l'occasion d'approfondir les thématiques rurales, agricoles et viticoles, en ré-abordant les notions de terroirs, finages, et de climats (au sens viticole). Après quelques explications géomorphologiques de cette formation, héritage du Jurassique moyen, et d'une discussion sur les temps géologiques (abordée en Climats Terrestres l'année précédente), les étudiant.e.s ont pu profiter de ce point de vue sous le soleil, et réaliser des croquis paysagers. Ceux-ci ont été opérés à 360°, chaque groupe d'étudiant.e.s étant dispatché autour du sommet (figures 5 et 6).

Les croquis paysagers ont amené les étudiant.e.s à tenter de sectoriser graphiquement la portion d'espace qu'ils percevaient (premier plan, deuxième, arrière-plan notamment), à hiérarchiser les éléments paysagers, et à les nommer/catégoriser (voir annexe 4).



Figure 4 : Exemple de transect forestier pour la réalisation de relevés de physiognomie de la végétation dans les tourbières du PNR du Morvan
Crédit : S. Piñeros, 18 avril 2019

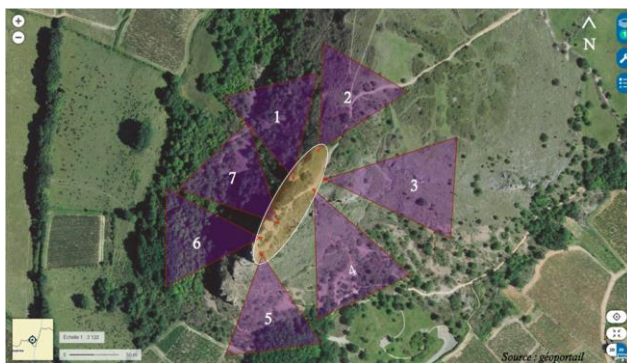


Figure 5 : Emplacement de groupes d'étudiants pour l'élaboration de croquis paysagers sur la Roche de Solutré. Crédits : Groupe d'étudiants « Viticole 2 »



Figure 6 : Étudiants en train de réaliser un croquis paysager sur la face NE de la Roche de Solutré. Crédit : S. Piñeros prise le 18 avril 2019

3. Eléments d'évaluation de l'UE Stage de terrain en Bourgogne

Au vu de la diversité des activités proposées, une note finale sur 100, divisée par chaque travail accompli, est proposée aux étudiant.e.s.

3.1. Travaux préparatoires

Nous ne souhaitons pas que les étudiant.e.s se retrouvent « catapultés » sur le terrain sans un minimum de connaissances générales et spécifiques sur le concept de « paysage », et sur l'Histoire et la Géographie des lieux visités. Des travaux préparatoires ont ainsi été demandés à la fin de la première réunion. Selon la composition des équipes *a priori* (équipes « urbain », « agricole », « viticole », « naturel »), des extraits de cartes topographiques⁵ ont été distribués. Chaque extrait se concentre sur des types d'espaces, grossièrement représentatifs des paysages « naturels », « urbains », « ruraux », « agricoles » des lieux que nous allons visiter lors du stage de terrain.

Un croquis de synthèse, spécifique à chaque thématique et reprenant les acquis de Licence 1 leur a été demandé, tout comme un commentaire de document (voir annexe 1 « *Fascicule préparation Bourgogne* »). Ce dernier a été conçu pour que les différentes équipes thématiques puisse : 1) revoir les définitions transversales de concepts issus de la géographie urbaine, rurale et physique 2) approfondir leurs connaissances en fonction des thématiques/choix de documents à commenter 3) déceler les intrications, et la complexité entre les thématiques dans une analyse systémique.

La note de ces deux travaux totalise 20/100.

3.2. Oral de synthèse

Juste avant le retour à Paris, un oral de synthèse a été mis en place. L'oral a été composé d'un support PowerPoint, ainsi que d'une présentation orale par groupe, selon la thématique choisie au départ. Un format classique a été imposé pour les présentations : introduction, question de recherche, matériel et méthodes, résultats, perspectives.

L'oral a compté pour 50 points, sur les 100 composant la note finale.

3.3. Posters scientifiques

Quelques semaines après le stage, un rendu de poster scientifique par équipe thématique a été demandé. Ceux-ci leur ont permis de synthétiser graphiquement les acquis du terrain, en fonction de leur thématique de spécialisation, des jeux de données que les étudiant.e.s ont recueillis sur les différents paysages bourguignons explorés. Un exemple est disponible en figure 7.


Le poster constituait 20 points sur 100.

⁵ IGN n°2823 ET Saulieu Lac des Settons PNR du Morvan ; IGN n°2723 ET Château-Chinon Lac des Settons PNR du Morvan ; IGN n°3123 OT Dijon

Léa Castelier
 Marissa Gazut
 Maxime Thévenaut.
 Ali Ziemtroisang

GRUPE PAYSAGE NATUREL L3 GEOGRAPHIE

Tourisme et espaces naturels en Bourgogne




VOUS N'AUKEZ PAS UN PAYSAGE ENTOURÉ POUR LA ROUTE DES VITIS?
 ET CELLE-LÀ C'EST HA TOURISTE!!!

Les paysages naturels sont vus comme une ressource pour s'amuser en Bourgogne, plus que comme une nature en danger à préserver

Un espace non naturel ?


Très : La Bourgogne servait d'approvisionnement en bois pour Paris

- Les résineux furent implantés par l'homme
- Culture de sapin de noel qui pollue les eaux et entraîne une perte des écrevisses sensible à la pollution
- Résineux soumis à l'intervention de l'homme pour les protéger du scolyte
- Lacs des Settons sont artificiels



Une richesse à développer


- Faune (loutre, musaraigne, chauve-souris, chouette, écrevisse, moule)
- La flore (feuillus et résineux : exploitation sylvicole, 150 espèces au PNR)
- Les climats (parcelle de terre typique)




Une valorisation du territoire qui se fait par la ressource « naturelle »

Par différents programmes à différentes échelles

- Echelle Nationale : PNR créé en 1970 (territoire fragile à haute valeur culturelle et naturelle à préserver)
- Européenne: Natura 2000 : financé par la région, 137 communes/ département/Europe/ état
- Terrain qui appartient pour 85% au privé, 13% à l'Etat






Développement territorial

Un développement économique permis par les ressources naturelles : le Bois.
 Le Morvan a le bois comme le nord a le charbon.

- Parc du Morvan qui permet une attraction touristique : étudiant, touriste... 40 000 visiteurs au PNR du Morvan






Figure 7 : Poster scientifique. Élaboré par le groupe « Naturel 2 », crédits : Castelier L., Gazut M., Thévenaut M., et Ziemtroisang A.

3.4. Rendu des données de terrain

Un point important qui a été soulevé en amont du stage est représenté par le rendu des données de terrain brutes. En effet, nous voulions mobiliser les connaissances/compétences acquises au cours du cycle de Licence de Géographie, mais aussi ouvrir les étudiant.e.s aux questionnements propres à la discipline, dans un contexte de recherche et d'interactions avec les acteurs locaux. Les données de terrain (observations participantes sur carnet de terrain ; réponses au questionnaire *Google Form* ; relevés botaniques numérisés ; croquis paysagers) ont été centralisées et transmis par les équipes thématiques.

Le rendu des données de terrain a compté pour 10 points de la note finale.

4. Conclusions

La géographie environnementale et ses objets de recherche fondamentaux/appliqués (risques naturels et technologiques, biodiversité et préservation/conservation, changements globaux) n'ont pas été directement abordés au cours de ce stage de terrain de Licence 3. Néanmoins, ses apports via la transversalité du concept de Paysage ont constitué une plus-value particulièrement fertile dans la question de leur construit social et du tourisme en région Bourgogne-Franche Comté.

Une approche systémique dans l'analyse paysagère, découpée en sous-thématiques, nous a permis d'aborder une partie des hauts-lieux naturels et culturels de la région, avec la question de fond des types de tourisme(s). Cette approche nous semble avoir été fructueuse auprès des étudiant.e.s, qui ont pu se saisir thématiquement et méthodologiquement d'une partie des enjeux territoriaux liés au construit social de ces paysages et de leur marketing auprès des voyageurs, vacanciers et touristes.

Néanmoins, la multitude des thématiques et méthodologies passées en revue, s'ajoutant aux visites auprès des acteurs locaux, et aux nombreux travaux, ont constitué des difficultés pour les étudiant.e.s à prendre le recul nécessaire à une analyse systémique approfondie et intégrant l'ensemble des éléments et processus abordés. L'adaptation du stage par groupe d'étudiant.e.s thématiques, n'a que partiellement contourné cette difficulté.

La pluridisciplinarité sous-jacente au concept de paysage, si elle a permis d'ouvrir superficiellement (aussi bien pédagogiquement que scientifiquement) les horizons des étudiant.es et des enseignant.e.s, aura été fort intéressante pour conclure un cursus de licence de Géographie et Aménagement, pour cette étude régionale de géographie rurale.

D'autres thématiques, ou une coloration plus forte (vers les sciences humaines, l'aménagement, ou l'environnement) aurait probablement permis une organisation et une réussite pédagogique du stage plus importantes.

Ce stage, particulièrement intense, pourrait ainsi être proposé au niveau Master (1 ou 2), avec des interventions et des interactions acteurs/étudiant.e.s plus poussées, par exemple dans le cadre d'une voie professionnelle de diagnostic territorial (une problématique transdisciplinaire, soulevée par les acteurs locaux, plutôt que par les co-organisateur du stage).

Annexe 1 :

« Présentation Stage Bourgogne.PDF »

Annexe 2 :

« biblio_stage_bourgogne_L3_geo_sorbonne.PDF »

Annexe 3 :

« fascicule_preparation_stage_bourgogne.PDF »

Annexe 4 :

« fascicule_methodo_L3_terrain_bourgogne.PDF »