



**HAL**  
open science

**Вандалы, свевы и аланы на римском Западе в эпоху  
Великого переселения народов по археологическим  
данным**

Michel Kazanski

► **To cite this version:**

Michel Kazanski. Вандалы, свевы и аланы на римском Западе в эпоху Великого переселения народов по археологическим данным. *Stratum plus. Archaeology and Cultural Anthropology*, 2020, 4, pp.95-114. <hal-02931712>

**HAL Id: hal-02931712**

**<https://hal.science/hal-02931712v1>**

Submitted on 7 Sep 2020

**HAL** is a multi-disciplinary open access archive for the deposit and dissemination of scientific research documents, whether they are published or not. The documents may come from teaching and research institutions in France or abroad, or from public or private research centers.

L'archive ouverte pluridisciplinaire **HAL**, est destinée au dépôt et à la diffusion de documents scientifiques de niveau recherche, publiés ou non, émanant des établissements d'enseignement et de recherche français ou étrangers, des laboratoires publics ou privés.

**№4. 2020**

# **ФЕАТР ЧУДЕСНОГО ВОЛНЕНИЯ НАРОДОВ И НЕПОСТОЯНСТВА В ИХ ВЕЛИЧИИ**

Олегу Шарову — 60!

От Египта до страны серов: передвижение людей, вещей и идей

Миграции и импорты в Барбарикуме

Понт и Кавказ на перепутьях народов и цивилизационных потоков

Переселения народов на краю ойкумены

Ответственный редактор — Михаил М. Казанский

IISSN: 1857-3533

**Stratum plus. No. 4.**  
Archaeology and Cultural Anthropology

# Theater of Wondrous Agitation of Peoples and their Fickle Grandeur

Oleg Sharov is 60!  
From Egypt to Serica: migration of people, things and ideas  
Migrations and imports in Barbaricum  
Pontus and Caucasus at the crossroads of peoples and civilizational flows  
Migrations of peoples on the edge of the oecumene

Editor-in-Charge — Michel M. Kazanski,

Saint Petersburg. Kishinev. Odessa. Bucharest.  
**2020**

**Stratum plus. Nr. 4.**  
Arheologie și antropologie culturală

# Arena minunatei învălmășeli a popoarelor și a instabilității în măreția lor

Oleg Șarov are 60 de ani!  
De la Egipt până în Țara serilor: deplasarea oamenilor, a lucrurilor și a ideilor  
Migrațiile și importurile în Barbaricum  
Pontul și Caucazul la răspântiile popoarelor și valurilor de civilizări  
Strămutarea popoarelor la marginea oicumenei

Redactor responsabil — Michel M. Kazanski,

Sankt Petersburg. Chișinău. Odesa. București.  
**2020**

*60-летию*  
**Олега Васильевича Шарова**  
*посвящается*



*This issue is dedicated to 60<sup>th</sup> anniversary of Oleg V. Sharov*

## СОДЕРЖАНИЕ

### ЮБИЛЯРУ — VIVAT!

М. М. Казанский ( <i>Париж, Франция</i> ). Шестьдесят лет — первые итоги и перспективы . . . . .	17
И. Л. Тихонов ( <i>Санкт-Петербург, Россия</i> ). Историографический мемуар о Друге . . . . .	23
Библиография научных работ О. В. Шарова . . . . .	29
Фотоальбом . . . . .	37

### МИГРАЦИИ ЛЮДЕЙ И ВЕЩЕЙ В СРЕДИЗЕМНОМОРЬЕ И В БАРБАРИКУМЕ

В. Белевец ( <i>Минск, Беларусь</i> ), М. Шёнфельдер ( <i>Майнц, Германия</i> ). Маска из Черевачиц (Брестская обл., Беларусь): странная находка с пограничья миров . . . . .	47
А. Е. Негин ( <i>Нижний Новгород, Россия</i> ). Миграции сюжетов декора доспехов между римским и варварским миром: анализ рельефов колонны Траяна. . . . .	63
Г. А. Белова, С. В. Васильев, С. Б. Боруцкая, С. В. Иванов ( <i>Москва, Россия</i> ). Проблемы формирования населения Файюмского оазиса Египта в греко-римский период . . . . .	73
О. С. Румянцева ( <i>Москва, Россия</i> ). Стеклоделательная мастерская и находки стекла в Комарове: импорт, сырье, продукция? . . . . .	83
М. М. Казанский ( <i>Париж, Франция</i> ). Вандалы, свевы и аланы на римском Западе в эпоху Великого переселения народов по археологическим данным . . . . .	95
В. Г. Белевец ( <i>Минск, Беларусь</i> ). Бутероль из Яскович: к изучению эпохи Великого переселения народов в Припятском Полесье . . . . .	115

### ПЕРЕДВИЖЕНИЕ НАРОДОВ И МАТЕРИАЛЬНЫХ КУЛЬТУР В ВЕЛИКОЙ СТЕПИ И В СТРАНЕ СЕРОВ

М. С. Касенов ( <i>Атырау, Казахстан</i> ), М. Д. Калменов ( <i>Уральск, Казахстан</i> ), М. К. Сейткалиев ( <i>Алматы, Казахстан</i> ). Сарматское погребение в Северном Прикаспии. . . . .	131
С. А. Яценко ( <i>Москва, Россия</i> ). Некоторые центральноазиатские элементы в культуре Сарматии римского времени . . . . .	135
М. А. Балабанова ( <i>Волгоград, Россия</i> ). Культурные и морфологические характеристики мигрантов сарматского времени Южного Приуралья, Нижнего Поволжья и Нижнего Дона . . . . .	147
М. Ю. Трейстер ( <i>Бонн, Германия</i> ). Богатое сарматское погребение Калиновского могильника в Нижнем Поволжье и возможности его интерпретации . . . . .	163
А. Е. Астафьев ( <i>Актау, Казахстан</i> ), Е. С. Богданов ( <i>Новосибирск, Россия</i> ). Гуннские древности Северо-Восточного Прикаспия . . . . .	179
Д. П. Шульга ( <i>Новосибирск, Россия</i> ), М. А. Кудинова ( <i>Пекин, Китай</i> ). Межэтнические взаимодействия и культурный синкретизм в раннесредневековом Гуюане (по материалам погребения с лаковым гробом эпохи Северная Вэй). . . . .	193

## ПОНТ И КАВКАЗ НА ПЕРЕПУТЬЯХ НАРОДОВ И ЦИВИЛИЗАЦИОННЫХ ПОТОКОВ

- В. Кульчар** (*Сегед, Венгрия*), **Э. Иштванович** (*Ньиредьхаза, Венгрия*), **И. Н. Храпунов**, **А. А. Стоянова** (*Симферополь, Крым*). Зеркала сарматского времени в Крыму и в Альфёльде. . . . . 205
- Б. В. Магомедов** (*Киев, Украина*). Город Ольвия: черняховский горизонт. Керамика из фондов Института археологии НАНУ . . . . . 219
- Н. И. Храпунов** (*Симферополь, Крым*). Новые находки монет в могильнике Нейзац . . . . . 227
- И. О. Гавритухин**, **А. В. Мастыкова**, **А. Н. Свиридов**, **Е. В. Суханов**, **С. В. Языков** (*Москва, Россия*). Финал могильника Фронтное 3 (к изучению миграций в Юго-Западном Крыму на закате античности) . . . . . 235
- О. С. Яшная** (*Опошня, Украина*). Гарная керамика Мангуп-Кале второй половины III — IV вв. как индикатор миграционных и торговых процессов . . . . . 249
- М. М. Чорев** (*Нижневартовск, Россия*). Миграционные процессы на Боспоре при Фофорсе: по данным нумизматики . . . . . 261
- Б. А. Раев** (*Ростов-на-Дону, Россия*), **Т. С. Тихонова** (*Анапа, Россия*). Деталь бронзового самовара (*authersa*) из Горгииппии . . . . . 269
- Н. Ю. Лимберис**, **И. И. Марченко** (*Краснодар, Россия*). Погребение с бронзовым шлемом из меотского могильника . . . . . 281
- А. А. Кадиева**, **С. В. Демиденко** (*Москва, Россия*). К проблеме контактов населения Баксанского ущелья в сарматское время. Погребение 104 могильника Заюково-3 . . . . . 291
- М. С. Гаджиев** (*Махачкала, Россия*), **М. А. Бакушев** (*Ростов-на-Дону, Россия*), **А. В. Борисов** (*Пущино, Россия*), **Н. Е. Рябогина** (*Тюмень, Россия*). О миграционных и демографических процессах на территории Дагестана в албано-сарматский и раннесредневековый периоды . . . . . 309

## СВЕВСКОЕ МОРЕ, «ЧРЕВО НАРОДОВ», GOLTHESCYTHA THUDOS, ВОЛЧЬИ ОСТРОВА: МИГРАЦИИ НА КРАЮ ОЙКУМЕНИ

- П. В. Шувалов** (*Санкт-Петербург, Россия*). Две Вислы Кассиодора . . . . . 327
- А. В. Мастыкова** (*Москва, Россия*). Погребения с оружием на могильнике римского времени Романово-Пугачевский пруд в Северной Самбии: автохтоны или мигранты? . . . . . 333
- К. Н. Скворцов** (*Калининград, Россия*). Фибулы «Монструозо» в ареале самбийско-натангийской культуры . . . . . 347
- А. А. Егорейченко** (*Минск, Беларусь*). О контактах племен культур ранней и поздней штрихованной керамики с соседними территориями. . . . . 355
- А. М. Обломский** (*Москва, Россия*). Позднескифские материалы конца I тыс. до н. э. и первых вв. н. э. из верховьев р. Воронеж . . . . . 365
- А. М. Воронцов**, **Е. В. Столяров** (*Тула, Россия*). Погребение первой половины III в. могильника Павловское на правом берегу Верхней Оки и его культурно-хронологический контекст . . . . . 381
- С. Ю. Каргапольцев**, **В. Н. Седых** (*Санкт-Петербург, Россия*). Находки «каменных кругов» на северо-западе Кольского полуострова (проблемы атрибуции и хронологии) . . . . . 395
- Список сокращений. . . . . 409
- Авторам *Stratum plus* . . . . . 412

## CONTENTS

## VIVAT OLEG V. SHAROV!

M. M. Kazanski ( <i>Paris, France</i> ). <b>Sixty Years – first conclusions and perspectives.</b> . . . .	17
I. L. Tikhonov ( <i>Saint Petersburg, Russian Federation</i> ). <b>Historiographical Memoir about a Friend.</b> . . . . .	23
O. V. Sharov's <b>Bibliography.</b> . . . . .	29
<b>Album of photos</b> . . . . .	37

MIGRATIONS OF PEOPLES AND OBJECTS IN THE  
MEDITERRANEAN REGION AND IN BARBARICUM

V. Believets ( <i>Minsk, Belarus</i> ), M. Schönfelder ( <i>Mainz, Germany</i> ). <b>A Mask from Cherevachitsy (Brest Region, Belarus): a Strange Find from the Borderlands of the Worlds</b> . . . . .	47
A. E. Negin ( <i>Nizhny Novgorod, Russian Federation</i> ). <b>Migration of Armour Decoration Motifs between the Roman and Barbarian Worlds: Analysis of Reliefs from Trajan's Column</b> . . . . .	63
G. A. Belova, S. V. Vasilyev, S. B. Borutskaya, S. V. Ivanov ( <i>Moscow, Russian Federation</i> ). <b>Problems of Formation of the Population in the Fayoum Oasis (Egypt) during the Graeco-Roman Period</b> . . . . .	73
O. S. Rumyantseva ( <i>Moscow, Russian Federation</i> ). <b>Glass Workshop and Glass Finds from Komarov: Imported Goods, Raw Materials or Local Production?</b> . . . . .	83
M. M. Kazanski ( <i>Paris, France</i> ). <b>Vandals, Suebi and Alani in the Roman West during the Great Migration Period by Archaeological Data</b> . . . . .	95
V. G. Believets ( <i>Minsk, Belarus</i> ). <b>Boutterolle from Yaskovichi: Concerning the Study of the Great Migration Period in Pripyat Polesie</b> . . . . .	115

MIGRATION OF PEOPLES AND MATERIAL CULTURES IN THE  
GREAT STEPPE AND IN THE LAND OF THE SERES

M. S. Kasenov ( <i>Atyrau, Kazakhstan</i> ), M. D. Kalmenov ( <i>Uralsk, Kazakhstan</i> ), M. K. Seitkaliev ( <i>Almaty, Kazakhstan</i> ). <b>A Sarmatian Burial in Northern Caspian Region.</b> . . . .	131
S. A. Yatsenko ( <i>Moscow, Russian Federation</i> ). <b>Some Central Asian Elements in the Culture of Sarmatia of Roman Time.</b> . . . . .	135
M. A. Balabanova ( <i>Volgograd, Russian Federation</i> ). <b>Cultural and Morphological Features of the Migrating Sarmatian Population from the Southern Urals, the Lower Volga and the Lower Don Regions</b> . . . . .	147
M. Ju. Treister ( <i>Bonn, Germany</i> ). <b>A Rich Sarmatian Burial of the Kalinovka Necropolis in the Lower Volga Area and the Possibilities of its Interpretation</b> . . . . .	163
A. E. Astafiev ( <i>Aktau, Kazakhstan</i> ), E. S. Bogdanov ( <i>Novosibirsk, Russian Federation</i> ). <b>Hunnish Antiquities from the North-Eastern Caspian Region</b> . . . . .	179
D. P. Shulga ( <i>Novosibirsk, Russian Federation</i> ), M. A. Kudinova ( <i>Beijing, China</i> ). <b>Inter-Ethnic Relations and Cultural Syncretism in Early Medieval Guyuan (based on the materials of the Northern Wei lacquer coffin tomb)</b> . . . . .	193

## PONTUS AND CAUCASUS AT CROSSROADS OF PEOPLES AND CIVILIZATIONS

V. Kulcsár ( <i>Szeged, Hungary</i> ), E. Istvánovits ( <i>Nyíregyháza, Hungary</i> ), I. N. Khrapunov, A. A. Stoianova ( <i>Simferopol, Crimea</i> ). <b>The Mirrors from the Sarmatian Period in the Crimea and in Alföld</b> . . . . .	205
B. V. Magomedov ( <i>Kiev, Ukraine</i> ). <b>Olbia Town: Chernyakhov Level. Ceramics from the Funds of the Institute of Archeology of NASU</b> . . . . .	219
N. I. Khrapunov ( <i>Simferopol, Crimea</i> ). <b>New Coin Finds in the Cemetery of Neizats</b> . . . . .	227
I. O. Gavritukhin, A. V. Mastykova, A. N. Sviridov, E. V. Sukhanov, S. V. Yazikov ( <i>Moscow, Russian Federation</i> ). <b>The Finale of Frontovoye 3 Burial Ground (on the study of migrations in the South-Western Crimea at the Demise of Antiquity)</b> . . . . .	235
O. S. Yashnaya ( <i>Opishnya, Ukraine</i> ). <b>Tare Ceramics of Mangup-Kale of the Second Half of the 3<sup>rd</sup> — 4<sup>th</sup> Centuries as an Indicator of Migration and Trade Processes</b> . . . . .	249
M. M. Choref ( <i>Nizhnevartovsk, Russian Federation</i> ). <b>Migration Processes on the Bosphorus under Theothorts: by Numismatic Data</b> . . . . .	261
B. A. Raev ( <i>Rostov-on-Don, Russian Federation</i> ), T. S. Tikhonova ( <i>Anapa, Russian Federation</i> ). <b>Detail of a Bronze Samovar (<i>authepsa</i>) from Gorgippia</b> . . . . .	269
N. Yu. Limberis, I. I. Marchenko ( <i>Krasnodar, Russian Federation</i> ). <b>Burial with a Bronze Helmet from the Maeotian Cemetery</b> . . . . .	281
A. A. Kadieva, S. V. Demidenko ( <i>Moscow, Russian Federation</i> ). <b>On the Problem of Contacts of the Population of the Baksan Gorge in Sarmatian Time. Grave 104 in the Zayukovo-3 Cemetery</b> . . . . .	291
M. S. Gadjiyev ( <i>Makhachkala, Russian Federation</i> ), M. A. Bakushev ( <i>Rostov-on-Don, Russian Federation</i> ), A. V. Borisov ( <i>Pushchino, Russian Federation</i> ), N. E. Ryabogina ( <i>Tyumen, Russian Federation</i> ). <b>On Migration and Demographic Processes on the Territory of Dagestan in Albano-Sarmatian and Early Medieval periods</b> . . . . .	309

### THE SUEBIAN SEA, THE ‘LOINS OF PEOPLES’, GOLTHESCYTHA THIUDOS, THE WOLF ISLANDS: MIGRATIONS ON THE VERGE OF THE OECUMENE

P. V. Shuvalov ( <i>Saint Petersburg, Russian Federation</i> ). <b>The Two Vistulas of Cassiodorus</b> . . . . .	327
A. V. Mastykova ( <i>Moscow, Russian Federation</i> ). <b>Burials with Weapons on Romanovo-Pugachevsky Prud emetery of the Roman Time in Northern Sambia: Autochtons or Migrants?</b> . . . . .	333
K. N. Skvortsov ( <i>Kaliningrad, Russian Federation</i> ). <b>The Rosette “Monströse” Brooches in the Area of Sambian-Natangian Culture</b> . . . . .	347
A. A. Yegoreichenko ( <i>Minsk, Belarus</i> ). <b>About Tribal Contacts of the Early and Late Hatched Pottery Cultures with Neighboring Territories</b> . . . . .	355
A. M. Oblomskiy ( <i>Moscow, Russian Federation</i> ). <b>Late Scythian Materials of the End of the I millennium BC — First Centuries AD from Headwaters of the Voronezh River</b> . . . . .	365
A. M. Vorontsov, E. V. Stoliarov ( <i>Tula, Russian Federation</i> ). <b>The Burial of the 1<sup>st</sup> Half of the 3<sup>rd</sup> Century from Pavlovskoye Cemetery on the Right Bank of the Upper Oka and its Cultural and Chronological Context</b> . . . . .	381
S. Yu. Kargapoltsev, V. N. Sedykh ( <i>Saint Petersburg, Russian Federation</i> ). <b>Finds of “Stone Circles” in the Northwest of the Kola Peninsula (problems of attribution and chronology)</b> . . . . .	395
Abbreviations . . . . .	409
Submissions . . . . .	412



М. М. Казанский

## Вандалы, свевы и аланы на римском Западе в эпоху Великого переселения народов по археологическим данным

**Keywords:** Roman West, Great Migration period, Vandals, Alans, Suebi, archaeological data

**Cuvinte cheie:** Vestul roman, Marea migrație a popoarelor, vandali, alani, suevi, date arheologice

**Ключевые слова:** Римский Запад, Великое переселение народов, вандалы, аланы, свевы, археологические данные

*M.M. Kazanski*

### **Vandals, Suebi and Alani in the Roman West during the Great Migration Period by Archaeological Data**

This article addresses archaeological finds from the earliest stage of the Great Migration Period (late 4<sup>th</sup> to the first half of the 5<sup>th</sup> century AD) in the territory of the Western Roman Empire related to Central and Eastern Europe by origin, which could testify to the migration of the Vandals, the Suebi and the Alans to the Roman West in 406 AD. These finds comprise different types of crossbow brooches discovered in the Roman provinces in Gaul, Spain, and North Africa, which parallels originate from the lands to the north of the Danube, in the zone where the Vandals and the Suebi lived by the moment of the migration to the West in 406 AD. Besides, some features of the funerary rite discovered in the early Great Migration Period in Eastern Gaul, particularly ritually destroyed weapons, are met with analogies in the cemeteries of Central European barbarians, particularly in the Przeworsk culture. On the other hand, certain customs, such as artificial cranial deformation and some objects, such as metal mirrors or gold plates and plaques, attest to the influence of the Alans.

*M.M. Kazanski*

### **Vandali, suevii și alanii din Vestul roman în epoca Marii migrații a popoarelor în baza datelor arheologice**

Sunt discutate descoperirile arheologice din faza de început a epocii migrației popoarelor (sfârșitul sec. IV — prima jumătate a sec. V) pe teritoriul Imperiului Roman de Apus, legate după proveniență cu Europa Centrală și de Est, care pot servi mărturie a migrației vandalilor, a suevilor și a alaniilor în Vestul roman în anul 406. Acestea reprezintă diferite tipuri de fibule în formă de arbaletă, descoperite pe teritoriul provinciilor romane în Galia, Spania și Africa de Nord, care au paralele pe teritoriile de la nord de Dunăre, în zona locuită de vandali și suevi către momentul migrației lor spre Vest în a. 406. În afară de aceasta, unele particularități ale ritului funerar, observate la începutul epocii migrației popoarelor în Galia de Est, în particular, deteriorarea rituală a armelor, au analogii în necropolele barbarilor central-europeni, în special, cultura Przeworsk. Pe de altă parte, unele obiceiuri, precum deformarea artificială a craniului, și obiecte aparte, cum ar fi oglinzile de metal sau plachetele-aplice de aur, sunt mărturie a influenței alaniilor.

*M.M. Kazanski*

### **Вандалы, свевы и аланы на римском Западе в эпоху Великого переселения народов по археологическим данным**

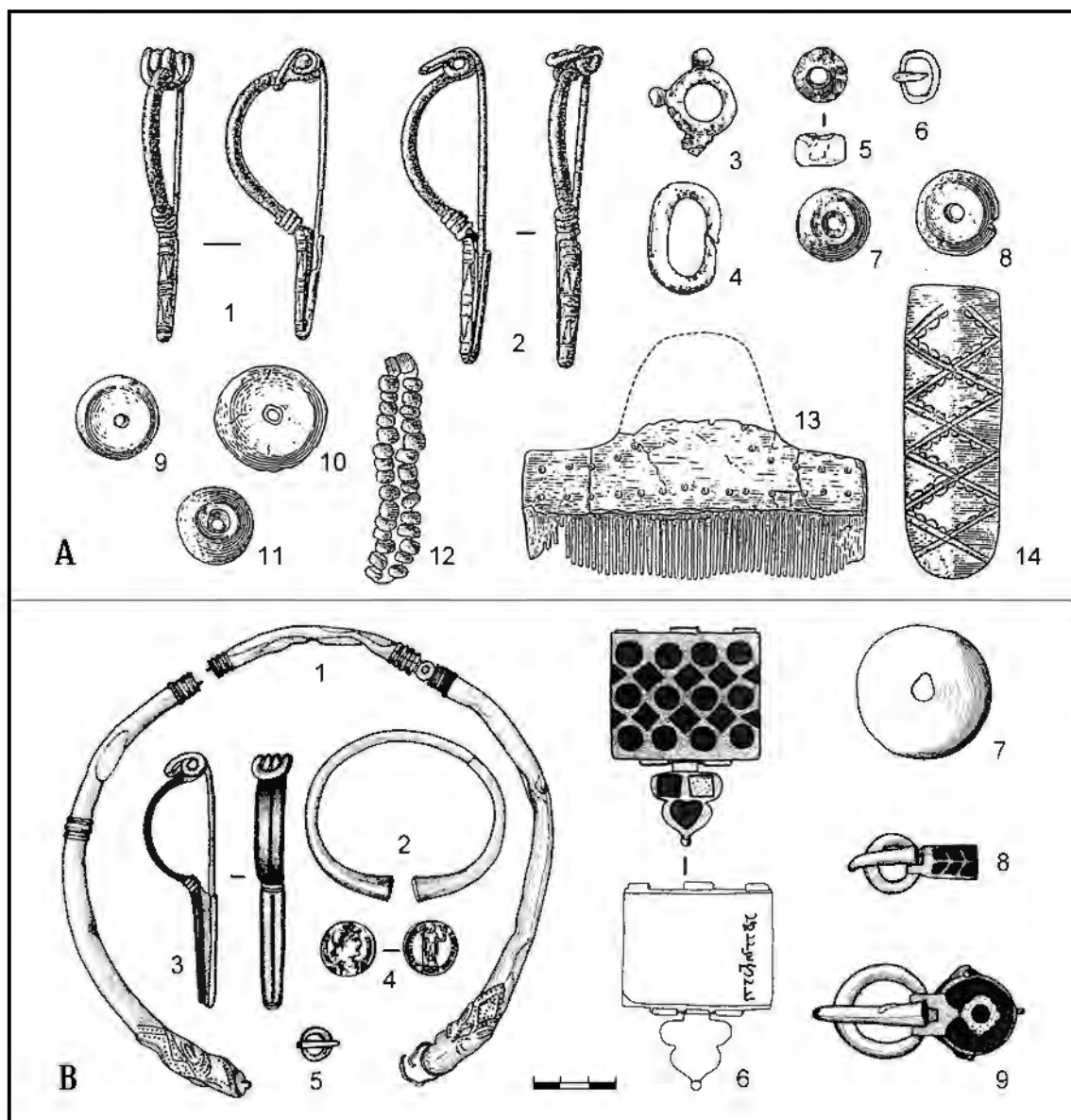
Рассматриваются археологические находки начальной фазы эпохи переселения народов (конец IV — первая половина V вв.) на территории Западной Римской империи, связанные по происхождению с Центральной и Восточной Европой, которые могут свидетельствовать о миграции вандалов, свевов и алан на римский Запад в 406 г. Это различные виды арбалетных фибул, найденные на территории римских провинций в Галлии, Испании и Северной Африке и имеющие параллели на землях к северу от Дуная, в зоне проживания вандалов и свевов к моменту их миграции на Запад в 406 г. Кроме того, некоторые черты погребального обряда, обнаруженные в начале эпохи переселения народов в Восточной Галлии, в частности, ритуальная порча оружия, имеют аналоги на могильниках центральноевропейских варваров, в частности, в шеворской культуре. С другой стороны, некоторые обычаи, как, например, искусственная деформация черепа, и отдельные вещи, такие как металлические зеркала или золотые бляшки-аппликации, свидетельствуют о влиянии алан.

Здесь представлен обзор археологических находок начальной фазы эпохи переселения народов (конец IV — первая половина V вв.) на территории Западной Римской империи (*Gallia, Hispania, Africa*), связанных по происхождению с Центральной и Восточной Европой. Очень часто эти находки интерпретируются как свидетельство миграции вандалов, свевов и алан в 406 г. Однако, как мы увидим далее, возможны и иные решения.

В Барбарикуме позднеримского времени и эпохи Великого переселения народов выявлены группы древностей, территориально соответствующие *gentes*, известным нам по письменным источникам, таким как вандалы, свевы или аланы. Эти археологические группы, несмотря на возможную гетерогенность варварских «народов», являются довольно монолитными в культурном плане, что объясняется совместным проживанием оставивших их популяций в рамках единых политических, экономических, культурных и религиозных систем, что и проявляется в однообразии археологического материала той или иной группы. Это единство впоследствии закрепляется созданием этногенетических легенд о некогда общем происхождении того или иного «народа», оно позволяет выявить культурные признаки конкретных варварских групп. К числу показательных черт относятся погребальный обряд, некоторые археологически фиксируемые обычаи и элементы традиционного женского костюма — факт, хорошо известный этнографам. Культурные особенности, характеризующие население Барбарикума, частично сохраняются и у отдельных групп мигрантов, продвинувшихся на территорию Западной Римской империи в эпоху переселения народов (Kazanski, Périn 2008; 2017; Périn, Kazanski 2009; 2011). Однако при этом культура мигрантов подвергается глубокой трансформации и в конечном итоге приводит к аккультурации и ассимиляции варваров. Это объясняется, во-первых, инкорпорацией в эти группы самых разнородных элементов, и во вторых потерей многих культурных черт, несовместимых с новым образом жизни и новым окружением мигрантов. Когда же речь идет о вандалах и свевах, надо помнить, что на территории Империи они превращаются из «народа» с устойчивой цивилизацией в «бродячую армию» (ср. готы: Rouche 1986; Kazanski 1991: 64—66). При этом следует принимать во внимание нивелирующую роль римской воинской культуры, имевшей огромный престиж среди варваров, что не могло не отразиться на их материальной культуре.

Считается, что вандалы около 400 г. занимали земли к востоку от Среднего Дуная, на территории современных Восточной Венгрии и Словакии (Tejral 2000: 11, 24; Kulcsár, Istvánovits 1999; 2017: 380—397, там же библиография). Присутствие вандалов здесь проявляется со II в. в распространении элементов пшеворской культуры, скорее всего, под натиском готской экспансии, разворачивающейся в это время к северу и востоку от Карпат (Godlowski 1984; Kulcsár, Istvánovits 2017: 255, 256). Спевы в это время находились на территории современных Моравии, Северо-Восточной Австрии и Западной Словакии (Tejral 2000: 12, 13; 2011: 91—125). Логично предположить, что археологические артефакты начала эпохи Великого переселения народов, происходящие с этих территорий и найденные на римском Западе, равно как и некоторые особенности погребального обряда этих регионов, могут быть связаны с переселением вандалов и свевов. Что касается алан, то под их эгидой ко второй половине IV в. в степях понто-кавказского региона возникает крупное объединение кочевых народов. Около 370 г., под ударами пришедших с востока гуннов, часть алан, заселявшая северокавказские степи, была выброшена на Запад. В конце 406 г. объединенные силы вандалов, свевов и алан переходят Рейн и вторгаются на территорию Галлии и Испании (Кузнецов 1994: 62—84).

Находок, связанных с миграцией вандалов, свевов и алан, на Западе очень немного (аланы — см. Кузнецов 1996; Казанский 2013; вандалы и свевы — Kazanski 1990; 1997; 2000; 2009b, там же библиография), еще меньше их на территории Барбарикума, вдоль гепотетической трассы миграции этих народов. К числу таких находок принадлежит погребение, открытое в 1937 г. в Требур (Trebur) в Гессене, и содержавшее пару фибул, ожерелье из бус, костяной гребень, наконечник ремня, пряжки, керамический сосуд (рис. 1А) (Möller 1987: Taf. 104; Tejral 2000: 24—26, fig. 11: 2—15). Одна из фибул, соотносимая с типами Альмгрен 158 и 173 (рис. 1А: 2) происходит, скорее всего, из Моравии или Словакии, где ее параллели хорошо известны в контексте около 400 г. (Tejral 2000: 26). Янтарные бусы (рис. 1А: 7—11), некоторые из них с гравированным линейным декором, также имеют центральноевропейское происхождение и в эпоху переселения народов распространяются в первую очередь в бассейне Среднего Дуная, а также на территории между Карпатами и Балтикой (Mastykova 2001).



**Рис. 1.** Находки в захоронениях на Рейне: А — Требур (по Tejral 2000: fig. 11: 2—15); В — Вольфсхайм (по Bernhard 1982: Abb. 15).

**Fig. 1.** Finds from burials in the Rhine area: A — Trebur (after Tejral 2000: fig. 11: 2—15); B — Wolfsheim (after Bernhard 1982: Abb. 15).

Наконечник пояса (рис. 1А: 14), имеет параллели, датированные периодами С3—D1 хронологии европейского Барбарикума (300/330—360/370 и 360/370—400/410 гг.) на территории пшеворской и вельбаркской культур в бассейне Вислы, а также в древностях западных балтов (Madyda-Legutko 2011: 91, Мара 23). Наконеч, костяной гребень типа Томас III, и фибулы типа Альмгрен 162 — Амброз 16/2-1-2 (рис. 1А: 1, 13), связанные по происхождению с восточногерманской культурной традицией, широко распространяются на Запад, вплоть до Атлантики (Kazanski 1999; 2000; Казанский 2016, там же библиография).

В другом рейнском погребении того же времени, Альтлюссхейм (Atlussheim), в парном погребении обнаружены престижный меч и скрамасакс (Garscha 1936; 1960). У гермацев этого времени обычно могилы военачальников сопровождаются паноплией, включающей меч, копье, щит, топор и пр. Но зато присутствие меча как единственного предмета вооружения довольно обычно в степных сармато-аланских погребениях. Известна и особая магическая роль меча у ираноязычных степных народов, поэтому я предложил отнести эти вождеские погребения к сармато-аланской погребальной традиции (Казанский 2010). Разумеется, ни одна из этих

могил на Западе не может быть идентифицирована как аланская — речь идет лишь о престижной «вождеской» моде. Впрочем, Я. Тейрал привел примеры воинских погребений германского круга, относящихся к позднеримскому времени, где меч является единственным оружием (Tejral 2014: 41—43, Abb. 1). Поэтому вопрос атрибуции могил военачальников с мечами в Барабарикуме остается пока открытым. Интересно, что погребение в Вольфсхейме (Wolfsheim) на Рейне, с монетой 378 г. (рис. 1В: 3) (Behrens 1924: 73—74; Bernard 1982; L'Or des princes barbares 2000: N° 15) на другом берегу Рейна (см. ниже), скорее всего, также сопровождалось единственным предметом вооружения — «парадным» мечом, от которого сохранилась подвеска (рис. 1В: 7).

### Северная и Восточная Галлия и римская Германия

Вещи центральноевропейского происхождения, датированные концом IV — началом V вв., хорошо известны на территории Северной и Восточной Галлии, а также в римской Германии вдоль левого берега Рейна (Kazanski 1997: 285—292; 2000; Kleemann 2008: 91—93) (рис. 6А), где присутствие выходцев из Центральной Европы, вандалов и свевов, в 406—409 гг. засвидетельствовано письменными источниками. Однако было бы неосторожно связывать все эти находки с нашествием 406 г., поскольку не надо забывать и возможность инфильтрации отдельных групп или даже отдельных людей из Центральной Европы на римскую территорию, например, в результате найма на римскую службу — вспомним биографию знаменитого римского военачальника Стилихона.

К числу находок вещей центральноевропейского происхождения следует отнести большую центральноевропейскую фибулу типа Альмгрен 158 из уже упоминавшейся «княжеской» могилы Вольфсхейм (рис. 1В: 3). Вещи, обнаруженные в Вольфсхейме, в целом принадлежат интернациональной «княжеской» моде, распространявшейся у варваров в гуннское время (Kazanski 1996; Tejral 2011: 126—329), некоторые из них имеют сасанидское происхождение (рис. 1В: 6) (подробнее см.: Quast 1999). Что же касается фибул типа Альмгрен 158, то они, как уже говорилось, типичны для германцев Среднего Дуная. Стоит подчеркнуть, что данная могила находится в непосредственной близости от римской границы. Это позволяет предположить, что военачальник, погребенный

в Вольфсхейме был инкорпорирован в римскую систему обороны рейнской границы.

Видимо, и некоторые находки из Восточной Галлии свидетельствуют о присутствии центральноевропейских германцев на римской службе (Vallet 1993; Kazanski 1997; 2009a). Это погребения по обряду ингумации, открытые в Нейи (Neuilly), Кримолуа (Crimolois) и Бретеньер (Bretenière) в Бургундии. В этих погребениях было представлено оружие и предметы конского снаряжения, в частности, мечи, копья, умбоны щитов, удила (рис. 2). Погребения в Бретеньер содержали также монету Иовина (*terminus post quem* 411 г.). Две центральноевропейские большие фибулы типа Альмгрен 158, похожие на найденную в Вольфсхейме (см. выше), входили в состав инвентаря погребений в Кримолуа (рис. 2: 15, 16). В восточной Галлии такая фибула была найдена в Алезии (Alésia), также в Бургундии (рис. 2: 25). Могила в Восточной Галлии содержала пряжки периодов D1—D2 (360/370—400/410 и 380/400—440/450 гг.), с круглой рамкой и длинным загнутым вниз язычком (рис. 2: 20—24). Такие пряжки встречаются в Галлии редко, зато они хорошо известны в Восточной и Центральной Европе. Наконец, найденные в этих погребениях умбоны, были нарочито повреждены (рис. 2: 4, 13, 14). Обычай преднамеренной порчи оружия перед помещением в могилу хорошо известен у германцев Центральной Европы, и в частности в некрополях пшеворской культуры, частично связанной с вандалами.

Сходство погребений Нейи, Кримолуа и Бретеньер с могилами варваров Центральной Европы очевидно. Среди германских памятников эпохи переселения народов, в частности, могильники Верхней Тисы и Трансильвании очень напоминают галльские находки, как по обряду погребения — ингумация, так и по составу погребального инвентаря (Kazanski 1997: 285, 286). Эти среднедунайские памятники отчасти принадлежат и вандалам, которые, в числе прочих варваров, попадали на римскую службу — возможно, им и поручался контроль некоторых территорий Галлии (Vallet 1993: 252).

Среди находок в Восточной Галлии, указывающих на влияние алан, надо вспомнить женский костюм с нашивными золотыми бляшками (рис. 3: 8—10). Такой костюм хорошо известен в сармато-аланских степных древностях римского времени, в Галлии он встречен в привилегированных женских могилах варваров в Хохфельдене (Hohfelden), в Эльзасе (L'Or des princes barbares 2000: N° 13;

№4. 2020

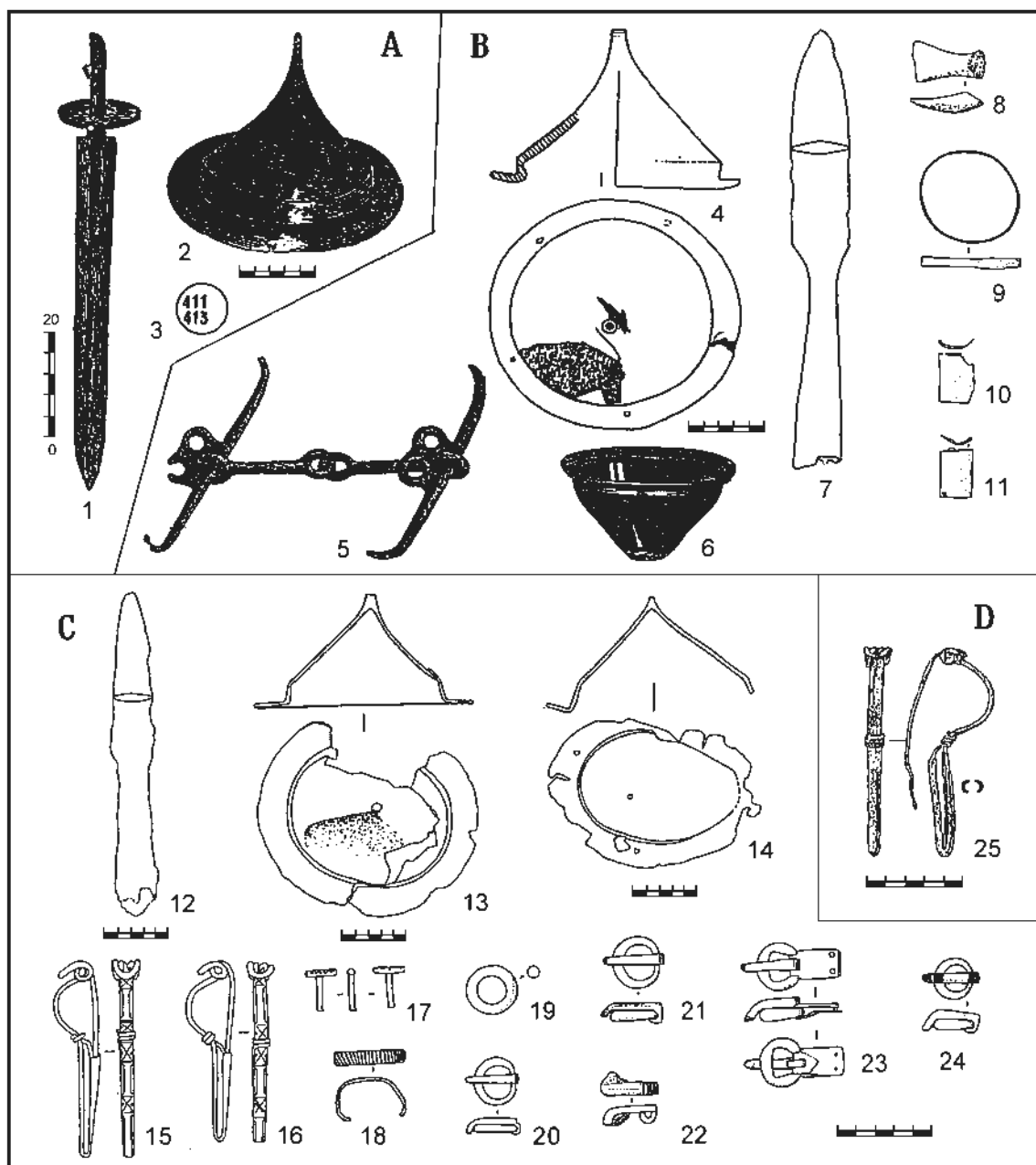


Рис. 2. Находки в Восточной Галлии: А — Бретеньер; В — Нейи; С — Кримолуа; D — Алезия (по Kazanski 1997: fig. 1—3).

Fig. 2. Finds from Eastern Gaul: A — Bretenièrre; B — Neuilly; (3—10); C—Crimolois; D — Alésia (after Kazanski 1997: fig. 1—3).

Kazanski, Mastykova 2018) и Эране (Airan), в Нормандии (*L'Or des princes barbares* 2000: № 12). Впрочем, в гуннское время женский «княжеский» костюм варваров, включающий золотые бляшки-аппликации, имеет гетерогенный по происхождению характер. Помимо сармато-аланских, или точнее, понтийских черт, он включает элементы римского и германского происхождения, например, парные двупластинчатые фибулы, и не может быть этническим или культурным индикатором (Kazanski 1996). В самом деле, правящие элиты, от Кавказа до Северной Африки

(Кишш 1995: 83; Мастыкова, Казанский 2005; Maczyńska 2005; Kazanski, Mastykova 2006: 259), оказываются под сильнейшим воздействием этой престижной интернациональной моды, предназначенной прежде всего показать высокий ранг варварских вождей (Kazanski 1993). В Хохфельдене найден еще один предмет, связанный по происхождению с сармато-аланским миром — металлическое зеркало типа Чми-Бригечио (рис. 3: 5) (о них см.: Мастыкова, Казанский 2005: 259—261). Как и золотые аппликации, зеркала были прочно интегрированы в интернациональный элитный

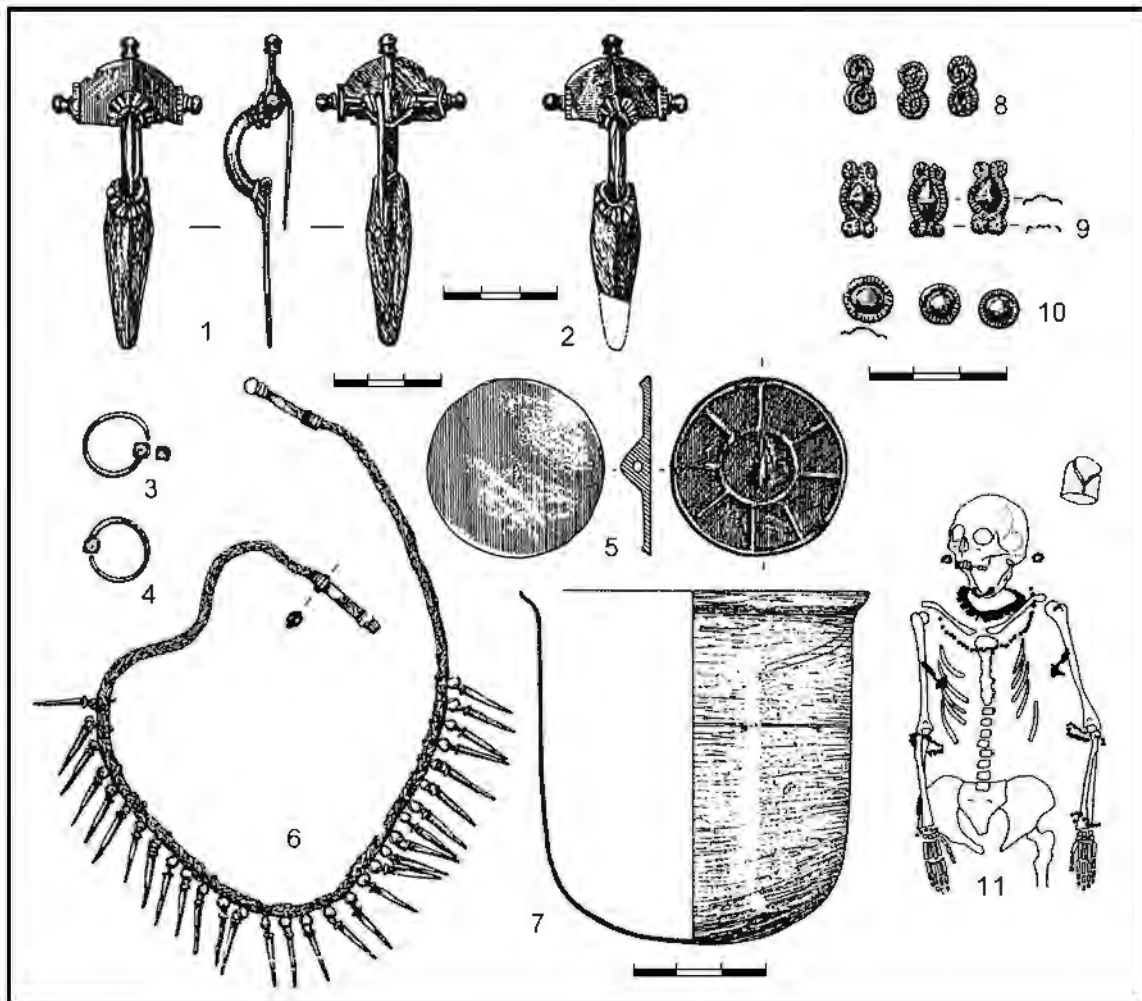


Рис. 3. Женское погребение в Хохфельден (по Kazanski 1997: fig. 7).

Fig. 3. Female burial in Hochfelden (after Kazanski 1997: fig. 7).

костью гуннского времени и потеряли в нем всякую этнокультурную окраску.

Пожалуй, самым ярким проявлением сармато-аланского влияния на Римском Западе является обычай искусственной деформации черепа. В римское время этот обычай зафиксирован в первую очередь для населения сармато-аланских степей и также в позднеантичных центрах Северного Причерноморья. Вместе с экспансией гуннов и уходом алан и других понтийских варваров на запад в конце IV в. обычай искусственной деформации головы распространяется на Запад вплоть до Галлии, где он отмечен исключительно на женских черепах (рис. 4) (Буше 2006; Казанский 2006; Alt 2006; Kazanski 2009a). Характерно, что в Галлии, в погребениях времени ранее середины V в. надежные случаи искусственной деформации черепов не зафиксированы, этот обычай характерен для погребений второй половины V — первой трети VI вв., когда уходит из жизни поколение, родившееся в первой половине V в. и получившее эту искус-

ственную деформацию в раннем детстве. При этом в некоторых погребениях с деформированными черепами присутствует восточногерманский костюм, с парой фибул на плечах (напр. Казанский 2013: рис. 8). Поэтому можно утверждать, что когда обычай искусственной деформации черепа укореняется на Запад, он уже не специфически аланский, а в целом восточноевропейский.

Наконец, надо упомянуть находки клинков с вырезами у рукояти (рис. 5), понто-кавказское происхождение которых не вызывает особых сомнений. Их стали находить в последнее время как в Северной, так и в Южной Галлии (Lebedynsky 2012: fig. 19).

### Южная Галлия

Еще одна концентрация вещей, происходящих из Барбарикума к северу от Дуная, отмечена в Юго-Западной Галлии (рис. 6B). Арбалетные фибулы (рис. 7: 1—3) происходят из виллы Монморен (Montmaurin) и из вил-

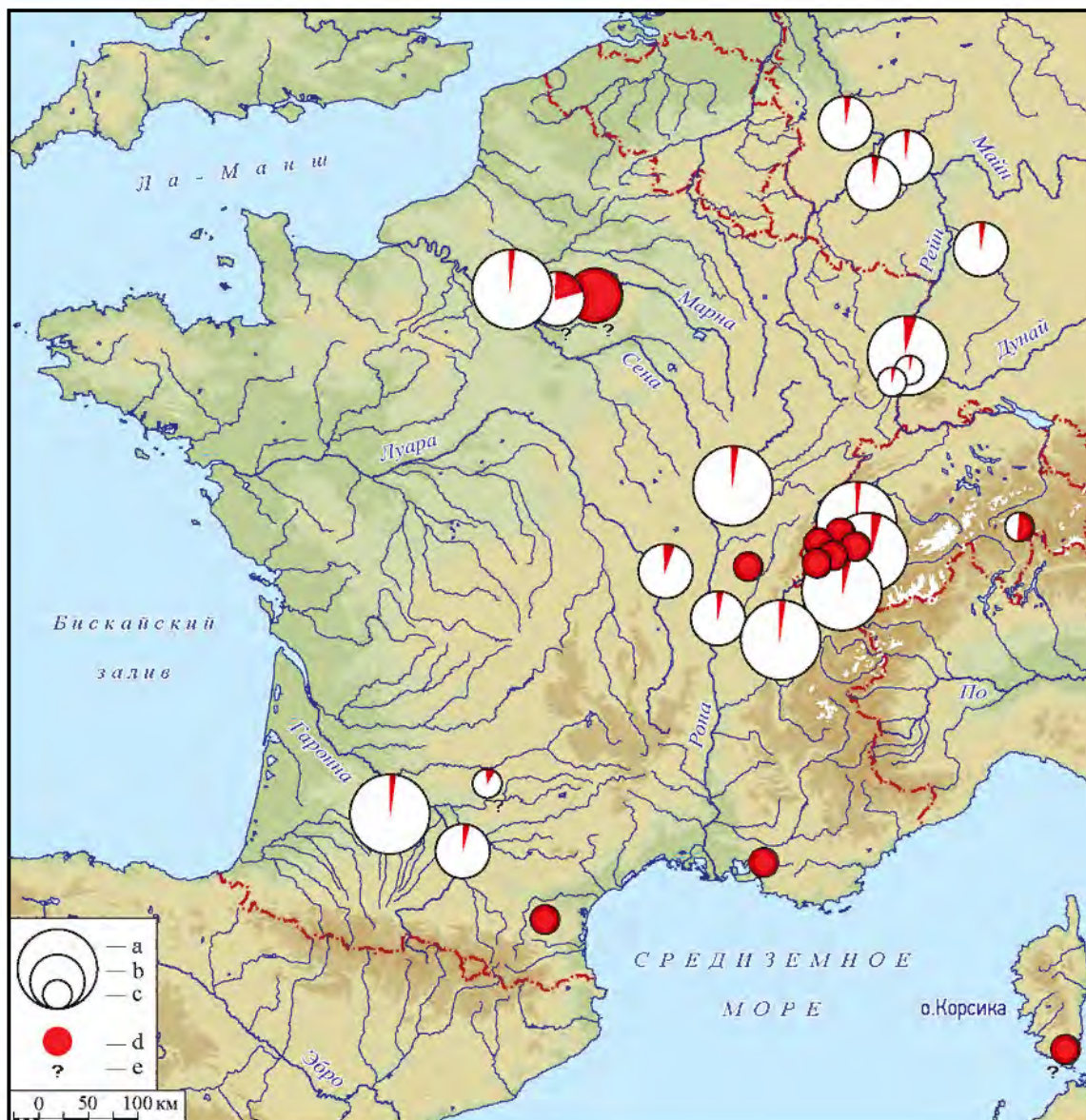


Рис. 4. Карта распространения черепов со следами искусственной деформации (по Buchet 1988 fig. 4).

Fig. 4. Map of the distribution of skulls with traces of artificial deformation (after Buchet 1988: fig. 4).

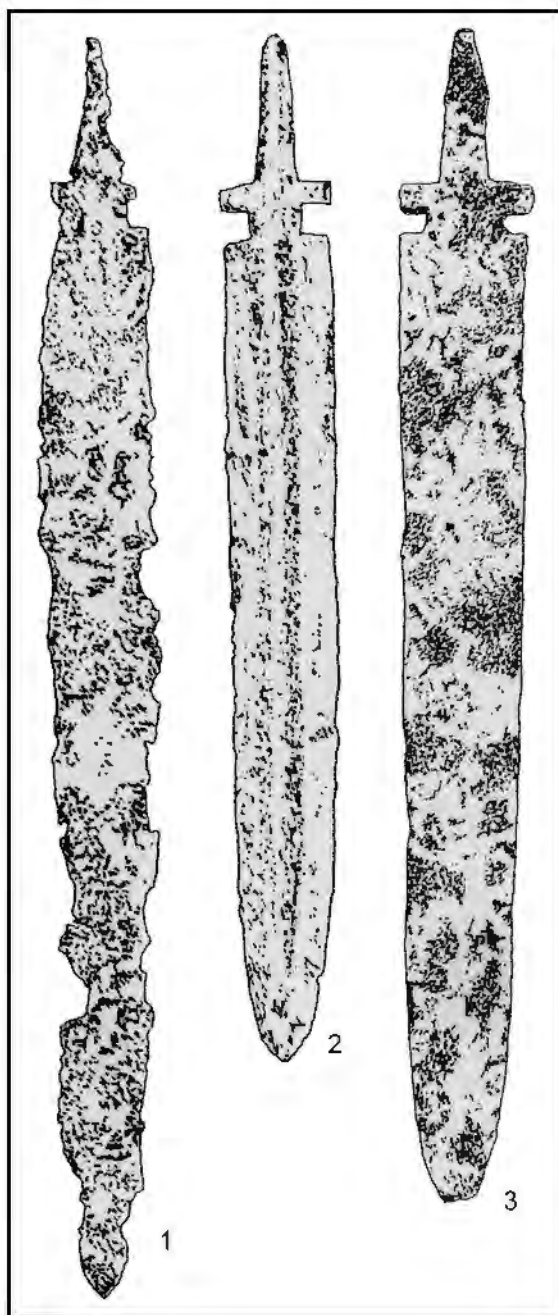
лы Валентин (Valentine), в бассейне Гаронны, а также из Сент-Этьен де Гурга (Saint-Etienne de Gourgas), в Лангедоке. Эти застезки были идентифицированы как происходящие с территории Моравии или Словакии и были датированы началом V в. (Schulze-Dörlamm 1986: 693—694; Kazanski 1995: 168—171; 1999: 17; Pinar Gil 2017: 538—544). Действительно, они имеют аналоги на германских памятниках Среднего Дуная, атрибутируемых свевам и вандалам. Однако, насколько можно судить по известиям древних авторов, пребывание свевов и вандалов в Южной Галлии было очень недолгим и вряд ли могло оставить заметные археологические следы. Поэтому можно предположить, что здесь речь может идти о какой-то группе вандалов или

свевов, примкнувшей к визиготам, надолго закрепившимся в Аквитании в 419 г.

### Испания<sup>1</sup>

Археологические следы присутствия вандалов и свевов здесь, как и в Галлии, представлены немногочисленными отдельными находками (рис. 6В). Аланы же, как и в Северной Галлии, фиксируются лишь отдельными элементами варварской «княжеской» цивилизации. Серия центральноевропейских арбалетных фибул была найдена на Пиренейском по-

<sup>1</sup> Здесь и далее имеется в виду римский диоцез, включавший и территорию современной Португалии.



**Рис. 5.** Кинжалы с вырезами у рукояти, найденные в Галлии: 1, 2 — Вильнев сюр Ло; 3 — Флан (по Lebedynsky 2012: fig. 19).

**Fig. 5.** Daggers with cutouts at the handle, found in Gaul: 1, 2 — Villeneuve-sur-Lot; 3 — Flins (after Lebedynsky 2012: fig. 19).

луострове, где, как известно, вандалы и свевы расселились в 409 г. (Pérez Rodríguez Aragón 1998: 633, 634; 2008: 256; Kazanski 2000; Pinar, Ripoll 2008: 109; In tempore Sueborum 2017: Kat. 70—72) (рис. 7: 4—7). Выделяются четыре варианта этих застежек.

Две фибулы первого варианта имеют приемник иглы, равный по длине ножке. Одна из них происходит из Санта-Витория ду Амейшиал (Sta.-Vitoria do Ameixial) в Южной Пор-

тугалии (рис. 7: 4). Другая найдена в античной Конимбриге (*Conimbriga*) в Центральной Португалии, в верхнем слое улицы, ведущей на форум, датированном V в. (рис. 7: 6). Эти фибулы имеют многочисленные параллели в древностях позднеимского времени и эпохи переселения народов на территории современных Моравии, Словакии и Нижней Австрии (Kazanski 2000: 189, там же библиография по португальским находкам).

Второй вариант представлен фибулой, происходящей из Конимбриги (рис. 7: 5). У нее ножка имеет большую ширину, чем дужка. Подобные фибулы также характерны для территории Моравии, Нижней Австрии, Словакии и Восточной Венгрии для периодов С3, D1 и D2 (соответственно 300/330—360/370, 360/370—400/410 и 380/400—440/450 гг.) (Istvánovits, Kulcsár 1999: fig. 11: 1; Pollak 1999: Taf. 3: 5; Kazanski 2000: 189, 190, там же библиография по португальским находкам).

Еще одна фибула из Конимбриги принадлежит третьему варианту. У нее ножка расширена в верхней части и приемник иглы короче ножки (рис. 7: 7). Она близка уже упоминавшейся фибуле из Южной Галлии, из виллы Монморен (fig. 7: 1). Дунайское происхождение этих фибул не вызывает сомнений, наиболее близкие параллели происходят с территории Восточной Венгрии и Словакии (Kazanski 1999: 17; 2000: 190, там же библиография).

Итак, можно отметить, что параллели арбалетным фибулам приведенным выше, сосредоточены в первую очередь на территории, занятой в начале эпохи переселения народов свевами (совр. Моравия, Верхняя Австрия, Словакия) и вандалами (Восточная Венгрия и Словакия). Таким образом, можно объяснить их появление на Пиренейском полуострове миграцией свевов и вандалов на Запад в 406—409 гг. (Kazanski 2000: 190).

Сложнее дело обстоит с «вождеским» погребением в Бежа (Beja) в Южной Португалии (рис. 7В). Эта ингумация совершена в некрополе римского города *Pax Iulia*, в могиле из черепицы. В погребении найдены меч и две золотые пряжки с декором в стиле перегородчатой инкрустации (Raddatz 1959; Dannheimer 1961; Koenig 1981: 346—350; Palma Santos 2008). Это захоронение было отнесено к числу вандалских (Koenig 1981: 346—350). По наличию меча «азатского типа» с железным перекрестьем (Menghin 1995) погребение может быть датировано периодом D2/D3 (430/440—460/470 гг.), поскольку именно в это время мечи с железным перекрестьем распространяются в Центральной и Западной Европе (Tejral 1997: 147). Но

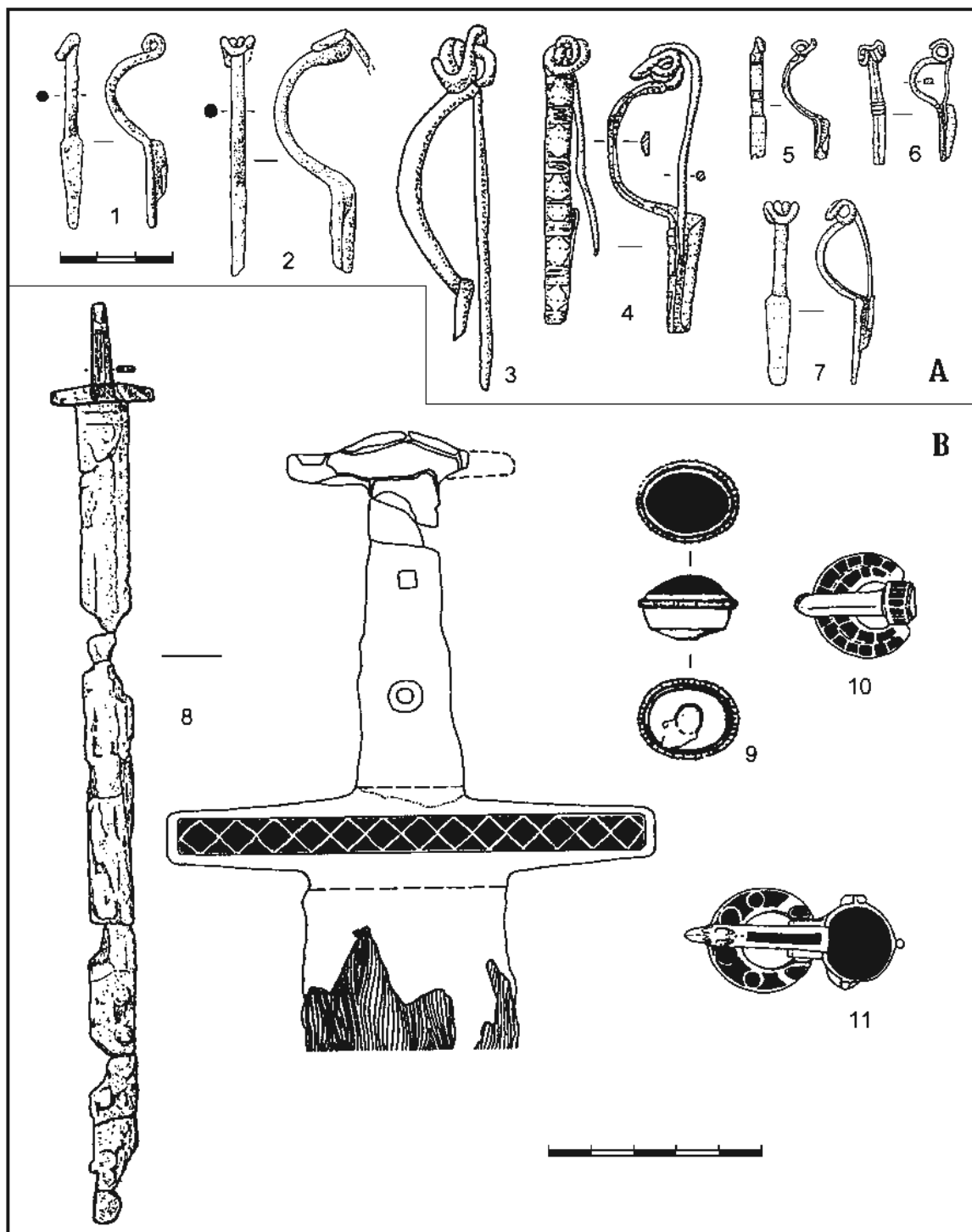


№4. 2020



**Рис. 6.** Находки среднеевропейского происхождения в Галлии и Испании: а — находки; б — погребения.  
 А — Рейнская область и Восточная Галлия: 1 — Требур; 2 — Вольфсхайм; 3 — Алезия; 4 — Кримолуа; 5 — Нейи; 6 — Бреттеньер; 7 — Альтлюссхейм; 8 — Хохфельден; 9 — Эран; 10 — Флан.  
 В — Южная Галлия и Испания: 1 — Сент-Этьен де Гурга; 2 — Монморен; 3 — Валентин; 4 — Коимбра (Conimbriga); 5 — Санта-Витория ду Амейшиал; 6 — Бежа; 7 — Мерида; 8 — Вильнев-сюр-Ло; 9 — Гранада-Альбайсин.

**Fig. 6.** Finds of the Central European origin in Gaul and Spain: a — finds; b — burials.  
 A — Rhine area and in Eastern Gaul: 1 — Trebur; 2 — Wolfsheim; 3 — Alésia; 4 — Crimolois; 5 — Neully; 6 — Brettenière; 7 — Altlusheim; 8 — Hochfelden; 9 — Airan; 10 — Flins.  
 B — Southern Gaul and Spain: 1 — Saint-Etienne de Gourgas; 2 — Montmaurin; 3 — Valentine; 4 — Coimbra (Conimbriga); 5 — Sta.-Vitoria do Ameixial; 6 — Beja; 7 — Mérida; 8 — Villeneuve-sur-Lot; 9 — Granada-Albaicín.



**Рис. 7.** Находки среднеевропейского происхождения в Южной Галлии и Испании.

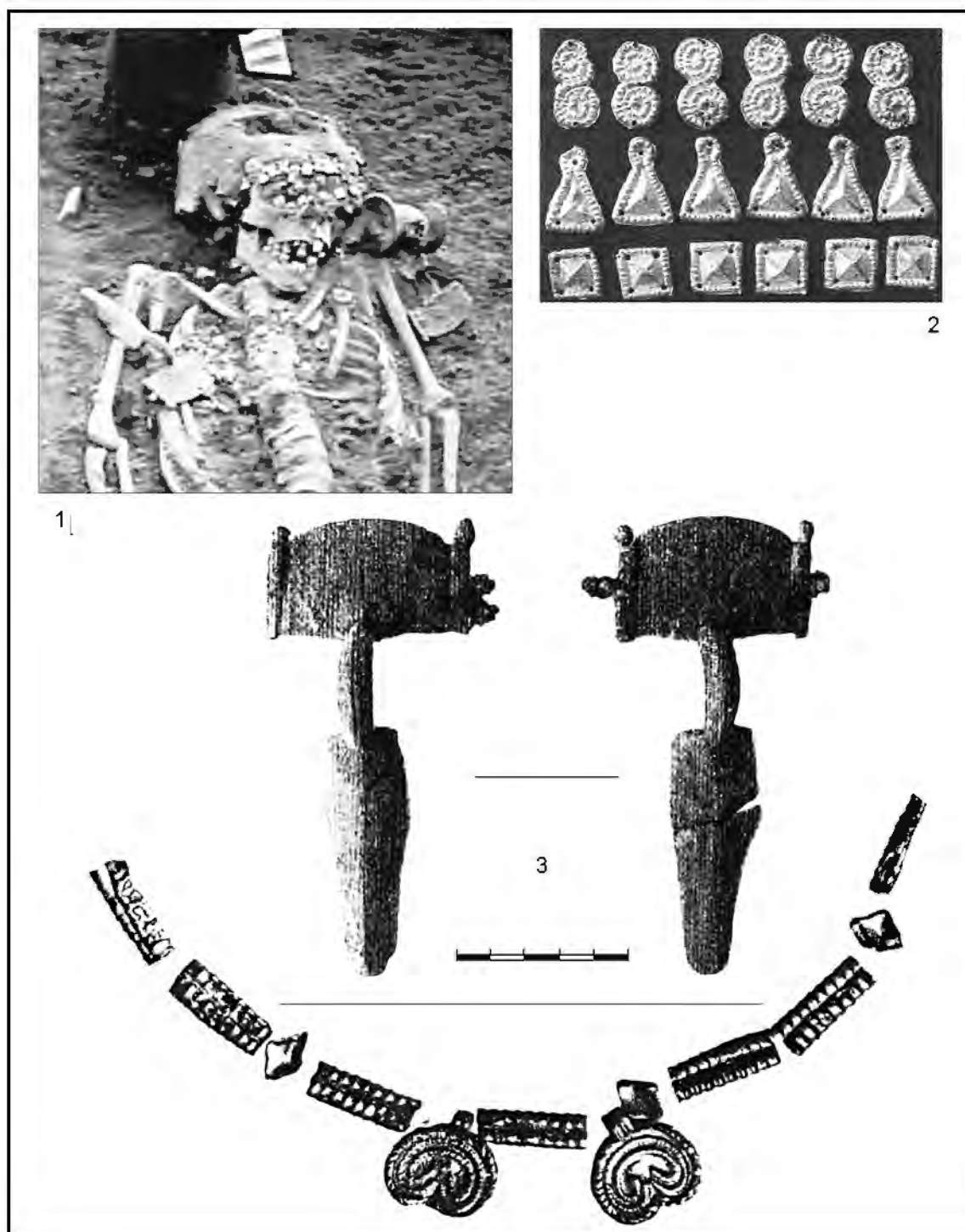
A — броши центральноевропейского происхождения в Южной Галлии и Испании: 1 — Монморен; 2 — Валентин; 3 — Сент-Этьен де Гурга; 4 — Санта-Витория ду Амейшиал; 5—7 — Конимбрига (по Kazanski 2000: fig 4: 8—12, 14); B — артефакты из захоронения в Бежа (по Pérez Rodríguez-Aragón 1997: fig. 5).

**Fig. 7.** Finds of the Central European origin in Southern Gaul and Spain.

A — brooches of the Central European origin in Southern Gaul and Spain: 1 — Montmaurin; 2 — Valentine; 3 — Saint-Etienne de Gorges; 4 — Sta.-Vitoria do Ameixial; 5—7 — Conimbriga (after Kazanski 2000: fig 4: 8—12, 14); B — artifacts from the burial in Beja (after Pérez Rodríguez-Aragón 1997: fig. 5).

в этом случае данное погребение оказывается по времени более поздним, чем уход вандалов из Испании в Африку в 429 г. (Kazanski 2009b: 432). В целом «вождеские» погребения с па-

рядными мечами в V в. широко распространяются от Кавказа до Атлантики, они имеют сопоставимый погребальный инвентарь, типичный для интернациональной «княже-

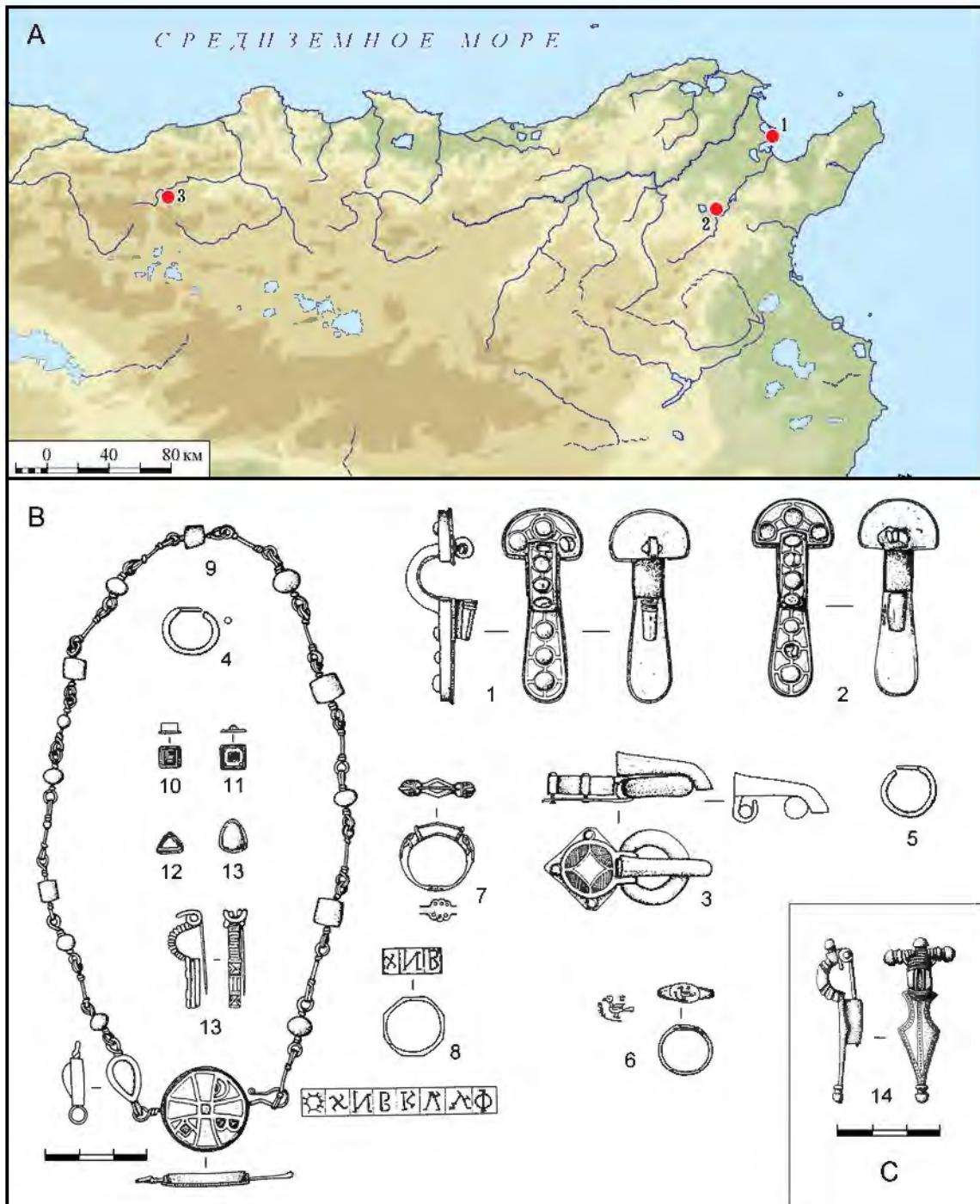


**Рис. 8.** Находки из погребения 1 в Мериде (1—3) и ожерелье из Граната-Альбайсин (4) (по: А — Kazanski, López Quiroga, Périn 2018: fig. 12: 1—3; В — Tempelmann-Mączynska 1986: Taf. 73).

**Fig. 8.** Finds from burial 1 in Merida (1—3) and a necklace from Granada-Albaicín (4) (after: A — Kazanski, López Quiroga, Périn 2018: fig. 12: 1—3; B — Tempelmann-Mączynska 1986: Taf. 73).

ской» моды гуннского и постгуннского времени, что не позволяет определить этническую принадлежность погребенных (Kazanski 1996; Казанский 2010). Что касается женских «княжеских» погребений на Пиренейском полуострове, то следует вспомнить сравнительно недавно обнаруженное «княжеское» за-

хоронение в некрополе Мериды (Mérida, античн. *Augusta Emerita*), в Эстремадуре (рис. 8: 1—3), где, как и в вышеупомянутых галльских могилах в Хохфельдене и Эрране, помимо «германских» двуластинчатых фибул, встречаются и нашивные золотые аппликации, восходящие к сармато-аланским традициям



**Рис. 9.** Находки центральноевропейского и понтийского происхождения в Северной Африке.

A — карта памятников: 1 — Кудят-Затер и Дуар-эш-Шот (Карфаген); 2 — Тубурбо-Майус; 3 — Джамила (по Eger 2008: Abb. 5).

Находки: B — Кудят-Затер (по Eger 2001: Abb. 4, 5); C — Джамила (по Eger 2008: Abb. 3).

**Fig. 9.** Finds of the Central European and Pontic origin in North Africa

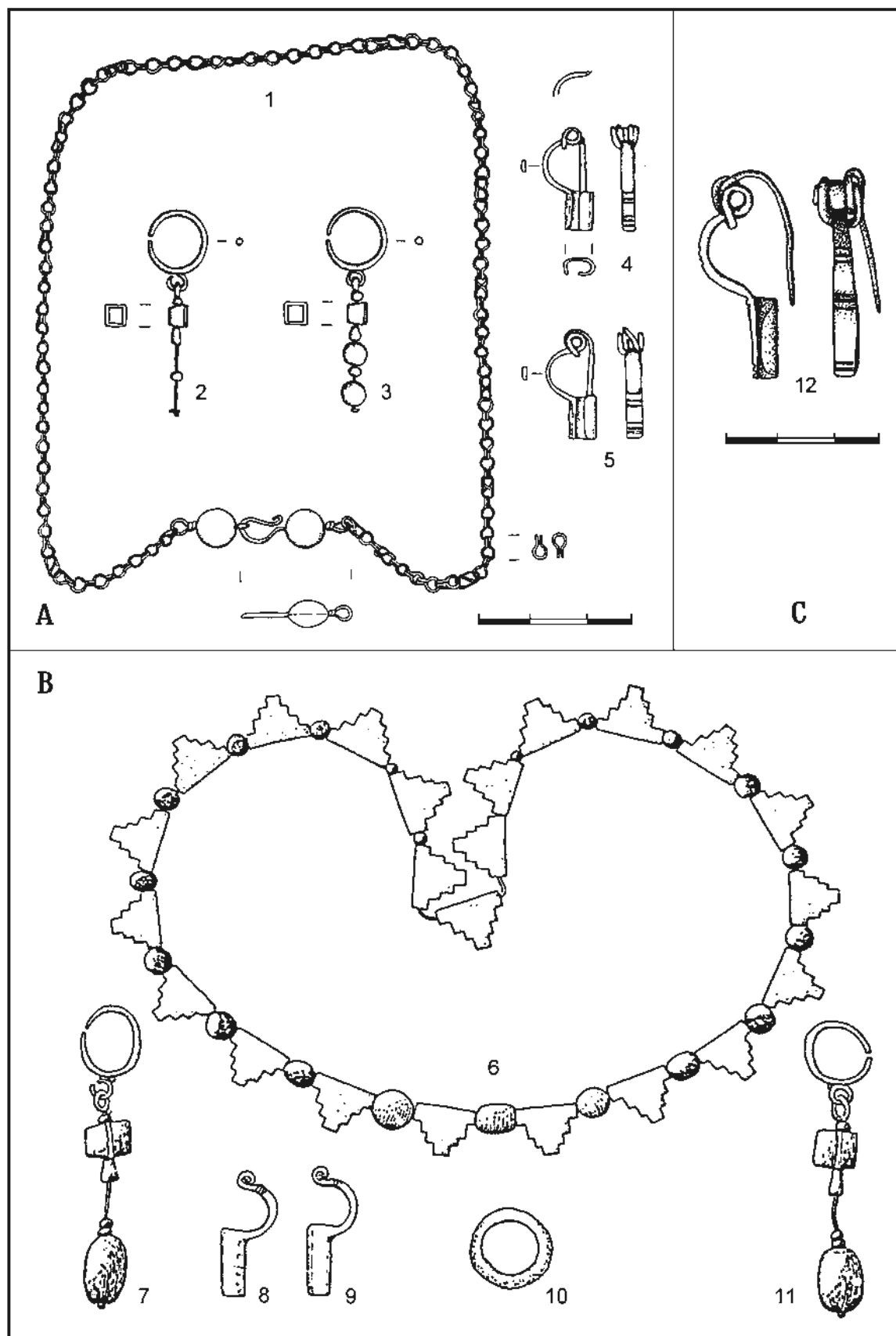
A — location of the sites: 1 — Kudiat-Zateur and Douar-ech-Chott (Carthage); 2 — Thurburbo-Majus; 3 — Djamila (after Eger 2008: Abb. 5).

Fpnds: B — Kudiat-Zateur (after Eger 2001: Abb. 4, 5); C — Djamila (after Eger 2008: Abb. 3).

(Heras Mora, Belén Olmedo Gracera 2015; Heras Mora, Belén Olmedo Gracera 2018; In tempore Sueborum 2017: Kat. 56—60; Kazanski, López Quiroga, Périn 2018: 63). Здесь они принадлежали головному убору. Луновидные золо-

тые бляшки известны и в Гранада-Альбайсин (Granada-Albaicín), в Южной Испании (рис. 8: 4). Убедительно показано их понтийское происхождение (Maćczyńska 2005; Kazanski, López Quiroga, Périn 2018: 63).

№4. 2020



**Рис. 10.** Артефакты из захоронений в Дуар-эш-Шотт (А), Тубурбо-Майус (В) и брошь из Алжира (С) (по: 1—6 — Eger 2001: Abb. 9; 6—11 — Koenig 1981: Abb. 6; 12 — Eger 2008: Abb. 2: 3).

**Fig. 10.** Artifacts from burials in Douar-ech-Chott (A), Thuburbo-Majus (B), and a brooch from Algeria (C) (after: 1—6 — Eger 2001, Abb. 9; 6—11 — Koenig 1981, Abb. 6; 12: — Eger 2008, Abb. 2: 3).

## Северная Африка

Как известно, в Северную Африку вандалы и сопровождавшие их остатки алан, выкошенных эпидемиями, перебираются в 429 г.<sup>2</sup> Здесь известен ряд находок (рис. 9А), в первую очередь погребения V в. с престижным инвентарем, которые обычно атрибутируют как вандалские или по крайней мере относящиеся к эпохе вандалского королевства в Африке (Koenig 1981; Rummel 2000; 2008: 158—164; Eger 2001; 2008; Quast 2005; Ben Abed 2008; Ghalia 2008). В нашу задачу не входит их рассмотрение, остановимся лишь на вещах центральноевропейского и североприморского происхождения, входивших в состав этих находок. Это, как и на Пиренейском полуострове, арбалетные фибулы и золотые аппликации, обнаруженные на территории совр. Северного Туниса в женских могилах Тубурбо-Майус (Thuburbo-Majus/Henchir-Kasbat), Кудиат-Затер (Koudiat-Zateur) и Дуар-эш-Шот (Douar-ech-Chott) (рис. 9В; 10А, В). Богатый инвентарь этих погребений является характерным для интернациональной «княжеской» культуры первой половины V в., о которой уже шла речь, и не может быть привязан к какому-то конкретному народу. Однако наличие большого количества предметов убора не позволяет отнести эти могилы к захоронениям римской знати, для которой характерно практически полное отсутствие украшений и элементов одежды, а наличие пары фибул указывает на принадлежность этих захоронений восточным германцам (см. Tempelmann-Mączynska 1989), вероятно, вандалам. В погребениях Тубурбо-Майус и Кудиат-Затер встречены и золотые геометрические бляшки понтийского/сармато-аланского происхождения, о которых уже говорилось выше (рис. 9В: 10, 11, 10В: 6).

Две из этих могил, в Тубурбо-Майус (Merlin 1912: 360; Merlin, Lantier 1922: 115; Koenig 1981: 310—312; Ghalia 2008) и в Дуар-эш-Шот (Eger 2001: 371—376; Eger 2009) содержали литые арбалетные фибулы с длинным держателем иглы. У одной пары фибул окончание дужки завернуто в петлю для удержания пружины иглы (рис. 10В: 8, 9), у другой

пары пружина является продолжением корпуса фибулы (рис. 10В: 4, 5). Кроме того, из Алжира происходит еще одна такая же арбалетная фибула (Eger 2008: Abb. 2: 3) (рис. 10С: 12). Арбалетные фибулы этих типов известны для позднеримского времени и эпохи переселения народов в Центральной Европе, в частности, в Моравии (Kazanski 2000: 190, 191; Eger 2008, 187—189), что позволяет связать африканские находки с варварами — выходцами со Среднего Дуная.

Еще одна арбалетная фибула была найдена в Кудиат-Затер (Merlin, Lantier 1922: 114—116; Koenig 1981: 308, 309; Ben Abed 2008). Она из золота, и её дужка украшена рифленным декором (рис. 9В: 13). Ее параллели известны на территории Словакии (Kazanski 2000: 190).

Наконец, надо упомянуть крестообразную фибулу, происходящую из Джемилы (Djémila) в Северо-Восточном Алжире (рис. 9С: 14). Ее можно отнести к дериватам германского типа Висбаден, первой половины V в. Среди возможных параллелей можно назвать фибулу из Майнца (Mainz-Kastel), найденную в кладе с монетами 408—411 гг. (Radnóti-Alföldi, Quast 2018, 155: Taf. 1: 4a), а также фибулы, найденные в Ксинна (Ksinna) и Сельце (Selce), в Словакии. Система пружины фибулы из Джемилы напоминает застёжки из Швилчи (Swilcza), в Польше, и Вульфена (Wulfen), в Германии. Дужка африканской фибулы близка дужкам фибул типа Ульм, из Юго-Западной Германии, датированных первой половиной V в. (Kazanski 2000: 192; Eger 2008: 189, 190; Radnóti-Alföldi, Quast 2018: 88—92). В целом этот подбор параллелей позволяет связать фибулу из Джемилы с вандалами.

\* \* \*

Итак, вещи центральноевропейского и понтийского/аланского происхождения на римском Западе концентрируются в первую очередь в Галлии, Испании и Северной Африке. Предметы женского убора и некоторые обычаи, вроде ритуально испроченного оружия или искусственной деформации черепа, идентифицируются легче, поскольку, как уже говорилось, речь идет об «этнографических» признаках традиционных обществ. Находки этих вещей рассеяны в большой зоне. Можно предполагать, что их появление связано с конкретными историческими событиями и процессами, таким как миграция вандалов, свевов и алан на Запад, а также их участие в обороне Западной Римской империи.

<sup>2</sup> Интересно, что, находясь в Северной Африке, вандалы продолжали поддерживать прямые контакты со своими родственниками, оставшимися в Центральной Европе, и даже настаивали на своих правах на владение землей в местах своего исхода (Прокопий Кесарийский, Война с вандалами, Кн. I, XXII, 3—11).

## Литература

- Буше Л. 2006. Деформация черепа в Галлии и в пограничных районах в раннем средневековье: ее происхождение и историческое значение. *OPUS: междисциплинарные исследования в археологии* 5, 140—151.
- Казанский М.М. 2006. Об искусственной деформации черепа у бургундов в эпоху Великого переселения народов. *OPUS: междисциплинарные исследования в археологии* 5, 127—139.
- Казанский М.М. 2010. «Вожделские» погребения гуннского времени с мечами. В: Носов Е.Н., Белецкий С.В. (отв. ред.). *Краеугольный камень. Археология, история, искусство, культура России и сопредельных стран* I. Москва: Ломоносовъ, 307—320.
- Казанский М.М. 2013. Аланы на Западе в эпоху переселения народов: археологические данные. В: Базаев Б.Б. (сост.). *Этногенез и этническая история осетин*. Владикавказ: Ир, 147—165.
- Казанский М.М. 2016. Археологические следы миграции готов в эпоху переселения народов: черняховские находки на Римском Западе. *Scripta Antiqua* V, 50—75.
- Кишиш А. 1995. Опыт исследования археологических памятников алан в Западной Европе и Северной Африке. В: Тменов В.Х. (отв. ред.). *Аланы: история и культура*. Владикавказ: СОИГИ, 79—101.
- Кузнецов В.А. 1992. *Очерки истории алан*. Владикавказ: Ир.
- Кузнецов В.А. 1996. Аланы на Западе: археологическая реальность или миф? *РА* (4), 71—79.
- Мастыкова А.В., Казанский М.М. 2005. О происхождении «княжеского» костюма варваров гуннского времени (горизонт Унтерзибенбрунн). В: Белоцерковская И.В. (отв. ред.). *II Городицкие чтения*. Москва: ГИМ, 253—267.
- Прокопий Кесарийский. 2001. *Война с вандалами*. В: Прокопий Кесарийский. *Война с персами. Война с вандалами. Тайная история*. Перевод с греческого, вступительная статья комментария А.А. Чекалиной. Санкт-Петербург: Алетейя, 145—258.
- Alt K.W. 2006. Die artifizielle Schädeldeformation bei den Westgermanen. *OPUS: междисциплинарные исследования в археологии* 5, 115—126.
- Behrens G. 1924. Aus der frühen Völkerwanderungszeit des Mittelrheingebietes. *Mainzer Zeitschrift* 17—19, 63—81.
- Ben Abed A. 2008. Présence vandale dans le pays de Carthage. In: Berard E. et al. (dir.). *Rome et les Barbares. La naissance d'un nouveau monde*. Venice: Palazzo Grassi; Skira, 321—323.
- Bernhard H. 1982. Germanische Funde der Spätantike zwischen Strassburg und Mainz. *Saalburg-Jahrbuch* 38, 72—109.
- Buchet L. 1988. La déformation crânienne en Gaule et dans les régions limitrophes pendant le haut Moyen Age. *Archéologie Médiévale* 18, 55—71.
- Dannheimer H. 1961. Zum Germanengrab von Beja-Pax Julia. *Germania* 39, 466, 467.
- Eger C. 2001. Vandalische Grabfunde aus Karthago. *Germania* 79 (1), 347—390.
- Eger C. 2008. Vandalisches Trachtzubehör? Zu Herkunft, Verbreitung und Kontexte ausgewählter Fibeltypen in Nordafrika. In: Berndt G.M., Steinacher R. (Hrsg.). *Das Reich der Vandalen und seine (Vor-)Geschichten*. Wien: Verlag der Österreichischen Akademie der Wissenschaften, 183—195.
- Eger C. 2009. Grab einer vornehmen Dame. In: Hattler C. (Hrsg.). *Das Königreich der Vandalen*. Karlsruhe: Badisches Landesmuseum Karlsruhe, 364.
- Garscha F. 1936. Das völkerwanderungszeitliche Fürstengrab von Altusheim. *Germania* 20, 191—198.
- Garscha F. 1960. Zum Grabfund von Altusheim. *Jahrbuch des Römisch-Germanischen Zentralmuseums* 33, 315—318.
- Ghalia T. 2008. Le trésor de Thuburbo Majus (Tunisie). In: Berard E. et al. (dir.). *Les Barbares. La naissance d'un nouveau monde*. Venice: Palazzo Grassi; Skira, 334—336.
- Godlowski K. 1984. «Superiores Barbari» und die Markomannenkriege im Lichte archäologischer Quellen. *Slovenská Archeologia* 32 (2), 327—350.
- Heras Mora F.J., Belén Olmedo Gracera A. 2015. Identidad y contexto en la necrópolis tardorromana de Mérida. In: Quirós Castillo J.A., Castellanos García S. (dir.). *Identidad y etnicidad en Hispania. Propuestas teóricas y cultura material en los siglos V—VIII*. Bilbao: Universidad del País Vasco, 275—290.
- Heras Mora F.J., Belén Olmedo Gracera A. 2018. Rechila, rex suevorum, emeritam ingreditur. Las sedes regia de Mérida a través de sus princesas. In: López Quiroga J. (dir.). *In Tempore Sueborum. El tiempo de los Suevos en la Gallaecia (411—585). Volumen de Estudios*. Ourense: Deputación Provincial de Ourense, 457—460.
- In tempore Sueborum 2017: López Quiroga J., Martínez Tejera A.M. (coord.). *In tempore Sueborum. El tiempo de los suevos en la Gallaecia (411—585). El primer reino medieval de Occidente*. 2017. Ourense: Armonia Universal.
- Istvánovits E., Kulcsar V. 1999. Sarmatian and Germanic People at the Upper Tisza Region and south Alföld at the Beginning of the Migration Period. In: Tejral J., Pilet C., Kazanski M. (dir.). *L'Occident romain et l'Europe centrale au début de l'époque des Grandes Migrations*. Brno: Archeologický Ústav Akademie věd České Republiky Brno, 67—94.
- Istvánovits E., Kulcsár V. 2017. *Sarmatians History and Archaeology of a Forgotten People*. Verlag des Römisch-Germanischen Zentralmuseums. Mainz: Römisch-Germanisches Zentralmuseum.
- Kazanski M. 1990. La diffusion de la mode danubienne en Gaule (fin du IV<sup>e</sup> siècle — début du VI<sup>e</sup> siècle): essai d'interprétation historique. *Antiquités Nationales* 21, 59—73.
- Kazanski M. 1991. *Les Goths (I<sup>er</sup>—VII<sup>e</sup> siècle)*. Paris: Errance.
- Kazanski M. 1993. The Sedentary Elite in the "Empire" of the Huns and its Impact on Material Civilisation in Southern Russia during the Early Middle Ages (5<sup>th</sup>—7<sup>th</sup> Centuries AD). In: Chapman J., Dolukhanov P. (eds). *Cultural Transformations and Interactions in Eastern Europe*. Aldershot; Brookfield, USA; Hong Kong; Singapore; Sidney: Avebury, 211—235.
- Kazanski M. 1995. A propos de quelques types de fibules germaniques de l'époque des Grandes Migrations trouvées en Gaule au sud de la Loire. *Antiquités Nationales* 26, 161—175.
- Kazanski M. 1996. Les tombes « princières » de l'horizon Untersiebenbrunn, le problème de l'identification ethnique. In: *L'identité des populations archéologiques. Actes des XVI<sup>e</sup> rencontres internationales*

- d'archéologie et d'histoire d'Antibes*. Sophia; Antipolis: Editions APDCA, 109—126.
- Kazanski M. 1997. La Gaule et le Danube à l'époque des Grandes Migrations. In: Tejral J., Friesinger H., Kazanski M. (Hrsg.). *Neue Beiträge zur Erforschung der Spätantike im Mittleren Donauraums*. Brno: Archeologický Ústav Akademie věd České Republiky Brno, 285—319.
- Kazanski M. 1999. Les Barbares en Gaule du Sud-Ouest durant la première moitié du V<sup>e</sup> siècle. In: Tejral J., Piliet C., Kazanski M. (dir.). *L'Occident romain et l'Europe centrale au début de l'époque des Grandes Migrations*, Brno: Archeologický Ústav Akademie věd České Republiky Brno, 15—23.
- Kazanski M. 2000. Les fibules originaires de l'Europe centrale et orientale trouvées dans les Pyrénées et en Afrique du Nord. A propos des traces archéologiques des Suèves, des Vandales et des Goths dans la Méditerranée occidentale à l'époque des Grandes Migrations. In: Madyda-Legutko R., Bochnak T. (red.). *Superiores Barbari. Księga ku czci Profesora Kazimierza Godłowskiego*. Kraków: Uniwersytet Jagielloński, 189—202.
- Kazanski M. 2009a. Les Burgondes et l'apport ponto-danubien de l'époque hunnique. In: Kazanski M. *Archéologie des peuples barbares*. Bucarest; Brăila: Editura Academiei Române; Editura Istros, 455—491.
- Kazanski M. 2009b. Les traces archéologiques de la migration des Vandales et de leurs alliés suèves: état des recherches. In: Kazanski M. *Archéologie des peuples barbares*. Bucarest; Brăila: Editura Academiei Române; Editura Istros, 427—454.
- Kazanski M., López Quiroga J., Périn P. 2018. Le costume féminin « princier » de tradition germanique orientale à l'Époque des Grandes Migrations en Espagne et en Gaule du Sud et ses réminiscences dans le royaume hispano-wisigothique. In: López Quiroga J. (dir.). *In Tempore Sueborum. El tiempo de los Suevos en la Gallaecia (411—585). Volumen de Estudios*. Ourense: Deputación Provincial de Ourense, 61—84.
- Kazanski M., Mastykova A. 2006. A propos des Alains en Occident à l'époque des Grandes Migrations: le costume à appliques en or. In: López Quiroga J., Martínez Tejera A.M., Morín de Pablos J. (eds.). *Gallia e Hispania en el contexto de la presencia 'germánica' (ss. V—VII). Balance y Perspectivas*. Actas de la Mesa Redonda hispano-francesca celebrada en la Universidad Autónoma de Madrid (UAM) y Museo Arqueológico Regional de la Comunidad de Madrid (MAR) 19/20 Diciembre 2005. BAR IS 1534. Oxford: John and Erica Hedges Ltd., 291—305.
- Kazanski M., Mastykova A. 2018. La tombe de Hochfelden. In: López Quiroga J. (dir.). *In Tempore Sueborum. El tiempo de los Suevos en la Gallaecia (411—585). Volumen de Estudios*. Ourense: Deputación Provincial de Ourense, 109—114.
- Kazanski M., Périn P. 2008. Identité ethnique en Gaule à l'époque des Grandes Migrations et Royaumes Barbares: étude de cas archéologiques. *Antiquités Nationales* 39, 181—216.
- Kazanski M., Périn P. 2017. Archéologie funéraire et ethnicité en Gaule à l'époque mérovingienne (réponse à Guy Halsall). In: López Quiroga J., Kazanski M., Ivanišević V. (dir.). *Entangled Identities and Otherness in Late Antique and Early Medieval Europe. Historical, Archaeological and Bioarchaeological Approaches*. BAR International Series 2852. Oxford: BAR Publishing, 199—212.
- Kleemann J. 2008. Vandals went West — was archäologischen Quellen über die Westmigration der „Wandales“ aussagen können. In: Berndt G.M., Steinacher R. (Hrsg.). *Das Reich der Vandalen und seine (Vor-) Geschichten*, Wien: Verlag der Österreichischen Akademie der Wissenschaften, 87—96.
- Koenig G.G. 1981. Wandalische Grabfunde des 5. und 6. Jhs. *Madrider Mitteilungen* 22, 299—360.
- Lebedynsky I. 2012. *La grande invasion des Gaules 407—409*. Clermont-Ferrand: Lemme.
- Mańczyńska M. 2005. La question de l'origine des pendeloques en forme de lunules à décor au repoussé de l'époque des grandes migrations. In: Delestre X., Périn P., Kazanski M. (dir.). *La Méditerranée et le monde mérovingien: témoignages archéologiques*. Aix-en-Provence: Association Provence Archéologie, 247—255.
- Madyda-Legutko R. 2011. *Studia nad zróżnicowaniem metalowych części pasów w kulturze przeworskiej. Okucia końca pasa*. Kraków: Uniwersytet Jagielloński, Instytut Archeologii.
- Mastykova A. 2001. Amber beads with incised linear decoration in the Great Migration Period. In: Istvánovits E., Kulcsár V. (eds.). *International Connections of the Barbarians of the Carpathian Basin in the 1<sup>st</sup>—5<sup>th</sup> Centuries A.D.* Aszód; Nyíregyháza: Jóna András Museum, Ostvátth Gedeon Museum Foundation, 341—361.
- Menghin W. 1995. Schwerter des Goldgriffspathenhorizonts im Museum für Vor- und Frühgeschichte, Berlin. *Acta Praehistorica et Archaeologica* 26—27, 140—191.
- Merlin A. 1912. Découvertes à Thurburbo-Majus. *Comptes-Rendus de l'Académie des Inscriptions et de Belles Lettres*, 347—360.
- Merlin A., Lantier R. 1922. *Catalogue du Musée Alaoui (2<sup>e</sup> suppl.)*. Paris: E. Leroux.
- Möller J. 1987. *Katalog der Grabfunde aus Völkerwanderungszeit und Merowingerzeit in Südmainische Hessen (Starkenburger)*. Stuttgart: Franz Steiner Verlag.
- L'Or des princes barbares 2000: *L'Or des princes barbares. Du Caucase à la Gaule V<sup>e</sup> s. après J.-C.* 2000. Paris: Réunion des Musées nationaux.
- Palma Santos A.I. 2008. La tombe wisigothique de Santa Clara à Beja (Portugal). In: Berard E. et al. (dir.). *Les Barbares. La naissance d'un nouveau monde*. Venice: Palazzo Grassi; Skira, 364—365.
- Périn P., Kazanski M. 2009. "Foreign" objects in the Merovingian cemeteries of Northern Gaul. In: Quast D. (ed.). *Foreigns in Early Medieval Europe: Thirteen International Studies on Early Medieval Mobility*. Mainz: Römisch-Germanisches Zentralmuseum, 149—167.
- Périn P., Kazanski M. 2011. Identity and Ethnicity during the Era of Migrations and Barbarian Kingdoms in the Light of Archaeology in Gaul. In: Mathisen R.W., Shanzer D. (eds.). *Romans, Barbarians and the Transformation of the Roman World*. Farnham-Burlington: Ashgate, 299—330.
- Pérez Rodríguez Aragón F. 1998. Elementos de tipo barbaro oriental y danubiano de época bajo-imperial en Hispania. In: Teja R., Pérez González C. (coord.). *Congreso Internacional «La Hispania de Teodoso» 2*. Segovia: Universidad SEK, 629—647.
- Pérez Rodríguez Aragón F. 2008. Testimonios materiales de la presencia de tropas "bárbaras" en la Hispania romana del siglo V. *Sautuola* XIV, 241—266.
- Pinar Gil J. 2017. A Note of Female Clothing in 5<sup>th</sup>-Century Southern Gaul. In: Vida T. (ed.). *Romania Gothica II. The Frontier World Romans, Barbarians and*



№4. 2020

- Military Culture*. Budapest: Institute of Archaeological Science at the Eötvös Loránd University; Martin Opitz Kiadó, 517—555.
- Pinar J., Ripol G. 2008. The so-called Vandal Objets of Hispania. In: Berndt G.M., Steinacher R. (Hrsg.). *Das Reich der Vandalen und seine (Vor-) Geschichten*. Wien: Verlag der Österreichischen Akademie der Wissenschaften, 105—130.
- Pollak M. 1999. Die germanischen Funde vom Oberleisberg (Niederösterreich). In: Fischer T., Precht G., Tejral J. (Hrsg.). *Germanen beiderseits des Spätantiken Limes*. Köln; Brno: Archeologický Ústav Akademie věd České Republiky Brno, 207—214.
- Quast D. 1999. Das „Pektorale“ von Wolfsheim, Kr. Mainz-Bingen. *Germania* 77 (2), 705—718.
- Quast D. 2005. Völkerwanderungszeitliche Frauengräber aus Hippo Regius (Annaba/Bône) in Algerien. *Jahrbuch des Römisch-Germanischen Zentralmuseums Mainz* 52, 237—315.
- Raddatz K. 1959. Das völkerwanderungszeitliche Kriegergrab von Beja, Portugal. *Jahrbuch des Römisch-Germanischen Zentralmuseums Mainz* 6, 142—150.
- Radnóti-Alföldi M., Quast D. 2018. *Der spätantike Schatzfund von Mainz-Kastel. Fremde Krieger am Rhein*. Bonn: Verlag Dr. Rudolf Habelt GmbH.
- Rouche M. 1986. Les Wisigoths en Aquitaine. Peuple ou armée? In: Kmieciński J. (red.). *Archaeologia Baltica VII. «Peregrinatio Gothica»*. Łódź: Katedra Archeologii Uniwersytetu Łódzkiego, 283—294.
- Rummel P.F. von. 2000. *Die beigabeführenden Gräber im vandalenzeitlichen Nordafrika*. Masterarbeit. Freiburg: Albert-Ludwig Universität.
- Rummel P.F. von. 2008. Where have all Vandals gone? Migration, Ansiedlung und Identität der Vandalen im Spiegel archäologischer Quellen Nordafrika. In: Berndt G.M., Steinacher R. (Hrsg.). *Das Reich der Vandalen und seine (Vor-) Geschichten*. Wien: Verlag der Österreichischen Akademie der Wissenschaften, 151—182.
- Schulze-Dörrlamm M. 1986. Romanisch oder Germanisch? Untersuchungen zu den Armbrust- und Bügelknopffibeln des 5. und 6. Jahrhunderts n. Chr. aus den Gebieten westliche des Rheins und südlich der Donau. *Jahrbuch des Römisch-Germanischen Zentralmuseums Mainz* 33, 593—720.
- Tejral J. 1988. Zur Chronologie der frühen Völkerwanderungszeit im mittleren Donaauraum. *Archaeologia Austriaca* 72, 223—304.
- Tejral J. 1997. Les fédérés de l'Empire et la formation des royaumes barbares dans la région du Danube moyen à la lumière des données archéologiques. *Antiquités Nationales* 29, 137—166.
- Tejral J. 2000. The Problem of the primary Acculturation at the Beginning of the Migration Period. In: Mączynska M., Grabarczyk T. (Hrsg.). *Die spätromische Kaiserzeit und die frühe Völkerwanderungszeit in Mittel- und Osteuropa*. Łódź: Wydawnictwo Uniwersytetu Łódzkiego, 5—31.
- Tejral J. 2011. *Einheimische und Fremde. Das norddanubische Gebiet zur Zeit der Völkerwanderung*. Brno: Archeologický Ústav Akademie věd České Republiky Brno.
- Tejral J. 2014. Die frühvölkerwanderungszeitlichen Elitengräber und das Problem der Stilgruppe Untersiebenbrunn. In: Geisler H. (Hrsg.). *Wandel durch Migration? Büchenbach: Verlag Dr. Faustus*, 39—84.
- Tempelmann-Mączynska M. 1986. Der Goldfund aus dem 5. Jahrhundert n. Chr. aus Granada-Albaicín und seine Beziehungen zu Mittel- und Osteuropa. *Madriider Mitteilungen* 27, 375—388.
- Tempelmann-Mączynska M. 1989. *Das Frauentrachtzubehör des mittel- und osteuropäischen Barbaricums in der römischen Kaiserzeit*. Kraków: Uniwersytet Jagielloński.
- Vallet F. 1993. Une implantation militaire aux ports de Dijon au Ve siècle. In: Vallet F., Kazanski M. (dir.). *L'armée romaine et les Barbares du IIIe au VIIe siècle*, Saint-Germain-en-Laye: Association française d'archéologie mérovingienne, 249—258.

## References

- Buchet, L. 2006. In *OPUS: mezhdistsiplinarnye issledovaniia v arkhologii (OPUS: Interdisciplinary Studies in Archaeology)* 5, 140—151 (in Russian).
- Kazanski, M.M. 2006. In *OPUS: mezhdistsiplinarnye issledovaniia v arkhologii (OPUS: Interdisciplinary Studies in Archaeology)* 5, 127—139 (in Russian).
- Kazanski, M.M. 2010. In Nosov, E.N., Beletskii, S.V. (eds.). *Kraevol'nyi kamen'. Arkheologiia, istoriia, iskusstvo, kul'tura Rossii i sopredel'nykh stran (Corner-Stone. Archaeology, History, Arts and Culture of Russia and Its Neighbours)* I. Moscow: "Lomonosov" Publ., 307—320 (in Russian).
- Kazanski, M.M. 2013. In Basaev, B.B. (comp.). *Etnogenez i etnicheskaia istoriia osetin (Ethnic Genesis and Ethnic History of Ossetians)*. Vladikavkaz: "Ir" Publ., 147—165 (in Russian).
- Kazanski, M.M. 2016. In *Scripta Antiqua* V, 50—75 (in Russian).
- Kiss, A. 1995. In Tmenov, V. Kh. (ed.). *Alany. Istoriia i kul'tura (Alans: History and Culture)*. Vladikavkaz: North-Ossetian Institute for Humanitarian Studies, 79—101 (in Russian).
- Kuznetsov, V.A. 1992. *Očerki istorii alan (Essays on Alan History)*. Vladikavkaz: "Ir" Publ. (in Russian).
- Kuznetsov, V.A. 1996. In *Rossiiskaia Arkheologiia (Russian Archaeology)* (4), 71—79 (in Russian).
- Mastykova, A.V., Kazanski, M.M. 2005. In Belotserkovskaia, I.V. (ed.). *II Gorodtsovskie chteniia (2<sup>nd</sup> Gorodtsov's Readings)*. Series: Proceedings of the State Historical Museum 145. Moscow: State Historical Museum, 253—267 (in Russian).
- Procopius of Caesarea. 2001. Vandal War. In Procopius of Caesarea. *Voina s persami. Voina s vandalami. Tainaia istoriia (Persian War. Vandal War. Secret History)*. Saint Petersburg: "Aleteia" Publ., 145—258 (in Russian).
- Alt, K.W. 2006. Die artifizielle Schädeldeformation bei den Westgermanen. *OPUS: mezhdistsiplinarnye issledovaniia v arkhologii (OPUS: Interdisciplinary Studies in Archaeology)* 5, 115—126.
- Behrens, G. 1924. Aus der frühen Völkerwanderungszeit des Mittelrheingebietes. *Mainzer Zeitschrift* 17—19, 63—81.
- Ben Abed, A. 2008. Présence vandale dans le pays de Carthage. In Berard, E., et al. (dir.). *Rome et les Barbares. La naissance d'un nouveau monde*. Venice: Palazzo Grassi; Skira, 321—323.
- Bernhard, H. 1982. Germanische Funde der Spätantike zwischen Strassburg und Mainz. *Saalburg-Jahrbuch* 38, 72—109.
- Buchet, L. 1988. La déformation crânienne en Gaule et dans les régions limitrophes pendant le haut Moyen Age. *Archéologie Médiévale* 18, 55—71.
- Dannheimer, H. 1961. Zum Germanengrab von Beja-Pax Julia. *Germania* 39, 466, 467.
- Eger, C. 2001. Vandalische Grabfunde aus Karthago. *Germania* 79 (1), 347—390.
- Eger, C. 2008. Vandalisches Trachtzubehör? Zu Herkunft, Verbreitung und Kontexte ausgewählter Fibeltypen in Nordafrika. In Berndt, G.M., Steinacher, R. (Hrsg.). *Das Reich der Vandalen und seine (Vor-) Geschichten*. Wien: Verlag der Österreichischen Akademie der Wissenschaften,

- 183—195.
- Eger, C. 2009. Grab einer vornehmen Dame. In Hattler, C. (Hrsg.). *Das Königreich der Vandalen*. Karlsruhe: Badisches Landesmuseum Karlsruhe, 364.
- Garscha, F. 1936. Das völkerwanderungszeitliche Fürstengrab von Altusheim. *Germania* 20, 191—198.
- Garscha, F. 1960. Zum Grabfund von Altusheim. *Jahrbuch des Römisch-Germanischen Zentralmuseums* 33, 315—318.
- Ghalia, T. 2008. Le trésor de Thuburbo Majus (Tunisie). In Berard, E., et al. (dir.). *Les Barbares. La naissance d'un nouveau monde*. Venice: Palazzo Grassi; Skira, 334—336.
- Godlowski, K. 1984. « Superiores Barbari » und die Markomannenkriege im Lichte archäologischer Quellen. *Slovenská Archeologia* 32 (2), 327—350.
- Heras Mora, F.J., Belén Olmedo Gracera, A. 2015. Identidad y contexto en la necrópolis tardorromana de Mérida. In Quirós Castillo, J.A., Castellanos García, S. (dir.). *Identidad y etnicidad en Hispania. Propuestas teóricas y cultura material en los siglos V—VIII*. Bilbao: Universidad del País Vasco, 275—290.
- Heras Mora, F.J., Belén Olmedo Gracera, A. 2018. Rechila, rex suevorum, emeritam ingreditur. Las sedes regia de Mérida a través de sus princesas. In López Quiroga, J. (dir.). *In Tempore Sueborum. El tiempo de los Suevos en la Gallaecia (411—585). Volumen de Estudios*. Ourense: Deputación Provincial de Ourense, 457—460.
- López Quiroga, J., Martínez Tejera, A.M. (coord.). 2017. *In tempore Sueborum. El tiempo de los suevos en la Gallaecia (411—585). El primer reino medieval de Occidente*. 2017. Ourense: Armonia Universal.
- Istvánovits, E., Kulcsar, V. 1999. Sarmatian and Germanic People at the Upper Tisza Region and south Alföld at the Beginning of the Migration Period. In Tejral, J., Pilet, C., Kazanski, M. (dir.). *L'Occident romain et l'Europe centrale au début de l'époque des Grandes Migrations*. Brno: Archeologický Ústav Akademie věd České Republiky Brno, 67—94.
- Istvánovits, E., Kulcsár, V. 2017. *Sarmatians History and Archaeology of a Forgotten People*. Mainz: Römisch-Germanisches Zentralmuseum.
- Kazanski, M. 1990. La diffusion de la mode danubienne en Gaule (fin du IV<sup>e</sup> siècle — début du VI<sup>e</sup> siècle): essai d'interprétation historique. *Antiquités Nationales* 21, 59—73.
- Kazanski, M. 1991. *Les Goths (I<sup>er</sup> — VII<sup>e</sup> siècle)*. Paris: Errance.
- Kazanski, M. 1993. The Sedentary Elite in the "Empire" of the Huns and its Impact on Material Civilisation in Southern Russia during the Early Middle Ages (5<sup>th</sup>—7<sup>th</sup> Centuries AD). In Chapman, J., Dolukhanov, P. (eds.). *Cultural Transformations and Interactions in Eastern Europe*. Aldershot; Brookfield, USA; Hong Kong; Singapore; Sidney: Avebury, 211—235.
- Kazanski, M. 1995. A propos de quelques types de fibules germaniques de l'époque des Grandes Migrations trouvées en Gaule au sud de la Loire. *Antiquités Nationales* 26, 161—175.
- Kazanski, M. 1996. Les tombes « princières » de l'horizon Untersiebenbrunn, le problème de l'identification ethnique. In *L'identité des populations archéologiques. Actes des XVI<sup>e</sup> rencontres internationales d'archéologie et d'histoire d'Antibes*. Sophia; Antipolis: Editions APDCA, 109—126.
- Kazanski, M. 1997. La Gaule et le Danube à l'époque des Grandes Migrations. In Tejral, J., Friesinger, H., Kazanski, M. (Hrsg.). *Neue Beiträge zur Erforschung der Spätantike im Mittleren Donauraums*. Brno: Archeologický Ústav Akademie věd České Republiky Brno, 285—319.
- Kazanski, M. 1999. Les Barbares en Gaule du Sud-Ouest durant la première moitié du V<sup>e</sup> siècle. In Tejral, J., Pilet, C., Kazanski, M. (dir.). *L'Occident romain et l'Europe centrale au début de l'époque des Grandes Migrations*, Brno: Archeologický Ústav Akademie věd České Republiky Brno, 15—23.
- Kazanski, M. 2000. Les fibules originaires de l'Europe centrale et orientale trouvées dans les Pyrénées et en Afrique du Nord. A propos des traces archéologiques des Suèves, des Vandales et des Goths dans la Méditerranée occidentale à l'époque des Grandes Migrations. In Madyda-Legutko, R., Bochnak, T. (red.). *Superiores Barbari. Księga ku czci Profesora Kazimierza Godlowskiego*. Kraków: Uniwersytet Jagielloński, 189—202.
- Kazanski, M. 2009. Les Burgondes et l'apport ponto-danubien de l'époque hunnique. In Kazanski, M. *Archéologie des peuples barbares*. Bucarest; Brăila: Editura Academiei Române; Editura Istros, 455—491.
- Kazanski, M. 2009. Les traces archéologiques de la migration des Vandales et de leurs alliés suèves: état des recherches. In Kazanski, M. *Archéologie des peuples barbares*. Bucarest; Brăila: Editura Academiei Române; Editura Istros, 427—454.
- Kazanski, M., López Quiroga, J., Périn, P. 2018. Le costume féminin « princier » de tradition germanique orientale à l'Époque des Grandes Migrations en Espagne et en Gaule du Sud et ses réminiscences dans le royaume hispano-wisigothique. In López Quiroga, J. (dir.). *In Tempore Sueborum. El tiempo de los Suevos en la Gallaecia (411—585). Volumen de Estudios*. Ourense: Deputación Provincial de Ourense, 61—84.
- Kazanski, M., Mastykova, A. 2006. A propos des Alains en Occident à l'époque des Grandes Migrations: le costume à appliques en or. In López Quiroga, J., Martínez Tejera, A.M., Morín de Pablos, J. (eds.). *Gallia e Hispania en el contexto de la presencia 'germánica' (ss. V—VII). Balance y Perspectivas*. Actas de la Mesa Redonda hispano-francesca celebrada en la Universidad Autónoma de Madrid (UAM) y Museo Arqueológico Regional de la Comunidad de Madrid (MAR) 19/20 Diciembre 2005. BAR IS 1534. Oxford: John and Erica Hedges Ltd., 291—305.
- Kazanski, M., Mastykova, A. 2018. La tombe de Hochfelden. In López Quiroga, J. (dir.). *In Tempore Sueborum. El tiempo de los Suevos en la Gallaecia (411—585). Volumen de Estudios*. Ourense: Deputación Provincial de Ourense, 109—114.
- Kazanski, M., Périn, P. 2008. Identité ethnique en Gaule à l'époque des Grandes Migrations et Royaumes Barbares: étude de cas archéologiques. *Antiquités Nationales* 39, 181—216.
- Kazanski, M., Périn, P. 2017. Archéologie funéraire et ethnicité en Gaule à l'époque mérovingienne (réponse à Guy Halsall). In López Quiroga, J., Kazanski, M., Ivanišević, V. (dir.). *Entangled Identities and Otherness in Late Antique and Early Medieval Europe. Historical, Archaeological and Bioarchaeological Approaches*. BAR International Series 2852. Oxford: BAR Publishing, 199—212.
- Kleemann, J. 2008. Vandals went West — was archäologischen Quellen über die Westmigration der „Wandales“ aussagen können. In Berndt, G.M., Steinacher, R. (Hrsg.). *Das Reich der Vandalen und seine (Vor-)Geschichten*. Wien: Verlag der Österreichischen Akademie der Wissenschaften, 87—96.
- Koenig, G.G. 1981. Wandalische Grabfunde des 5. und 6. Jhs. *Ma-drider Mitteilungen* 22, 299—360.
- Lebedynsky, I. 2012. *La grande invasion des Gaules 407—409*. Clermont-Ferrand: Lemme.
- Mączyńska, M. 2005. La question de l'origine des pendeloques en forme de lunules à décor au repoussé de l'époque des grandes migrations. In Delestre, X., Périn, P., Kazanski, M. (dir.). *La Méditerranée et le monde mérovingien: témoignages archéologiques*. Aix-en-Provence: Association Provence Archéologie, 247—255.
- Madyda-Legutko, R. 2011. *Studia nad zróżnicowaniem metalowych części pasów w kulturze przeworskiej. Okucia końca pasa*. Kraków: Uniwersytet Jagielloński, Instytut Archeologii.
- Mastykova, A. 2001. Amber beads with incised linear decoration in the Great Migration Period. In Istvánovits, E., Kulcsár, V. (eds.). *International Connections of the Barbarians of the Carpathian Basin in the 1<sup>st</sup>—5<sup>th</sup> Centuries A.D.* Aszód; Nyíregyháza: Jóna András Museum, Ostváth Gedeon Museum Foundation, 341—361.
- Menghin, W. 1995. Schwerter des Goldgriffspathenhorizonts im Museum für Vor- und Frühgeschichte, Berlin. *Acta Praehistorica et Archaeologica* 26—27, 140—191.
- Merlin, A. 1912. Découvertes à Thuburbo-Majus. *Comptes-Rendus de l'Académie des Inscriptions et de Belles Lettres*, 347—360.
- Merlin, A., Lantier, R. 1922. *Catalogue du Musée Alaoui (2<sup>e</sup> suppl.)*. Paris: E. Leroux.
- Möller, J. 1987. *Katalog der Grabfunde aus Völkerwanderungs-*

## №4. 2020

- zeit und Merowingerzeit in Südmainische Hessen (Starkenburg). Stuttgart: Franz Steiner Verlag.
- L'Or des princes barbares. Du Caucase à la Gaule V s. aprè J.-C. 2000. Paris: Réunion des Musées nationaux.
- Palma Santos, A.I. 2008. La tombe wisigothique de Santa Clara à Beja (Portugal). In Berard, E., et al. (dir.). *Les Barbares. La naissance d'un nouveau monde*. Venice: Palazzo Grassi; Skira, 364—365.
- Périn, P., Kazanski, M. 2009. "Foreign" objects in the Merovingian cemeteries of Northern Gaul. In Quast, D. (ed.). *Foreigns in Early Medieval Europe: Thirteen International Studies on Early Medieval Mobility*. Mainz: Römisch-Germanisches Zentralmuseum, 149—167.
- Périn, P., Kazanski, M. 2011. Identity and Ethnicity during the Era of Migrations and Barbarian Kingdoms in the Light of Archaeology in Gaul. In Mathisen, R. W., Shanzer, D. (eds.). *Romans, Barbarians and the Transformation of the Roman World*. Farnham-Burlington: Ashgate, 299—330.
- Pérez Rodríguez Aragón, F. 1998. Elementos de tipo barbaro oriental y danubiano de época bajo-imperial en Hispania. In Teja, R., Pérez González, C. (coord.). *Congreso Internacional «La Hispania de Teodoso» 2*. Segovia: Universidad SEK, 629—647.
- Pérez Rodríguez Aragón, F. 2008. Testimonios materiales de la presencia de tropas "bárbaras" en la Hispania romana del siglo V. *Sautuola XIV*, 241—266.
- Pinar Gil, J. 2017. A Note of Female Clothing in 5<sup>th</sup>-Century Southern Gaul. In Vida, T. (ed.). *Romania Gothica II. The Frontier World Romans, Barbarians and Military Culture*. Budapest: Institute of Archaeological Science at the Eötvös Loránd University; Martin Opitz Kiadó, 517—555.
- Pinar, J., Ripol, G. 2008. The so-called Vandal Objects of Hispania. In Berndt, G. M., Steinacher, R. (Hrsg.). *Das Reich der Vandalen und seine (Vör-) Geschichten*. Wien: Verlag der Österreichischen Akademie der Wissenschaften, 105—130.
- Pollak, M. 1999. Die germanischen Funde vom Oberleisberg (Niederösterreich). In Fischer, T., Precht, G., Tejral, J. (Hrsg.). *Germanen beiderseits des Spätantiken Limes*. Köln; Brno: Archeologický Ústav Akademie věd České Republiky Brno, 207—214.
- Quast, D. 1999. Das „Pektorale“ von Wolfsheim, Kr. Mainz-Bingen. *Germania 77* (2), 705—718.
- Quast, D. 2005. Völkerwanderungszeitliche Frauengräber aus Hippo Regius (Annaba/Bône) in Algerien. *Jahrbuch des Römisch-Germanischen Zentralmuseums Mainz 52*, 237—315.
- Raddatz, K. 1959. Das völkerwanderungszeitliche Kriegergrab von Beja, Portugal. *Jahrbuch des Römisch-Germanischen Zentralmuseums Mainz 6*, 142—150.
- Radnóti-Alföldi, M., Quast, D. 2018. *Der spätantike Schatzfund von Mainz-Kastel. Fremde Krieger am Rhein*. Bonn: Verlag Dr. Rudolf Habelt GmbH.
- Rouche, M. 1986. Les Wisigoths en Aquitaine. Peuple ou armée? In: Kmiecinski, J. (red.). *Archaeologia Baltica VII. «Peregrinatio Gothica»*. Łódź: Katedra Archeologii Uniwersytetu Łódzkiego, 283—294.
- Rummel, P.F. von. 2000. *Die beigabeführenden Gräber im vandalenzeitlichen Nordafrika*. Masterarbeit. Freiburg: Albert-Ludwig Universität.
- Rummel, P.F. von. 2008. Where have all Vandals gone? Migration, Ansiedlung und Identität der Vandalen im Spiegel archäologischer Quellen Nordafrika. In Berndt, G. M., Steinacher, R. (Hrsg.). *Das Reich der Vandalen und seine (Vör-) Geschichten*. Wien: Verlag der Österreichischen Akademie der Wissenschaften, 151—182.
- Schulze-Dörlamm, M. 1986. Romanisch oder Germanisch? Untersuchungen zu den Armbrust- und Bügelnknopffibeln des 5. und 6. Jahrhunderts n. Chr. aus den Gebieten westliche des Rheins und südlich der Donau. *Jahrbuch des Römisch-Germanischen Zentralmuseums Mainz 33*, 593—720.
- Tejral, J. 1988. Zur Chronologie der frühen Völkerwanderungszeit im mittleren Donaauraum. *Archaeologia Austriaca 72*, 223—304.
- Tejral, J. 1997. Les fédérés de l'Empire et la formation des royaumes barbares dans la région du Danube moyen à la lumière des données archéologiques. *Antiquités Nationales 29*, 137—166.
- Tejral, J. 2000. The Problem of the primary Acculturation at the Beginning of the Migration Period. In Mączynska, M., Grabarczyk, T. (Hrsg.). *Die spätromische Kaiserzeit und die frühe Völkerwanderungszeit in Mittel- und Osteuropa*. Łódź: Wydawnictwo Uniwersytetu Łódzkiego, 5—31.
- Tejral, J. 2011. *Einheimische und Fremde. Das norddanubische Gebiet zur Zeit der Völkerwanderung*. Brno: Archeologický Ústav Akademie věd České Republiky Brno.
- Tejral, J. 2014. Die frühvölkerwanderungszeitlichen Elitengräber und das Problem der Stilgruppe Untersiebenbrunn. In Geisler, H. (Hrsg.). *Wandel durch Migration?* Büchenbach: Verlag Dr. Faustus, 39—84.
- Tempelmann-Mączynska, M. 1986. Der Goldfund aus dem 5. Jahrhundert n. Chr. aus Granada-Albaicin und seine Beziehungen zu Mittel- und Osteuropa. *Madrid Mitteilungen 27*, 375—388.
- Tempelmann-Mączynska, M. 1989. *Das Frauentrachtzubehör des mittel- und osteuropäischen Barbaricums in der römischen Kaiserzeit*. Kraków: Uniwersytet Jagielloński.
- Vallet, F. 1993. Une implantation militaire aux ports de Dijon au Ve siècle. In Vallet, F., Kazanski, M. (dir.). *L'armée romaine et les Barbares du IIIe au VIIIe siècle*, Saint-Germain-en-Laye: Association française d'archéologie mérovingienne, 249—258.

Статья поступила в номер 20 февраля 2020 г.

**Michel Kazanski** (Paris, France). Doctor Habilitat on Archaeology. Centre national de la recherche scientifique, UMR 8167: Centre d'Histoire et Civilisation de Byzance<sup>1</sup>.

**Mihail Kazanski** (Paris, Franța). Doctor habilitat în arheologie. Centrul național de cercetări științifice.

**Казанский Михаил Михайлович** (Париж, Франция). Доктор хабилитат археологии. Национальный центр научных исследований, Центр истории и цивилизации Византии.

**E-mail:** michel.kazanski53@gmail.com

**Address:** <sup>1</sup> Rue du Cardinal Lemoine, 52, Paris, 75005, France

## Список сокращений

АБИГИ	— Абхазский институт гуманитарных исследований. Сухуми.
АВ	— Археологические вести. Санкт-Петербург.
АДУ	— Археология і давня історія України. Київ.
АДСВ	— Античная древность и средние века. Екатеринбург (Свердловск).
АДУ	— Археологічні дослідження в Україні. Київ.
АИАПМЗ	— Азовский историко-археологический и палеонтологический музей-заповедник. Азов.
АИК	— Археологические исследования в Крыму. Симферополь.
АКМ	— Азовский краеведческий музей. Азов.
АлГУ	— Алтайский государственный университет. Барнаул.
АН	— Академия наук.
АН АрмССР	— Академия наук Армянской ССР. Ереван.
АН СССР	— Академия наук СССР. Москва.
АН УССР	— Академия наук Украинской ССР. Киев.
АО	— Археологические открытия. Москва.
АП УРСР	— Археологічні пам'ятки УРСР. Київ.
АСГЭ	— Археологический сборник Государственного Эрмитажа. Ленинград / Санкт-Петербург.
АЭАЕ	— Археология, этнография и антропология Евразии. Новосибирск.
АЭГЭ	— Археологические экспедиции. Издательство Государственного Эрмитажа. Санкт-Петербург.
БАН	— Болгарская академия наук. София.
БАЭ ИА РАН	— Балтийская археологическая экспедиция Института археологии Российской академии наук.
БГУ	— Белорусский государственный университет. Минск.
БелГУ	— Белгородский государственный университет. Белгород.
БИ	— Боспорские исследования. Симферополь; Керчь.
БЧ	— Боспорские чтения. Симферополь; Керчь.
ВГУ	— Воронежский государственный университет. Воронеж.
ВДИ	— Вестник древней истории. Москва; Ленинград.
Вестник ИИАЭ	— Вестник Института истории, археологии и этнографии Дагестанского федерального центра РАН. Махачкала.
ВНВГУ	— Вестник Нижневартговского государственного университета. Нижневартговск.
ВОКМ	— Волгоградский областной краеведческий музей. Волгоград.
ГАЗ	— Гістарычна-археалагічны зборнік. Мінск.
ГИГЛ, Географгиз	— Государственное издательство географической литературы. Москва.
ГИМ	— Государственный исторический музей. Москва.
ГМВ	— Государственный музей Востока. Москва.
ГМЗ	— государственный музей-заповедник.
ГМИНВ	— Государственный музей истории народов Востока, Государственный музей Востока. Москва.
ГРВЛ	— Главная редакция восточной литературы издательства «Наука». Москва.
ГЭ	— Государственный Эрмитаж. Санкт-Петербург.
ДНЦ РАН	— Дагестанский научный центр Российской академии наук. Махачкала.
ЗГУ	— Запорожский государственный университет. Запорожье.
ИА	— институт археологии.
ИА АН СССР	— Институт археологии Академии наук СССР. Москва.
ИА АН УССР	— Институт археологии Академии наук Украинской ССР. Киев.
ИА НАНУ	— Институт археологии Национальной академии наук Украины. Киев.
ИА РАН	— Институт археологии Российской академии наук. Москва.
ИАИАИАНД	— Историко-археологические исследования в Азове и на Нижнем Дону. Азов.
ИАК	— Известия Императорской Археологической комиссии. Санкт-Петербург.
ИАК	— Императорская археологическая комиссия. Санкт-Петербург.
ИАЭТ СО РАН	— Институт археологии и этнографии Сибирского отделения Российской академии наук. Новосибирск.
ИВИ РАН	— Институт всеобщей истории Российской академии наук. Москва.
ИГГ УрО РАН	— Институт геологии и геохимии им. академика А.Н. Заварицкого Уральского отделения Российской академии наук. Екатеринбург.
ИИ АН РТ	— Институт истории им. Ш. Марджани Академии наук Республики Татарстан. Казань.
ИИ НАНБ	— Институт истории Национальной академии наук Беларуси. Минск.

ИИАЭ ДНЦ РАН	— Институт истории, археологии и этнографии Дагестанского научного центра РАН. Махачкала.
ИИМК, ИИМК РАН	— Институт истории материальной культуры Российской Академии наук. Санкт-Петербург.
ИИЯЛ ДФ АН СССР	— Институт истории языка и литературы Дагестанского филиала АН СССР. Махачкала.
ИП	— индивидуальное предприятие.
ИФХиБПП РАН	— Институт физико-химических и биологических проблем почвоведения Российской академии наук. Пущино.
ИЭА РАН	— Институт этнологии и антропологии РАН. Москва.
ИА НАНУ	— Институт археології Національної Академії наук України. Київ.
КалмГУ	— Калмыцкий государственный университет. Элиста.
КБГУ	— Кабардино-Балкарский государственный университет им. Х. М. Бербекова. Нальчик.
КБИГИ	— Институт гуманитарных исследований Кабардино-Балкарского научного центра РАН. Нальчик.
КБН	— Корпус боспорских надписей. Москва; Ленинград.
КВ	— Кижский вестник. Петрозаводск.
КГИАМЗ	— Краснодарский государственный историко-археологический музей-заповедник им. Е. Д. Фелицына. Краснодар.
КГИАМЗ	— Краснодарский государственный музей-заповедник. Краснодар.
КемГУ	— Кемеровский государственный университет. Кемерово.
КСИА	— Краткие сообщения Института археологии Российской академии наук. Москва.
КСИА АН УССР	— Краткие сообщения Института археологии Академии наук Украинской ССР. Киев.
КубГУ	— Кубанский государственный университет. Краснодар.
КЧГУ	— Карачаево-Черкесский государственный университет. Карачаевск.
ЛГПИ	— Липецкий государственный педагогический институт. Липецк.
ЛГУ	— Ленинградский государственный университет. Ленинград.
ЛОИА	— Ленинградское отделение Института археологии Академии наук СССР. Ленинград.
МАБ	— Матэрыялы па археалогіі Беларусі. Мінск.
МАВДС	— Материалы по археологии Волго-Донских степей. Волгоград.
МАИАСК	— Материалы по археологии и истории античного и средневекового Крыма. Москва; Тюмень; Нижний Новгород.
МАИАСП	— Материалы по археологии и истории античного и средневекового Причерноморья. Москва; Тюмень; Нижний Новгород.
МАИЭТ	— Материалы по археологии, истории, этнографии Таврии. Симферополь.
МАК	— Материалы по археологии Кавказа. Москва.
МАР	— Материалы по археологии России. Санкт-Петербург.
МАЭ, МАЭ РАН	— Музей антропологии и этнографии им. Петра Великого «Кунсткамера» Российской академии наук. Санкт-Петербург.
МГУ	— Московский государственный университет им. М. В. Ломоносова. Москва.
МДАПВ	— Матеріали і дослідження з археології Прикарпаття і Волині. Київ.
МИА	— Материалы и исследования по археологии СССР. Москва; Ленинград.
МИАД	— Материалы и исследования по археологии Дона. Ростов-на-Дону.
МИАК	— Материалы и исследования по археологии Кубани. Краснодар.
МИИКВАЭ	— Материалы и исследования Камско-Вятской археологической экспедиции. Ижевск.
МИЦАИ	— Международный институт центральноазиатских исследований ЮНЕСКО. Самарканд.
НАВ	— Нижневолжский археологический вестник. Волгоград.
НАНУ	— Национальная академия наук Украины. Киев.
НВБелГУ	— Научные ведомости Белгородского государственного университета. Белгород.
НГУ	— Новосибирский государственный университет. Новосибирск.
ННГУ	— Нижегородский национальный государственный университет. Нижний Новгород.
ОАС	— Отчетная археологическая сессия.
ОИПК ГЭ	— Отдел истории первобытной культуры Государственного Эрмитажа.
ОНТИ ПНЦ РАН	— Отдел научно-технической информации Пущинского научного центра РАН. Пущино.
ОПИ ИА АН СССР	— Отдел полевых исследований Института археологии Академии наук СССР. Москва.
ПА	— Поволжская археология. Казань.
ПАВ	— Петербургский археологический вестник. Санкт-Петербург.
ПГОИАХМЗ	— Псковский государственный объединенный историко-археологический и художественный музей-заповедник. Псков.
ПИФК	— Проблемы истории, филологии, культуры. Магнитогорск.
РА	— Российская археология. Москва.
РАЕ	— Российский археологический ежегодник. Санкт-Петербург.
РАН	— Российская академия наук. Москва.
РГУ	— Российский государственный гуманитарный университет. Москва.
РГУ	— Ростовский государственный университет. Ростов-на-Дону.
РОМК	— Ростовский областной музей краеведения. Ростов-на-Дону.
РСМ	— Раннеславянский мир. Археология славян и их соседей. Москва.
РФ ИИАЭ ДНЦ РАН	— рукописный фонд Института истории, археологии и этнографии Дагестанского научного центра РАН. Махачкала.
СА	— Советская археология. Москва.
САИ	— Свод археологических источников. Москва.
САЭ ИА РАН	— Самбийская археологическая экспедиция.
СГУ	— Саратовский государственный университет. Саратов.

## №4. 2020

СИААМЗ	— Староладожский историко-архитектурный и археологический музей-заповедник. Старая Ладога.
СОГУ	— Северо-Осетинский государственный университет им. К.Л. Хетагурова. Владикавказ.
СОИКМ, СОКМ	— Самарский областной историко-краеведческий музей им. П.В. Алабина. Самара.
СОНИИИФЭ	— Северо-Осетинский научно-исследовательский институт истории, филологии и экономики. Владикавказ.
СПбГУ	— Санкт-Петербургский государственный университет. Санкт-Петербург.
СЭ	— Советская этнография. Москва.
ТНУ	— Таврический национальный университет. Симферополь.
УАВ	— Уфимский археологический вестник. Уфа.
ФИА им. А.Х. Маргулана	— Филиал Института археологии им. А.Х. Маргулана. Астана / Нур-Султан.
ХСБ	— Херсонесский сборник. Севастополь.
ЧГУ	— Челябинский государственный университет. Челябинск.
ЭО	— Этнографическое обозрение. Москва.
ЮНЦ, ЮНЦ РАН	— Южный научный центр Российской академии наук. Ростов-на-Дону.
ЮУрГУ	— Южно-Уральский государственный университет. Челябинск.
ЮФУ	— Южный федеральный университет. Ростов-на-Дону.
ACSS	— Ancient Civilizations from Scythia to Siberia.
AFAV	— Association Française pour l'Archéologie du Verre.
AIAWTRB	— Archäologisches Institut Akademie der Wissenschaften der Tschechische Republik Brno.
AIHV	— Association Internationale pour l'Histoire du Verre.
AK	— Archäologisches Korrespondenzblatt. Mainz : RGZM.
AVE	— Archeoloogilised Välitööd Eestis. Tallinn.
BAR	— British Archeological Reports. Oxford.
BAR IS	— British Archeological Reports. International Series. Oxford.
BayVgBl	— Bayerische Vorgeschichtsblätter. München.
BSA	— The British School at Athens.
CNRS	— Centre National des Recherches Scientifiques. Paris.
CommArchHung	— Communicationes Archaeologicae Hungariae. Budapest.
HOMÉ	— Herman Ottó Múzeum Évkönyve. Miskolc.
IAUJ	— Instytut Archeologii Uniwersytetu Jagiellońskiego. Kraków.
IrAnt	— Iranica Antiqua. Leuven.
JAS	— Journal of Archaeological Science. Waltham, Mass.
JGS	— Journal of Glass Studies. Corning, NY.
LA	— Lietuvos archeologija. Vilnius.
NASU	— National Academy of Sciences of Ukraine. Kyiv.
PAN	— Polska Akademia Nauk. Warszawa.
RGZM	— Römisch-Germanisches Zentralmuseum. Mainz.
UMCS	— Uniwersytet Marii Curie-Skłodowskiej. Lublin.
VEA	— Estonian Archaeology. Tartu.
WUW	— Wydawnictwo Uniwersytetu Warszawskiego. Warszawa.