



HAL
open science

Repérage des thèses intéressant les sciences de la formation des adultes : identification d'un noyau dur et d'un second cercle de thèses à consulter (rubrique "Vie de la Recherche en Formation des Adultes" commune aux revues Savoirs et TransFormations, N°6)

Olivier Las Vergnas, Patrick Bury

► **To cite this version:**

Olivier Las Vergnas, Patrick Bury. Repérage des thèses intéressant les sciences de la formation des adultes : identification d'un noyau dur et d'un second cercle de thèses à consulter (rubrique "Vie de la Recherche en Formation des Adultes" commune aux revues Savoirs et TransFormations, N°6). Savoirs: Revue internationale de recherches en éducation et formation des adultes, 2020, N° 53 (2), pp.89-110. 10.3917/savo.053.0089 . hal-02904985

HAL Id: hal-02904985

<https://hal.science/hal-02904985v1>

Submitted on 22 Jul 2020

HAL is a multi-disciplinary open access archive for the deposit and dissemination of scientific research documents, whether they are published or not. The documents may come from teaching and research institutions in France or abroad, or from public or private research centers.

L'archive ouverte pluridisciplinaire **HAL**, est destinée au dépôt et à la diffusion de documents scientifiques de niveau recherche, publiés ou non, émanant des établissements d'enseignement et de recherche français ou étrangers, des laboratoires publics ou privés.

**Rubrique « Vie de la recherche en formation des adultes »
commune aux Revues *Savoirs* et *TransFormations*, Juillet 2020**

**N°6 – Repérage des thèses intéressant les sciences de la formation des adultes :
identification d'un noyau dur et d'un second cercle de thèses à consulter**

*Olivier Las Vergnas, CIREL-Trigone (EA 4354) et CREF-AFA (EA 1589)
et Patrick Bury, Société Clevermind (Data Scientist)*

Résumé : Cet article est le sixième de la rubrique dédiée à la recherche francophone sur la formation des adultes. Il fournit d'abord la liste actualisée au 15 avril 2020 des 174 thèses repérées dans la base interuniversitaire Sudoc comme mentionnant explicitement ce champ et soutenues depuis le 1^{er} janvier 2010 (dont 39 postérieures au 1^{er} janvier 2018). Sachant que ce type de requête bibliométrique ne remonte automatiquement qu'environ 50% des thèses jugées intéressantes par les chercheurs du domaine, l'article s'intéresse aussi à identifier un second cercle en rassemblant cette fois d'autres thèses : celles dont une partie significative est consacrée à des questions clés de ce champ, sans pour autant que la thèse soit 100% dédiée à une recherche en formation des adultes. Ainsi, autour du noyau dur, il décrit et caractérise un second cercle de 444 thèses sur la même période (dont 82 à partir du 1/1/2018) dont la lecture peut également avoir un intérêt pour les chercheurs en formation des adultes. Celles-ci ont été identifiées par une méthode en deux temps : un réservoir a d'abord été constitué avec toutes les thèses dont les jurys comportaient des jurés repérés comme « garants formation des adultes » ; ensuite on en a extrait par *machine learning* celles de ces thèses dont les résumés s'approchaient de sept thématiques représentatives de la recherche en formation des adultes.

Abstract: This is the sixth article in the section dedicated to the observation of Francophone research on adult education. It first provides the updated list (up to April the 15th 2020) of the 174 theses identified in the Sudoc inter-university database as explicitly mentioning this field and defended since 1 January 2010 (39 of which were defended after 1 January 2018). Knowing that this type of bibliometric query automatically returns only about 50% of the theses deemed interesting by researchers in the field, the article also seeks to identify a second circle gathering this time others theses: those of which a significant part is devoted to key issues in this field, without the thesis being 100% dedicated to research in adult education. Thus, around the hard core, it describes and characterizes a second circle of 444 theses (including 82 since 2018), the reading of which is also of interest to researchers in adult education. These were identified using a two-stage method: first, a tank was constituted of all the theses whose juries included jurors identified as "guarantors of adult education"; then, those theses whose summaries were close to seven themes representative of adult education research were extracted by a learning machine process.

Mots clefs : publications de recherche, bibliométrie, lexicométrie, formation des adultes.

Key words: research publications, bibliometrics, lexicometry, adult education, .

Note de l'auteur : les dernières données rapportées ici correspondent à des requêtes effectuées dans la base du Sudoc (sudoc.abes.fr) et celle des Identifiants et Référentiels (www.idref.fr) en avril 2020.

Olivier Las Vergnas, CIREL-Trigone (EA 4354) et CREF-AFA (EA 1589) olivier.las-vergnas@univ-lille.fr
Patrick Bury, PhD sciences de l'ingénieur, Société CleverMind patrick.s.bury@gmail.com

1. Rappel du contexte, clarification de l'objectif et de la méthode

Ce sixième article¹ de la rubrique « vie de la recherche en formation des adultes » s'inscrit toujours dans la volonté de proposer un état dynamique de la production francophone de connaissances dans ce champ. Dans la suite des cinq premiers articles parus depuis 2016 et de ceux de Françoise Laot dans la précédente version de cette rubrique dans la revue *Savoirs*², il veut actualiser et approfondir les méthodes de repérage des thèses d'université liées à cette thématique.

Comme les articles précédents l'ont bien démontré, l'un de principaux défis d'une telle rubrique est de pouvoir présenter au lecteur des revues *Savoirs* et *TransFormations* une liste des nouvelles thèses intéressantes à consulter. A part dans le cas de quelques thèses instantanément reconnaissables à la lecture de leur titre, il se révèle en effet particulièrement subjectif et hasardeux de décider que tel ou tel titre ou tel ou tel résumé recouvre un travail devant être consulté de manière incontournable par un lecteur malheureusement débordé. Les raisons de cette situation ont été largement analysées dans les articles précédents.

La première vient du fait que la formation des adultes (FdA) n'est pas formalisée actuellement comme étant en soi une discipline universitaire et même si les travaux qui la concerne se trouvent pour une large moitié reliés à la 70^e section du CNU (maintenant fort justement appelée « sciences de l'éducation et de la formation ») l'autre moitié se trouve dispersée et référencée dans une douzaine d'autres sections disciplinaires du CNU, proportion qui va s'amplifier avec les créations des nouvelles sections, comme celle des « sciences infirmières ». Extraire une liste des thèses concernant la formation des adultes est donc par essence une opération subjective. La deuxième difficulté vient du fait est que l'écriture des titres et des résumés et même des mots clefs n'est aujourd'hui en SHS régie par aucune règle et que le langage de référence pour l'indexation des thèses (le langage Rameau, cf <https://rameau.bnf.fr>) se révèle inadapté aux recherches thématiques transversales. Dans ce contexte le repérage des thèses intéressantes a été ici effectué en deux grandes parties : la constitution d'un « noyau dur » puis l'identification d'un « second cercle ».

2. Actualisation du « noyau dur » des thèses repérées explicitement dans la base Sudoc

Ainsi, de la même façon qu'avait été repéré dans l'article précédent (VdR5) un groupe de 82 thèses référées à la formation des adultes soutenues entre 2014 et 2017, a été identifié pour cet article un nouveau groupe de référence correspondant à la période s'étendant cette fois de 2010-2019. Ce groupe, appelé « noyau dur » rassemble les thèses soutenues repérées dans la base du Service universitaire de documentation (Sudoc, <http://sudoc.abes.fr>) par une requête générique dans les résumés, sur les termes « formation des adultes », « éducation des adultes » ou « formation tout au long de la vie », complétés par d'autres plus spécifiques (« apprenance », « échange de savoir » « VAE » « didactique professionnelle » « formation professionnelle continue »). Est ajouté un filtrage destiné à vérifier qu'il ne s'agissait pas de thèses « d'exercice » en médecine, pharmacie ou maïeutique. Ces traitements sont explicités dans l'encadré 1.

Ce travail aboutit à un noyau dur de 174 thèses correspondant à la période postérieure au 1^{er} janvier 2010 (et référencées en ligne à la date du 15 avril 2020). Le sous ensemble des 39 qui ont été soutenues depuis le 1^{er} janvier 2018 est présenté dans un tableau placé en annexe tandis que pour des raisons de

¹ Dans la suite, les cinq articles précédents (Las Vergnas 2016 – 2017, Las Vergnas et Bury 2018) parus simultanément dans les deux revues *Savoirs* et *TransFormations* seront désignés respectivement par VdR1, VdR2, VdR3, VdR4 et VdR5.

² et des travaux antérieurs de Beillerot (1993), Beillerot et Demory (1997), Leclercq (2007, 2008) et Laot (2007)

place la liste totale en est disponible sur l'archive ouverte Github à l'adresse donnée plus loin. On note que l'on retrouve bien un rythme d'une vingtaine de thèses par an déjà constaté dans les articles précédents pour ce genre de requête.

Encadré 1 : Spécificité des requêtes et traitement des textes

Il faut être vigilant lors des requêtes à l'accentuation des mots les composant : le passage des chaînes de requêtes en minuscules accentuées renvoie un jeu complet de données (la première lettre non accentuée ne renvoie pas les termes avec une première lettre accentuée). La requête choisie est celle qui renvoie un maximum de documents. Elle a renvoyé 620 documents, dont 9 n'ont pas de contenu, que cela soit lors d'une requête classique sur le document (qui renvoie du code HTML à destination d'un navigateur) ou d'une requête XML (contenu à destination d'une machine). Le corpus initial est donc de 611 thèses.

Malheureusement, ces requêtes renvoient les documents contenant (dans le titre, le résumé ou les mots-clés) les termes des locutions présentes dans la requête, qu'ils soient contigus ou non. Nous avons donc décidé de pré-traiter³ les titres, résumés et mots-clés pour effectuer, dans notre base, une recherche de ces mêmes mots, cette fois bien contigus. Ne restent plus alors que 196 documents. Une validation humaine nous a enfin permis de détecter un faux positif (l'expression VAE utilisée pour désigner un « vélo à assistance électrique » et 21 thèses rejetées car totalement en dehors du champ de la FdA (en raison par exemple de l'emploi de terme comme « formation des adultes » pour désigner de la croissance végétale) que nous avons donc invalidées. Cela nous conduit aux 174 documents du noyau dur.

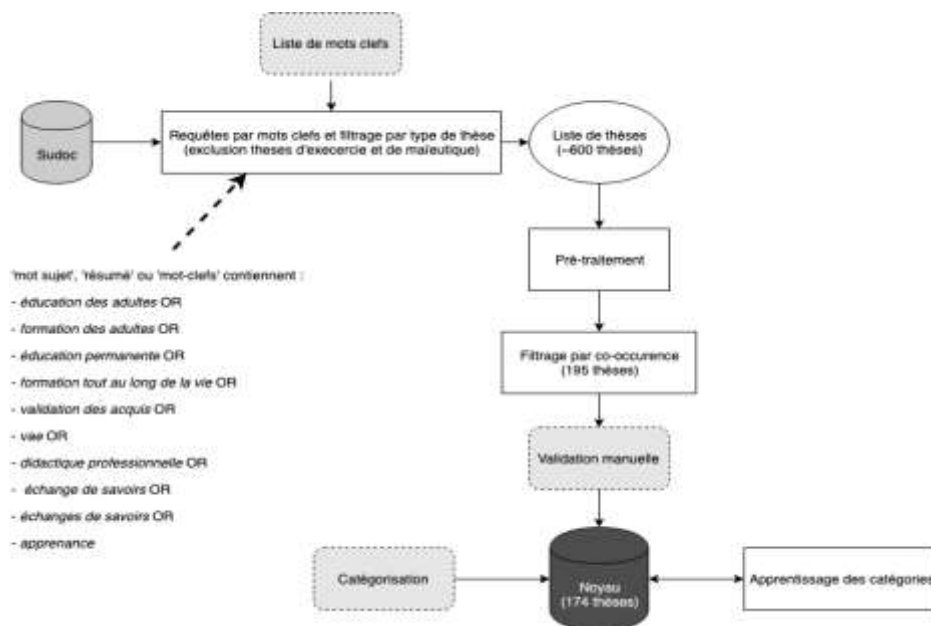


Figure 1 : fonctionnement et rôle de la requête 1 pour la création du noyau dur

³ Le prétraitement consiste (comme explicité dans VdR5) à supprimer les *stopwords* (mots non porteurs de sens en Traitement Automatisé du Langage) et à lemmatiser (passage à la forme principale, donc en supprimant les féminins, les pluriels et en ramenant les formes conjuguées à l'infinitif).

3. Limites de l'approche par une requête classique et de la délimitation d'un « noyau dur »

Malheureusement, comme cela a déjà été observé dans les articles précédents, ce genre de requête est loin de fournir à lui seul l'ensemble des thèses à étudier quand on veut se faire une idée précise des avancées en matière de recherche liée à la formation des adultes (FdA). En effet, nombre de thèses non répertoriées dans un tel « noyau dur » se révèlent néanmoins à la lecture comme en forte relation avec les questions liées à la FdA : pour rappel, dans les articles VdR1 et VdR2 le nombre total de thèses jugées intéressantes pour la FdA par des juges humains (F. Laot entre 2010 et 2014 et Las Vergnas sur 2014-2016) avait été établi à environ deux fois le nombre de thèses retrouvées par une requête du type de celle déployée ici, soit au total une quarantaine de thèses francophones intéressantes la FdA par an).

Derrière cet écart de 50% se mélangent au moins deux phénomènes, l'un sémantique et l'autre ontologique. En ce qui concerne les problèmes sémantiques, il sont communs à toutes les requêtes bibliométriques qui fournissent des « faux positifs » ou « faux négatifs » dus aux ambiguïtés des terminologies en l'absence d'un thésaurus partagé : c'est le cas ici respectivement avec l'usage dans une thèse du sigle VAE pour désigner les vélos à assistance électrique ou celui du terme « éducation promotionnelle tout au long de la vie » au lieu du classique « éducation tout au long de la vie » qui empêche la thèse de C. Bargibant d'être sélectionnée par la requête 1.

Pour ce qui est des problèmes plus ontologiques, ils prennent leurs racines dans le fait même de prétendre catégoriser de manière manichéenne et absolue que toute thèse « serait » ou « ne serait pas » consacrée à la recherche sur la formation des adultes. Or dès lors que l'on se met à lire les résumés, on observe qu'*a contrario*, nombre de thèses « intéressantes » ne sont pas à 100% consacrées aux sciences de la formation des adultes, mais comportent néanmoins une proportion significative du travail qui est éclairante sur la formation des adultes. C'est d'ailleurs sur ce fondement que, dans l'article VdR1, avaient été mises en évidence quatre familles de thèses posant problème pour la délimitation précise de la frontière du noyau dur des thèses FdA (voir figure 2) : transition vers la vie adulte ou professionnelle, développement professionnel, dispositifs multimédia et formations des enseignants.

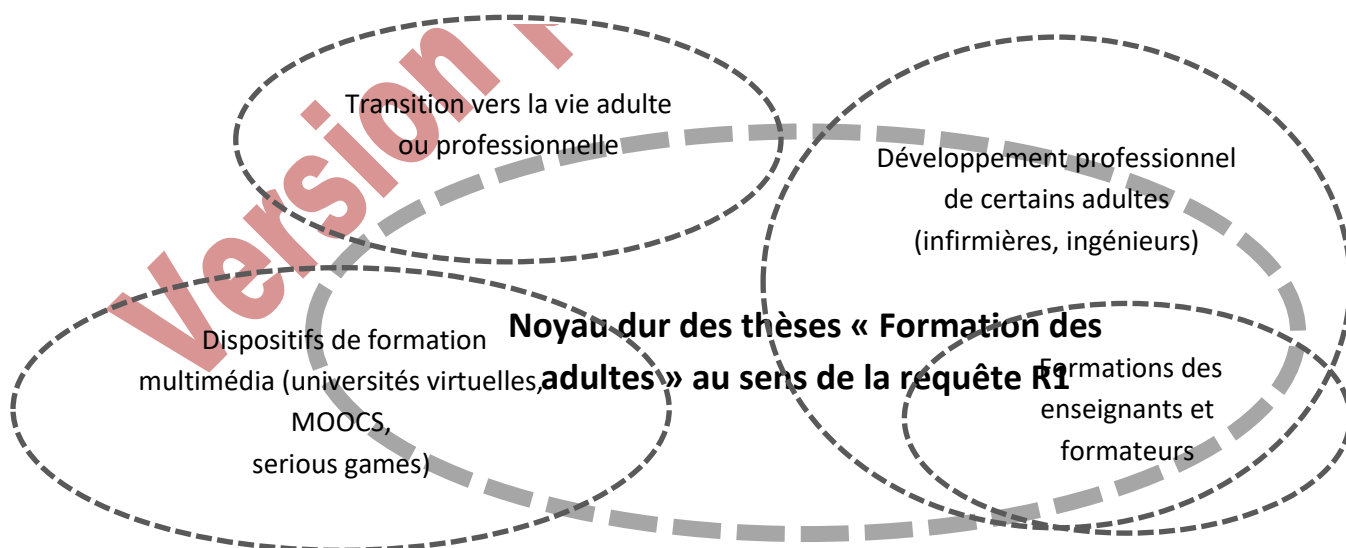


Figure 2: visualisation des familles de thèses difficile à classer dans le noyau dur, à la suite de l'analyse du tableau de faux négatifs de l'article VdR1.

De fait, la plupart des thèses de ces familles se révélaient être en partie et non en totalité intéressantes en matière de production de connaissance sur la formation des adultes : elles comportaient des chapitres relevant de catégories de thématiques clefs de la FdA au milieu d'autres eux non spécifiques à la FdA.

4. Identification d'un « second cercle » de thèses, en partie intéressantes pour la FdA

Finalement, au vu de ce problème ontologique, il apparaît alors qu'il serait plus logique de constituer un second cercle de thèses beaucoup plus large que le simple noyau dur : il rassemblerait d'autres thèses sélectionnées non plus sur l'idée qu'elles soient à 100% FdA mais sur le fait qu'elles approfondissent, dans certaines de leurs parties, différentes thématiques relevant de la recherche en FdA. Ainsi une thèse centrée sur les enjeux managériaux de l'informatisation de la réparation automobile qui développe une sous-investigation sur la relation entre dynamiques identitaires et rapport à la formation serait repérée et positionnée au sein de ce second cercle.

Pour mettre une telle méthode en œuvre, il faut combiner deux approches : d'une part délimiter et repérer un réservoir (R) de thèses susceptibles d'être potentiellement intéressantes et d'autre part établir finement une liste de catégories thématiques caractéristiques de la recherche en FdA ; elle aideront ensuite les chercheurs dans l'identification individuelle des thèses correspondant à leurs propres centres d'intérêt. Enfin nous extrairons de ce réservoir (R) les thèses qui correspondent aux thématiques de cette liste en déterminant leur proximité lexicale. Ces trois étapes symbolisées dans la figure 3 vont être explicitées successivement dans les paragraphes suivants.

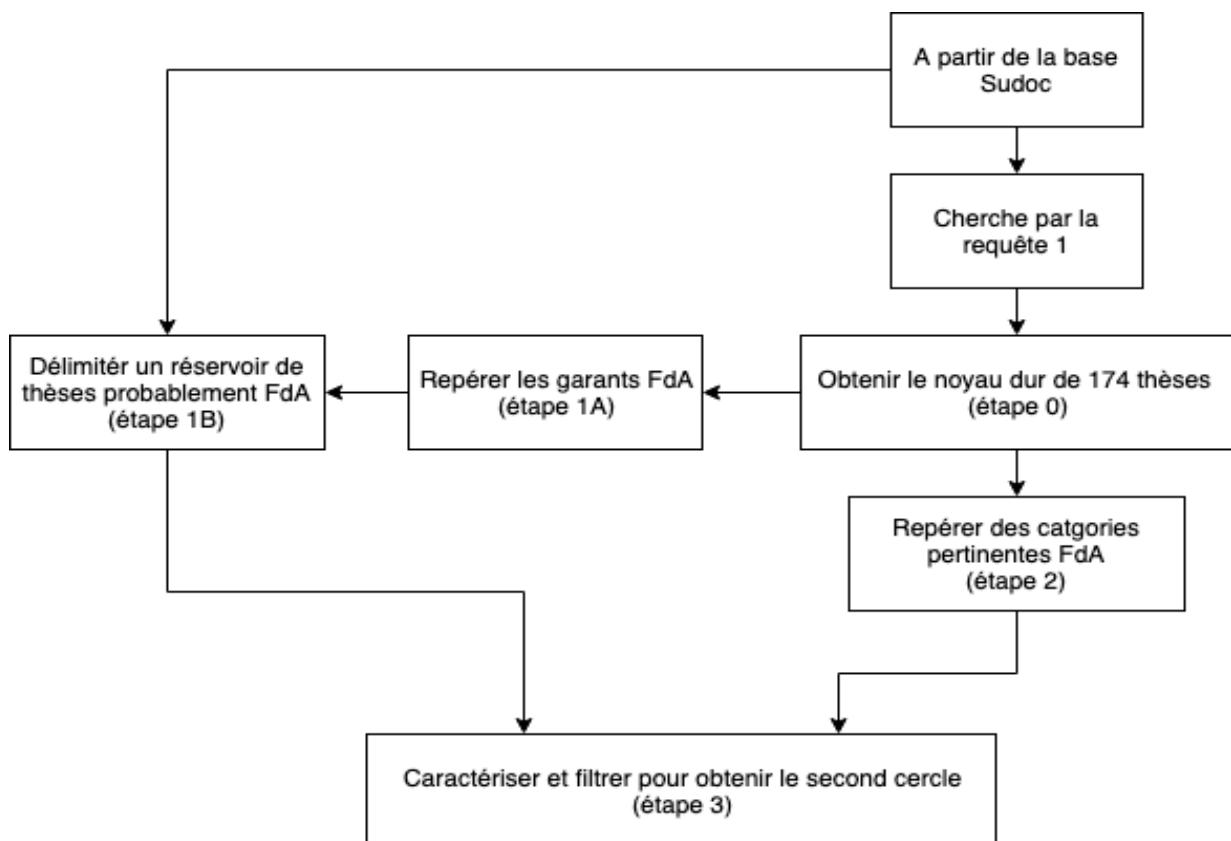


Figure 3 : méthode générale mise en œuvre pour la création du second cercle de thèses

4.1. Étape 1 : Constitution du réservoir (R) des thèses « potentiellement intéressantes »

Sous étape 1A. : Repérage de directeurs et rapporteurs de thèse comme « garants FdA »

Il se trouve que le travail développé dans l'article VdR5 pour étudier la composition de jurys de thèse peut justement offrir une méthode de constitution du Réservoir (R) de thèses à considérer : cette idée part du postulat que les thèses susceptibles d'être (au moins en partie) intéressantes doivent avoir dans leur jury au moins un ou deux membres (ou mieux encore un directeur ou un rapporteur) impliqué dans des travaux portant sur la FdA. Bien sûr, si l'on utilisait seulement une telle méthode, on trouverait certainement bien d'autres thèses que celles cherchées, car la plupart des jurés ont plusieurs champs de compétences et pas seulement celui de la FdA. En revanche, combiner cette méthode avec un filtrage sur les catégories thématiques caractéristiques de la FdA permet de s'affranchir de cette dispersion.

Reste alors à préciser comment constituer une telle liste des jurés « garants FdA » dont la présence pourrait être significative d'une thèse ayant une dimension intéressant la FdA. Bien sûr l'idée générale va être de considérer comme « garants FdA » les jurés ayant siégés pour les 174 thèses constituant le noyau dur. Cependant un premier examen rapide montre deux difficultés qui suggèrent d'amender cette méthode : (1) la base Sudoc et son annexe IdRef (<http://idref.fr> qui répertorie les identités de l'enseignement supérieur) utilisées pour ce travail (voir encadré 3) ne liste pas tous les membres de jury ; (2) d'autre part, beaucoup de jurés de thèses sont très spécialistes de l'objet de la formation ou des publics visés et non de la FdA en tant que telle. En conséquence il est plus pertinent de prendre seulement ceux qui sont rapporteurs ou directeurs de thèse⁴. Enfin, en constituant ainsi une première liste on constate rapidement que les non-académiques sont sous représentés et qu'elle pourrait être complétée par d'autres noms de garants issus d'autres sources. D'où l'ajout de deux sous-listes, obtenue selon la méthode exposée dans l'encadré 3 : l'une issue des comités de grandes revues de références FdA et l'autre de ceux qui se déclarent comme FdA dans la liste de EduObs de l'Institut français de l'Education comme ayant pour compétence la FdA.

Encadré 2 : Constitution et qualification de la liste des « garants FdA »

A partir de la liste des thèses du noyau dur, nous avons interrogé la base IdRef (complémentaire du Sudoc cf <https://www.idref.fr/>) pour obtenir la liste des membres du jury de chaque thèse. Afin de maximaliser la spécificité des jurés retenus, nous avons choisi de ne conserver que les rapporteurs et directeurs de thèse : les autres membres pouvant être apportés, par exemple, par le domaine d'application du travail de recherche, cette limitation maximalise ainsi la spécificité des personnes retenues vis à vis de la formation des adultes. Afin des compléter ce panel y ont été ajoutés les membres des comités éditoriaux (au sens large), de revues de référence de la spécialité : *Savoirs*, *Transformations* et *Éducation permanente*. Tous ces membres n'ont pu être retrouvés sur IdRef (comme les non français) mais sont parfaitement qualifiés. Ici aussi l'exhaustivité n'est pas atteinte, mais la spécificité est très forte. Enfin, nous avons ajouté les personnes s'étant auto-déclarées comme « chercheurs en formation des adultes » dans la base EduObs de l'IFE (cf <https://ife.ens-lyon.fr/eduObs/>).

Après dédoublement on obtient une liste de 314 personnes que nous avons qualifiées de « garants FdA ». Nous avons calculé pour chacune d'entre elles un score de l'engagement en FdA, défini par la combinaison de deux indices liés aux thèses du noyau dur : leur nombre de direction et le nombre de participations en tant que rapporteur de soutenance. Ces deux indices sont pondérés par un coefficient

⁴ En revanche, choisir les présidents ne semble pas très pertinent car ils peuvent avoir été désignés président pour d'autres raisons qu'une éventuelle spécialité en FdA

constant, lié à une estimation de la complétude des informations contenus dans IdRef. Ce score d'engagement a pour vocation de pouvoir calculer ultérieurement un score FdA moyen du jury pour toutes les thèses étudiées.

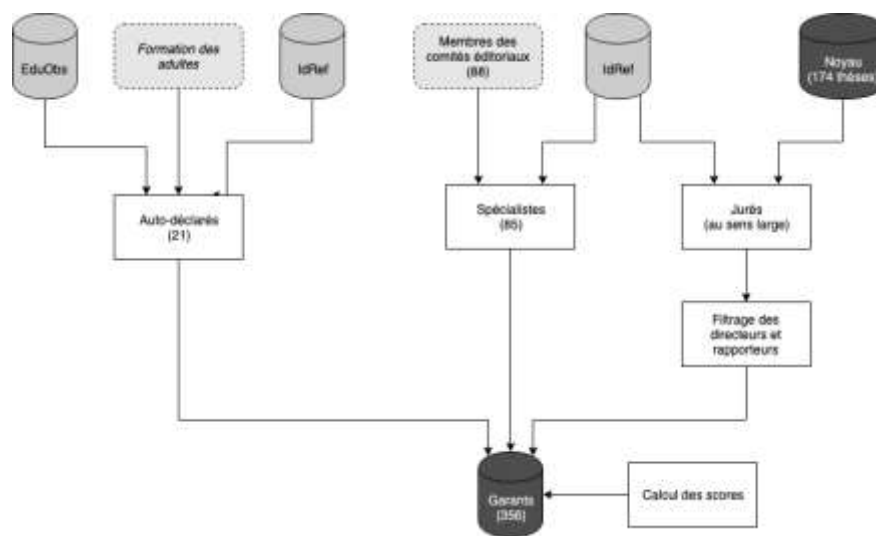


Figure 4 : enchaînement détaillé des étapes pour la création du second cercle

Sous étape 1.B : Repérage des thèses constituant le réservoir

Cette liste de jurés « garants FdA » permet alors facilement de sélectionner dans Sudoc le réservoir (R) de thèses potentiellement intéressantes. Il y a même deux solutions pour le faire : la solution la plus simple est de retenir dans la base Sudoc toutes les thèses (en plus de celles du noyau dur elles-mêmes) pour lesquelles ont été réuni dans le jury de soutenance au moins deux de ces « garants FdA ». Une autre solution plus sophistiquée permet d'ajuster au mieux ce critère : elle consiste à calculer pour chaque thèse du Sudoc un score moyen de « garantie FdA » de son jury, c'est-à-dire la moyenne des scores d'engagement en FdA de tous les jurés de la thèse. Ce score est alors très élevé si ce jury n'est composé que de garants spécialistes de la FdA, nul s'il ne contient aucun garant FdA et très faible pour les jurys qui ne contiennent qu'un seul garant FdA (Voir encadré 4). C'est cette seconde méthode qui a été finalement retenue dans la suite : le réservoir R de thèses potentiellement intéressantes a été construit en sélectionnant toutes les thèses du Sudoc (autres que celles déjà dans le noyau dur) dont le score global de garantie FdA est supérieur à 0.5, ce qui est le cas de 833 thèses soutenues à partir de 2010 dont 128 postérieures au 1/1/2018 (voir tableau T1 où ces chiffres sont récapitulés).

Étape 2 : Construction de la liste des catégories ontologiques

Comme annoncé plus haut, une fois sélectionnées les différentes thèses qui vont composer le réservoir (R), reste à le caractériser et à en retenir les thèses qui sont proches d'une ou plusieurs des catégories thématiques de la FdA.

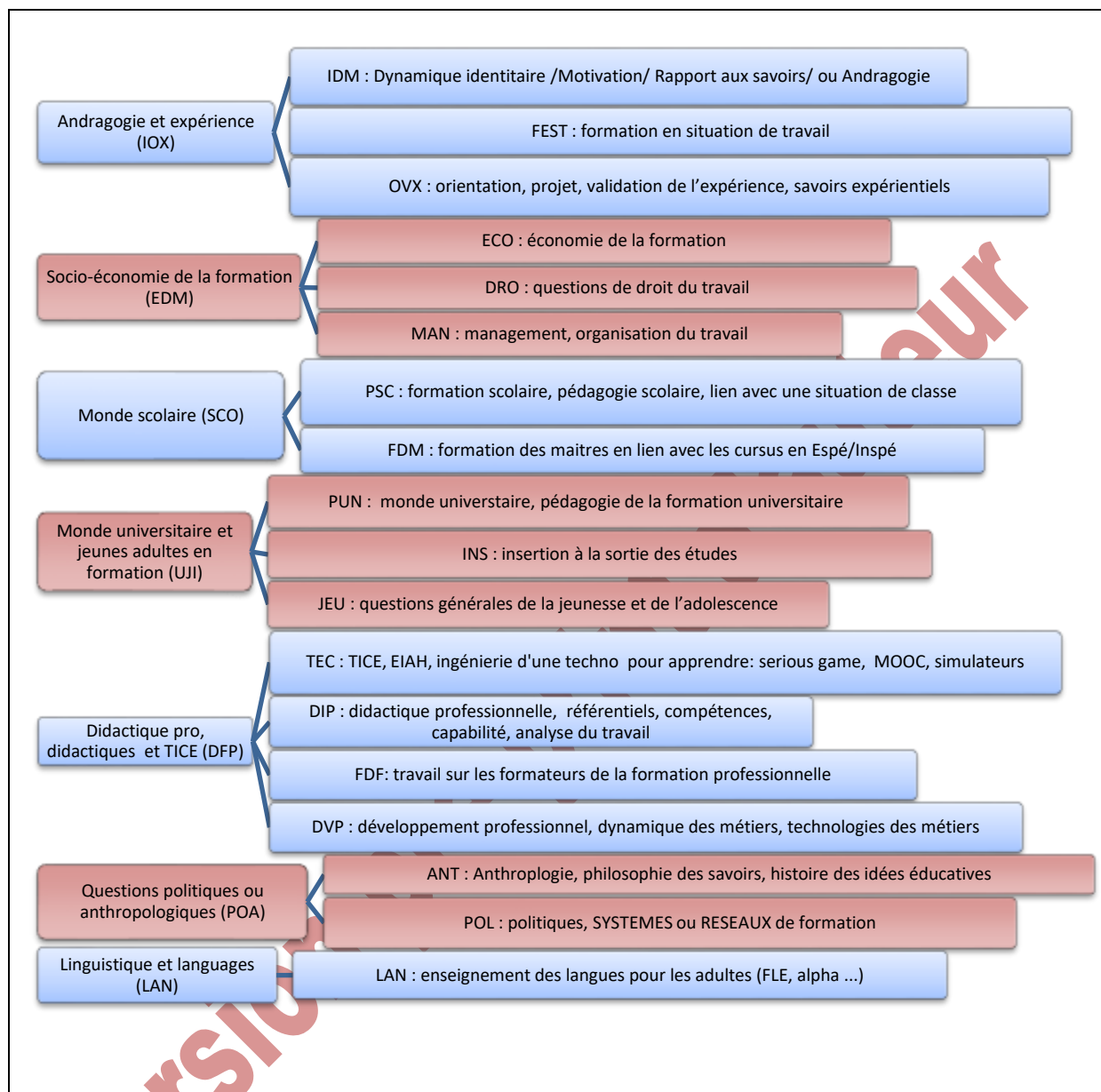


Figure 5 : composition des sept catégories ontologiques issues de la lecture flottante des résumés des thèses composant le noyau dur.

Pour établir une liste de ces catégories⁵, nous avons examiné « humainement » par une lecture flottante des titres et résumés à quels champs thématiques pouvait être référées les 174 thèses du noyau dur, en ayant en tête les classifications déjà proposées dans l'ensemble des articles précédents (VdR1 à VdR5).

Il en a résulté une forme d'ontologie indicative comportant sept catégories non disjonctives⁶ (appelées dans la suite « catégories ontologiques ») formées par un regroupement empirique (là aussi humain) de 23 champs thématiques (non exclusifs) listés dans la figure 3.

⁵ Il s'agit des catégories de thématiques qui se retrouvent par exemple au sein des quatre familles difficiles à classer de la figure 1.

⁶ Beaucoup de ces thèses relèvent de plusieurs de ces catégories. Pour éviter toute ambiguïté dans la suite, cette liste prend en compte le fait que peuvent être considérées comme intéressantes pour la FdA les thèses qui explorent le monde scolaire ou universitaire dès lors qu'elles consacrent aussi une place significative à des

4.3. Étape 3 : Filtrage et caractérisation des thèses du réservoir (R) par les sept catégories ontologiques

Une fois les étapes précédentes effectuées, reste donc juste à filtrer les thèses du réservoir repérées par la méthode des garants en regardant une par une si elles sont proches d'une ou plusieurs des sept catégories thématiques. Ce travail a été effectué par la méthode de la régression logistique décrite dans l'encadré 3 : Cette méthode qualifiée aujourd'hui de *machine learning* permet de calculer automatiquement les distances (ou inversement les proximités) entre chacun des résumés de thèse et les lexiques caractéristiques des thèses du noyau dur appartenant à cette catégorie.

Encadré 3 : Caractérisation et filtrage des thèses du Réservoir (R) par régression logistique

Pour caractériser et filtrer le réservoir (R) dans le but d'obtenir le « second cercle », nous sommes partis de l'hypothèse que le vocabulaire utilisé dans les résumés est lié, corrélé, au domaine de recherche de la thèse, et à ses caractéristiques. En nous fondant de plus sur le principe que l'appartenance de la thèse au domaine FdA ne doit pas se voir comme binaire (oui ou non), nous avons choisi d'employer une méthode permettant de déterminer plutôt une forme de proximité lexicale. De plus, plutôt que de limiter cette analyse à la proximité au domaine de la FdA dans son ensemble, nous avons recherché les proximités de chaque thèse du réservoir avec chacune des 7 catégories proposées en figure 5. Le problème est donc de prédire la - ou les - catégories d'appartenance d'une thèse du réservoir à partir de son contenu textuel. Pour pouvoir effectuer ces prédictions selon les principes de ce qu'il est convenu aujourd'hui d'appeler *machine learning*, une table de corrélation a été obtenue automatiquement par l'exploration informatique préalable des caractéristiques lexicales de chaque catégorie des thèses du noyau dur.

D'un point de vue mathématique, cette table de corrélation va servir à déterminer la probabilité qu'une thèse appartienne à une catégorie sachant qu'elle utilise un certain vocabulaire. Nous nous situons alors dans le cadre de la statistique de Bayes (Robert, 2006). Nous avons aussi décidé qu'une thèse pouvait, éventuellement, appartenir à plusieurs catégories (avec plusieurs probabilités associées). L'outil statistique Bayésien adapté à ce besoin est la régression Logistique (Bouyer *et al.*, 1993) qui est une des méthodes usuelles du *machine learning*. Nous l'avons donc mise en œuvre à l'aide d'un ensemble de bibliothèques en langage python fortement validées par la communauté scientifique et regroupées au sein d'un outil nommé Orange (disponible à <https://orange.biolab.si/>). Pour l'utiliser, nous avons considéré qu'une thèse devait être jugée comme proche d'une catégorie ontologique si la régression logistique remontait une probabilité d'adéquation sémantique de 90%.

5. Résultats : composition du noyau dur et du second cercle

A la fin de ces différentes étapes, on constate que parmi les 833 thèses du réservoir, 444 sont proches (à plus de 90% de coefficient de probabilité) d'au moins une des sept catégories ; Ces 444 thèses constituent donc le « second cercle ». Pour ce qui est des thèses soutenues à partir de 2018, sur les 128 du réservoir (R) correspondant à cette sous-période, 82 se trouvent dans ce second cercle comme on le voit dans le tableau 1.

En synthèse générale, le tableau annexe donne la liste des 121 thèses soutenues depuis le 1/1/2018 qui appartiennent soit au noyau dur (39) soit au second cercle (82). Les autres tableaux reprenant toutes les thèses depuis 1/1/2010 sont disponibles, au même titre que tous les autres tableaux intermédiaires sur

questions relevant de la formation des adultes : formation des maîtres ou conséquences à l'âge adulte de l'empreinte scolaire ou des compétences ou connaissances acquises.

l'archive ouverte gitlab : https://gitlab.com/pbury/VdR6/-/tree/1.0/tables_reference (voir le cartouche concernant les données à la fin de cet article).

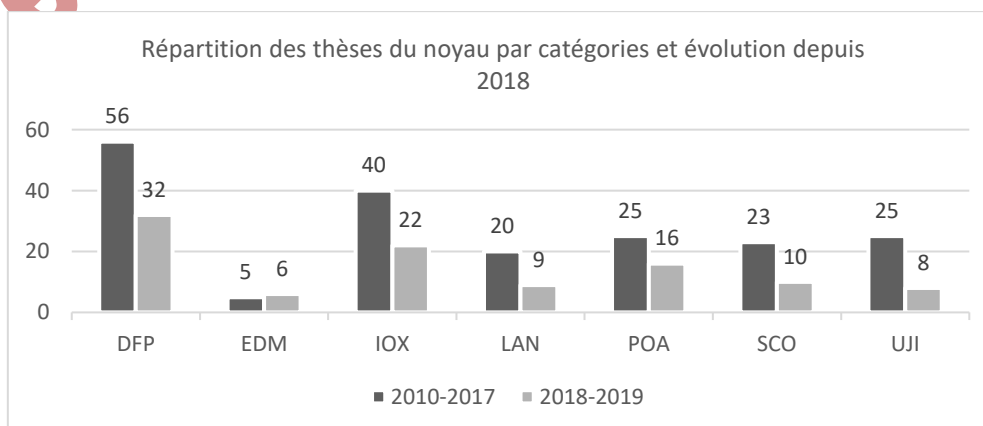
	Filtrage	Toutes les soutenances après le 1/1/2010	Sous ensemble des thèses soutenues après le 1/1/2018
Thèses constituant le Noyau dur FdA (requête 1)	Requête 1	174	39
Autres thèses retenues pour le réservoir (ayant au moins un score moyen des jurés supérieur à 0,5)	Pour information, Réservoir (R) : <i>nombre restant après filtrage des scores de jury, mais avant filtrage des catégories</i>	833	128
	Second cercle : Thèses ayant été reconnues comme appartenant à au moins une catégorie ontologique (D>90%)	+ 444	+ 82
Total des thèses potentiellement à consulter	Noyau dur + second cercle	545	121

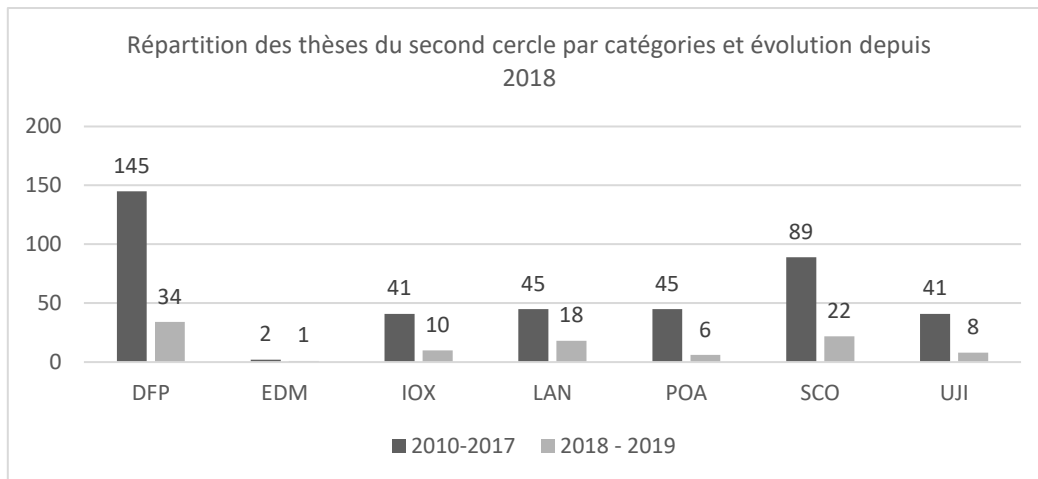
Tableau 1 : nombre de thèses retenues dans le noyau dur et dans le second cercle.

6. Conclusion provisoire de ce travail

La première conclusion est que ce travail donne bien accès comme prévu à deux listes complémentaires de thèses, la première (noyau dur) correspondant à celles qui sont repérées automatiquement comme centrées sur une recherche en FdA et la seconde (second cercle) correspondant à celles qui contiennent au moins une partie significative intéressant la recherche en FdA. De façon en en rendre l'utilisation plus facile, les tableaux en annexe donnent le numéro de thèse, les noms de l'auteur.e et du directeur.trice ainsi que le titre et la proximité vis-à-vis des sept catégories ontologiques. Ceux déposés sur l'archive ouverte Gitlab https://gitlab.com/pbury/VdR6/-/tree/1.0/tables_reference sont plus complets et fournissent en particulier les résumés intégraux en français et les indices de proximités et le score moyen de garantie FdA du jury. Au format classique d'un tableur, ils permettent de faire toutes les extractions utiles pour les chercheurs qui voudraient sélectionner leurs propres sous-listes correspondant à leurs préoccupations.

Une analyse des caractéristiques de ces deux listes sera proposée dans le prochain article de cette rubrique. On peut néanmoins d'ores et déjà noter trois propriétés globales de ces ensembles.





Figures 6a et 6b : répartition des thèses du noyau (6a) et du second cercle (6b) par catégorie ontologique (une même thèse pouvant être repérée dans plusieurs catégories simultanément)

La première est que le second cercle (seul sans le noyau) représente à peu près deux fois le volume du noyau dur, ce qui aboutit à un volume total de thèses à explorer qui triple celui du simple noyau dur ; ce n'est pas étonnant car -comme nous l'avons déjà signalé- le volume de thèses identifiées humainement comme correspondant vraiment à des thèses « purement FdA » avait déjà été évalué dans les articles précédents au double de celles trouvées par une requête automatique comme la requête 1, donc là en ajoutant les thèses « partiellement FdA », il paraît logique d'arriver à un total trois fois plus important.

La deuxième propriété marquante concerne les répartitions thématiques qui sont visibles ainsi que leurs évolutions récentes dans les figures 6a et 6b. On observe une forte dominante de la catégorie DFP qui n'a rien de surprenant puisque celle-ci correspond à un domaine très transversal, qui regroupe à la fois la didactique professionnelle, les didactiques des disciplines et le développement des professions. En revanche on peut s'étonner des valeurs observées pour EDM et SCO. EDM (Économie, Droit et Management) est très peu représentée et encore moins dans le second cercle que dans le noyau dur. Inversement on observe que la catégorie SCO (monde scolaire) est-elle bien plus représentée. L'explication à laquelle on peut penser pour comprendre ce phénomène est qu'en fait, comme cela a déjà été constaté dans l'article précédent (VdR5, justement consacré à l'origine disciplinaire des jurés) les jurés des thèses du monde l'EDM (particulièrement ceux du droit et de l'économie de la formation) se mélangent très peu avec ceux des autres catégories. Et inversement ce n'est pas le cas des jurés qui travaillent sur la formation des maîtres et le monde scolaire qui eux se mélangent plus avec ceux du DVP, en particulier dans le cadre de travaux sur la didactique professionnelle ou l'analyse de l'activité qui s'appliquent autant au cadre des lycées professionnels que des formations professionnelles pour les adultes.

Enfin, la troisième propriété importante est visible sur les figures 7a et 7b et permet de compléter le constat précédent. Il s'agit du fait qu'une grande proportion de thèses a été classée dans plus d'une catégorie, ce qui confirme l'intérêt d'un travail sur l'idée de repérer comme nous l'avons fait ici les thèses « partiellement intéressantes » pour telle ou telle catégorie de thématiques. On constate en cohérence avec le point précédent que c'est la double catégorisation DVP et SCO qui est la plus fréquente (91 thèses) : cela montre que bien qu'une thèse puisse sembler au premier abord n'être que scolaire, elle peut néanmoins se relever très riche d'enseignement pour une catégorie thématique clef de la FdA, comme l'est la didactique professionnelle ou l'analyse de l'activité.

NB catégories	Nb valeurs	Ratio
1	460	68%
2	182	27%
3	37	5%

	DFP							
DFP	219	EDM						
EDM	1	2	IOX					
IOX	2	0	63	LAN				
LAN	38	0	1	93	POA			
POA	14	1	7	4	59	SCO		
SCO	91	1	2	21	13	147	UJI	
UJI	17	0	4	13	8	5	62	
	DFP	EDM	IOX	LAN	POA	SCO	UJI	

Figures 7a et 7b : fréquences des doubles et triples catégorisations des thèses : la figure 7a à gauche donne le nombre (et le ratio) de thèses catégorisées dans 1, 2 ou 3 catégories, alors que la figure de droite indique le nombre de thèses classées au moins dans les deux catégories horizontales et verticales. (91 à l'intersection de la ligne SCO et DFP indique que 91 thèses ont été au moins classées dans ces deux catégories à la fois).

Encadré concernant les données utilisées et produites dans ce travail

La méthode utilisée ici est totalement reproductible et facilement adaptable à des besoins autres que la formation des adultes ou à d'autres catégorisations. Le code source et les tables de références sont disponibles en open-source (licence *Creatives Common* CC-BY-SA-NC) à l'adresse https://gitlab.com/pbury/VdR6/-/tree/1.0/tables_reference

Le flash code ci-joint donne un accès direct sur le réservoir gitlab à tous les fichiers de résultats intermédiaires ou finaux, y compris les fichiers « noyau dur » et « second cercle » à partir de 2020 et comportant en particulier les textes des résumés francophones des thèses retenues. Le bas de la page donne tous les explications nécessaires à propos des fichiers proposés.



Les données initiales sur les thèses et les jurys et jurés utilisées ont été prises en avril 2020 dans les bases du domaine public de l'Abes : Sudoc à l'adresse <http://sudoc.abes.fr> et IdRef à l'adresse <http://idref.fr>

Références bibliographiques

Beillerot J. (1993). *Les thèses en Sciences de l'Éducation : bilan de 20 années d'une discipline*, Université Paris X, 93 pages.

Beillerot J. et Demori F. (1997). *Les thèses en Sciences de l'Éducation de 1990 à 1994*, Université Paris X, 49 pages.

Bouyer J., Hémon D., Cordier S., Derriennic F., Stücker I., Stengel B., Clavel J., (1993). *Épidémiologie - Principes et méthodes quantitatives*, Paris : Les Éditions Inserm.

Carré P. et Caspar P. (2017). *Traité des sciences et techniques de la formation*. Paris : Dunod.

Laot F. (2006). « Les thèses en formation d'adultes. », *Savoirs* 1/2006 (n° 10), p. 129-132 : <http://www.cairn.info/revue-savoirs-2006-1-page-129.htm>.

Las Vergnas O. (2016, 2017). Rubrique « vie de la recherche », articles N°1, N°2, N°3 et N°4. Revue *Savoirs*. (N°40, 41, 42 et 43) Paris : L'Harmattan. Parus simultanément dans la Revue *TransFormations*, (N° 15-16 et 17) Lille : Université de Lille –CIREL

Las Vergnas O. et Bury P. (2018). Rubrique « vie de la recherche », article N°5. Revue *Savoirs*. (N°43) Paris : L'Harmattan. Parus simultanément dans la Revue *TransFormations*, (N°18) Lille : Université de Lille –CIREL

Leclercq, V. (2007). *Docteurs et doctorants en Sciences de l'Éducation : les trajectoires professionnelles et préoccupations scientifiques, étude d'une population de 2001-2006*, AECSE, Commission Coursus Publics - Sept. 2007, 31 pages.

Leclercq, V. (2008). Docteurs et doctorants en Sciences de l'Éducation : entre trajectoires professionnelles et préoccupations scientifiques, *Recherches & Éducatives* n°1/2008, p. 27-45. En ligne à <https://rechercheseducations.revues.org/437>

Ratinaud P. et Déjean S. (2009). IRaMuTeQ : implémentation de la méthode ALCESTE d'analyse de texte dans un logiciel libre, *Modélisation Appliquée aux Sciences Humaines et Sociales* (MASHS2009). Toulouse - Le Mirail. Accessible via <https://docplayer.fr/10422759-Iramuteq-implementation-de-la-methode-alceste-d-analyse-de-texte-dans-un-logiciel-libre.html>

Reinert M. (1987). Un logiciel d'analyse lexicale. *Cahiers analyse des données*, 11-4, 471-484. En ligne à http://www.numdam.org/item/CAD_1986__11_4_471_0

Robert C. (2006) *Le Choix bayésien*, coll. « Statistiques et probabilités appliquées », Paris : Springer Verlag - France, 658 p

ANNEXE : TABLEAU DES THESES DU NOYAU DUR PUIS DU SECOND CERCLE (soutenance postérieure au 1/1/2018 et présentes dans le Sudoc au 15/4/ 2020)

NOYAU DUR : 39 thèses repérées automatiquement par la requête 1 (2019 puis 2018 puis ordre alphabétique des sigles d'université du N° de thèse)

Thèse	Année	Auteur	Directeur de thèse	DFP	EDM	IOX	LAN	POA	SCO	UJI	Titre
2019BRES0039	2019	Manach, Marlène	Guérin, Jérôme			√					Etude de la construction de compétences sociales par une analyse de l'activité en situation de formation : transformation du rapport à soi et aux autres
2019CNAM1244	2019	Sartier, Florence	Jorro, Anne	√							La régulation de l'activité en situation tutorale : le cas des masseurs-kinésithérapeutes
2019CNAM1270	2019	Desravins, Gardiner	Grosbois, Muriel					√	√		La contribution des parents haïtiens analphabètes dans la réussite scolaire de leurs enfants
2019GREAL014	2019	De Amaral, Cindy	Frier, Catherine				√		√	√	Écrire au lycée professionnel : obstacles et dispositifs de réapprentissage
2019LIL3H015	2019	Brissot, Sandrine	Kaddouri, Mokhtar			√				√	L'analyse de la mobilité comme espace de transition biographique et de reconfiguration identitaire : le cas des post apprentis dans un dispositif du programme Erasmus+
2019LIL3H024	2019	Galley, Ghislaine	Kaddouri, Mokhtar	√		√					Une identité hybride construite dans les interstices organisationnels : le cas des moniteurs des maisons familiales rurales
2019LYSEN014	2019	De Moraes Rocha, Katiane	Trouche, Luc	√		√			√		Une étude des effets du travail documentaire et collectif sur le développement professionnel des enseignants de mathématiques : apport des concepts d'expérience et de trajectoire documentaires
2019NANT2004	2019	Ghyssens-Marandas, Emilie	Lani-Bayle, Martine	√		√		√			Durée de vie des psychologues en soins palliatifs : apprendre à vivre par la mort : étude clinique de 5 entretiens "clinique-dialogique"
2019NANT2014	2019	Alletru, Amélie	Vinatier, Isabelle	√			√		√		Les interactions en classe de "Langues et Cultures Polynésiennes" : quels marquages culturels des schèmes des enseignants ?
2019NORMC027	2019	Deret, Lydia	Piot, Thierry				√		√		Les savoir-agir langagiers professionnels des enseignants débutants
2019NORMR026	2019	Guyet, Delphine	Rinaudo, Jean-Luc	√							Apprendre à lire le patient en formation initiale de masso-kinésithérapie : approches cliniques
2019NORMR097	2019	Houeha, Saturnin Noukpo	Ardouin, Thierry	√		√					La professionnalisation du métier d'animateur des centres d'alphabétisation et d'éducation d'adultes au Bénin : quels atouts pour le développement communautaire ?
2019PA100030	2019	Maugis, Marie-Paule	Philippe Carré			√					L'engagement du sujet adulte apprenant en formation obligatoire : un paradoxe de l'apprenance ?
2019PAUU1055	2019	Aleo, Christelle	Vialle, Franck			√		√			De la reconnaissance des savoirs à la re-connaissance de l'expérience. Contribution à l'étude des pratiques de l'évaluation dans une démarche de validation des acquis de l'expérience. Six candidat(e)s témoignent de leur parcours diplômant.
2019PESC0002	2019	Ahmed Bacha, Zohra	Pariat, Marcel					√		√	À la rencontre du temps institutionnel de l'enseignement supérieur algérien. Entre autonomie et dépendance, une histoire de l'« entre-deux » : Entre le tout et le rien, peut-on habiter « le milieu » ?
2019SACLS024	2019	Delmas, Renaud	Darses, Françoise	√							Nature des compétences non techniques du leader médical à la prise en charge d'afflux massif de victimes : une étude à partir du point de vue des formateurs
2019UBFCG006	2019	Albandea, Ines	Giret, Jean-François			√					Retour en formation et parcours d'études atypiques : déterminants et valorisation sur le marché du travail
2018AIXM0014	2018	Naouar, Youssef	Ginestié, Jacques		√	√		√			La formation tout au long de la vie et l'approche par compétences entre la logique de complémentarité et l'épreuve de tension
2018AIXM0400	2018	Diagne, Baba Dièye	Ginestié, Jacques	√					√		Etude du développement professionnel des enseignants de fabrication mécanique au Sénégal
2018CERG0939	2018	Landès, Sophie	Numa-Bocage, Line	√							Organisation conceptuelle de l'activité d'adaptation du psychomotricien : une approche par le sensible de l'analyse de l'activité dans une perspective de didactique professionnelle.
2018CERG0945	2018	Dusseaux, Sandrine	Numa-Bocage, Line	√			√				Instrument pédagogique langagier et public à besoin éducatif particulier : éléments pour la formation des enseignants spécialisés

Thèse	Année	Auteur	Directeur de thèse	DFP	EDM	IOX	LAN	POA	SCO	UJI	Titre
2018CNAM1197	2018	Housseau, Anne-Valérie	Lemaître, Denis	√							Entre opportunités et stratégies d'apprentissages : l'auto-professionnalisation des formateurs à l'ère du numérique dans les organisations
2018CNAM1198	2018	Zio, Brahima	Bernaud, Jean-Luc	√		√					L'engagement psychologique des adultes en formation professionnelle au Burkina Faso : influences des motivations de formation, des motivations de carrière, des perceptions de soutiens et d'autonomie
2018CNAM1215	2018	Mbambe Bebey, Danielle	Zacklad, Manuel			√					Design d'expériences transmédia pour l'engagement en formation (DEEXTEF)
2018CNAM1217	2018	Ferry, Aurélien	Bayad, Mohamed	√		√					L'accompagnement entrepreneurial : la métamorphose des accompagnateurs en facilitateurs
2018GREAL023	2018	Boganika, Luciane	Guernier, Marie-Cécile					√		√	Le défi de l'éducation au Brésil et en France : Le processus de lecture des jeunes et des adultes en situation de réinsertion scolaire dans la perspective d'une reprise d'études
2018LARE0024	2018	Michel, Laurent	Bertone, Stefano	√					√		Étude de la construction du sujet enseignant lors de la situation tutorale dans le cadre de sa formation initiale : une étude de cas à partir d'un modèle d'enseignement de type coteaching
2018LARE0037	2018	Talérien, Jean Stéphane	Bertone, Stefano	√		√			√		Le développement professionnel des enseignants expérimentés par la transmission explicite de pratiques entre pairs
2018LORR0010	2018	Meier, Fabien	Grasser, Benoît	√							Gestion de la transmission des compétences par les situations de travail : proposition d'une modélisation pour le secteur industriel : le cas Safran Aéro Composite
2018LORR0064	2018	Roux, Magali	Triby, Emmanuel		√			√			Territoire et formation : des potentialités de développement en question
2018NORMC042	2018	Ouedraogo, Ali	Béziat, Jacques				√				La politique d'éducation non formelle du Burkina Faso : analyse critique des déperditions dans les centres permanents d'alphabétisation et de formation
2018PA100035	2018	Masingue, Bernard	Philippe Carré			√		√			Contribution au pilotage des politiques de formation professionnelle dans les organisations
2018PA100089	2018	Policard, Florence	Olivier Las-Vergnas	√							Formateurs en soins infirmiers et simulation clinique : profils et manifestations de l'engagement dans l'activité
2018PSLED010	2018	Benabid, Myriam	Perrot, Serge	√	√						Les modes informels d'apprentissage numérique : le cas des travailleurs du savoir
2018REN20001	2018	Elzbieta Sanojca	Jérôme Eneau	√							Les compétences collaboratives et leur développement en formation d'adultes : le cas d'une formation hybride
2018SACLN054	2018	Conde, Jean	Bruillard, Éric	√							Logiques d'utilisation des MOOC en entreprise au prisme des capacités
2018TOU20102	2018	Tribet, Hervé	Chaliès, Sébastien	√						√	Aménagements des activités des formés au sein d'un dispositif hybride de formation et retombées sur leur activité professionnelle : une étude de cas dans le cadre de la formation de tuteurs de terrain de professeurs stagiaires
2018UBFCH003	2018	Billet, Pierre	Morlaix, Sophie	√	√						E-learning en formation pour adulte : quelles conditions préalables au changement ?
2018UBFCH014	2018	Vrillon, Eléonore	Giret, Jean-François	√				√			De l'égalité formelle aux usages réels : déterminants et effets du suivi des MOOC dans les trajectoires socio-professionnelles

SECOND CERCLE : 82 thèses méritant d'être consultées en fonction des centres d'intérêt (DFP, EDM, IOX, LAN, POA, SCO et UJI)

Thèse	Année	Auteur	Directeur de thèse	D F P	E D M	I O X	L A N	P O A	S C O	U J I	Titre
2019AZUR2003	2019	Azimi, Mastoura	Cuq, Jean-Pierre	√			√				La didactique de l'écrit en FLE dans le contexte afghan : Enjeux et perspectives : Le cas des étudiants afghans de l'université de Kaboul
2019AZUR2016	2019	Apukhtina, Maria	Cuq, Jean-Pierre				√	√			L'influence des didacticiens russes sur la formation des professeurs de français et sur l'enseignement du français en russie
2019AZUR2019	2019	Laidouni, Nora	Cuq, Jean-Pierre				√				Littérature et presse : une étude de compréhension des textes (en contexte libanais)
2019AZUR2025	2019	Apostolo, Sandra	Cuq, Jean-Pierre	√			√	√	√		La méthodologie CLIL-EMILE dans les classes d'histoire en Italie : évaluation, autoévaluation et co-évaluation entre pairs
2019BORD0001	2019	Matmati, Wajdi	Lucile Lafont	√					√		Procédures de guidage pour l'enseignement par situation complexe : rôle des caractéristiques des enseignants et de la nature des habiletés à acquérir
2019CERG0989	2019	Breant, Béatrice	Elalouf, Marie-Laure				√				Étude didactique des effets de dispositifs réflexifs sur le rapport à l'écrit d'élèves de seconde et sur la pratique de l'enseignante.
2019CERG0994	2019	Santana da Silva, Simone	Gilles Monceau					√			Institutionnalisation de la naissance par césarienne au Brésil et en France : composantes éducatives et sanitaires
2019CERG0997	2019	Njonbi, Victor	Pierre Fonkoua	√					√		La scénarisation pédagogique informatisée avec le logiciel BASAR et le développement des compétences des enseignants
2019CNAM1236	2019	Domette, Lauriane	Pierre Falzon					√			Les dispositifs de discussion sur le travail : conception pour l'usage, conception dans l'usage
2019CNAM1238	2019	Ben youssef mnif, Samia	Bernaud, Jean-Luc							√	Les ressources psychologiques au service du bien-être dans l'orientation tout au long de la vie
2019CNAM1239	2019	Plenchette, Marcel	Jorro, Anne	√							Des pratiques participatives en situation de travail aux effets transformateurs dans l'apprentissage du métier de formateur des professionnels de santé
2019CNAM1249	2019	Farrayre, Annie+C:C	Pascal Roquet			√					L'expérience face à l'intuition et à l'émotion dans la décision clinique de l'infirmière : rôle de la posture "cognitivo-émotionnelle" de l'infirmière face au "ressenti" éprouvé dans l'activité clinique d'orientation et d'accueil des urgences hospitalières
2019GREAL007	2019	Croze, Emmanuelle	Mangenot, François	√			√				Éléments de lecture pour une mise en perspective de l'échec d'un dispositif d'enseignement-apprentissage de français en ligne et à distance dans une université ouverte d'Afrique de l'est
2019LIL3H055	2019	Bargibant, Catherine	Olivier Las-Vergnas			√					Regards sur l'expérience des adultes en études promotionnelles : le cas des aides-soignantes en formation infirmière
2019LIL3H060	2019	Annocque, François	Bertrand Daunay	√							Les enseignements d'expression-communication et les pratiques instrumentées : regards d'enseignants et d'apprenants
2019LIL3H065	2019	Gaye, Abdoulaye	Véronique Tiberghien	√							Entre éducation non formelle et informelle, l'apprentissage professionnel « traditionnel » au Sénégal : analyse des pratiques des maîtres d'apprentissage et de leurs impacts sur les apprentis
2019MONT030	2019	Haye, Thomas	Alain Bronner	√					√		Étude des conditions et des contraintes d'implémentation d'un jeu de société à l'école, comme vecteur d'apprentissages mathématiques : cas du jeu de Go au cycle 3
2019MULH1179	2019	Coulibaly, Melama	Ben Abid Zarrouk, Sondess	√					√		Les obstacles à l'usage des TIC par les enseignants en Côte d'Ivoire : cas de l'enseignement secondaire
2019NANT2016	2019	Habarurema, J. Damascène	Renaud Hétier				√				Les conditions éducatives de la reconnaissance au miroir de l'identité : le cas des sourds
2019NANT2017	2019	Petiot, Oriane	Saury, Jacques	√					√		Favoriser l'engagement des élèves dans les activités d'apprentissage en EPS dès le début de l'année scolaire : modalités d'intervention d'enseignants d'EPS experts, dispositions à agir sous-jacentes, et effets sur l'engagement des élèves
2019NANT2028	2019	Strauss, Yann	Lani-Baylé, Martine			√					Sur-vivre en institution gériatrique, une question de construction identitaire : le quotidien de personnes âgées dépendante, étude qualitative
2019NORMC009	2019	Nguyen, Do Thien Vu	Philippe Mazereau	√			√		√		La professionnalisation des enseignants de langues étrangères vietnamiens : entre tradition et industrialisation : étude comparative entre enseignants des secteurs public et privé
2019NORMC012	2019	Tran, Le Bao-Chan	Piot, Thierry							√	Penser le curriculum de formation des traducteurs et interprètes à l'université : les enjeux de la professionnalisation au Vietnam

Thèse	Année	Auteur	Directeur de thèse	D F P	E D M	I O X	L A N	P O A	S C O	U J I	Titre
2019NORMC015	2019	Baki, Bali Timotheée	Béziat, Jacques				√				Ecoles bilingues en contexte plurilingue burkinabé et recherche terminologique en mathématiques français/langues nationales : perspectives pédagogique et lexicographique
2019NORMR037	2019	Ahmed Rabie Abdelmaguid, Wael	Martinez, Marie- Louise	√			√		√		Professionalisation des enseignants égyptiens du FLE et formation continue à la compétence orale
2019PAUU1052	2019	Bartholome, Cécile	Lerbet-Séréni, Frédérique			√					Parcours et dédalités dans les formations aux métiers de la Relation: en-jeux d'alternances. Entretiens auprès de 4 néo-diplômés en soins infirmiers.
2019PAUU1060	2019	Le Hénaff, Joël	Lerbet-Séréni, Frédérique			√					Événement et incarnation de l'expérience. Exploration pératologique. Analyse du parcours de vie d'un directeur général d'établissement médico-social en fin de carrière.
2019STRAG006	2019	Solti, Richard	Triby, Emmanuel			√					Mythe personnel et processus de biographisation dans la reconversion professionnelle : du héros au 'quidam', le cas particulier des militaires
2018AIXM0015	2018	Kewagamang, Phemelo	Chnane-Davin, Fatima	√					√		La formation des enseignants de FLE à l'enseignement de l'oral dans un contexte multilingue : le cas du Botswana
2018AIXM0019	2018	Tabbakh, Rafik	Ginestié, Jacques	√					√		L'anticipation dans la pratique des enseignants de technologie
2018AIXM0023	2018	Seguy, Emmanuel	Saujat, Frédéric	√							Transitions institutionnelles et professionnalisation des enseignants : le cas du « tutorat partagé » comme révélateur des organisateurs de l'activité du formateur
2018AIXM0071	2018	Corzo Zavaleta, Janet Ivonne	Chnane-Davin, Fatima							√	Les difficultés des étudiants internationaux dans le système universitaire français : en quoi le Français sur Objectifs Universitaire (FOU) peut-il les aider à réussir leurs études ?
2018AIXM0144	2018	Ilunga, Anselmo	Chnane-Davin, Fatima				√				L'enseignement du français langue étrangère (FLE) dans le contexte lusophone de l'Angola en milieu universitaire : cas de la FLUAN et de l'ISCED/Luanda
2018AIXM0305	2018	Ovono, Meédard-Sylvain	Ginestié, Jacques	√							L'apport d'un logiciel de simulation d'algorithmes dans le processus enseignement-apprentissage de l'algorithmique chez des apprenants débutants : cas de l'ENSET de Libreville
2018AIXM0314	2018	Benhe, Nelson	Chnane-Davin, Fatima	√			√				La place de l'enseignement du lexique du FLE au Mozambique : études sur les supports, démarches et compétences
2018AIXM0457	2018	Hanchi, Rachid	Chnane-Davin, Fatima	√			√		√		Vers une utilisation optimale du manuel scolaire du FLE au primaire (3eAP) en Algérie : le guide pédagogique raisonné s'impose comme auxiliaire inévitable
2018AIXM0466	2018	Bannani Rouaïssia, Sabrina	Chnane-Davin, Fatima	√			√				Pour une prise en charge des difficultés de la compréhension orale en FLE : cas des collégiens tunisiens issus des milieux défavorisés
2018AIXM0563	2018	Almehrez, Nagham	Poplimont, Christine				√		√		Le rôle du jeu dans l'enseignement du langage à l'école maternelle en Syrie
2018AZUR2008	2018	Zhao, Jipeng	Cuq, Jean-Pierre	√		√			√		Didactique de la grammaire dans l'enseignement du français langue étrangère en Chine. Vers un éclectisme méthodologique : L'exemple de l'Université de l'Anhui
2018AZUR2016	2018	Sciacioto Simoes da Silva, Fernanda	Lozi, René						√		Analyse comparée des systèmes éducatifs brésilien et français et de la formation des professeurs de mathématiques au Brésil dans le cadre du P.I.B.I.D. et en France dans les E.S.P.E.
2018BORD0301	2018	Barry, Anna	Sarrazy, Bernard	√							Manières d'enseigner et manières d'apprendre : une étude des phénomènes de sensibilité au contrat didactique chez des étudiants de Licence 3. Une contribution à la pédagogie universitaire dans les Sciences Humaines et Sociales.
2018CNAM1183	2018	Ahmed Farah, Daher	Pascal Roquet		√						Savoir et pouvoir dans le contexte de Djibouti : des configurations éducatives entre constructions de savoir et relations de pouvoir
2018CNAM1186	2018	Appriou Ledesma, Laurence	Jorro, Anne			√					Le sentiment identitaire professionnel
2018CNAM1211	2018	Martin, Angeélique	Valérie Cohen-Scali					√	√		Les jeunes, l'insertion et les missions locales du pays d'Auge (Normandie) : les évolutions des représentations sociales entre 1982 et 2017

Thèse	Année	Auteur	Directeur de thèse	D F P	E D M	I O X	L A N	P O A	S C O	U J I	Titre
2018GREAL024	2018	Vadcar, Anne	Frier, Catherine	√					√		Cultiver la lecture privée en classe de CP. Effet et savoir-faire de l'enseignant.
2018LARE0002	2018	Martinez, Chantal	Joël Clanet						√		Pratiques enseignantes et expérience professionnelle antérieure
2018LEMA3002	2018	Inguere, Tifaine	Leroux, Pascal	√							Intégration des systèmes multi-agents aux systèmes embarqués pour la délégation de tâches
2018LYSE1247	2018	Roy, Sylvain	Berger, Dominique						√		Prévenir l'agression indirecte ; expérimentation et adaptation d'un programme de prévention en collège
2018LYSE2094	2018	Peycelon, Marine	Veillard, Laurent	√						√	Devenir maître d'apprentissage : configurations et affordances pour construire sa pratique tutorale en entreprise
2018LYSE2134	2018	Madiba, Marie- Sophie	Acioly-Régnier, Nadja Maria				√				Les outils langagiers, iconiques et plastiques de la presse écrite française et leur rôle dans l'éducation aux médias inhérente au choix de vote des campagnes présidentielles en France : une étude exploratoire de couvertures de journaux selon leurs promesses discursives et évolution identitaire de 2007 à 2017
2018LYSE2139	2018	Ntwari, Innocent	Karine Becu- Robinault	√					√		Connaissances professionnelles mobilisées et besoins des enseignants pour la mise en œuvre du curriculum de mathématiques au 4ème cycle de l'École Fondamentale au Burundi (Élèves de 12 à 15 ans).
2018NANT2005	2018	Villeret, Olivier	Fabre, Michel	√					√		Les obstacles à la mise en place d'une démarche d'investigation problématisante par des enseignants débutants de sciences physiques : identification et travail en formation
2018NANT2012	2018	Ferran, Florence	Bergier, Bertrand				√			√	L'accès à l'écrit de l'enfant sourd : quelles complémentarités entre la Langue des Signes Française (LSF) et le Langage Parlé Complété ?
2018NORMC004	2018	Desvages, Vanessa	Piot, Thierry						√		Des professionnalités à l'épreuve de la réforme des rythmes scolaires : quand le jeu questionne les pratiques des enseignants et des animateurs
2018NORMR106	2018	Badets, Alexandra	Arduin, Thierry			√					Médiations et obstacles transitionnels dans les interactions dispositions/dispositifs étayant la construction des identités professionnelles : le cas des apprentis ingénieurs CESI en Apprentissage Actif Par Projets
2018PA080034	2018	Remery, Isabelle	Bautier, Elisabeth	√							Du BEP au baccalauréat professionnel, une élévation du niveau de qualification ? : l'exemple de la filière sanitaire et sociale avec la mise en place du baccalauréat professionnel Accompagnement, soins et services à la personne
2018SACLN027	2018	Liu, Tiphaine	Bruillard, Éric	√							Les formations à l'innovation entre tradition et rupture
2018STRAG023	2018	Aydin, Céline	Marquet, Pascal	√							La conception de ressources de turc langue étrangère pour le TBI/TNI et l'EAD : apports de la théorie des conflits instrumentaux à l'approche actionnelle
2018STRAG035	2018	Seruhungo, Désiré	Vieille-Grosjean, Henri	√							Les formes d'accompagnement et de médiation dans le système éducatif congolais : réalités et perspectives
2018STRAG041	2018	Smouda, Kamel	Poteaux, Nicole						√		Le décrochage étudiant à l'Université de Strasbourg : dimensions et figures
2018STRAG048	2018	Thobois Jacob, Laetitia	Marquet, Pascal	√							Les classes inversées en premier cycle universitaire : de la motivation initiale à l'autorégulation de l'apprentissage
2018UBFCC025	2018	Ho, Lai Wan	Embarki, Mohamed				√			√	Appropriation de la compétence écrite de jeunes adultes malaisiens en milieu exolingue et endolingue pour une meilleure intégration dans un établissement supérieur français : problématique de l'écrit dans une situation d'apprentissage du FLE, difficultés liées à la reprise anaphorique et la reformulation de textes
2018UBFCH040	2018	Maillot, Lionel	Eric Heilmann			√					La vulgarisation scientifique et les doctorants : mesure de l'engagement, exploration d'effets sur le chercheur
2018USPCB086	2018	Boutchich, Karim	Agulhon, Catherine					√	√		Le lycée professionnel en France à l'épreuve de la politique européenne d'éducation et de formation
2018USPCB160	2018	Carreno Valdivia, Yara	Baron, Georges- Louis	√					√		Contribution des technologies à l'apprentissage du langage écrit à l'école primaire : approche comparative des politiques éducatives et des pratiques d'enseignement entre la France et le Chili
2018USPCC045	2018	Demissy, Romain	Christian Le Gall du Tertre	√							Trajectoires sectorielles longues et actions collectives territoriales : quelles capacités d'intervention pour les acteurs locaux ? : étude à partir de trois secteurs en Champagne-Ardenne