



HAL
open science

Элементы декора конской сбруи из Алтынказгана на Мангышлаке и их ранневизантийские параллели

Michel Kazanski

► To cite this version:

Michel Kazanski. Элементы декора конской сбруи из Алтынказгана на Мангышлаке и их ранневизантийские параллели. Alekseenko N. *ΧΕΣΩΩΣ ΘΕΜΑΤΑ*: империя и полис. XII Международный Византийский Семинар (Севастополь – Балаклава, 25–29 мая 2020 г.). Материалы научной конференции, , pp.143-150, 2020, 978-5-6044196-3-2. ⟨hal-02902070⟩

HAL Id: hal-02902070

<https://hal.science/hal-02902070v1>

Submitted on 17 Jul 2020

HAL is a multi-disciplinary open access archive for the deposit and dissemination of scientific research documents, whether they are published or not. The documents may come from teaching and research institutions in France or abroad, or from public or private research centers.

L'archive ouverte pluridisciplinaire **HAL**, est destinée au dépôt et à la diffusion de documents scientifiques de niveau recherche, publiés ou non, émanant des établissements d'enseignement et de recherche français ou étrangers, des laboratoires publics ou privés.

ΧΕΡΣΩΝΟΣ ΘΕΜΑΤΑ:



ИМПЕРИЯ
И
ПОЛИС

XII

СИМФЕРОПОЛЬ 2020

Институт археологии Крыма РАН
Научно-исследовательский центр истории и археологии Крыма
Крымского федерального университета им. В.И. Вернадского

XII Международный Византийский семинар

ΧΕΡΣΟΝΟΣ ΘΕΜΑΤΑ: ИМПЕРИЯ И ПОЛИС

Севастополь – Балаклава
25 – 29 мая 2020 г.

МАТЕРИАЛЫ НАУЧНОЙ КОНФЕРЕНЦИИ



Симферополь

2020

УДК 93/94(3)
ББК 63.3(0)4
ХЗ9

ΧΕΡΣΩΝΟΣ ΘΕΜΑΤΑ: империя и полис. XII Международный Византийский Семинар (Севастополь – Балаклава, 25–29 мая 2020 г.). Материалы научной конференции / отв. ред. Н.А. Алексеенко. – Симферополь: Колорит, 2020. – 311 с.

*Рекомендовано к изданию Ученым Советом ФГБУН
«Институт археологии Крыма РАН»*

Редакционная коллегия:

АЙБАБИН АЛЕКСАНДР ИЛЬИЧ, профессор, доктор исторических наук, директор Научно-исследовательского центра истории и археологии Крыма Крымского федерального университета им. В.И. Вернадского (Симферополь) – ПРЕДСЕДАТЕЛЬ;

СТЕПАНЕНКО ВАЛЕРИЙ ПАВЛОВИЧ, профессор, доктор исторических наук, профессор кафедры древнего мира и средних веков Уральского Федерального университета им. первого президента России Б.Н. Ельцина (Екатеринбург) – ЗАМ. ПРЕДСЕДАТЕЛЯ;

МАЙКО ВАДИМ ВЛАДИСЛАВОВИЧ, доктор исторических наук, директор Института археологии Крыма РАН (Симферополь);

АФИНОГЕНОВ ДМИТРИЙ ЕВГЕНЬЕВИЧ, профессор, доктор филологических наук, кандидат исторических наук, ведущий специалист Института всеобщей истории РАН (Москва);

АЛЕКСЕЕНКО НИКОЛАЙ АЛЕКСАНДРОВИЧ, dr. Etudes médiévales (Paris IV – Sorbonne), кандидат исторических наук, старший научный сотрудник Отдела средневековой археологии Института археологии Крыма РАН (Симферополь) – СЕКРЕТАРЬ–КООРДИНАТОР

ISBN 978-5-6044196-3-2

УДК 93
ББК 63.3(0)4
ХЗ9

- © Коллектив авторов (2020)
- © Алексеенко Н.А., составление, оформление (2020)
- © Институт археологии Крыма РАН (2020)

М.М. КАЗАНСКИЙ

Centre national de la recherche scientifique (SNRS)
UMR 8167 «Orient et Méditerranée»
(Paris, France)

ЭЛЕМЕНТЫ ДЕКОРА КОНСКОЙ СБРУИ ИЗ АЛТЫНКАЗГАНА НА МАНГЫШЛАКЕ И ИХ РАННЕВИЗАНТИЙСКИЕ ПАРАЛЛЕЛИ

Находки в поминальных сооружениях некрополя эпохи Великого переселения народов Алтынказган на Мангышлаке содержат многочисленные предметы «княжеской» / «воинской» культуры [Астафьев, Богданов 2018]. По целому ряду вещей, таких как пряжки с овальной рамкой и инкрустированным щитком, пряжки предгегальдического стиля, удила с лопастями и рифленой шейкой, пластины с «дерюжным» орнаментом [Астафьев, Богданов 2018: рис. 12,1, 13,1,3,8,11, 15,1-2], интересующие нас коммеморативные комплексы могут быть отнесены к постгуннскому (шиповскому) горизонту, т.е. ко времени от второй трети V в. по вторую треть VI в. [см. подробнее: Казанский, Мастыкова 2013; Мастыкова и др. 2016: 80–88].

Среди этих вещей особое внимание привлекают дисковидные накладные бляхи (Рис. 1,1-7) и наконечники ремней конского убора (Рис. 1,20-24), украшенные в стиле пергородчатой инкрустации [Астафьев, Богданов 2018: рис. 13,7, 15,12,16-18]. Здесь будут рассмотрены их ранневизантийские параллели, происходящие из погребений варварских правящих элит Восточной и Центральной Европы.

В том, что касается дисковидных накладок, из восточноевропейских находок в первую очередь вспоминаются фалары второй половины V в. (Рис. 1,8-11), найденные в погребении 2 гунно-болгарского (видимо, оногурского) могильника Морской Чулек, близ устья Дона, явно произведенные в византийских ателье [Kazanski, Mastykova, Périn 2002: 181; Зесецкая и др. 2007: 60–75]. Вполне возможно, что эти фалары входили в

состав дипломатических подарков, полученных посольством оногур, сарагур и урогов в Константинополе в 463 г. [см. подробнее: Артамонов 1963: 62]. Показательно, что в том же погребении 2 Морского Чулека обнаружены массивные золотые браслеты с расширенными концами с латинской весовой надписью [Засецкая и др. 2007: 48–60].

Ближайшие аналогии чулекским круглым фаларам происходят из погребения 2 гепидского могильника Апахиды (Рис. 1,12,13) в Трансильвании [Narhoiu 1998: Taf. 63, 65, 66]. Это погребение относится к периоду D3 по хронологии европейского Барбарикума (450–480/490 гг.), на основании сопоставления его с древностями из могилы франкского короля Хильдерика, захороненного в 481–482 гг. в г. Турнэ [последняя рвзвернутая публикация: Quast 2015]. Тождество стилистических, конструктивных и технологических особенностей наборов конской упряжи из Апахиды и Морского Чулека позволяет рассматривать их как продукцию одного центра производства. Общий облик изделий, технология изготовления, характер инкрустации может указывать на их византийское происхождение [подробнее см.: Засецкая и др. 2007: 62–66]. Б. Аррениус в своей фундаментальной работе о меровингских украшениях, исполненных в технике перегородчатой инкрустации, выделяет группу предметов со вставками, укрепленными на цементе, в том числе вещи из Апахиды 2 и могилы Хильдерика, которые она относит к деятельности ювелирных мастерских Константинополя. Спецификой этих мастерских было использование цемента на основе гипса [Arrhenius 1985: 100–113]. Однако не исключено, что могли существовать и другие средиземноморские мастерские, в которых изготавливались вещи с перегородчатой инкрустацией на «цементе», например, в Равенне или при везиготском дворе [Kazanski, Périn, Mastykova 2002: 160].

Композиция, аналогичная узору на умбовидной части круглых блях конских наборов из Апахиды и Морского Чулека, украшает золотую бляшку из находки (курган 14?) 1886 г. близ с. Былым/Кудинетово на территории современной Кабардино-Балкарии (Рис. 1,17) [Толстой и Кондаков 1890: 143, рис. 173], возможно, также принадлежавшую конскому убору. Как уже неоднократно отмечалось, также близка фаларам Апахиды 2 фибула-брошь, изготовленная из позолоченной бронзы и инкрустированная гранатами, найденная в погребении 18 нормандского некрополя Френувиль (Рис. 1,16) и сделанная из конской накладки раннемеровингского времени [Kazanski, Périn, Mastykova 2002: 181]¹.

¹ Впервые это изделие как конский фалар идентифицировала И.П. Засецкая в 1996 г. во время визита Музея Нормандии в г. Кан (департамент Кальвадос).

В сравнительно недавно опубликованном материале из постгуннского степного погребения Ялпуг близ устья Дуная также имеются умбовидные накладки с инкрустированным декором (Рис. 1,18-19), по всей видимости, принадлежавшие конской сбруе. Инкрустированные вещи из Ялпуга, по всей видимости, являются продукцией византийских мастерских [Kazanski 2018: fig. 1]. Известны и случаи, когда дисковидные фибулы с инкрустированным декором служили украшением конской упряжи, как, например, бляха из Комунты, в Северной Осетии (Рис. 1,14) [Засецкая и др. 2007: 67, 68, рис. 23,10]. Кстати, очень похожи на конские фалары и довольно многочисленные средиземноморские дисковидные фибулы с декором в стиле перегородчатой инкрустации [см., например: Quast 2006: Abb. 4,3,6, 9, 10]. Стоит отметить и нашедшиеся некоторых ранневизантийских мечей, напоминающие по форме и декору умбовидные накладки интересующей нас конской сбруи [Засецкая 1993: табл. 29,135]. Дисковидные инкрустированные бляхи конского убора найдены также в «вождеском» погребении 1782 на меровингском могильнике Крефельд-Геллеп, на Рейне (Рис. 1,15). Погребение относится к 520–540 гг. [Wieczorek et alii 1996: V.4.8]. Как предполагает Б. Аррениус, эти бляхи могли быть средиземноморского, а точнее, даже византийского происхождения². Прототипы дисковидным накладкам конской сбруи можно найти в изображениях на серебряных изделиях ранневизантийской работы, например, на знаменитой чаше из Гордиковского склепа в Керчи – там округлые бляхи украшают оголовье императорского коня (Рис. 2,1) [Засецкая и др. 2007: 68, 70, рис. 24,1].

Впрочем, для дисковидных блях конского убора не исключены и сасанидские параллели. Так, округлые бляхи видны на ременных гарнитурах шахских коней с сасанидских блюд [Тревер, Луконин 1987: кат. № 3, 9, фото 8, 9, 19; Overlaet 1993: fig. 82; kat. 52, 61], в том числе на оголовьях и оголовье [Тревер, Луконин 1987: кат. № 17, фото 35; Overlaet 1993: fig. 94, kat. 50, 53, 54, 56] (Рис. 2,2-4). Правда, сасанидские изделия с декором в стиле перегородчатой инкрустации известны еще очень недостаточно, а для конской сбруи пока предположительно идентифицированы только накладные диски без инкрустаций, с орнитоморфным штампованным декором [Overlaet 1993: kat. 46, 47], что заставляет воздержаться от каких-либо заключений.

Еще один элемент конской сбруи из Алтынказгана, который может быть связан с ранневизантийской / средиземноморской традицией, это прямоугольные наконечники ремней с горизонтальным валиком на конце,

² Доклад Б. Аррениус на Саксонском симпозиуме в г. Кан в 1988 г. (не опубликован).

также украшенные в стиле пергородчатой инкрустации (Рис. 1,20-24) [Астафьев, Богданов 2018: рис. 15,7-11]. Такие наконечники в степи появляются уже в позднесарматское время, однако по наличию инкрустированного декора алтынказганские предметы могут быть сопоставлены с наконечниками из уже упоминавшихся могил в Турнэ (Рис. 1,26) [Ament 2017: Abb. 1] и Апахиде (Рис. 1,25) [Harhoiu 1998: Taf. 63,10-12,30; Засецкая и др. 2007: рис. 21,5; Ament 2017: 144, 145, Abb. 12]. Имеются такие инкрустированные наконечники и в боспорских склепах эпохи Великого переселения народов [Засецкая 1993: табл. 28,128, 57,322].

Сейчас трудно говорить о конкретных механизмах распространения престижных ранневизантийских вещей в евразийской степи в постгуннское время. Представляется, что одной из причин их появления у кочевников были богатые дипломатические дары, которые получали степные властители (и властительницы, как об этом свидетельствуют ранневизантийские авторы) от константинопольских посланников [см. подробнее: Засецкая и др. 2007: 92–95]. Как уже отмечалось при публикации находок в Морском Чулеке, в письменных источниках не засвидетельствованы конкретные случаи дарения варварским вождям предметов конского убора. Однако эти предметы могли быть получены в результате символической инвеституры союзников Империи от имени императора [Засецкая и др. 2007: 96].

Библиография

- АРТАМОНОВ М.И. История хазар. – Л., 1962.
- АСТАФЬЕВ А.Е., БОГДАНОВ Е.С. Ритуальные сооружения гуннского времени на Мангышлаке // *Stratum plus*. – Кишинев, СПб., Одесса, Бухарест, 2018. № 4. С. 347–370.
- ЗАСЕЦКАЯ И.П. Материалы Боспорского некрополя второй половины IV – первой половины V вв. н.э. // МАИЭТ. – Симферополь, 1993. Вып. III. С. 23–105.
- ЗАСЕЦКАЯ И.П., КАЗАНСКИЙ М.М., АХМЕДОВ И.Р., МИНАСЯН Р.С. Морской Чулек. Погребения знати из Приазовья и их место в истории племен Северного Причерноморья в постгуннскую эпоху. – СПб., 2007.
- КАЗАНСКИЙ М.М., МАСТЫКОВА А.В. Хронологические индикаторы древностей постгуннского времени на Северном Кавказе // *Верхнедонской Археологический Сборник*. – 2010 (2013), Вып. 5. С. 93–104.
- МАСТЫКОВА А.В., КАЗАНСКИЙ М.М., САПРЫКИНА И.А. Пашковский могильник № 1. – М.; СПб., 2016. Том 2. Исследование материалов Пашковского могильника № 1.
- ТОЛСТОЙ И., КОНДАКОВ Н. Русские древности в памятниках искусства. Выпуск третий. Древности времен переселения народов. – СПб. 1890.
- ТРЕВЕР К.В., ЛУКОНИН В.Г. Сасанидское серебро. Собрание Государственного Эрмитажа. – М., 1987.

- AMENT H. Das Childerichgrab in der archäologischen Forschung. In: Quast D. (Hrsg.), Das Grab des fränkischen König Childerich in Tournai und die Anastasis Childerici von Jean-Jacques Chifflet aus dem Jahre 1655. – Mainz, 2015. S. 123–155.
- ARRHENIUS B. Merovingian Garnet Jewellery. – Stockholm, 1985.
- HARHOIU R. Die frühe Völkerwanderungszeit in Rumänien. – Bukarest, 1998.
- KAZANSKI M. Deux appliques de selle post- hunnique provenant de Jalpug (Delta du Danube): parallèles et datation // *Studia Romana et Mediævalia Europænsia. Miscellanea in honorem annos LXXXV peragentis Professoris emeriti Dan Gh. Teodor oblata* / Dir. D. Aparaschivei, G. Bilavski. – Bucureşti, Brăila, 2018. P. 169–187.
- KAZANSKI M., MASTYKOVA A., PÉRIN P. Byzance et les royaumes barbares d'Occident au début de l'époque mérovingienne // *Probleme der frühen Merowingerzeit im Mitteldonauraum* / Hrsg. J. Tejral. – Brno, 2002. P. 159–194.
- OVERLAED B. (coord.), Splendeur des Sassanides. L'empire perse entre Rome et la Chine (224–642). – Bruxelles, 1993.
- PÉRIN P. Les tombes des «chefs» du début de l'époque mérovingienne. Datation et interprétation historique. // *La noblesse romaine et les chefs barbares du IIIe au VIIIe siècle* / Dir. F. Vallet, M. Kazanski. Saint-Germain-en-Laye, 1995. P. 247–302.
- QUAST D. Mediterrane Scheibenfibeln der Völkerwanderungszeit mit Cloisonnéverzierung – eine typologische und chronologische Übersicht // *Archäologisches Korrespondenzblatt*. – Mainz, 2006, Jahr. 36/2. S. 259–278.
- QUAST D. (Hrsg.). Das Grab des fränkischen König Childerich in Tournai und die Anastasis Childerici von Jean-Jacques Chifflet aus dem Jahre 1655. – Mainz, 2015.
- WIECZOREK A., PÉRIN P., VON WELCK K., MENGHIN W. (Hrsg.). Die Franken, Wegbereiter Europas. – Mainz, 1996.



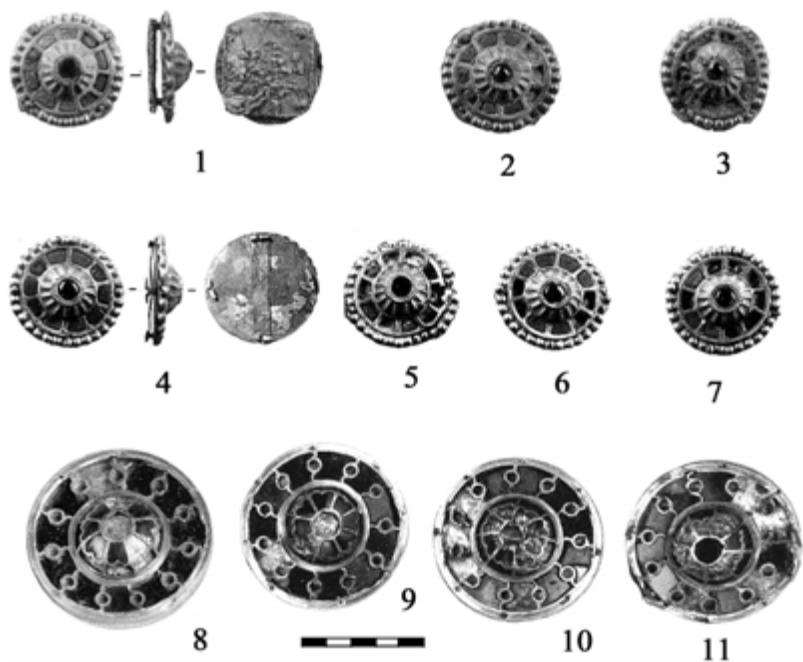


Рис. 1а. Элементы конского убора из Алтынказгана и их параллели.

1–3: ритуальное захоронение в ограде 158 («клад» № 3);

4–7: находка у стеновидной кладки объекта 82 («клад» № 5);

8–11: Морской Чулек, погребение 2

(1–7 [по: Астафьев, Богданов 2018: рис. 13,15];

8–11 [по: Засецкая и др. 2007: рис. 21,23, табл. 4, 5]).

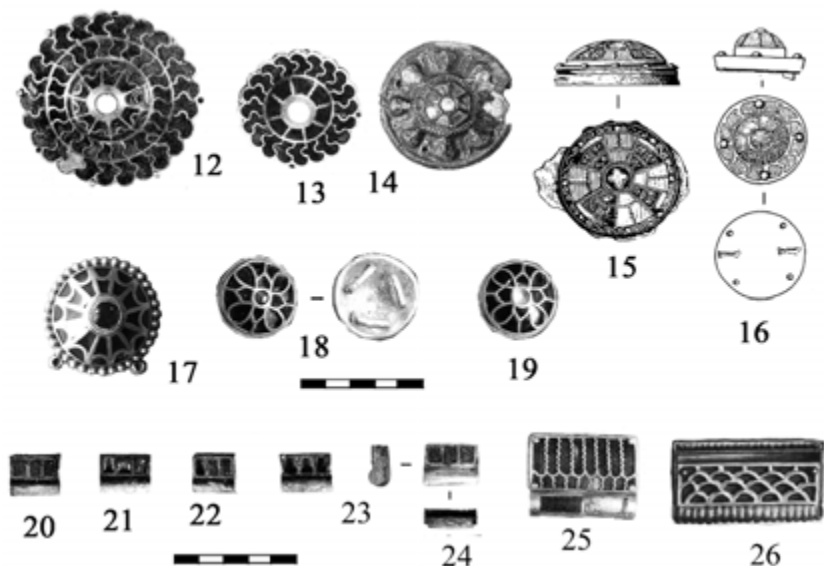


Рис. 1в. Элементы конского убора из Алтынказгана и их параллели.

- 20–24: находка у стеновидной кладки объекта 82 («клад» № 5);
 12, 13, 25: Апахида, погребение 2; 14: Комунта;
 15: Крефельд-Геллеп, погребение 1782;
 16: Френувиль, погребение 18; 17: Былым-Кудинетово, курган 14;
 18, 19: Ялпуг; 26: Турнэ, погребение Хильдерика.
 12–17, 24, 25 (без масштаба).
 (12–14, 16, 25 [по Засецкая и др. 2007: рис. 21, 23, табл. 4, 5];
 15 [по Périn 1995: fig. 15]; 17 – Государственный Эрмитаж
 (фото А.В. Мастыковой); 18, 19 [по: Kazanski 2018: fig; 1];
 20–24 [по: Астафьев, Богданов 2018: рис. 13,15]; 26 [по: Ament 2015: Abb. 1]).



1



2



3



4

Рис. 2. Изображения дисковидных блях в конском уборе.

1: Керчь, блюдо из гордиковского склепа; 2: сасанидский ритон в форме коня; 3: Стрелка (Прикамье), сасанидское блюдо;

4: сасанидское блюдо с изображением Хосрова I.

(1 [по: Засецкая и др. 2007: рис. 24]; 2–4 [по: Overlaet 1993: fig. 94, kat. 52, 61]).