



HAL
open science

Le mobilier métallique du sanctuaire protohistorique de Meaux La Bauve et L'Arpent Videron : un faciès atypique ?

Stéphane Marion, Gérard Bataille, Thibault Le Cozanet, Élisabeth Goussard

► To cite this version:

Stéphane Marion, Gérard Bataille, Thibault Le Cozanet, Élisabeth Goussard. Le mobilier métallique du sanctuaire protohistorique de Meaux La Bauve et L'Arpent Videron : un faciès atypique ?. Philippe Barral; Matthieu Thivet. Sanctuaires de l'âge du Fer. Actes du 41e colloque international de l'Association française pour l'étude de l'âge du Fer (Dole, 25-28 mai 2017), Collection AFEAF (1), AFEAF, pp.391-394, 2019, 978-2-9567407-0-4. hal-02891625

HAL Id: hal-02891625

<https://hal.science/hal-02891625>

Submitted on 7 Jul 2020

HAL is a multi-disciplinary open access archive for the deposit and dissemination of scientific research documents, whether they are published or not. The documents may come from teaching and research institutions in France or abroad, or from public or private research centers.

L'archive ouverte pluridisciplinaire **HAL**, est destinée au dépôt et à la diffusion de documents scientifiques de niveau recherche, publiés ou non, émanant des établissements d'enseignement et de recherche français ou étrangers, des laboratoires publics ou privés.



Distributed under a Creative Commons Attribution - NonCommercial - NoDerivatives 4.0 International License

Le mobilier métallique du sanctuaire protohistorique de Meaux *La Bauve* et *L'Arpent Videron* : un faciès atypique ?

Stéphane Marion, Gérard Bataille, Thibault Le Cozanet, Élisabeth Goussard

Le complexe rituel de Meaux se trouve à mi-pente d'un coteau dominant la vallée de la Marne. Il se matérialise principalement par la présence d'un vaste ensemble monumental gallo-romain qui, sur une superficie de plus de 5 ha, associe un centre cultuel inscrit dans une enceinte de 130 m de côté et un édifice de spectacle (Magnan 2008). Les éventuelles structures associées aux phases protohistoriques du site demeurent à ce jour inconnues, seuls des vestiges mobiliers témoignent d'une occupation au cours de La Tène (Marion 2005). Il s'agit d'éléments qui se trouvent concentrés à l'est du complexe cultuel monumental, au lieu-dit La Bauve et dans la pente située plus au nord au lieu-dit l'Arpent Videron (Fig. 1). Sur près de 7 000 m² plusieurs zones d'épandage de mobilier y ont été repérées (Couturier, Marion 2003). Elles se composent de restes de faune, de micro-vases et de pièces d'armement similaires à celles retrouvées sur la Bauve. La reprise de l'étude de ce mobilier dans le cadre de la préparation de la publication monographique du site (sous la direction de Danielle Magnan, SRA Île-de-France) amène à préciser

quelques informations sur le corpus de mobilier métallique qui se compose de 208 fragments d'armes attribuables à La Tène .

Le corpus de mobilier métallique : un faciès de La Tène B2 ?

En l'état des connaissances, les pièces d'armement se trouvent toutes en position secondaire au sein d'horizons stratigraphiques qui livrent également du mobilier gallo-romain dans des proportions variables. Elles sont importantes sur La Bauve et semblent plus anecdotiques sur l'Arpent Videron. Par conséquent, on peut considérer que ces témoins de l'occupation protohistorique ont été *a minima* remaniés, si ce n'est (re)déplacés, lors de la refondation du sanctuaire gallo-romain. Nonobstant de potentielles pièces miniatures, l'armature de flèche, les anneaux et les deux éléments de casques qui ne présentent pas de caractéristiques typologiques discriminantes permettant une attribution

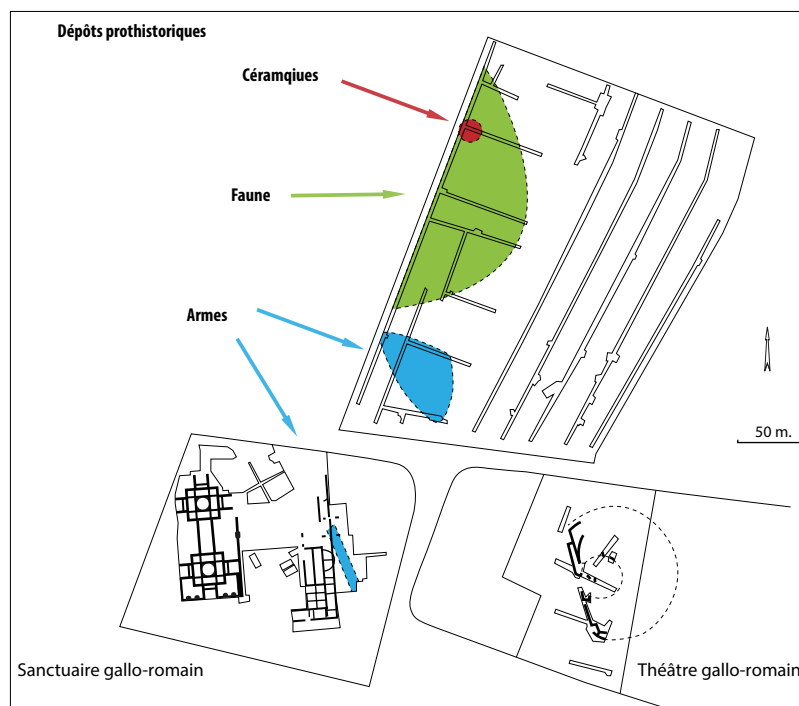


Fig. 1. Plan schématique des occupations protohistoriques et gallo-romaines des sites de Meaux, La Bauve, l'Arpent-Videron et le Vide Arpent (D. Magnan, S. Marion).

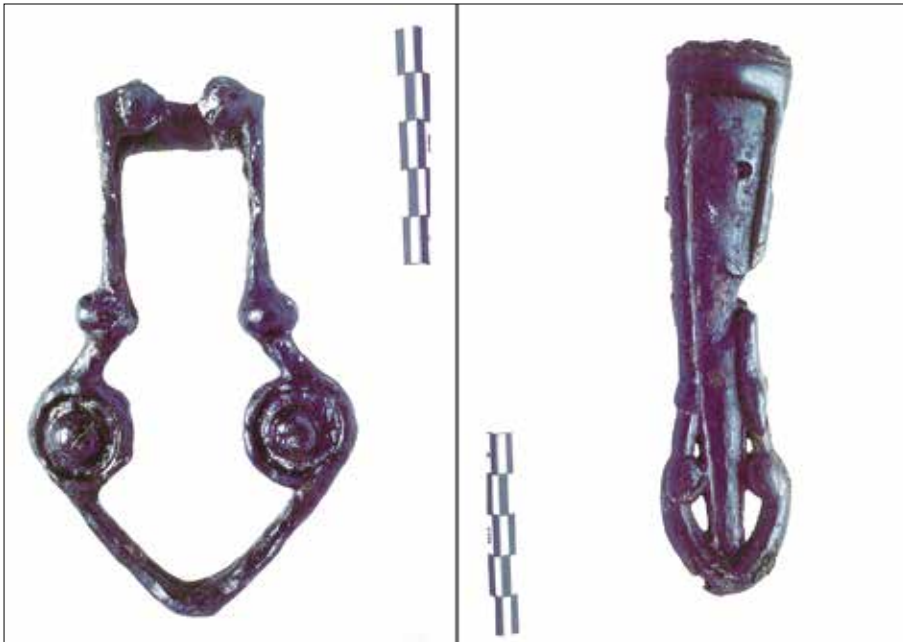


Fig. 2. Les Bouterolles de fourreau du site de Meaux La Bauve (cl. Jean-Michel Cointin, SRA Ile-de-France).

chronologique précise, les autres vestiges métalliques sont des objets attribuables à l’horizon de La Tène B2-La Tène C1. De rares indices typologiques, reposant sur deux bouterolles de fourreau (Fig. 2) et une fibule, fournissent des indications plus précises et suggèrent une chronologie resserrée sur La Tène B2 (fin IV^e-début III^e siècle av. J.-C.).

La composition de cet ensemble (Fig. 3) peut être rapprochée d’autres sanctuaires contemporains, comme celui des « Grèves » à La Villeneuve-au-Châtelot (Aube). Ce parallèle montre plusieurs points communs et des divergences. Ainsi, les fourreaux, épées et fers de lance se retrouvent dans des quantités et des proportions assez similaires. Le nombre de fourreaux est dans les deux cas près du double de celui des épées ce qui n’est pas commun à la plupart des sanctuaires laténiens (Bataille 2008). Toutefois, les similitudes s’arrêtent là, autant le faciès du site des « Grèves » présente un éventail d’armes complet pour l’époque, autant celui de Meaux semble « tronqué », ceinturons et boucliers étant totalement absents. Cette absence est très certainement à mettre

sur le compte de la chronologie de ces deux ensembles. En effet, la première phase de dépôt d’armes à La Villeneuve-au-Châtelot a une durée plus longue que celle du sanctuaire de Meaux dont le faciès, clairement plus restreint, est à rapprocher de pratiques beaucoup plus resserrées dans le temps, à la toute fin de La Tène B2.

En effet, aucun indice mobilier ne permet d’attester une fréquentation du site au cours de la majeure partie de La Tène C. Seuls quelques fragments de fibules et plusieurs monnaies, dont la chronologie doit encore être affinée, suggèrent une légère reprise au cours de La Tène D.

La question des miniatures

Parmi les éléments de mobilier métallique se trouvent des objets énigmatiques. Il s’agit d’armatures en fer de dimensions réduites et surtout de lames étroites, longues d’une vingtaine

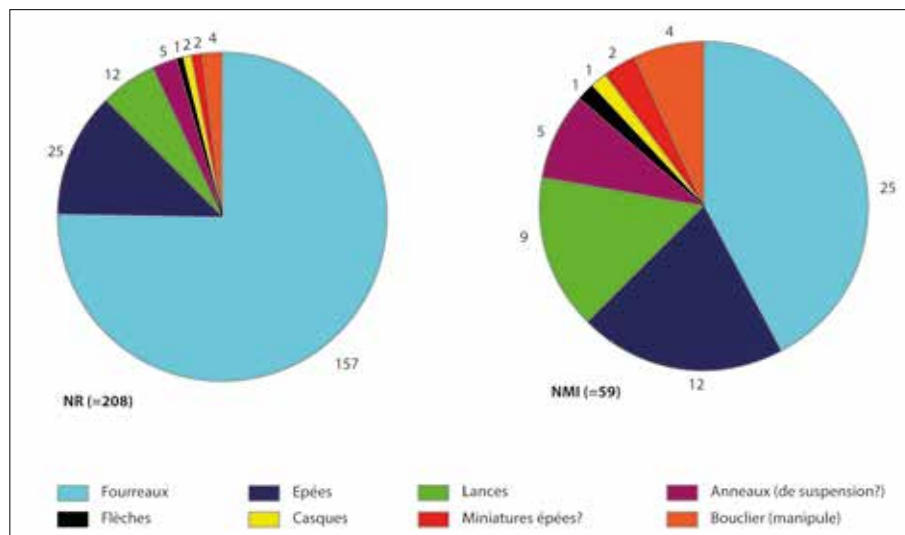


Fig. 3. Représentation en NR et NMI des différentes catégories de pièce d’armement des sites de La Bauve et de l’Arpent Videron.



Fig. 4. Différents modules d'objets en forme d'épée : du format habituel à la miniature ? (cl. Jean-Michel Cointin, SRA Ile-de-France).

de centimètres, parfois munies d'un pseudo-fourreau composé d'une seule plaque de métal (Fig. 4).

Malgré l'abondante documentation funéraire, l'absence de parallèles pour l'horizon chronologique envisagé ici, même étendu à La Tène C, a soulevé de nombreuses questions quant à leur identification. Les dimensions réduites de ces artefacts et la ressemblance des petites lames avec les épées de taille réelle (Fig. 4) ont amené à proposer une première identification en tant que miniatures d'épées et de lance (Marion 2005), c'est-à-dire de reproductions à échelle réduite de ces objets mais n'ayant d'autres fonctions que de les représenter.

Cependant, les armatures découvertes à Meaux semblent trouver des comparatifs sur les sites à caractère militaire de la

Guerre des Gaules, et notamment parmi les pointes de flèche (Renoux 2006). Pour les « petites épées », la situation est plus complexe. Tout d'abord, la présence de miniatures déposées en sanctuaire est un phénomène bien attesté en Europe du nord-ouest mais nettement plus tardif : il débute à La Tène D et se poursuit durant la période romaine (Kiernan 2009). Par ailleurs, les miniatures d'épées identifiées pour ces périodes sont totalement différentes, tant par leur morphologie que par leurs dimensions. Il est alors possible de se demander s'il pourrait s'agir de poignards ou de dagues plutôt que d'épées miniatures. Pour résoudre cette question, il conviendra de réaliser un nettoyage ciblé sur leurs parties actives, de manière à déterminer si ces objets ont été conçus dans une perspective fonctionnelle.

Bibliographie

- Bataille G., 2008. *Les Celtes, des mobiliers aux cultes*. Dijon, Éditions Universitaires de Dijon.
- Couturier D., Marion S., 2003. Meaux Arpent Videron. *Bulletin de l'AFEAF*, 2003, 21, p. 39-40.
- Kiernan P., 2009. *Miniature Votive Offerings in the Roman North-West*. Ruppolding, Verlag Franz Philipp Rutzen.
- Magnan D., 2006. Le complexe culturel protohistorique et gallo-romain du chef-lieu de la cité des Meldes (Meaux, Seine-et-Marne). In Brouquier-Reddé V., Bertrand E., Chardenoux M.-B., Gruel K., L'Huilier M.-C., dir. *Mars en Occident. Actes du colloque international « Autour d'Allonnes (Sarthe), les sanctuaires de*

Mars en Occident », *Le Mans*, 2003. Rennes, PUR, p. 177-194. (Archéologie & culture).

Marion S., 2005. Les occupations protohistoriques du sanctuaire de La Bauve à Meaux (Seine-et-Marne). In Buchsenschutz O., Bulard A., Lejars T., dir. *L'âge du Fer en Île-de-France. Actes du 26^e colloque de l'AFEAF, Paris et Saint-Denis, 2002*. Thème régional. Tours, Féraçf, p. 85-95. (RACF Suppl. ; 26).

Renoux G., 2006. *Les Archers de César. Recherches historiques, archéologiques et paléométallurgiques sur les archers dans l'armée romaine et leur armement de César à Trajan*. Thèse de doctorat, Toulouse, Université de Toulouse II.

Auteurs

Stéphane MARION, Ingénieur de recherche, MCC, SRA Grand-Est, UMR 8546 Aoroc, SRA Grand-EST, F – 57045 Metz ;
stephane.marion@culture.gouv.fr

Gérard BATAILLE, Chargé de la coordination de la recherche, Inrap, UMR 6298 ARTEHIS, Inrap, Direction Scientifique et
technique, F – 75685 Paris cedex 14 ; gerard.bataille@inrap.fr

Thibault LE COZANET, Doctorant, Université de Bourgogne Franche-Comté, UMR 6298 ARTEHIS, F – 21000 Dijon ;
t.lecozanet@gmail.com

Élisabeth GOUSSARD, Doctorante contractuelle EPHE, UMR 8546 Aoroc, UMR 8546 Aoroc, F – 75005 Paris ;
goussard.elisabeth@gmail.com

Abstract

In the area of gallo-roman sanctuary of La Bauve in Meaux, almost 200 weapons fragment from the early La Tène period have been found. Swords, spears and shield elements are underrepresented. However, scabbards are particularly numerous. Only few elements give some information about the chronology. They point out the La Tène B2 period, which explain the difference between Meaux and La Villeneuve-au-Châtelot. “Miniatures” swords are also worth note. The question is: are they just functional object or symbolic one?