



HAL
open science

L'évolution du culte dans le vicus de Belginum (Allemagne), de la culture de Hunsrück-Eifel jusqu'à l'époque romaine : les fouilles préventives 2014-2016

Rosemarie Cordie

► To cite this version:

Rosemarie Cordie. L'évolution du culte dans le vicus de Belginum (Allemagne), de la culture de Hunsrück-Eifel jusqu'à l'époque romaine : les fouilles préventives 2014-2016. Philippe Barral; Matthieu Thivet. Sanctuaires de l'âge du Fer. Actes du 41e colloque international de l'Association française pour l'étude de l'âge du Fer (Dole, 25-28 mai 2017), Collection AFEAF (1), AFEAF, pp.479-484, 2019, 978-2-9567407-0-4. hal-02891587

HAL Id: hal-02891587

<https://hal.science/hal-02891587v1>

Submitted on 7 Jul 2020

HAL is a multi-disciplinary open access archive for the deposit and dissemination of scientific research documents, whether they are published or not. The documents may come from teaching and research institutions in France or abroad, or from public or private research centers.

L'archive ouverte pluridisciplinaire **HAL**, est destinée au dépôt et à la diffusion de documents scientifiques de niveau recherche, publiés ou non, émanant des établissements d'enseignement et de recherche français ou étrangers, des laboratoires publics ou privés.



Distributed under a Creative Commons Attribution - NonCommercial - NoDerivatives 4.0
International License

L'évolution du culte dans le *vicus* de Belginum (Allemagne), de la culture de Hunsrück-Eifel jusqu'à l'époque romaine : les fouilles préventives 2014-2016

Rosemarie Cordie

Le site de Belginum (comté Bernkastel-Wittlich, Rhénanie-Palatinat, Allemagne), avec la nécropole celtique et gallo-romaine et l'habitat gallo-romaine contenant plusieurs sanctuaires, fait partie des programmes de recherche les plus importants depuis plus que soixante ans (Cordie 2007). Les travaux d'aménagement au croisement de deux grandes routes fédérales, la B 50 et la B 327 de Trêve à Mayence via le Hunsrück, ont menacé l'environnement de trois sanctuaires (1 à 3) et du théâtre culturel.

Les sanctuaires et le théâtre se situent au nord-ouest du *vicus* de Belginum (Fig. 1). Jusqu'à présent, les sanctuaires 1 et 2 ont été datés de l'époque romaine par le mobilier associé et leur architecture. Malgré quelques objets « celtiques » (fibules de Nauheim par exemple), aucune structure n'a pu être attribuée à cette période (Cordie-Hackenberg 2000, p. 414, fig. 4).

Les fouilles préventives entre 2014 et 2016 ont révélé des résultats surprenants. La prospection magnétique effectuée en 2000 montrait un mur de clôture englobant une surface de 11 252 m² (Cordie *et al.* 2009, p. 612, fig. 4). Sur ce plan, d'autres structures sont visibles à l'intérieur de la clôture, entre autres un grand *fanum* et d'autres bâtiments de fonction inconnue (fig. 2). La *cella* du *fanum* a une surface de 52 m², et mesure au total 240 m² avec la galerie (Cordie *et al.* 2009, p. 612 et suivre, fig. 4).

En l'état actuel de la recherche, l'origine du sanctuaire 3 daterait du III^e siècle av. J.-C. à cause de la céramique. Ceci est en accord avec les premières découvertes de céramique de la prospection 2007 (cf. Cordie *et al.* 2009, p. 627, fig. 16 ; pl. 11). La première installation est un cercle d'une vingtaine mètres de diamètre constitué de blocs de quartzite implantés dans le sol argileux (fig. 3 à 4). Blocs de quartzite sont disponible dans le sol argileux en zone de Wederath-Belginum. Ce même type

d'agencement de blocs a déjà été découvert lors des fouilles du sanctuaire 2 sans avoir pu être interprété correctement (Cordie 2016, p. 80, fig. 4).

Au milieu du I^{er} siècle av. J.-C., un bâtiment en bois de forme octogonale d'environ 7 m de diamètre a été installé au nord du cercle (Fig. 5-6). Sa datation est confirmée par plusieurs pièces (potins, cf. Fig. 6) et de la céramique. Des restes de torchis coloré en rouge indiquent que les murs étaient probablement peints.

Un autre bâtiment en bois (structure 5/3, fig. 2) a été construit au début du I^{er} siècle à l'ouest. Il s'agit d'un bâtiment sur quatre poteaux de 5 x 5 m, avec des trous de poteaux plus ou moins quadrangulaires de 1,15 m et des poteaux de 55 cm de diamètre. Les poteaux en bois ont été retirés au milieu du I^{er} siècle. Un balsamaire en verre a été déposé dans un des trous de poteaux, et dans un autre se trouvaient quelques tessons en verre appartenant à un gobelet d'un gladiateur, dont le reste a été retrouvé environ 24 m à l'est dans un dépôt.

Pendant les périodes suivantes, l'environnement du sanctuaire est dominé par des bâtiments en pierre de surfaces quadrangulaires et de dimensions variables (Fig. 2). À la deuxième moitié du III^e siècle, les sanctuaires ont été systématiquement démolis ainsi que les colonnes et les statues en pierres, dont les restes ont été partiellement déposés dans des fosses.

Même si la surface fouillée est réduite, les structures et le mobilier découverts attestent de la mise en place d'un lieu de culte au III^e siècle av. J.-C., qui se développe sans discontinuer jusqu'à la fin du IV^e siècle. Malgré un état de recherche différente en ce qui concerne les autres sanctuaires, leur origine est également présumée à partir du III^e siècle av. J.-C.

(Traduction du texte : C. Drouet/F. Fleischer)

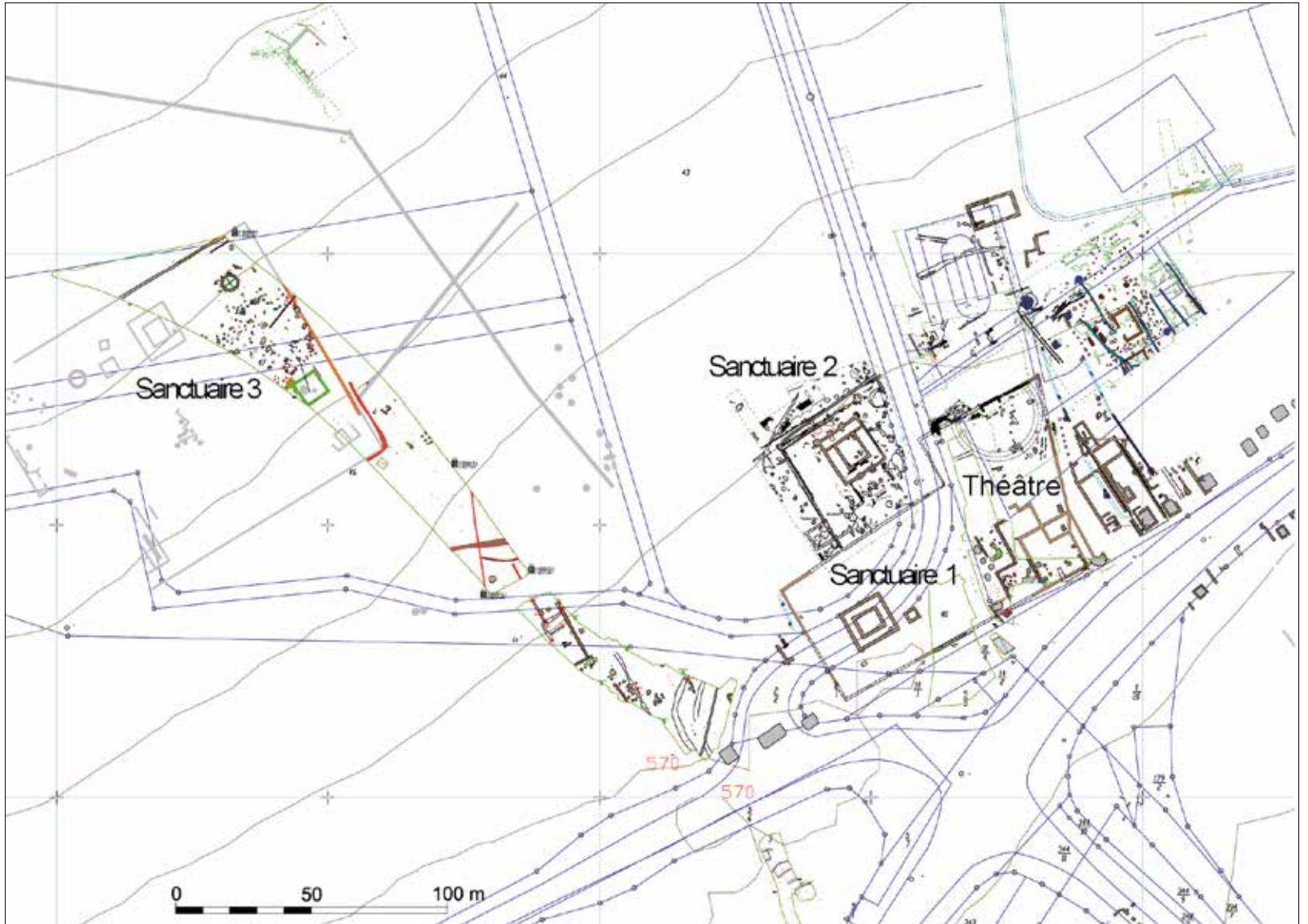


Fig. 1. La partie nord-ouest de Belginum (DAO M. Schrickel).

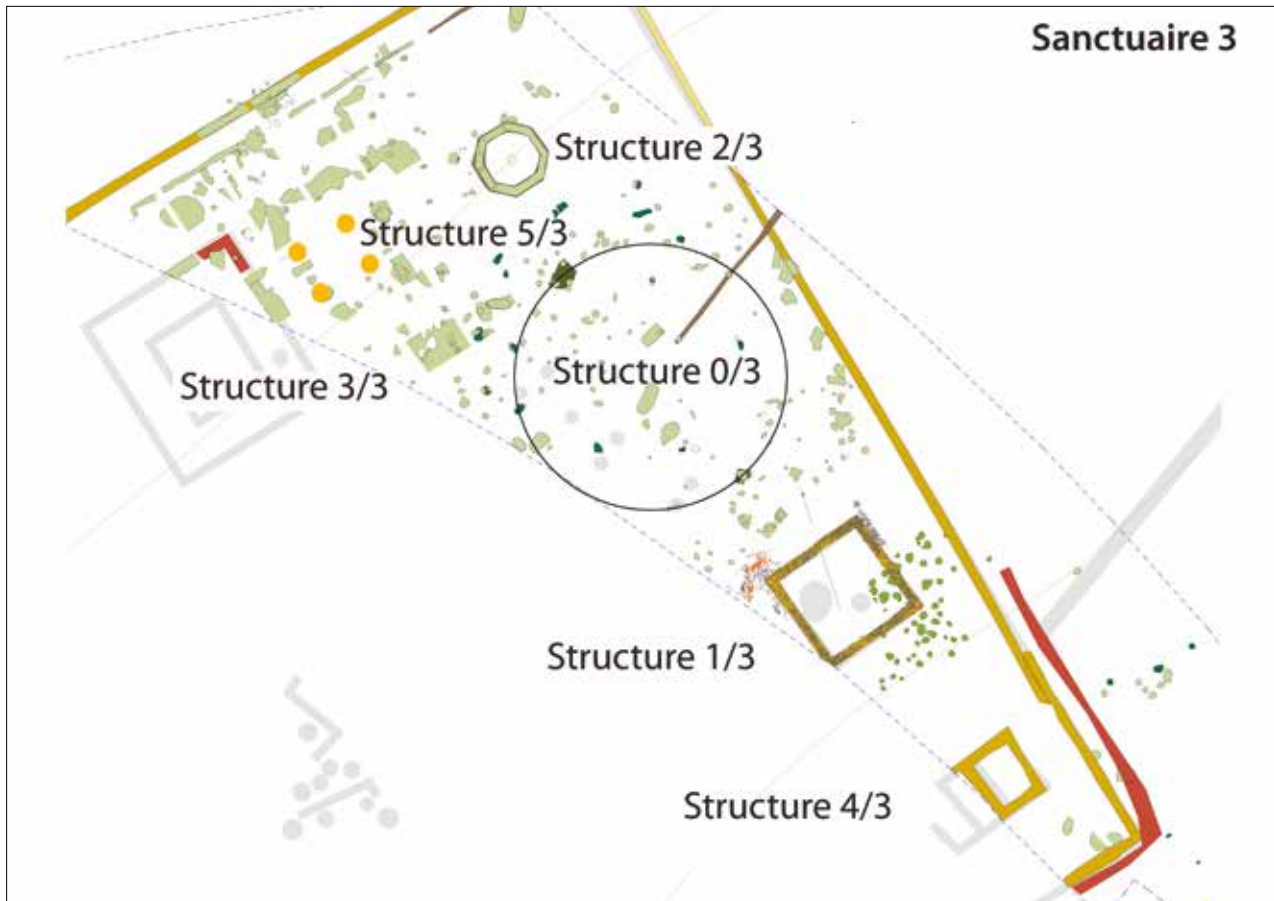


Fig. 2. La partie nord-est du sanctuaire 3 (DAO O. Haffner).

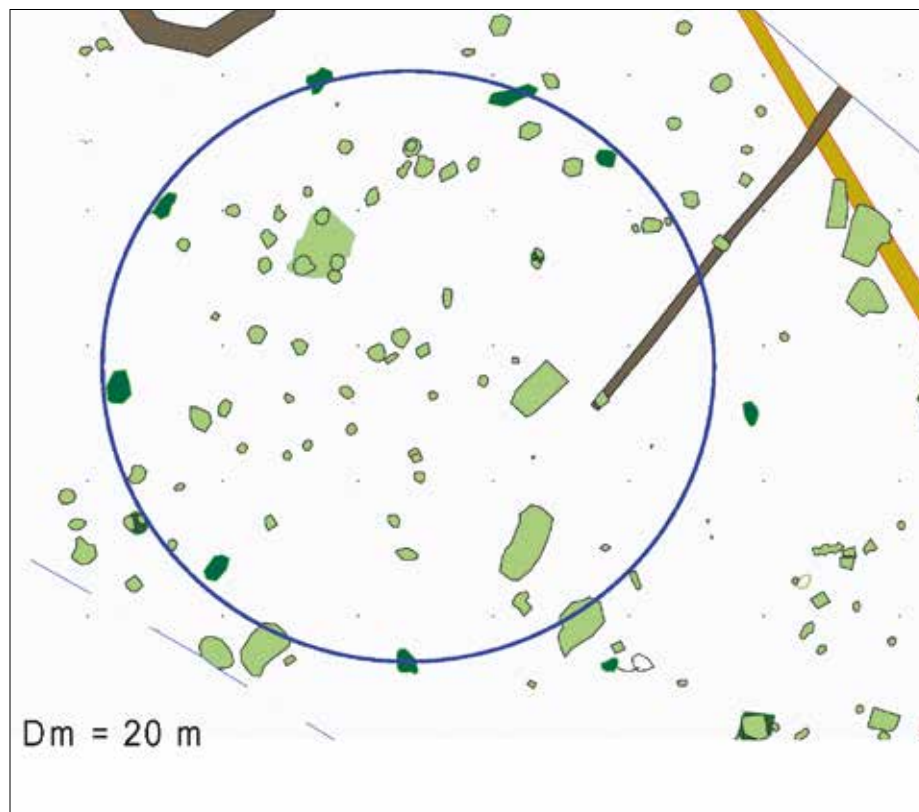


Fig. 3. Sanctuaire 3, structure 0/3. Plan du cercle en blocs de quartzites (DAO O. Haffner, M. Schrickel).



Fig. 4. Bloc de quartzite (cl. M. Schrickel).



Fig. 5. Détail du bâtiment octogonal (cl. M. Schrickel).

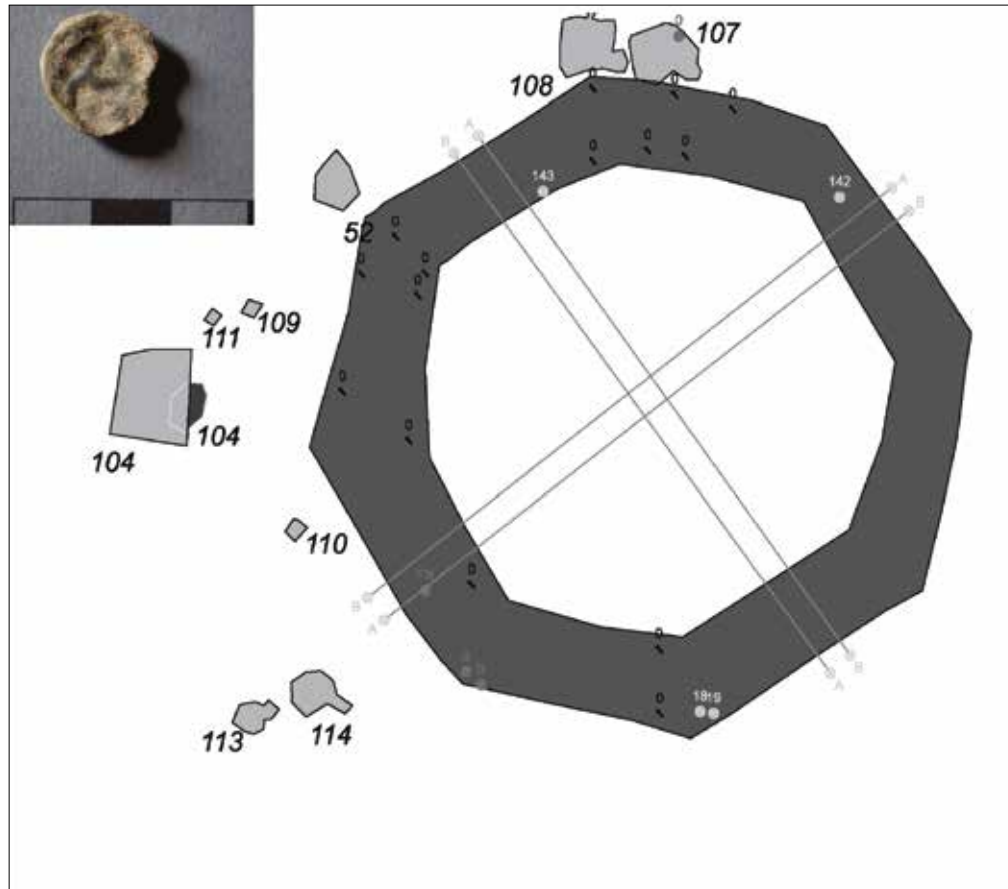


Fig. 6. Structure 2/3. Bâtiment octogonal et pièce de potin (DAO/cl. M. Schrickel).

Bibliographie

- Cordie-Hackenberg R., 2000. Die Tempelbezirke in Belginum. In Haffner A., von Schnurbein S., dir. *Kelten, Germanen, Römer im Mittelgebirgsraum zwischen Luxemburg und Thüringen. Archäologische und naturwissenschaftliche Forschungen zum Kulturwandel unter der Einwirkung Roms in den Jahrhunderten um Christi Geburt. Akten des Internationalen Kolloquiums zum DFG-Schwerpunktprogramm Romanisierung, in Trier vom 28.–30. September 1998*. Bonn, Verlag Dr. Rudolf Habelt, p. 409-420. (Kolloquien zur Vor- und Frühgeschichte ; 5).
- Cordie R., dir., 2007. *Belginum. 50 Jahre Ausgrabungen und Forschungen*. Mayence, Verlag Philipp von Zabern. (Schriften des Archäologieparks Belginum ; 5).
- Cordie R., 2016. Neue Aspekte zu den keltischen Kultanlagen in Belginum. In Koch M., dir. *Archäologentage Otzenhausen Beiträge des internationalen Symposiums zur Archäologie in der Großregion in der Europäischen Akademie Otzenhausen vom 19.-22. Februar 2015*. Nonnweiler, Europäische Akademie Otzenhausen, p. 77-84. (Archäologie in der Großregion ; 2).
- Cordie R., Fleischer F., König J., Lukas D., Schrickel M., Teegen W.-R., 2009. Neue Forschungen im Tempelbezirk 3 von Belginum. In : Grunwald S., Koch J. K., Mölders D., Sommer U., Wolfram S. dir. *ArteFact. Festschrift für Sabine Rieckhoff*. Bonn, Verlag Dr. Rudolf Habelt, p. 609-665. (Universitätsforschungen zur Prähistorischen Archäologie ; 172-2).
- Haffner A., dir. 1989. *Gräber Spiegel des Lebens. Zum Totenbrauchtum der Kelten und Römer am Beispiel des Treverer-Gräberfeldes Wederath-Belginum*. Mainz, Verlag Philipp von Zabern. (Schriftenreihe des Rheinischen Landesmuseums Trier ; 2).

Auteurs

Dr. Rosemarie CORDIE, Universität Trier, FB III, Klassische Archäologie, Universitätsring 15, D – 54296 Trier, Archäologiepark Belginum, Kelttenstraße 2, D – 54497 Morbach ; cordie@uni-trier.de

Abstract

The archaeological site Belginum is situated 50 km eastwards from Trier. With the Celtic and Roman cemetery, the Roman *Vicus* with at least three sanctuaries it is one of the largest rural archaeological sites central Europe. *Vicus* and cemetery are located along an important ancient road, linking the province capitals Trier and Mainz.

The three sanctuaries are situated in the western part of the *Vicus*. Recent research showed that these sanctuaries were founded at least in the third century BC (late Early/early Middle La Tène period). The sanctuaries were present continuously, up to the end of the fourth century AD. The oldest structure is a circle of quartzite boulders. Wooden architecture began in the late La Tène period (octagonal building), stone architecture in the late first/early second century AD (*fanum*).