



HAL
open science

A la caza del arponaje de la Gente de los Túmulos de Tierra (500 cal. A.C.-700 cal. D.C.)

Benjamin Ballester

► **To cite this version:**

Benjamin Ballester. A la caza del arponaje de la Gente de los Túmulos de Tierra (500 cal. A.C.-700 cal. D.C.). Francisco Gallardo; Benjamín Ballester; Nicole Fuenzalida. Monumentos funerarios de la costa del desierto de Atacama. Los cazadores-recolectores marinos y sus intercambios (500 a.C.-700 d.C.), 7, Sociedad Chilena de Arqueología; Centro de Estudios Interculturales e Indígenas, pp.67-78, 2017, Monografica Sociedad Chilena de Arqueología, 978-956-393-029-0. hal-02870731

HAL Id: hal-02870731

<https://hal.science/hal-02870731v1>

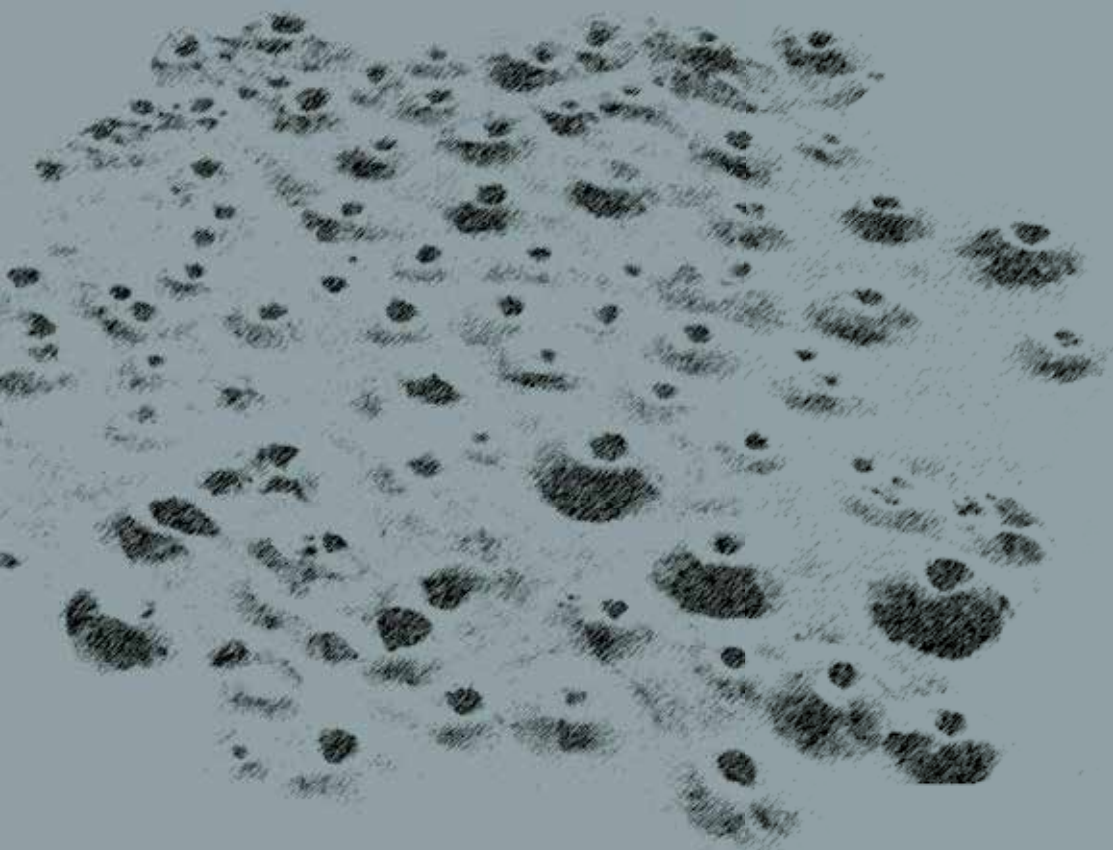
Submitted on 19 Jun 2020

HAL is a multi-disciplinary open access archive for the deposit and dissemination of scientific research documents, whether they are published or not. The documents may come from teaching and research institutions in France or abroad, or from public or private research centers.

L'archive ouverte pluridisciplinaire **HAL**, est destinée au dépôt et à la diffusion de documents scientifiques de niveau recherche, publiés ou non, émanant des établissements d'enseignement et de recherche français ou étrangers, des laboratoires publics ou privés.

MONUMENTOS FUNERARIOS DE LA COSTA DEL DESIERTO DE ATACAMA

Los cazadores-recolectores marinos y sus
intercambios (500 a.C.- 700 d.C).

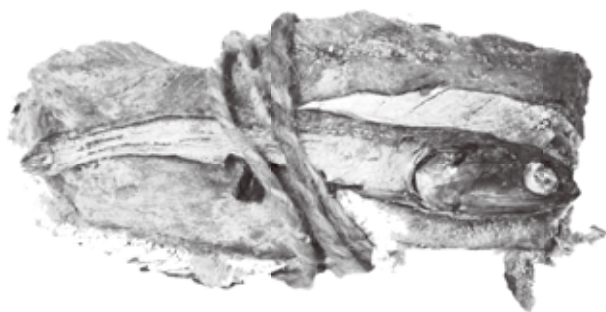


Francisco Gallardo, Benjamín Ballester y Nicole Fuenzalida
Editores

Serie Monográfica de la Sociedad Chilena de Arqueología N° 7

MONUMENTOS FUNERARIOS EN LA COSTA DEL DESIERTO DE ATACAMA

Los cazadores-recolectores marinos y sus
intercambios (500 a.C.- 700 d.C).



Francisco Gallardo, Benjamín Ballester & Nicole Fuenzalida
Editores



Sociedad Chilena de Arqueología

CIIR

Centro de Estudios
Interculturales e Indígenas

Serie Monográfica de la Sociedad Chilena de Arqueología N° 7

Diseño y diagramación: Fernando Maldonado
Edición de textos: Patricio Toledo
Impresión: Andros Impresores
Sociedad Chilena de Arqueología
Centro de Estudios Interculturales e Indígenas
I.S.B.N.: 978-956-393-029-0
Santiago de Chile
2017

ADVERTENCIA EDITORIAL

Creo interpretar a quienes hicieron realidad este libro, al señalar que los referatos externos son valiosos, pero no los únicos medios de validación científica. Los artículos que aquí publicamos, dan cuenta de manera monográfica de nuestra producción de datos e ideas en el curso de un corto periodo de años. Todos tienen el sello de las primeras interpretaciones que surgen luego del análisis inmediato, formas que con seguridad crecerán con la solidez del trabajo a largo plazo. Este libro es un documento de trabajo, un registro del estado actual de nuestros conocimientos y promueve ideas que sabemos serán juzgadas por el lector, quien como todos sabemos es el *referee* por excelencia.

Francisco Gallardo
Investigador Responsable
FONDECYT 1110702

PRESENTACIÓN

La Sociedad Chilena de Arqueología (SCHA) se complace en presentar el séptimo número de su Serie Monográfica, línea editorial que responde a uno de sus objetivos fundamentales: divulgar el conocimiento de la realidad arqueológica nacional mediante la publicación de libros. Desde el año 2008, la Serie Monográfica de la SCHA acoge, impulsa y promueve las distintas iniciativas de sus socios, socias y otros colegas, sean proyectos personales o colectivos, muchos en colaboración con instituciones de ámbito público y privado, todos en concordancia con las exigencias que requiere la producción arqueológica académica y/o de divulgación en la actualidad.

El libro “Monumentos funerarios de la costa del Desierto de Atacama. Los Cazadores-recolectores Marinos (500 a.C.-700 d.C.)”, editado por Francisco Gallardo, Benjamín Ballester y Nicole Fuenzalida, en co-edición con el Centro de Estudios Interculturales e Indígenas (CIIR), presenta los resultados obtenidos tras cuatro años de investigaciones en la costa desértica de Atacama, financiadas por CONICYT. Se trata de una publicación que actualiza nuestros conocimientos y promueve ideas respecto de las poblaciones costeras y su relación con aquellas del interior durante el período Formativo. Desde distintas perspectivas y tomando en cuenta diversas evidencias materiales arqueológicas, como vías de circulación, restos óseos, malacológicos, líticos, vegetales, cerámicos, metálicos y biantropológicos, entre otros, las que fueron analizadas con técnicas actualmente disponibles, como por ejemplo, isótopos estables, microfósiles, topografía 3D y fechas radiocarbónicas, este libro ofrece una propuesta alternativa al modelo interpretativo sobre los cazadores-recolectores de la costa norte de Chile, el que fuera construido a partir de las imágenes ofrecidas por las primeras crónicas y asumido por la arqueología histórico-cultural, imperante hasta hace pocos años.

Si bien se trata de propuestas exploratorias que aún deben seguir siendo investigadas, sin duda constituyen un aporte a la reflexión arqueológica, no sólo vinculadas al contexto geográfico, temporal y cultural tratado en el libro, sino también al cuestionamiento general del modelo Neolítico que hoy preocupa a nuestra disciplina.

Es por ello que nos alegra incluir este libro en la Serie Monográfica de la SCHA y aprovechar los espacios editoriales de nuestra institución para difundir esta obra que surge de y aporta a una reflexión sumamente necesaria en estos días.

Esperamos que iniciativas como ésta sean replicadas por más de nuestros socios, socias y colegas en general, a quienes invitamos a compartir sus ideas y proyectos a través de la Serie Monográfica de la Sociedad Chilena de Arqueología.

ÍNDICE

- 9 Un modelo para armar
- 15 Arqueología de los intercambios recíprocos: Costa y oasis del río Loa Medio e Inferior, época formativa (500 cal. a.C.-700 d.C.).
Francisco Gallardo.
- 25 La agencia costera en la Pampa del Desierto de Atacama.
Gonzalo Pimentel y Mariana Ugarte.
- 39 Monumentos funerarios y flujos de información social costera.
Francisco Gallardo, Benjamín Ballester y Nicole Fuenzalida.
- 47 Apéndice 1. Parentesco y política de los cazadores, pescadores y recolectores marinos del Desierto de Atacama según crónicas, documentos históricos y restos materiales. *Benjamín Ballester.*
- 51 Apéndice 2. La monumentalización de la muerte. *Nicole Fuenzalida.*
- 55 La ruta de los peces más allá del litoral: Sobre el ciclo del pescado seco en el Desierto de Atacama (Periodo Formativo).
Claudia Castillo, Benjamín Ballester, Elisa Calás, Rafael Labarca y Francisco Gallardo.
- 67 A la caza del arponaje de la gente de los túmulos de tierra (500 cal. a.C.-700 d.C.). *Benjamín Ballester.*
- 81 Introducción al mundo lítico y mineral de los cementerios de túmulos en la costa de Antofagasta. Casos de estudio, asociaciones e inferencias preliminares.
José Francisco Blanco.
- 95 Los artefactos óseos de túmulos funerarios costeros de la Región de Antofagasta.
Rafael Labarca, Elisa Calás y Alfredo Prieto.
- 107 Artefactos malacológicos en los cementerios de la costa de Antofagasta y el Loa Medio (500 cal. a.C.-700 d.C.).
Almendra Sarmiento y Claudia Castillo.
- 117 No sólo de peces vive el hombre: Vegetales en los cementerios de túmulos en la costa de Antofagasta.
Gloria Cabello y Daniela Estévez.
- 133 La cerámica de los túmulos costeros en la Región de Antofagasta: Ofrendas funerarias, intercambio y nuevas prácticas culinarias, Período Formativo Medio (500 a.c.-100 d.c.) y Formativo Tardío (100-700 d.c.).
Itací Correa.
- 148 Apéndice 1. Usos y consumos de contenedores cerámicos: Análisis de sustancias adheridas a piezas en uso en la costa de la Región de Antofagasta (500 cal. a.C.-700 d.C.). *Carolina Carrasco y Carolina Belmar.*

- 155 Los textiles de la costa del Loa: Estilo, función y circulación (500 cal. a.C.-700 d.C.).
Carole Sinclair.
- 169 Los metales de los túmulos formativos (500 cal. a.C.-700 cal. d.C.): Una primera aproximación.
Elvira Latorre.
- 183 La vida en comunidad de los cazadores pescadores marinos del desierto de Atacama (4000-2000 cal. a.C.).
Benjamín Ballester, Elisa Calás, Constanza Pellegrino, Estefanía Vidal y Patricio Aguilera.
- 199 Fragmentos del cuerpo: Una perspectiva bioarqueológica sobre la vida de personas en la Región de Antofagasta (cementeros de túmulos).
Christina Torres-Rouff
- 209 Living, eating, and dying in formative period Atacama Desert.
William J. Pestle.
- 225 Mortalidad temprana y sus respuestas adaptativas: Análisis paleodemográfico en el litoral del Desierto de Atacama (500 cal. a.C.-700 d.C.).
Alejandro Clarot y María Moraga.

Anexos

- 232 Localización cementeros de túmulos en la costa de Antofagasta y Atacama.
- 235 Topografía e imágenes 3D. *Alex Paredes, Cristhian Tapia y Mauricio Vargas.*
- 260 Fechas de radiocarbono. Época de los cementeros de túmulos en la costa de Antofagasta.
- 261 Fechas de radiocarbono. Época formativa en oasis y quebradas altas de Antofagasta.
- 262 Referencias Bibliográficas.
- 288 Autores.
- 291 Agradecimientos.

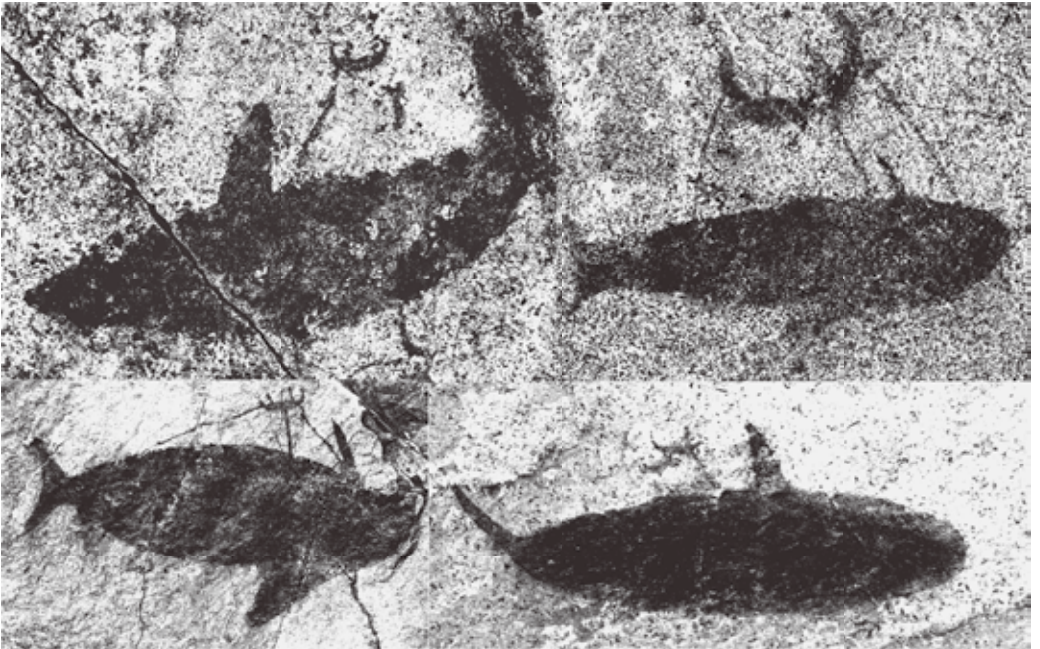


Figura 1. Escenas de caza de grandes presas marinas mediante arponeo del arte rupestre El Médano (Paposo, desierto de Atacama, norte de Chile).

A LA CAZA DEL ARPONAJE DE LA GENTE DE LOS TÚMULOS DE TIERRA (500 CAL. A.C.-700 D.C.)

Benjamín Ballester



Es infructuoso pensar una sociedad pasada desde las representaciones que ella genera sobre sí misma, pero la elocuencia de las figuras del estilo de arte rupestre de El Médano en Taltal (24°49'S) dejan poco espacio al escepticismo acerca del modo de vida que llevaron los antiguos habitantes del litoral arreico del desierto de Atacama. Cientos de escenas pintadas en trazos realistas con un rojo intenso colman los paneles de la quebrada homónima en un acto de sobre representación de una actividad productiva específica y singular: la caza de grandes presas marinas mediante el uso de embarcaciones y un sistema de sujeción (Figura 1) (Berenguer 2009b; Contreras et al. 2008a; Gallardo et al. 2012; Mostny y Niemeyer 1983, 1984; Niemeyer 2010; Núñez y Contreras 2003, 2006, 2008).

Pese a las persuasivas formas rupestres, es claro que sólo a través de la evidencia arqueológica podremos profundizar acerca del valor de la caza marina en los distintos momentos de la prehistoria local. Es aquí donde la tecnología de arponaje se convierte en un elemento clave para su comprensión, ya que de ella dependía la posibilidad real de capturar

y luego arrastrar eficientemente hacia tierra firme a presas que muchas veces superaban el tamaño y peso del mismo cazador. Aun siendo que estos arpones fueron uno de los bienes de mayor valor social en la prehistoria litoral, es muy poco lo que sabemos acerca de sus cualidades tecnológicas y estilísticas, y menos aún sobre las transformaciones que experimentaron en los milenios en que estuvieron en uso. Adentrarnos en las sutilezas materiales de estos sofisticados medios de caza, nos permitirá valorar el rol de los cazadores dentro del grupo y el papel de la actividad de caza de grandes presas marinas entre aquellos que vivieron durante el período Formativo en el litoral del desierto de Atacama, o como preferimos llamarlos, la Gente de los Túmulos de Tierra (500 cal. a.C.-700 cal. d.C.) (Ballester y Clarot 2014; Capdeville 1928; Mostny 1964b).

Las sociedades costeras y la caza de grandes presas marinas

La etnografía, arqueología e historia han mostrado que en las costas del continente americano la caza de grandes presas marinas fue una realidad en numerosas

sociedades litorales. Aún más, han puesto en evidencia que en muchos casos esta práctica adquirió un rol protagónico en su modo de vida, no sólo por el beneficio alimenticio que generaban, sino también como pilar de sus procesos de construcción sociocultural en donde sus presas adquirieron un valor simbólico en el mito y el imaginario visual (Acosta 1590; Bockstoce 1976; Caulfield 1993; Chapman 2012; Coté 2010; Davenport et al. 1993; Krupnik 1987; Krupnik y Kan 1993; Larsen y Rainey 1948; Leroi-Gourhan 1935; Massone 2012; Mulville 2002; Porcasi y Fujita 2000; Reeves 2002).

Quizás los ejemplos mejor documentados provienen de los Esquimales del Polo Norte, expertos cazadores de cetáceos con sus kayaks y arpones con sistema de boyas o flotadores (Birket-Smith 1953; Heizer 1943; Larsen y Rainey 1948; Leroi-Gourhan 1935; Malaurie 1981). Para una de sus parcialidades, los Thule del Ártico canadiense y Groenlandia, la caza de ballenas era una práctica obligada durante la primavera, época en la que formaban grupos especializados y cooperativos de trabajo que salían en su búsqueda, permitiéndoles acumular y almacenar grandes excedentes de comida para los meses más difíciles del año (Birket-Smith 1953; Bockstoce 1976; 1980; Carroll 1976; Grier 1999; Malaurie 1981; McCartney 1980; McCartney y Savelle 1985).

Los Makah de la isla de Vancouver, en la costa oeste de Norte América, también establecieron una estrecha relación entre seres humanos y cetáceos. Según los primeros relatos europeos parte de su economía se volcaba hacia la caza de diversas especies de ballenas que cruzaban su territorio, como las gray (*Eschrichtius robustus*), jorobadas (*Megapterano vaeangliae*), de aleta (*Balaenoptera physalus*) y franca glaciar (*Eubalaena glacialis*), de las

cuales aprovechaban la carne y grasa para alimentarse (Kool 1982; Renker 2012). Para tiempos previos al contacto europeo la situación parece haber sido bastante similar, ya que al menos desde los 1550 cal. a.C. sus ancestros cazaron cetáceos utilizando arpones de hueso (Huelsbeck 1988). La intensidad y frecuencia de su caza fue alta. De acuerdo a recuentos estadísticos recabados de la documentación histórica, cada comunidad cazaba en promedio entre cinco y seis especímenes por año, mientras que de los niveles prehistóricos del sitio de Ozette se logró identificar un número mínimo de 67 individuos consumidos a partir de los restos óseos asociados contextualmente a cabezales de arpón (Huelsbeck 1988; Renker 2012). Entre sus vecinos insulares, los Nuu-Chah-Nulth (o Nootka), las ballenas constituían además íconos representacionales de altísimo valor simbólico en la mantención y sostén de las jerarquías sociales y las relaciones de poder dentro de las tribus (Arima 1988; Coté 2010; Drucker 1951; Harkin 1998; Kool 1982; Monks et al. 2001).

En la misma costa Oeste, pero algunos cientos de kilómetros más hacia el sur, los Chumash de Santa Bárbara y las islas de los canales de California también cazaron la ballena gray (*Eschrichtius robustus*), además de ser especialistas en la caza de delfines, tiburones, pinnípedos, atunes y peces espada tanto antes como después del momento de contacto europeo (Arnold 1995; Arnold y Bernard 2005; Arnold et al. 1997; Bernard 2004; Colten y Arnold 1998; Davenport et al. 1993; Heizer 1974; Porcasi y Fujita 2000).

En el otro polo, en las expuestas costas del Cabo de Hornos y en el abrigado Canal del Beagle al sur de Tierra del Fuego, hombres de las comunidades Yámana salían en sus canoas de corteza a cazar ballenas y lobos marinos

gracias a aguzados arpones de hueso, convirtiéndolos además en actores protagónicos de sus mitos (Chapman 2012; Hyades 1885; Lothrop 1928; Martial et al. 2007; Orquera y Piana 2009; Orquera et al. 2011; Piana et al. 1992; Schiavini 1993).

La tecnología de arponaje entre las sociedades costeras

En todos los casos etnográficos la eficiencia de la caza marina dependía de los medios técnicos que disponían las sociedades para capturar los animales. Al

menos desde el precursor trabajo de Otis Mason (1902) hay entre los investigadores cierto consenso acerca de la existencia de tres categorías básicas de dispositivos de caza por penetración (Figura 2) (Bennyhoff 1950; Lavondès 1982; Mason 1902; Ramseyer 1988): dardos para apuñalar, dardos con barbas de retención que además de penetrar quedan sujetas a la presa y arpones con cabezales desmontables. En el primer caso, una pieza que busca herir de muerte a la presa, en el segundo, además de herirla, que el dispositivo quede inserto en el animal para aumentar el desangre, y en el

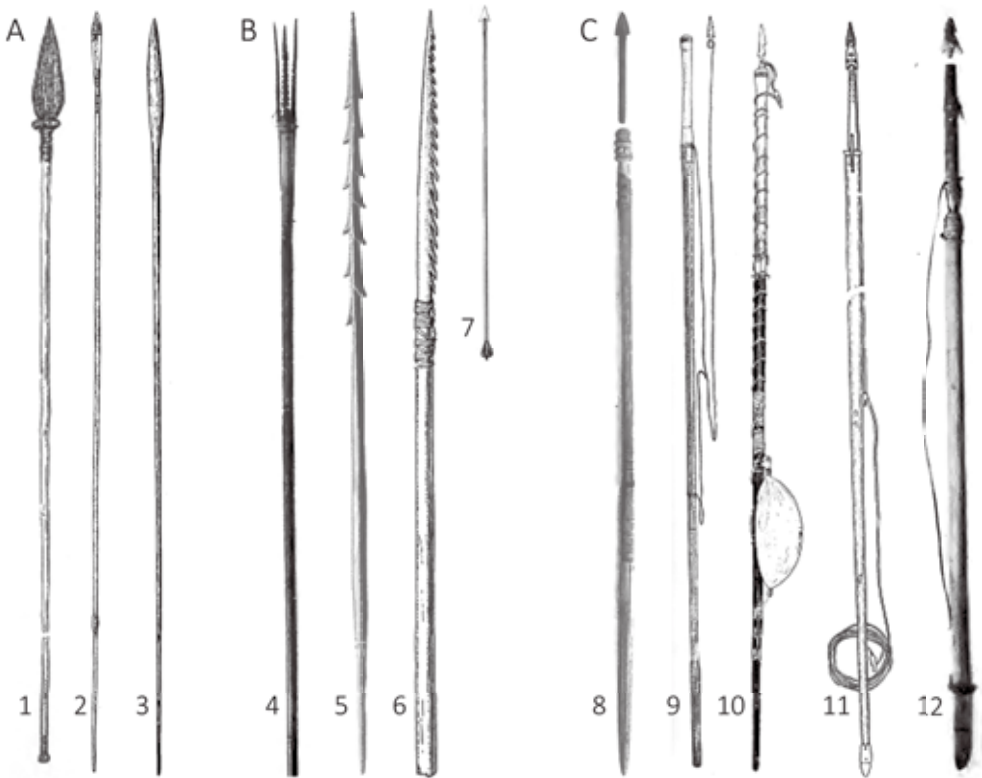


Figura 2. Tipos de dispositivos de penetración para la caza: (A) dardos para apuñalar, (B) dardos con barbas de retención y (C) arpones. Las piezas corresponden a: (1) nativos de Venezuela (Mason 1902: Plate 3); (2) Ngatatjara, Warburton Ranges, desierto Australiano (Gould 1970: Figura 5a); (3) Ngatatjara, Warburton Ranges, desierto Australiano (Gould 1970: Figura 5b); (4) Negritos, Luzon, Filipinas (Krieger 1926a: Plate 3-8); (5) Tule, Panamá (Krieger 1926b: Plate 11-6); (6) Fueguino, Patagonia (Mason 1902: Plate 2); (7) Onas, Tierra del Fuego (Lothrop 1928: Plate Va); (8) Eskimo, Isla Nunivak, Alaska (Nelson 1900: Plate LV1); (9) Unalaska, Alaska (Mason 1902: Plate 18); (10) Bristol Bay, Alaska (Mason 1902: Plate 13); (11) Eskimo, este de Groenlandia (Mason 1902: Plate 4); (12) Caleta Vitor, Desierto de Atacama, Chile (Bird 1946: Plate 123J).

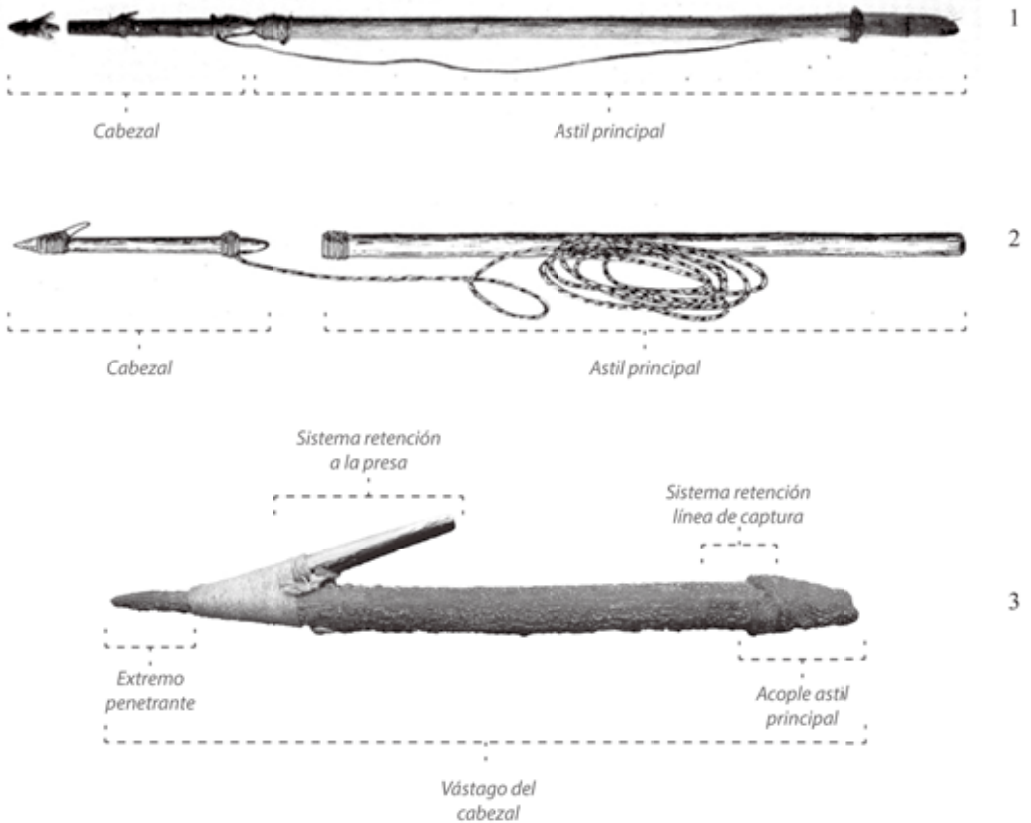


Figura 3. Dispositivo de arponaje y sus distintas secciones: (1) Arpón completo de Caleta Vitor (Bird 1946: Plate 123J); (2) esquema del arpón para grandes presas (Llagostera 1989:Figura 2b); (3) Cabezal de arpón forma B de Punta Blanca, Tocopilla (Museo de Antofagasta).

tercero, solo capturarla sin necesidad de darle muerte.

Tecnológicamente el arpón es más un instrumento para capturar presas que para matarlas (Brown 1967; Petillon 2008; Ramseyer 1988). Todo sistema de arponaje cuenta para esto con un cabezal desmontable que penetra al animal, un astil principal al que se acopla el cabezal y una línea que conecta el cabezal al cazador o a una boya (Figura 3:1-2) (Bennyhoff 1950; Brown 1967; Leroi-Gourhan 1935; 1973; Mason 1902; Skinner 1937). El método de caza puede variar desde el ataque con el astil directamente sobre la presa hasta la utilización de un propulsor para arrojar el astil desde la

distancia (Gould 1970; Leroi-Gourhan 1935; Mason 1893). El arpón se puede definir, por tanto, a partir de sus tres funciones básicas: penetrar, quedar sujeto y conectar a la presa con el cazador, cada una de ellas determinando un atributo tecnológico del cabezal desmontable: una punta penetrante, un método de retención en el interior del animal y un sistema de amarre y sujeción entre el cazador y la presa (Figura 3:3) (Stordeur 1980).

Todo cabezal de arpón posee un sistema de acople con el astil principal (Figura 3), distinguiéndose dos formas: machos y hembras. En el primero, el cabezal desmontable cuenta con una prominencia en su base que se inserta

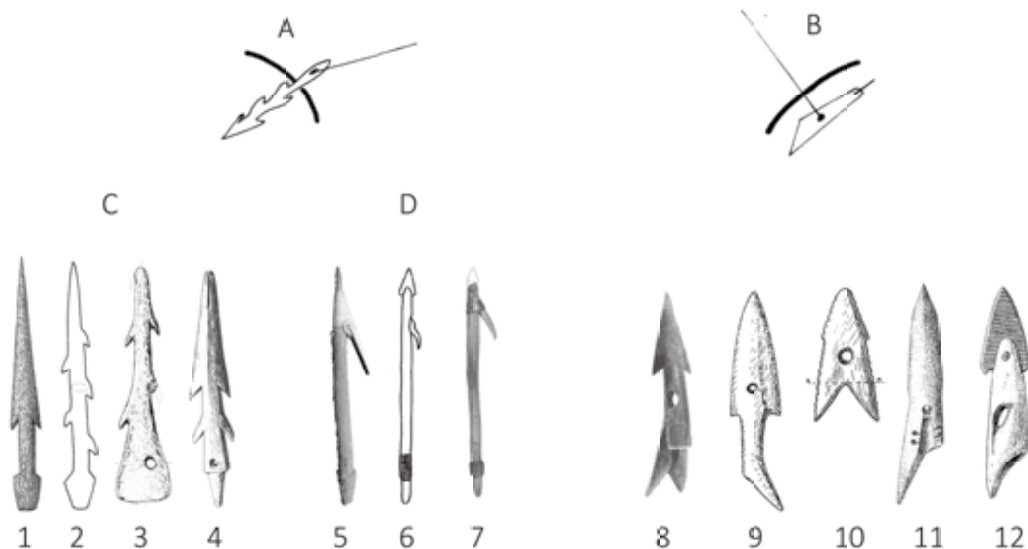


Figura 4. Tipología general de tipos de cabezales de arpón: (A) simple-barbado y (B) en palanca (Lavondès 1982: Figura 2); (C) barbados de una sola pieza y (D) barbados compuestos. Las piezas corresponden a: (1) Yámana, Tierra del Fuego (Hyades 1885: Figura 185); (2) costa central de California (Bennyhoff 1950: Figura 4a); (3) civilización Horgen, Neolítico, Suiza (Ramseyer 1988: Figura 4a); (4) Eskismo, Point Hope, Alaska (Wissler 1916: Figura 15b); (5) Punta Blanca, Tocopilla, norte de Chile (Museo de Antofagasta); (6) Caleta Huelén, desembocadura del río Loa, norte de Chile (Spahni 1967: Plate III14); (7) La Chimba, Antofagasta, norte de Chile (Musée du Quai Branly); (8) Nueva Escocia, Costa Noreste de Norte América (Gudger 1942:420); (9) Maorí, Banks Península, Nueva Zelandia (Skinner 1937:Figura 1); (10) Maorí, Oatara, Polinesia Francesa (Skinner 1937: Figura 18); (11) Eskismo, Langton Bay, Alaska (Wissler 1916:Figura 22); (12) Eskismo, Oeste de Groenlandia (Mason 1902: Figura 24).

en la cavidad del extremo distal del astil principal, mientras que en el segundo, es el cabezal el que cuenta con la cavidad y que se posa sobre la punta del astil principal (Lavondès 1982; Leroi-Gourhan 1973).

Funcionalmente los arpones están destinados a la captura de la presa debido a que se utilizan casi exclusivamente en el ambiente acuático, donde los animales no pueden ser faenados o consumidos directamente por el ser humano (Hewes 1948). La necesidad de transportar las presas hacia tierra firme, determina que la mayor inversión tecnológica del arpón se oriente hacia su capacidad de sujeción y de control del animal por parte

del cazador, más que en su letalidad (Ramseyer 1988).

Desde la etnografía y la arqueología se han identificado dos formas generales de cabezales de arpón, en palanca (toggle) y simples-barbados (Figura 4:A-B) (Arnold 1989; Bennyhoff 1950; Mason 1902; Stordeur 1980). Los cabezales en palanca son dispositivos que al penetrar en la presa, giran y quedan perpendiculares a la línea de sujeción, impidiendo que el animal escape. En general, estos cabezales tienen una sección penetrante y un orificio medial que asegura el amarre de la línea, el que a su vez permite el giro y actúa como palanca en forma de T (Figura 4:A) (Arnold 1989; Brown 1967; Collins

1941; Larsen y Rainey 1948; Lavondès 1982; Megginson 2000; Park y Mousseau 2003; Quimby 1946; Skinner 1937; Wissler 1916; Yama'ura 1984).

Los cabezales simples-barbados, se diferencian en que su método de retención a la presa depende de una o varias barbas laterales, quedando el vástago del cabezal al insertarse en una posición paralela al eje de la línea de sujeción (Figura 4:B) (Beauchamp 1902; Bennyhoff 1950; Black 1890; Lavondès 1982; Märgärit et al. 2010; Ramseyer 1988; Read 1890; Weniger 1992, 2000; Wintemberg 1906; Wissler 1916; Yellen 1998). Dentro de esta categoría hay al menos dos variedades: los cabezales barbados de una sola pieza, modelados desde un solo soporte o base, y los cabezales compuestos, donde varias piezas independientes componen el cabezal (Figura 4:C-D) (Bennyhoff 1950).

Dentro de estas categorías generales pueden establecerse distinciones según sus rasgos morfológicos particulares, como el número y lateralidad de las barbas de retención, la materia prima y tamaño de las distintas piezas que componen el cabezal, las características de la sección penetrante y la forma de amarre a la línea de sujeción, por nombrar algunos ejemplos (Stordeur 1980; Weniger 1992). Cada uno de estos elementos depende de decisiones estilísticas de carácter cultural, regido por las tradiciones tecnológicas heredadas o por innovaciones.

La tecnología de arponaje y la caza de grandes presas marinas en el Desierto de Atacama

El arpón utilizado en momentos prehispánicos en la costa del desierto de Atacama, consta de un astil principal de

madera impulsado directamente por el brazo humano o propulsado mediante una estólica, en cuyo extremo se insertaba el cabezal de arpón manufacturado en madera o hueso (Bird 1943; 1946; Bittmann y Munizaga 1983; Castelleti y Maltrain 2010; Llagostera 1989; Núñez 1963; Owen 1998; Rivera y Zlatar 1985; Spahni 1967; Uhle 1919).

Para este estudio se trabajó con 129 cabezales de arpón provenientes de contextos fúnebres de toda la prehistoria del litoral, ubicados geográficamente desde la desembocadura del río Loa (21°21'S) hasta el sector sur de Taltal (25°33'S) (Figura 5).¹ Pese a que fragmentos de arpones son comunes en sitios de habitación, aquí consideramos únicamente cabezales recuperados desde contextos fúnebres, pues sólo en estos casos la pieza aparece completa para su análisis morfofuncional y estilístico (Ballester et al. en este volumen; Bird 1943; Boisset et al. 1969; Bravo 1981; Castelleti 2007; Olguín 2011; Silva y Bahamondes 1969).

Los cabezales se analizaron a partir de su estudio directo en colecciones de museos e indirecto desde publicaciones científicas. Se incluyó en la muestra sólo instrumentos que contaran con los elementos morfológicos que permitieran atribuirlos a la categoría de cabezales de arpón, como es la presencia de barba de retención, sistema de amarre a la línea de captura y/o acople para un astil principal (Figura 3:3). Todas las piezas estudiadas son de contexto, proveniencia y período conocidos. De los 129 cabezales, 35 (27,13%) provienen de tumbas datadas directamente, 77 (59,69%) de contextos en los cuales el cementerio se encuentra datado y 17 (13,18%) de cementerios atribuidos a un período en función de sus rasgos culturales.

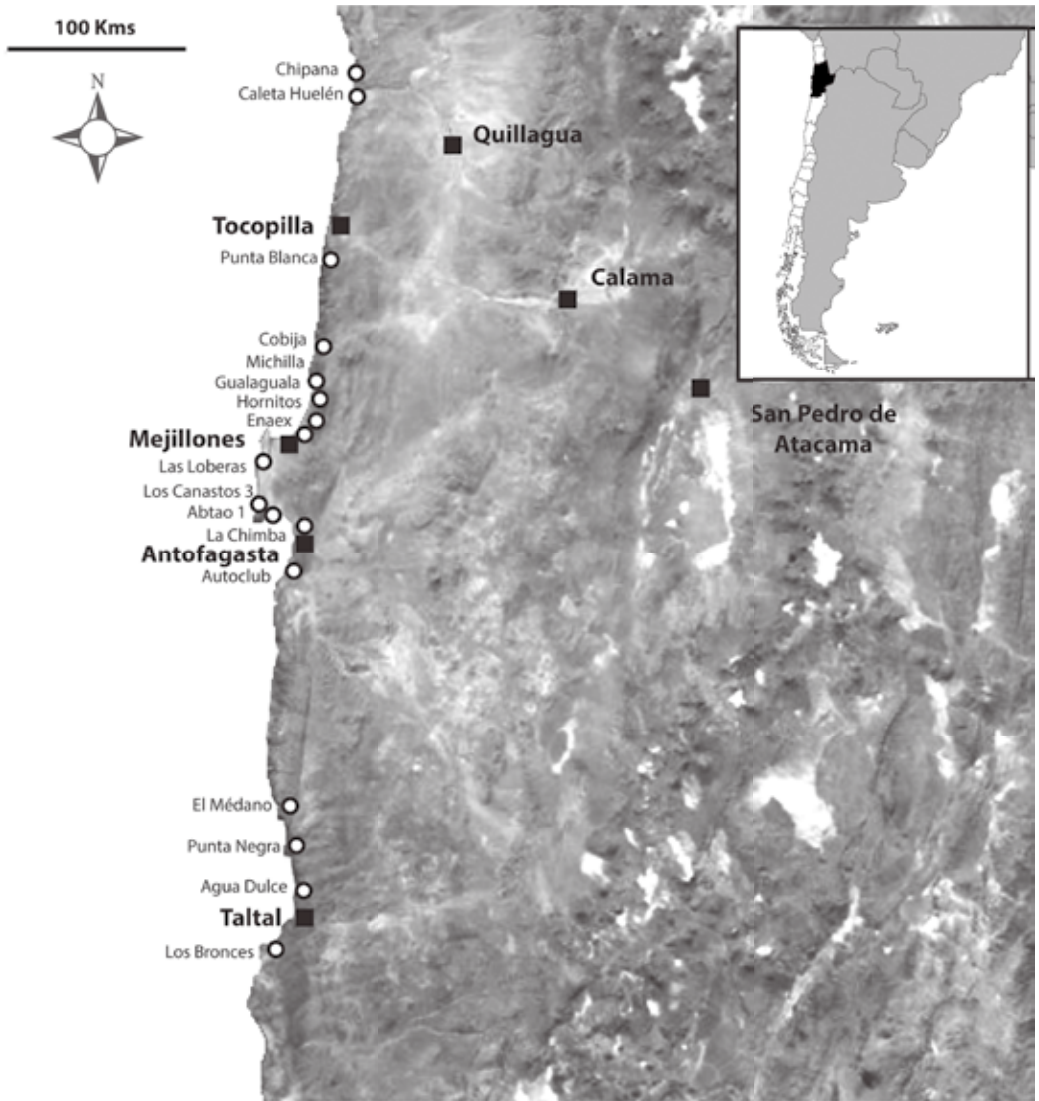


Figura 5. Ubicación de los principales sitios arqueológicos con presencia de arpones para la caza de grandes presas marinas en el Desierto de Atacama.

Sólo 40 (39%) de ellos cuentan con la información bioantropológica del individuo al cual se encontraba asociado, y en todos los casos corresponde a individuos masculinos adultos.

Como resultado, observamos que la totalidad de los cabezales estudiados

corresponden a la forma simple-barbado compuesto con un sistema de acople macho (Figura 4:D), constituido siempre por al menos un vástago hecho de una sola pieza, una o dos barbas independientes adosadas a un costado gracias a una atadura de cordelería, incluyendo en algunos casos además una punta lítica en la sección

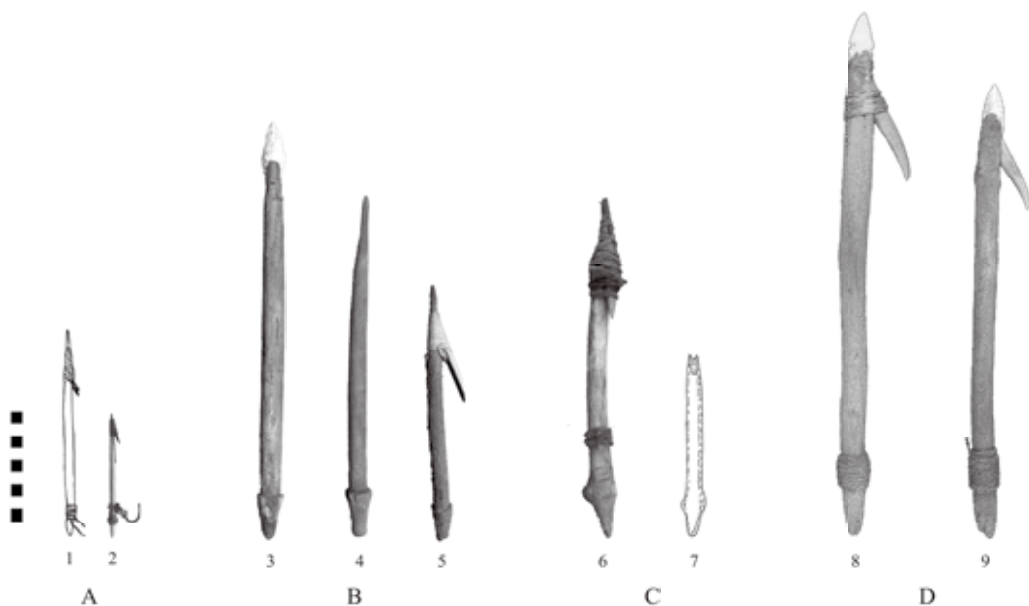


Figura 6. Tipología de arpones de la costa del desierto de Atacama. Las piezas corresponden a: (1) Caleta Huelén, desembocadura del Río Loa (Spahni 1967: Plate V16); (2) Las Loberas, Mejillones (Museo de Mejillones); (3, 4 y 5) Punta Blanca, Tocopilla (Museo de Antofagasta); (6) Las Loberas, Mejillones (Museo de Mejillones); (7) Caleta Oliva, Taltal (Mostny 1964b: Lámina CVIIf); (8 y 9) La Chimba, Antofagasta (Musée du Quai Branly).

penetrante y un sistema de amarre perimetral para contener la línea de caza (Figura 6).

El análisis morfológico arrojó cuatro grupos generales de cabezales de arpón, diferenciados según los tres atributos principales de la pieza: sistema de retención a la presa (tipo de barbas), sistema de sujeción de la línea de caza (cónico, amarre adicional o engrosamiento) y materia prima del vástago (madera o hueso) (Figura 6). La forma A estaría orientada a la caza de presas marinas menores, posiblemente peces, debido a su reducido tamaño y la presencia de barbas laterales pequeñas y hechas de espina de cactus, disponiendo de un bajo potencial de retención al interior del animal; mientras que las formas B, C y D habrían estado destinadas a

grandes presas debido a la presencia de barbas de retención más prominentes y resistentes, hechas de hueso, junto a un sistema que otorga mayor firmeza para fijar la línea de caza (Figura 6).

Los primeros registros de la tecnología de arponaje se remontan a los 4500-4000 cal. a.C., a comienzos del período Arcaico Tardío del litoral, de acuerdo a la presencia de barbas óseas de arpón en sitios habitacionales y algunos cabezales ofrendados en contextos fúnebres (Ballester et al. en este volumen; Bird 1943; Bittmann 1984; Bittmann y Munizaga 1984; Boisset et al. 1969; Capdeville 1928; 2009; Castelleti 2007; Contreras et al. 2008b; 2011; Cruz y Bravo 1980; Montenegro 1982; Mostny 1964b; Núñez et al. 1975; Zlatar 1975). El reducido número de contextos fúnebres y cabezales completos para

este momento temprano hacen difícil reconocer las formas que estuvieron en funcionamiento, pero existe claridad de que usaban arpones para presas menores (forma A) y algunos para grandes presas (formas B, C y/o D), los primeros gracias a algunos especímenes completos provenientes de CaH 42 y los segundos por las barbas óseas de arpón.

Sincrónicamente, en los basurales del período, y muchas veces en asociación estratigráfica a barbas de arpón, aparecen los primeros restos de presas de alta mar que debieron requerir necesariamente del uso de arpones y embarcaciones para su captura, como el pez espada (*Xiphias gladius*) y marlín (*Makaira indica*) (Ballester et al. en este volumen; Ballester y Gallardo 2011; Béarez et al. 2013; Castro et al. 2012; Contreras et al. 2011; Núñez et al. 1975; Olguín 2011; Olguín et al. 2014; Rebolledo 2014). Si bien otras especies marinas también fueron capturadas mediante la misma tecnología, como el lobo marino común (*Otaria flavescens*), tiburones (p.e. *Notorynchus cepedianus* y *Galeorhinus galeus*), delfines y cetáceos de mayor tamaño, su consumo no dependió necesaria y exclusivamente de ella como sucedía con las dos especies anteriores².

Desde este momento su uso se prolongó hasta luego de la llegada de los primeros europeos (Bird 1946; Digby 1934). Junto a las ruinas de la antigua Caleta Loa, en la desembocadura del río del mismo nombre (Núñez 1971a), un cementerio colonial temprano aún exhibe junto a sus sepulturas saqueadas fragmentos de cerámica torneada, crisoles, textiles históricos y al menos una decena de cabezales de arpón de la forma B, comprobando la continuidad tecnológica y el tradicionalismo de las prácticas de caza marina de estas poblaciones aún luego del contacto europeo. Los relatos de viajeros

también son elocuentes al respecto y, en algunos casos, tremendamente gráficos a la hora de describir las escenas de caza marina, en todos los casos asociando el uso del arpón a las embarcaciones (Lizarraga 1999 [1603-1609]; Vásquez de Espinoza 1948 [1630]).

La tecnología de arponaje entre la Gente de los Túmulos de Tierra (500 cal. a.C.-700 cal. d.C.)

La evidencia de arpones para este período incluye barbas y fragmentos de vástagos de arpón encontrados en sitios domésticos y de tarea (Bird 1943; Bravo 1981; Castelleti 2007; Castelleti y Malbrain 2010; Llagostera 1979, 1990), cabezales de arpón de contextos fúnebres, algunos fragmentos de astiles principales y unas pocas líneas de caza hechas de cuero (Ballester y Clarot 2014; Costa y Sanhueza 1976; Mavrakakis 2003; Mostny 1964b; Núñez 1971a, 1971b; Spahni 1967).

Desde los cementerios de túmulos hemos registrado 54 cabezales de arpón, de los cuales 14 (25,93%) están fechados directamente, 29 (53,7%) cuentan con fechados en el cementerio y 11 (20,37%) fueron adscritos al período por sus contextos culturales (p.e. filiación cerámica, patrón fúnebre).

En términos morfofuncionales se identificaron 2 (3,7%) cabezales de la forma A, 24 (44,44%) unidades de la forma B, 22 (40,74%) unidades de la forma C, 6 (11,11%) indeterminados³ y ninguno de la forma D. Por lo que sabemos, esta última sólo fue utilizada en momentos posteriores al 900 cal. d.C., durante el Período Intermedio Tardío (Figura 7). Es interesante notar, que la totalidad de los cabezales de hueso de la forma C provienen de contextos de

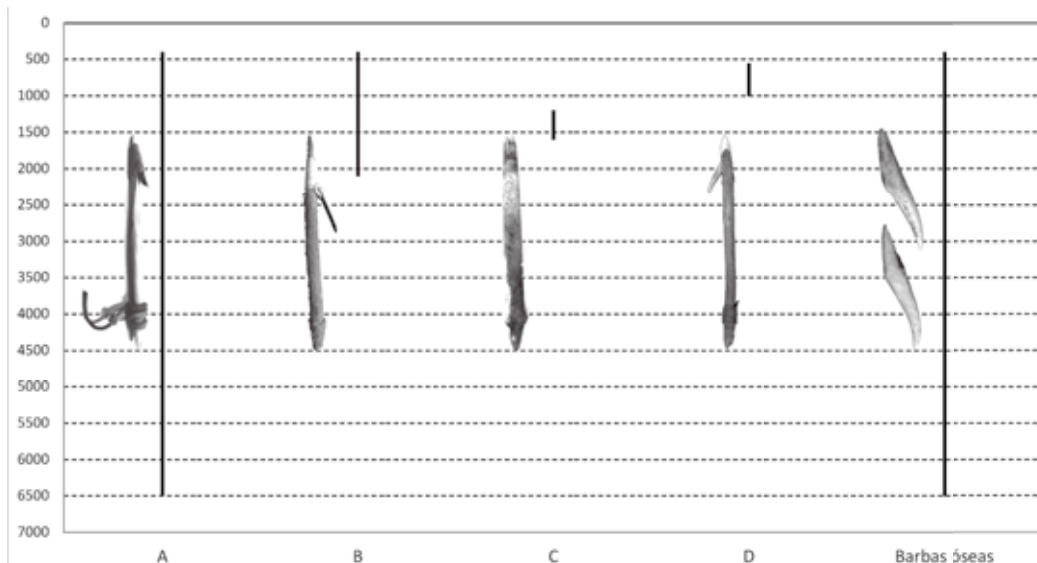


Figura 7. Distribución cronológica (cal a.p.) de los distintos tipos de arpones y de la presencia de barbas óseas de arpón (tipos B, C o D) en los contextos arqueológicos del litoral del Desierto de Atacama.

este período, estando completamente ausentes en el resto de la secuencia litoral (Figura 7). Algo que había sido advertido hace casi cien años por Augusto Capdeville, quién sostuvo que "esta herramienta, la poseen las gentes del vaso figurado colorado y las gentes de los túmulos de tierra. Las gentes de los vasos pintados no poseen esta herramienta. Al menos yo no la he encontrado en sus sepulturas" (Mostny 1964b: 54).

La distribución espacial de esta forma C -hasta ahora exclusiva de este periodo- va desde la zona de Punta Blanca (22°10'S) hasta el sur de Taltal (25°33'S) (Figura 5), sin registros hacia el norte de esta área. Es probable que la alta disponibilidad de materias primas forestales de la cuenca del Loa (Loa Inferior y Quillagua) y la Pampa del Tamarugal, permitiera a estos grupos más septentrionales usar exclusivamente cabezales de madera para sus arpones destinados a la caza de grandes presas, a diferencia de las poblaciones meridionales. Aún así, los

cabezales de la forma A para presas menores -hechos también de hueso pero con barbas laterales de espina de cactus- fueron manufacturadas en toda la región y siguiendo el mismo diseño, mostrando además una asombrosa continuidad cronológica que va desde el Arcaico Tardío (4000 cal. a.C.) hasta la época colonial temprana (1550 cal. d.C.).

En cuanto a las materias primas utilizadas para elaborar los vástagos de los cabezales, para las formas A utilizaron metapodios de camélidos, en las formas C huesos largos de mamíferos marinos (Labarca et al. en este volumen), mientras que para las formas B se utilizaron maderas de especies arbustivas exclusivas de la costa y forestales de mayor distribución fitogeográfica del desierto (Cabello y Estévez en este volumen; Figueroa 2014).

A la caza del arponaje

La imponente de los conchales de la costa desértica puede enmascarar la

realidad de sus antiguos habitantes. Los análisis de isótopos estables de individuos costeros señalan que el enorme volumen de restos de moluscos de estos sitios no se condice con la importancia alimenticia de este recurso frente a los que eran obtenidos mediante la caza y la pesca marina (peces y mamíferos marinos) (Pestle en este volumen; Pestle et al. 2015; Santana et al. 2012). Más que de la recolección de moluscos su reproducción social dependía de la caza y pesca de presas marinas, esferas sobre las que generaron una sofisticada especialización tecnológica y dependencia económica.

Gracias a su enorme productividad y a la riqueza del ecosistema marino la sociedad litoral vivía en una opulencia alimenticia, a tal nivel que podían poner en circulación enormes cantidades de pescado –a modo de excedentes– hacia localidades tan lejanas como Quillagua, Calama y Guatacondo (Ballester y Clarot 2014; Castillo et al. en este volumen; Pestle en este volumen; Pestle et al. 2015; Santana et al. 2012; Torres-Rouff, Pestle y Gallardo 2012). Dentro de este escenario la necesidad de adentrarse en el mar a cazar grandes presas no pudo estar gatillada por la falta de alimentos, ese problema se encontraba completamente resuelto. La caza como práctica tiene un germen más complejo. El arponaje y la navegación fueron innovaciones que surgieron de la mano de procesos de transformación radicales en el litoral del desierto de Atacama hacia los 4000 cal. a.C., reestructurando los roles y la misma organización de las unidades que componían la sociedad (Ballester et al. en este volumen). Desde ese punto de vista, la caza de grandes presas debió ocupar un rol estructurante dentro de esta nueva organización social, volviéndose vital no solo por la comida que entregaba sino además

por la función política y social que desempeñaba. Caza especializada que entregan tal volumen de alimento que establecían relaciones de dependencia en el seno de la comunidad y que en su distribución en forma de festines lograron forjar vínculos desiguales entre quienes cazaban y quienes consumían. La práctica requería de conocimientos reservados y exclusivos a los sujetos que la desempeñan, como el comportamiento de las mareas, el hábitat de las presas y su conducta, el manejo de destrezas técnicas, orientaciones espaciales y mapas geográficos, que terminaron situando al cazador-balsero en una condición privilegiada dentro de la nueva estructura organizativa de la sociedad ahora basada en comunidades de carácter multifamiliar. Sus conocimientos fueron privativos a quienes realizaban la actividad, y ante prácticas especializadas y una marcada división del trabajo, la comunidad terminó compuesta por actores disímiles y forjada por diferencias internas basadas en el trabajo, complejizando la organización social de estos cazadores y pescadores marinos.

Desde su implementación el arponaje se mantuvo en uso hasta la colonia sin cambios tecnológicos sustanciales, preservando la misma fórmula general de cabezales simples-barbados compuestos y de acople macho, a diferencia de lo que sucedió en otras sociedades costeras como las de la costa Pacífico de Norteamérica y el Ártico (Bennyhoff 1950; Mason 1902). El letargo tecnológico en el arponaje, debió ser consecuencia de la eficacia primigenia de su mecanismo y de la ausencia de transformaciones en la estructura productiva de la sociedad. Un milenarismo tradicionalismo y conservadurismo que, dada la alta movilidad y los estrechos lazos políticos y sociales entre las comunidades costeras (Gallardo et

al. en este volumen), favoreció el intercambio de información permitiendo la emergencia de normas comunes de manufactura y estilo, y tras ella una misma "cultura tecnológica".

Notas

- ¹ Hasta el momento no se ha publicado ninguna pieza completa procedente del interior del desierto dentro de las latitudes estudiadas, por lo que se trataría de un bien esencialmente costero. Si bien Núñez (1962, 2006) recuperó algunos cabezales de arpón desde contextos fúnebres de Pica, Tarapacá y el Salar de Soronal, el área tarapaqueña quedó fuera de los límites geográficos de este análisis debido a que representa una realidad social diferente a la de la cuenca del Loa hacia el Sur, con otras lógicas de movilidad y relaciones entre las comunidades.
- ² Los lobos marinos fueron explotados y consumidos desde las primeras ocupaciones del litoral del desierto de Atacama (11000 cal. a.C.) (Castelleti 2007; Llagostera 1979; Llagostera et al. 2000) varios milenios antes de la implementación del sistema de arponaje (4500-4000 cal. a.C.) y aún en tiempos históricos (1824 d.C.) su caza se hacía a golpes desde la orilla utilizando un garrote (Mellet 1959). Los cetáceos, por otro lado, suelen varar de forma natural en las costas del desierto y su consumo pudo en parte depender también del carroñeo.
- ³ Incompletos o en tan malas condiciones de conservación que era imposible adscribirlos a alguno de los tipos mencionados. De todas formas los seis contaban con barbas laterales de hueso, por lo que corresponden a arpones para grandes presas marinas (formas B, C o D).

Referencias Citadas

- Acheson, M. 1981. Anthropology of Fishing. *Annual Review of Anthropology* 10: 275-316.
- Acosta, J. 1590. *Historia Natural y Moral de las Indias: en que se tratan las cosas notables del cielo y elementos, metales, plantas, y animales dellas y los ritos, y ceremonias, leyes y gobierno, y guerras de los indios*. Casa de Juan de León, Sevilla.
- Acsádi, G. y J. Nemeskéri 1970. *History of Human Life Span and Mortality*. Indiana University Editorial, Indiana.
- Adovasio, J.M. 1977. *Basketry Technology. A Guide to Identification and Analysis*. Aldine publishing Co., Chicago.
- Aichel, O. 1932. Ergebnisse einer Forschungsreise nach Chile-Bolivien. *Zeitschrift für Morphologie und Anthropologie* 31(1): 1-166.
- Aichel, O. s/f. *Álbum fotográfico de Otto Aichel*, Museo de Antofagasta, Lámina 9, N°2688-2695.
- Agüero, C. 2005. Componente Tiwanaku vs. Componente local en los oasis de San Pedro de Atacama. Tejiendo sueños en el Cono Sur: Textiles andinos, pasado, presente y futuro. En *Actas del Simposio ARQ21, 51° Congreso Internacional de Americanistas*, Santiago de Chile, 2003, editado por V. Solanilla, pp. 180-198. Grup d'Estudis Precolombins, Dept. d'Art de la Universitat Autònoma de Barcelona, Barcelona.
- Agüero, C. 2007. Los textiles de Pulacayo y las relaciones entre Tiwanaku y San Pedro de Atacama. *Boletín del Museo Chileno de Arte Precolombino* 12(1): 85-98.
- Agüero, C. 2012. Los textiles del asentamiento Caserones y su cementerio: significado social y político para la población tarapaqueña durante el período Formativo (norte de Chile). *Revista Chilena de Antropología* 26: 59-94.
- Agüero, C. y B. Cases 2004. Quillagua y los textiles Formativos del norte de Chile. *Chungara, Revista de Antropología Chilena* 36(2): 599-617.
- Agüero, C., M. Uribe y O. Reyes 1995. Nuevos sitios para la ocupación formativa del valle de Quillagua. *Boletín de la Sociedad Chilena de Arqueología* 21:24-27.
- Agüero, C., M. Uribe, P. Ayala, B. Cases y C Carrasco 2001. Ceremonialismo del período Formativo en Quillagua, Norte Grande de Chile. *Boletín de la Sociedad Chilena de Arqueología* 32: 24-34.
- Agüero, C., P. Ayala, M. Uribe, C. Carrasco y B. Cases 2006. El período formativo desde Quillagua, Loa inferior (norte de Chile). En *Esferas de Interacción Prehistóricas y Fronteras Nacionales Modernas: Los Andes Sur Centrales*, editado por H. Lechman, pp.73-118. Instituto de Estudios Peruanos, Lima.
- Agüero, C. y M. Uribe 2011. Las sociedades Formativas de San Pedro de Atacama: Asentamiento, cronología y proceso. *Estudios Atacameños* 42: 53-78.
- Agüero, C. y M. Uribe 2015. Tiwanaku en Tarapacá, Norte Grande de Chile: ¿Realidades o espejismos en el desierto?. En *The Southern Andean Iconographic Tradition*, editado por W. Isbell, C. Stanish y M. Uribe. Dumbarton Oaks and The Cotsen Institute of Archaeology, Los Angeles, en prensa
- Alcedo, A. 1786. *Diccionario Geográfico-Histórico de las Indias Occidentales o América*. Imprenta de Manuel González, Madrid.
- Aldenderfer, M. 1989. The Archaic Period in the South-Central Andes. *Journal of World Prehistory* 3(2): 117-158.
- Aldenderfer, M. 1993. Ritual, hierarchy, and change in foraging societies. *Journal of Anthropological Archaeology* 12(1): 1-40.
- Alheit, J. y M. Niquen 2004. Regime shifts in the Humboldt Current ecosystem. *Progress in Oceanography* 60: 201-222.
- Álvarez, O. 2013. *El último constructor de balsas de cuero de lobo*. Ediciones Mediodía en Punto, Vallenar.
- Ambrose, S. H. 1990. Preparation and Characterization of Bone and Tooth Collagen for Isotopic Analysis. *Journal of Archaeological Science* 17(4): 431-451.
- Ambrose, S. H. 2000. Controlled diet and climate experiments on nitrogen isotope ratios of rats. En *Biogeochemical Approaches to Paleodietary Analysis*, editado por S. H. Ambrose y M. A. Katzenberg, pp. 243-259. Kluwer Academic/Plenum Publishers, New York.
- Ambrose, S. H. y L. Norr 1993. Experimental evidence for the relationship of the carbon isotope ratios of whole diet and dietary protein to those of bone collagen and carbonate. En *Prehistoric Human Bone: Archaeology at the Molecular Level*, editado por J. B. Lambert y G. Grupe, pp. 1-37. Springer-Verlag, New York.
- Ambrose, S. H., J. E. Buikstra y H. W. Krueger 2003. Status and gender differences in diet at Mound 72, Cahokia, revealed by isotopic analysis of bone. *Journal of Anthropological Archaeology* 22(3): 217-226.
- Ames, K. 1981. The evolution of social ranking on the northwest coast of North America. *American Antiquity* 46(4): 789-805.

- Ames, K. 1995. Chiefly power and household production on the Northwest Coast. En *Foundations of Social Inequality*, editado por T. D. Price y G. Feinman, pp. 155-187. Plenum Press, New York.
- Ames, K. 2001. Slaves, chiefs and labour on the Northern Northwest Coast. *World Archaeology* 33(1): 1-17.
- Appadurai, A. 1991. *La vida social de las cosas*. Editorial Grijalbo, México D.F.
- Arce, I. 1997[1930]. *Narraciones históricas de Antofagasta*. Lama Industrial, Antofagasta.
- Ardiles H., B. Ballester y A. Clarot 2011. Elección de dieta en poblaciones pasadas costeras de la II región: una mirada multidisciplinaria. *Informes FAIP* 14: 83-110.
- Arima, E. 1988. Notes on Nootkan sea mammal hunting. *Arctic Anthropology* 25(1): 16-27.
- Arnold, C. 1989. Artic harpoons. *Arctic Anthropology* 42(1): 80-81.
- Arnold, J. 1992. Complex Hunter-Gatherer-Fishers of Prehistoric California: Chiefs, Specialists, and Maritime Adaptations of the Channel Islands. *American Antiquity* 57(1): 60-84.
- Arnold, J. 1993. Labor and the rise of complex Hunter-Gatherers. *Journal of Anthropological Archaeology* 12: 75-119.
- Arnold, J. 1995. Transportation innovation and social complexity among maritime hunter-gatherers societies. *American Anthropologist* 97(4): 733-747.
- Arnold, J. 1996. The archaeology of complex hunter-gatherers. *Journal of Archaeological Method and Theory* 3(1): 77-126.
- Arnold, J. 2007. Credit where credit is due: the history of the Chumash oceangoing plank canoe. *American Antiquity* 72(2): 196-209.
- Arnold, J. y J. Bernard. 2005. Negotiating the Coasts: Status and the Evolution of Boat Technology in California. *World Archaeology* 37(1): 109-131.
- Arnold, J., R. Colten y S. Pletka 1997. Contexts of cultural change in insular California. *American Antiquity* 62(2): 300-318.
- van Arsdale P. 1978. Population dynamics among Asmat hunter-gatherers of New Guinea: data, methods, comparisons. *Human Ecology* 6(4): 435-467.
- Artigas, D. y J. García 2010. Quebrada Amarga: El encuentro de albacoras y llamas. *Global Rock Art. Anais do Congresso Internacional de Arte Rupestre IFRAO (Fundamentos IX)* 4: 1365-1380.
- Arriaza, B. 1995. Chinchorro bioarchaeology: chronology and mummy seriation. *Latin American Antiquity* 6(1): 35-55.
- Aschero, C. 1988. Pinturas rupestres, actividades y recursos naturales; un encuadre arqueológico. En *Arqueología Contemporánea Argentina: Actualidad y Perspectivas*, editado por H. Yaccobaccio, L. Borrero, L. García, G. Politis, C. Aschero y C. Bellelli, pp. 109-145. Ediciones Búsqueda, Buenos Aires.
- Aubert, M. 1968. *El Cultivo del Océano*. Editorial Labor S.A., Barcelona.
- Babot, M. 2003. Starch grain damage as an indicator of food processing. En *Phytolith and Starch Research in The Australian Pacific Asian Regions: The State of The Art*, editado por D. Hart y L. Wallis, pp. 69-81. Pandamus Books for the Centre for Archaeological Research, Canberra.
- Babot, M. 2007. Granos de almidón en contextos arqueológicos: posibilidades y perspectivas a partir de casos del noroeste argentino. En *Paleoetnobotánica del Cono Sur: Estudios de Casos y Propuestas Metodológicas*, editado por B. Marconetto, N. Oliszewski y M. Babot, pp. 95-125. Ferreyra Editor, Córdoba.
- Baker P. y W. Sanders 1972. Demographic studies in anthropology. *Annual Review of Anthropology* 1: 151-178.
- Ballester, B. y F. Gallardo 2011. Prehistoric and historic networks on the Atacama Desert coast (northern Chile). *Antiquity* 85: 875-889.
- Ballester, B. y J. Sepúlveda 2010. Los cazadores recolectores como tipología social: una discusión desde el materialismo histórico. *Werkén* 13: 25-44.
- Ballester, B. y A. Clarot 2014. *La gente de los túmulos de tierra*. Marmot Impresores, Santiago.
- Ballester, B., A. San Francisco y F. Gallardo 2010. Modo de vida y economía doméstica de las comunidades cazadoras recolectoras costeras del Desierto de Atacama durante tiempos coloniales y republicanos. *Taltalia* 3: 21-32.
- Ballester, B., A. Clarot y V. Bustos 2014a. Chacaya 2: Reevaluación de un campamento Arcaico Tardío (6000 al 4000 Cal AP) de la costa de Mejillones, II Región, Chile. *Werkén* 15: 31-48.
- Ballester, B. A. Clarot, V. Bustos, A. Llagostera y H. Garcés 2014b. Arqueología de la prehistoria de la Península de Mejillones: el campamento de Los Canastos 3 desde sus cuadernos de campo y materiales de museo. *Boletín de la Sociedad Chilena de Arqueología* 43/44: 5-21.
- Barraza, A.M. 1981. *Descripción, análisis y funcionalidad*. Colección Capdeville Taltal-Chile.

- Memoria para optar al título de Arqueólogo, Departamento de Historia y Arqueología, Universidad del Norte, Antofagasta.
- Bari, G. 1974. !Kung hunter-gatherers: feminism, diet, and birth control. *Science* 185: 932-934.
- Barnard, A. 1983. Contemporary hunter-gatherers: current theoretical issues in ecology and social organization. *Annual Review of Anthropology* 12: 193-214.
- Barth F. 1998. *Ethnic Groups and Boundaries: The Social Organization of Culture Difference*. Waveland press, Prospect Heights, Illinois.
- Béarez, P., F. Fuentes-Mucherl, S. Rebolledo y D. Salazar 2013. Exploitation of large pelagic species of northern Chile during the middle Holocene. Ponencia presentada en *17th meeting of the ICAZ Fish Remains Working Group*. Tallinn, Estonia.
- Beauchamp, W. 1902. Horn and bone implements of the New York Indians. *Bulletin of the University of the State of New York* 50: 243-350.
- Belmar, C., X. Albornoz, S. Alfaro, F. Meneses, C. Carrasco, L. Quiroz, M. P. Babot y M. T. Planella 2014. Reconstruyendo las prácticas fumatorias del sitio La Granja (130 a 1000 d.C., Valle del río Cachapoal, Vi Región, Chile Central) a partir de los microfósiles. *Chungara, Revista de Antropología Chilena*, en prensa.
- Belmonte, E., I. Muñoz e Y. Molina 1995. Contenido orgánico de un yacimiento habitacional de cazadores recolectores en la desembocadura del río Camarones: El caso de Camarones 8. En *Actas del XIII Congreso Nacional de Arqueología Chilena, Tomo 1*, pp. 35-44. Universidad de Antofagasta, Antofagasta.
- Belmonte, E., M. Gómez, A.M. Mujica, E. Bastías y G. Montenegro 1999. Origen botánico del asa de una bolsa funeraria de la cultura Chinchorro del Norte de Chile. *Revista de la Academia Colombiana de Ciencias Exactas, Físicas y Matemáticas* 87(XXIII):179-188.
- Benavente, A. 1978. Chiu-chiu 200: poblado agroalfarero temprano. *Revista Chilena de Antropología* 1: 5-15.
- Benavente, A. 1981. *Chiuchiu 200: un Campamento de Pastores*. Tesis para optar al grado de Licenciado en Filosofía con mención en Prehistoria y Arqueología, Departamento de Ciencias Sociológicas y Antropológicas, Universidad de Chile, Santiago.
- Benavente, A. 1982. Chiu-Chiu 200. Una comunidad pastora temprana en la provincia del Loa (II Región). En *Actas del IX Congreso Nacional de Arqueología Chilena*, pp.75-94. La Serena, Chile.
- Benavente, A. 1988-1989. Nuevas evidencias arqueológicas acerca de los asentamientos tempranos en el Loa Medio. *Paleoetnológica* 5: 65-70.
- Benavente, A. 1998. Excavaciones de los sitios Chiuchiu 273-274. *Informe Final Proyecto Fondecyt 1950346*. Manuscrito en posesión de la autora.
- Benfer, R. 1990. Archaeology the Preceramic Period site of Paloma, Perú: bioindications of improving adaptation to sedentism. *Latin American Antiquity* 1(4): 284-318.
- Bennyhoff, J. 1950. Californian fish spears and harpoons. *Anthropological Records* 9(4): 295-337.
- Bentley, G. 1985. Hunter-gatherer energetics and fertility: a reassessment of the !Kung San. *Human Ecology* 13(1): 79-109
- Berenguer, J. 2009a. La costa: un lugar para vivir. En Pescadores en la Niebla. En *Los Changos y sus ancestros*, pp. 23-30. Museo Chileno de Arte Precolombino, Santiago.
- Berenguer, J. 2009b. Las pinturas de El Médano, norte de Chile: 25 años después de Mostny y Niemeyer. *Boletín del Museo Chileno de Arte Precolombino* 14(2): 57-95.
- Berenguer, J., A. Deza, A. Román y A. Llagostera 1986. La secuencia de Myriam Tarragó para San Pedro de Atacama: Un test por termoluminiscencia. *Revista Chilena de Antropología* 5: 17-54.
- Bernard, J. 2004. Status and the swordfish: the origins of large-species fishing among the Chumash. En *Foundations of Chumash Complexity*, editado por J. Arnold, pp. 25-51. Cotsen Institute of Archaeology, University of California, Los Angeles.
- Binford, L. 1977. Forty-seven trips: a case study in the character of archaeological formation processes. En *Stone Tools as Cultural Makers: Change, Evolution and Complexity*, editado por R. V. Wright, pp. 24-36. Australian Institute of Aboriginal Studies, Canberra.
- Binford, L. 1979. Organization and formation processes: looking at curated technologies. *Journal of Anthropological Research* 35: 255-273.
- Binford, L. 1980. Willow smoke and dogs tails: hunter-gatherer settlement systems and archaeological site formation. *American Antiquity* 45:4-20.
- Bird, J. 1943. Excavations in northern Chile. *Anthropological Papers of the American Museum of Natural History* 38(4): 173-318.
- Bird, J. 1946. The cultural sequence of the north Chilean coast. En *Handbook of South American Indians*, editado por J. Steward, Vol. II, pp. 587-594. Smithsonian Institution, Washington.

- Bird, J. 1965. The Concept of a "Pre-Projectile Point" Cultural Stage in Chile and Peru. *American Antiquity* 31(2): 262-270.
- Birket-Smith, K. 1953. *Los Esquimales*. Editorial Labor, Barcelona.
- Bittmann, B. 1978. Fishermen, mummies and balsa rafts on the coast of northern Chile. *El Dorado* III(3): 60-103.
- Bittmann, B. 1984. El Proyecto Cobija: investigaciones antropológicas en la costa del Desierto de Atacama. En *Actas Simposio de Arqueología Atacameña XLIV Congreso Internacional de Americanistas*, pp. 99-146. Universidad del Norte, Antofagasta.
- Bittmann, B. 1986a. Los pescadores, cazadores y recolectores de la costa árida chilena: Un modelo arqueológico. *Chungara, Revista de Antropología Chilena* 16: 59-65.
- Bittmann, B. 1986b. Recursos naturales renovables de la costa del norte de Chile: Modos de obtención y uso. En *Etnografía e Historia del Mundo Andino: Continuidad y Cambio*, editado por S. Masuda, pp. 269-334. Universidad de Tokio, Tokio.
- Bittmann, B. y J. Munizaga 1979. El arco en América: Evidencia temprana y directa de la cultura Chinchorro (norte de Chile). *Indiana* 5: 229-250.
- Bittmann, B. y J. Munizaga 1983. Comments on a double mummy containing a spear thrower in the "Anker Nielsen Collection", Iquique, Northern Chile. *Indiana* 9: 383-419.
- Bittmann, B. y J. Munizaga 1984. Evolución en poblaciones precolombinas de la costa norte de Chile. *Chungara, Revista de Antropología Chilena* 13: 129-142.
- Bittmann, B., M. Ahumada y N. Montenegro 1980. El surgimiento, desarrollo, decadencia y abandono de Cobija-Lamar: notas históricas. En *Cobija: Proyecto de Investigaciones Interdisciplinarias en la Costa Centro-Sur Andina (Chile)*, pp. 63-120. Ediciones Universidad del Norte, Antofagasta.
- Black, G. 1890. Notice of a peculiar type of implement found in ancient graves in Peru. *Proceedings of the Society of Antiquaries of Scotland* 23: 164-166.
- Blanco, J. 2012. *La estructura 1 de Abra Norte de Chug-Chug y su componente lítico. (Ruta Calama-Quillagua, Cordillera del Medio, Desierto de Atacama)*. Fondecyt 1090762. Informe de Práctica Profesional, Departamento de Antropología, Universidad de Chile, Santiago.
- Blanco, J. 2013. *La extracción prehispánica de recursos minerales en el intermedio Quillagua-Costa, Desierto de Atacama*. Memoria para optar al título de Arqueólogo, Departamento de Antropología, Universidad de Chile, Santiago.
- Blanco, J., M. de la Maza y C. Rees 2010. Cazadores recolectores costeros y el aprovisionamiento de recursos líticos. Perspectivas interpretativas de los eventos de talla en el desierto absoluto. *Werkén* 13: 45-68.
- Blom D. 2005. Embodying borders: human body modification and diversity in Tiwanaku society. *Journal of Anthropological Archaeology* 24: 1-24.
- Boas, F. 1920. The social organization of the Kwakiutl. *American Anthropologist* 22(2): 111-126.
- Boas, F. 1921. Ethnology of the Kwakiutl. Based on the data collected by George Hunt. *Annual Report of the Bureau of American Ethnology* 15: 41-794.
- Bollaert, W. 1851. Observations on the geography of southern Perú, including survey of the province of Tarapacá, and route to Chile by the coast of the Desert of Atacama. *Journal of the Royal Geographical Society of London* 21: 99-130.
- Bollaert, W. 1860. *Antiquarian, Ethnological and other Research in New Granada, Ecuador, Peru and Chile, with Observations of the Prehistoric, Incarial and other Monuments of Peruvian Nations*. Trubner and Co., London.
- Bockstoce, J. 1976. On the development of whaling in the western Thule Culture. *Folk* 18: 41-46.
- Bockstoce, J. 1980. Battle of the Bowheads. *Natural History* 89 (3): 52-61.
- Bocquet, J. 1979. Une approche de la fécondité des population sin humées. *Bulletins et Mémoires de la Société d'Anthropologie de Paris* 6:261-268.
- Bocquet-Appel, J. y C. Masset 1982. Farewell to Paleodemography. *Journal of Human Evolution* 11: 321-333.
- Bocquet-Appel, J. y C. Masset 1985. Paleodemography: resurrection or ghost. *Journal of human evolution* 14:107-111.
- Boisset, G., A. Llagostera y E. Salas 1969. Excavaciones arqueológicas en Caleta Abtao. Antofagasta. En *Actas del V Congreso Nacional de Arqueología*, pp. 75-152. DIBAM, La Serena.
- Bourdieu, P. 1972. Les stratégies matrimoniales dans le système de reproduction. *Annales. Économies, Sociétés, Civilisations* 27(4-5): 1105-1127.
- Bradley, R. 1998. *The Significance of Monuments. On the shaping of human experience of Neolithic and Bronze Age Europe*. Routledge, Londres.

- Bravo, L. 1981. Abtao-5: *Un Modelo de Adaptación Tardía a la Costa de la Segunda Región*. Memoria para optar al título de Arqueólogo, Departamento de Historia y Arqueología, Universidad del Norte, Antofagasta.
- Bray, T. 2003 Inka pottery as culinary equipment: Food, fasting, and gender in imperial state design. *Latin American Antiquity* 14(1): 3-28.
- Briones, L., L. Núñez y V.G. Standen. 2005. Geoglifos y tráfico prehispánico de caravanas de llamas en el Desierto de Atacama (norte de Chile). *Chungara, Revista de Antropología Chilena* 37(2): 195-223.
- Brooks, S. y J. Suchey 1990. Skeletal age determination based on the Os Pubis: A comparison of the Acsadi-Nemeskeri and Suchey-Brooks methods. *Human Evolution* 5: 227-238.
- Brown, L. 1967. Toggle head harpoons of the Central Plains. *Plains Anthropologist* 12(38): 356-362.
- Buc, N. 2012. Tecnología Ósea de Cazadores-Recolectores del Humedal del Paraná Inferior (Bajíos Ribereños Meridionales). Instituto Nacional de Antropología y Pensamiento Latinoamericano, Buenos Aires.
- Buikstra, J. 1977. Biocultural Dimensions of Archaeological Study. *Proceedings of the Southern Anthropological Society* 11: 67-84.
- Buikstra, J., L. Konigsberg y J. Bullington 1986. Fertility and the development of agriculture in the prehistoric Midwest. *American Antiquity* 51(3): 528-546.
- Buikstra, J. y D. Ubelaker (eds.) 1994. *Standards for Data Collection from Human Skeletal Remains: Proceedings of a Seminar at the Field Museum of Natural History*. Arkansas Archaeological Survey, Fayetteville.
- Bustos, V. 1974. Chacaya II: una aldea temprana sin agricultura y sin cerámica. *Arqueológica* 2: 12-41.
- Buxó R. y R. Piqué 2008. *Arqueobotánica, los Usos de las Plantas en la Península Ibérica*. Editorial Ariel, Prehistoria, Barcelona.
- Brüggen, J. 1950. *Fundamentos de la Geología de Chile*. Instituto Geográfico Militar.
- Buzon, M., J. Eng, P. Lambert y P. Walker 2005. Bioarchaeological methods. En *Handbook of Archaeological Methods*, editado por H. Maschner y C. Chippendale, Vol. II, pp. 871-918. Altamira Press, Lanham, M.D.
- Cabello, G. 2007. *Du chili au musée d'ethnographie de Genève, L'histoire de vie de la collection précolombienne de Jean-Christian Spabni*. Mémoire en vue de l'obtention du Diplôme d'Etudes Supérieures Spécialisées en Muséologie et conservation du Patrimoine. Faculté de Lettres, Département d'Histoire de l'Art, Université de Genève.
- Cabello, G., F. Gallardo y C. Odone 2013. Las pinturas costeras de Chomache y su contexto económico social (Región de Tarapacá, norte de Chile). *Boletín del Museo Chileno de Arte Precolombino* 18(1): 49-66.
- Calás, E. y R. Labarca 2010. *Informe faunístico de once yacimientos asociados a la ruta prehispanica Caleta Huelén – Calate (Región de Antofagasta, Chile)*. Fondecyt 1090762. Manuscrito en posesión de los autores.
- Campbell, R. 2004. *El trabajo de metales en la Araucanía (siglos X-XVII d.C.)*. Memoria para optar al título de Arqueólogo, Departamento de Antropología, Universidad de Chile, Santiago.
- Campbell, R. y E. Latorre 2003. Rescatando una materialidad olvidada: síntesis, problemáticas y perspectivas en torno al trabajo prehispánico de metales de Chile Central. *Boletín de la Sociedad Chilena de Arqueología* 35/36:47-61.
- Capdeville, A. s/f. *Industria de Los Pueblos Prehistóricos de Chile*. Álbum Fotográfico. Societe Scientifique du Chili, Propiedad de Ruperto Vargas, Transcripción de Varinia Varela y Jaie Michelow. Museo Chileno de Arte Precolombino, Taltal.
- Capdeville, A. 1921. Notas acerca de la Arqueología de Taltal. *Boletín de la Academia Nacional de Historia* 2:1-23.
- Capdeville, A. 1928. Como descubrí la industria paleolítica americana de los sílices negros tallados en la zona de la costa de Taltal. *Revista Chilena de Historia Natural* 32: 348-364.
- Capdeville, A. 2009. Augusto Capdeville Rojas. Notas arqueológicas. *Taltalia* 2: 10-87.
- Carr, C. 1995. Mortuary practices: their social, philosophical-religious, circumstantial, and physical determinants. *Journal of Archaeological Method and Theory* 2(2):105-200.
- Carrasco, C. 2001. Industria lítica para sitios rituales en Quillagua, II Región. *Boletín de la Sociedad Chilena de Arqueología* 31: 26-32.
- Carrasco, C. 2002a. *Industrias Líticas del Período Formativo en el Valle de Quillagua*. Memoria para optar al título de Arqueólogo, Departamento de Antropología, Universidad de Chile, Santiago.
- Carrasco, C. 2002b. Las industrias líticas de Quillagua durante el período Formativo, en el contexto del Norte Grande. *Estudios Atacameños* 22: 33-57.
- Carrasco, C., J. Echeverría, B. Ballester y H. Niemeyer 2015. De pipas y sustancias: costumbres fumatorias durante el Período Formativo en el litoral

- del desierto de Atacama (norte de Chile). *Latin American Antiquity*, en Prensa.
- Carrasco, C., y C. Belmar 2014. *Informe de Microfósiles en vasijas cerámicas*. Fondecyt 1110702. Manuscrito en posesión de las autoras.
- Carroll, G. 1976. Utilization of the bowhead whale. *Marine Fisheries Review* 1196: 18-21.
- Cartajena, I. 1994. Determinación de restos óseos de camélidos en dos yacimientos del Loa Medio (II Región). *Estudios Atacameños* 11: 25-52.
- Cartajena, I. 2002. *Los conjuntos Arqueofaunísticos del Arcaico Temprano en la Puna de Atacama, Norte de Chile*. Tesis Doctoral, Universidad de Berlín.
- Casassas, J. 1974. *La Región Atacameña en el Siglo XVII*. Ediciones Universidad del Norte, Antofagasta.
- Cases, B. 2000. Textiles formativos de la cuenca del Loa y de Atacama. En *Actas XIII Reunión Anual Comité Nacional de Conservación Textil*, pp. 35-43. Santiago.
- Cases, B. 2011. *Los tejidos del Formativo Medio*. Informe parcial Fondecyt 1110702. Manuscrito en posesión de la autora.
- Cases, B., Ch. Rees, G. Pimentel, R. Labarca y D. Leiva 2008. Sugerencias desde un contexto funerario en un "espacio vacío" del desierto de Atacama. *Boletín del Museo Chileno de Arte Precolombino* 13(1): 51-70.
- Cases, B. e I. Montt 2013. Las túnicas rupestres pintadas de la cuenca media y alta del Loa vistas desde Quillagua (norte de Chile). *Chungara, Revista de Antropología Chilena* 45(2): 249-275.
- Casteel, C., C. González y K. Westfall 2010. Aplicación de una metodología química de análisis de fósforo en los sitios Mina Las Turquesas y Cementerio Regimiento Chorrillos, Chile. En *Actas del XVII Congreso Nacional de Arqueología Chilena, Tomo 2*, pp. 769-778. Ediciones Kultrún, Valdivia
- Castelleti, J. 2007. *Patrón de asentamiento y uso de recursos a través de la secuencia ocupacional prehispanica en la costa de Taltal*. Tesis para optar al grado de Magister en Antropología con mención en Arqueología, Universidad Católica del Norte.
- Castelleti, J. y G. Maltrain 2010. El formativo de Taltal y el patrón de asentamiento local. En *Actas del XVII Congreso Nacional de Arqueología Chilena, Tomo 1*, pp. 165-176. Ediciones Kultrún, Valdivia.
- Castro, V., C. Aldunate, J. Berenguer, L. Cornejo, C. Sinclair y V. Varela 1992. Relaciones entre el noroeste argentino y el norte de Chile: el sitio 02-Tu-002, Vegas de Turi. En *Taller De Costa a Selva: Producción e Intercambio entre los Pueblos Agroalfareros de los Andes Centro-Sur*, editado por M. Albeck, pp. 215-239. Instituto Interdisciplinario de Tilcara, Universidad de Buenos Aires, Tilcara.
- Castro, V., C. Aldunate y V. Varela 2012. Paisajes Culturales de Cobja, Costa de Antofagasta, Chile. *Revista de Antropología* 26: 97-128.
- Catalán, D. 2010. *De miniaturas y otros objetos: reconociendo la colección del cementerio Tarapacá-40, norte de Chile (período Formativo)*. Informe Fondecyt 1080458. Manuscrito en posesión de la autora.
- Catalán, D. 2012. *Colección Guatacondo*. Preinforme Fondecyt 1080458. Manuscrito en posesión de la autora.
- Caulfield, R. 1993. Aboriginal subsistence whaling in Greenland: The Case of Eqertarsuaq Municipality in West Greenland. *Arctic* 46(2): 144-155.
- Cervellino, M. y F. Téllez 1980. Emergencia y desarrollo de una aldea prehispánica de Quillagua, Antofagasta. *Contribución Arqueológica* 1: 1-235.
- Chamberlain A. 2006. *Demography in Archaeology*. Cambridge University Press, London.
- Chapman, A. 2012. *Yaganes del Cabo de Hornos. Encuentros con los europeos antes y después de Darwin*. Pehuén Editores S.A., Santiago.
- Chapman, R. 1981. The Emergence of Formal Disposal Areas and the problem of Megalithic Tombs in Prehistorics Europe. En *Archaeology of Death*, editado por R. Chapman, pp.71-81. Cambridge University Press, London.
- Chapman, R. 1995. Ten Years After: Megalithics, Mortuary Practices and Territorial Model. En *Regional Approaches to Mortuary Analysis*, editado por L. Beck, pp. 29-51. Plenum Press, New York.
- Clarot A. 2014. Cazadores recolectores en el litoral del Desierto de Atacama: estabilidad del modo de vida inferido a partir de isótopos estables. Ponencia presentada en *XIII Congreso de la Asociación Latinoamericana de Antropología Biológica*, Santiago.
- Clarot A., Méndez A. y B. Ballester 2015. Un costeño del desierto de atacama: acercamiento al modo de vida en el periodo intermedio tardío mediante imagenología e isótopos estables. *Taltalia* 7, en prensa.
- Cocilovo J. 1994. *Biología de la Población Prehistórica de Pisagua: Continuidad y Cambio Biocultural en el Norte de Chile*. Tesis para optar al grado de Doctor en Ciencias Biológicas. Universidad de Córdoba, Argentina.

- Coil, J., A. Korstanje, S. Archer y C. Harstof 2003. Laboratory goals and considerations for multiple microfossil extraction in archaeology. *Journal of Archaeological Science* 30: 991-1008.
- Collao-Alvarado, K., A. Maldonado, L. González, A. Sandoval, M.E. de Porras, A. Zamora y G. Arancio 2014. *Estudio de la relación polen - vegetación actual en el Norte de Chile, en el transecto Pozo Almonte-Salar de Huasco (20°15'S/69°06'W)*. Manuscrito en posesión de los autores.
- Collins, H. 1941. Prehistoric Eskimo harpoon heads from Bering Strait. *Journal of the Washington Academy of Sciences* 31(7): 318-324.
- Colten, R. y J. Arnold 1998. Prehistoric marine mammal hunting on California's Northern Channel Islands. *American Antiquity* 63(4): 679-701.
- Conkey M. y C. Hastorf 1990. Introduction. En *The uses of Style In Archaeology*, editado por M. Conkey y C. Hastorf, pp. 1-4. Cambridge University Press, Cambridge.
- Conklin, W. 1983. Pukara and Tiahuanaco tapestry: Time and style in a sierra weaving tradition. *Naupa Pachá* 21: 1-45.
- Contreras, R. y P. Núñez. 2009. A propósito de una miniatura de balsa en Taltal, contemporánea con Chinchorro. *Taltalia* 2: 98-110.
- Contreras, R., J. Cruz, A. Llagostera, H. Garcés, P. Núñez, O. Rodríguez, H. Gárate y G. Becerra 2007. *Los Bronces-1: Un asentamiento de 5.500 años en la costa de Taltal*. Museo Augusto Capdeville Rojas, Taltal.
- Contreras, R., P. Núñez y O. Rodríguez 2008a. El Médano: reflexiones antropológicas en torno a la cosmovisión de los habitantes prehispánicos de la costa sur del Norte Grande. *Taltalia* 1: 87-122.
- Contreras, R., J. Cruz, H. Garcés, A. Llagostera, P. Núñez, O. Rodríguez, G. Becerra y H. Gárate 2008b. Los Bronces-1: un asentamiento de 5500 años en la costa de Taltal. *Taltalia* 1: 61-74.
- Contreras, R., P. Núñez, A. Llagostera, J. Cruz, A. San Francisco, B. Ballester, O. Rodríguez y G. Becerra 2011. Un conglomerado del período Arcaico costero Medio del área Taltal Paposó, Norte de Chile. *Taltalia* 4: 7 - 31.
- Corruccini R., E. Brandon y J. Handler 1989. Inferring fertility from relative mortality in historically controlled cemetery remains from Barbados. *American Antiquity* 54(3): 609-614.
- Costa, M. y J. Sanhueza 1976. *Poblaciones Precolombinas de la Costa Norte de Chile: Restos Óseos Humanos de los Cementerios de Punta Blanca y Auto Club (Antofagasta)*. Seminario Medio Integral, Departamento de Ciencias Sociales de la Universidad del Norte, Antofagasta.
- Costa, M., H. Varela, J. Cocilovo, S. Quevedo y S. Valdano 2000. Perfil de paleodemográfico de Morro de Arica, una población de pescadores arcaicos del Norte de Chile. *Boletín del Museo Nacional de Historia Natural* 49: 215-235.
- Costa, M., W. Neves y M. Hubbe 2004. Influencia de Tiwanaku en la calidad de vida biológica de la población prehistórica de San Pedro de Atacama. *Estudios Atacameños* 27: 103-116.
- Coté, C. 2010. *Spirits of Our Whaling Ancestors*. University of Washington Press, Seattle.
- Couyoumdjian, J. 2009. El mar y el paladar. El consumo de pescados y mariscos desde la independencia hasta 1930. *Historia* 42: 57-107.
- Criado, F. 1989. Megalitos, Espacios y Pensamiento. *Trabajos de Prehistoria* 46: 75-98.
- Criado, F. 1993. Límites y posibilidades de la Arqueología del Paisaje. *SPAL* 2: 9-55.
- Criado, F. 1999. Del terreno al espacio. Planteamientos y perspectivas para una Arqueología del Paisaje. *Serie CAPA* 9: 1-82.
- Cruz, P. 2007. Hombres complejos y Señores Simples: reflexiones en torno a los modelos de organización social desde la arqueología del valle del Ambato (Catamarca). En *Procesos Sociales Prehispánicos en el Sur Andino* 1, editado por A. E. Nielsen, M. C. Rivolta, V. Seldes, M. M. Vázquez y P. H. Mercolli, pp. 199- 122. Editorial Brujas, Córdoba.
- Cruz, J. y L. Bravo 1980. Cobija Sur-1, sitio de ocupación temprana en la costa de Cobija, II Región, Chile. En *Cobija: proyecto de investigaciones interdisciplinarias en la costa Centro Sur Andino (Chile)*, editado por B. Bittmann, pp. 153-174. Universidad del Norte, Antofagasta.
- Cruz, J. y A. Llagostera 2011. Prehistoria de Antofagasta. En *La ruta de los primeros antofagastinos*. Morgan Impresores, Antofagasta.
- Daneri, G., V. Dellarossa, R. Quiñones, B. Jacob, P. Moreno y O. Ulloa 2000. Primary production and community respiration in the Humboldt Current System off Chile and associated oceanic areas. *Marine Ecology Progress Series* 197: 41-49.
- Dauelsberg, P. 1974. Excavaciones arqueológicas en Quiani. *Chungara, Revista de Antropología Chilena* 4: 7-38.
- Dauelsberg, P. 1985. Faldas del Morro: fase cultural agro-alfarera temprana. *Chungara, Revista de Antropología Chilena* 14:7-44.

- Dauelsberg, P. y L. Álvarez 1969. Anzuelos confeccionados en hueso y en espina de cactáceas, procedentes de Faldas de Morro de Arica. *Revista de la Universidad del Norte* III(1): 67-78.
- Davenport, D., J. Johnson y J. Timbrook 1993. The Chumash and the swordfish. *Antiquity* 67: 257-272.
- Deleuze, G. y C. Parnet 1980[1977]. *Diálogos*. Pre-Textos, Valencia
- Deleuze, G. y F. Guattari 2004[1980]. *Mil Mesetas. Capitalismo y esquizofrenia*. Pre-Textos, Valencia.
- Dembo, A. y J. Imbelloni 1938. *Deformaciones intencionales del cuerpo humano de carácter étnico*. J. Anesi, Buenos Aires.
- DeNiro, M. y C. Hastorf 1985. Alteration of 15n/14n and 13c/12c ratios of plant matter during the initial stages of diagenesis: studies using archaeological specimens from Perú. *Geochimica et Cosmochimica Acta* 49: 97-115.
- De Souza, P. 2004. Tecnologías de proyectil durante los períodos Arcaico y Formativo del Loa Superior: una aproximación a partir del análisis de las puntas líticas. *Chungara, Revista de Antropología Chilena* 36(1): 61-76.
- De Souza, P.; Sinclair, C.; Molina, R. y F. Gallardo 2002. Una nota sobre el hallazgo de una fuente secundaria de obsidiana en la quebrada de Pelún (Localidad de Machuca, San Pedro de Atacama). *Boletín de la Sociedad Chilena de Arqueología* 33/34: 81-83.
- Digby, A. 1934. An Interesting Survival in Harpoon Design from Chile. *Man* 34: 125.
- Dillehay, T. 1995. Mounds of Social Death: Araucanian Funerary Rites and Political Succession. En *Tombs of the Living: Andean Mortuary Practices*, editado por T. Dillehay, pp. 281-314. Dubarton Oaks, Washington.
- Dillehay, T. (ed.) 2011. *From Foraging to Farming in the Andes: New Perspectives on Food Production and Social Organization*. Cambridge University Press, Cambridge.
- Dingwall, E. 1931. *Artificial Cranial Deformation; a Contribution to the Study of Ethnic Mutilations*. J. Bale Sons & Danielsson Ltd., London.
- Dobzhansky, T. 1964. Biology, molecular and organismic. *American Zoologist* 4: 443-452.
- D'Orbigny, A. 1839. *L'homme américain (de l'Amérique méridionale), considéré sous Ses Rapports Physiologiques Et Moraux*. Editorial Chez Pitois-Levrault, París.
- Droessler J. 1981. Craniometry and Biological Distance: Biocultural Continuity and Change at the Late-Woodland-Mississippian Interface. Center for American Archeology at Northwestern University, Evanston, IL.
- Drucker, P. 1951. The northern and central Nootkan tribes. *Bulletin of the Bureau of Ethnology of the Smithsonian Institution* 144: 1-480.
- Druss, M. 1978. *Environment, Subsistence Economy and Settlement Pattern of the Chiu Chiu Complex (C. 2700 To 1600 Bc) of The Atacama Desert, Northern Chile*. Doctoral Dissertation, Columbia University.
- Dupré, G. y P. Rey 1978. Reflections on the Relevance of a Theory of the History of Exchange. En *Relations of Production. Marxist Approaches to Economic Anthropology*, editado por D. Seddon, pp. 171-208. Frank Cass, London.
- Durán, A. 1985. Algunos problemas en relación a las ocupaciones con anzuelo de concha en la zona de Taltal. En *Actas del IX Congreso Nacional de Arqueología Chilena*, pp. 105-125, Santiago.
- Durán, E., R. Perret y G. Concha 1980. Análisis metalográfico de anzuelos de cobre. *Noticario Mensual del Museo Nacional de Historia Natural* 290: 11-12.
- Earle, T. 2000. Archeology, Property and Prehistory. *Annual Review of Anthropology* 29:39-60.
- Eerkens, J. 2004. Privatization, small-seed intensification, and the origins of pottery in the Western Great Basin. *American Antiquity* 69(4): 653-670.
- Ember, C. 1978. Myths about Hunter-Gatherers. *Ethnology* 17(4): 439-448.
- Escribano, R., V. Marín, P. Hidalgo, G. Olivares 2002. Physical-biological interactions in the pelagic ecosystem of the nearshore zone of the northern Humboldt Current System. En *The Oceanography and Ecology of the Nearshore and Bays in Chile*, editado por J. Castilla y J. Largier, pp. 145-175. Ediciones Universidad Católica de Chile, Santiago.
- Estévez, D. 2015. *Recursos leñosos en el desierto costero: una aproximación a la economía de la madera en la producción de artefactos durante el periodo Formativo (100 A.C. y los 300 D.C.) en la costa del norte de la Región de Antofagasta*. Tesis para optar al título de arqueólogo, Facultad de Estudios del Patrimonio Cultural, Universidad SEK, Santiago.
- Falabella, F., M. L. Vargas y R. Meléndez 1994. Differential preservation and recovery of fishremains in Central Chile. *Annales du Musée Royal de l'Afrique Centrale, Sciences Zoologiques* 274: 25-35.
- Ferembach, D., I. Schwidetzky y M. Stloukal 1980. Recommendations for Age and Sex Diagnoses of Skeletons. *Journal Human Evolution* 9: 517-549

- Feuillée, L. 1714. *Journal des Observations Physiques, Mathématiques et Botaniques, Faites Par L'ordre Du Roy Fur les Côtes Orientales de L'ameriquemeridionale, et Dans les Indes Occidentales, Depuis L'année 1707 Jusques en 1712*. Pierre Giffart, Paris.
- Figueroa, M. 2014. *La Industria de Madera en la Costa Arreica de la II Región desde el Período Arcaico hasta el Tardío: Propuestas sobre su Manejo y Ocupación del Espacio*. Memoria para optar al título de Arqueóloga, Departamento de Antropología, Universidad de Chile, Santiago.
- Figueroa, V., I. Montero y S. Rovira 2010. Estudio tecnológico de objetos de cobre procedentes de Cerro Turquesa (San José del Abra, II Región). En *Actas del XVII Congreso de Arqueología Chilena*, Tomo II, pp. 1135-1147. Ediciones Kultrún, Valdivia.
- Firth, R. 1946. *Malay Fishermen: Their Peasant Economy*. Kegan Paul, Trench, Trubner & Co. Ltd., Londres.
- Fiore, D. 2007. The economic side of rock art. Concepts on the production of visual images. *Rock Art Research* 24(2): 149-160.
- Fiore, D. 2009. La materialidad del arte. Modelos económicos, tecnológicos y cognitivo-visuales. En *Perspectivas Actuales en Arqueología Argentina*, editado por R. Barberena, K. Borrazo y L.A. Borrero, pp.121-154. CONICET-IMIHCIHU, Buenos Aires.
- Focacci, G. 1974. Excavaciones en el cementerio Playa Miller 7. Arica (Chile). *Chungara, Revista de Antropología Chilena* 3: 23-74.
- Focacci, G. y S. Chacón 1989. Excavaciones arqueológicas en los faldeos del morro de Arica, sitios Morro 1/6 y 2/2. *Chungara, Revista de Antropología Chilena* 22: 25-62.
- Focacci, G. y S. Erices 1972-1973. Excavaciones en túmulos de San Miguel de Azapa (Arica-Chile). En *Actas del VI Congreso de Arqueología Chilena*, pp. 47-62. Universidad de Chile, Santiago.
- Follet, W. 1980. Fish remains from the archaeological site of Guatacondo, Chile. En *Prehistoric Trails of Atacama: Archaeology of Northern Chile*, editado por C. Meighan y D. True, pp. 135-138. Los Angeles Institute of Archaeology, University of California, USA.
- Fuenzalida, N. y F. Gallardo 2013. Exchange and ritual funerary consumption: Late marine hunter-gatherers of the Taltal coast (Atacama Desert, Northern Chile). *Andean Past* 11: 263-281.
- Fry, B. 2006. *Stable Isotope Ecology*. Springer, New York, NY.
- Gallardo, F. 2009. Social interaction and rock art styles in the Atacama Desert (northern Chile). *Antiquity* 83:619-633.
- Gallardo, F. 2012. *El Período Formativo en el desierto de Atacama (1500 a.C.-400 d.C.)*. Manuscrito en posesión del autor.
- Gallardo, F. 2013. Sobre el comercio y mercado tradicional entre los Lupaca del siglo XVI: Un enfoque económico sustantivo. *Chungara, Revista de Antropología Chilena* 45(4): 599-612.
- Gallardo, F., G. Cabello, G. Pimentel, M. Sepúlveda y L. Cornejo 2012. Flujos de información visual, interacción social y pinturas rupestres en el desierto de Atacama (norte de Chile). *Estudios atacameños* 43: 35-52.
- Gallardo, F., L. Cornejo, R. Sánchez, B. Cases, A. Román y A. Deza 1993a. Una aproximación a la cronología y el asentamiento en el oasis de Quillagua (río Loa, II Región). En *Actas del XII Congreso Nacional de Arqueología Chilena*, Tomo 2, pp. 41-60. Temuco.
- Gallardo, F., L. Cornejo, R. Sánchez, B. Cases, A. Román y A. Deza 1993b. Arqueología en el valle de Quillagua, río Loa, Norte de Chile. *Gaceta Arqueológica Andina* 23:125-138.
- Gallardo, F., I. Correa, J. Blanco y G. Pimentel 2014. *Consumption consumes: The production, circulation and exchange of San Pedro de Atacama black polished ceramics (Atacama Desert, Northern Chile)*. Manuscrito en posesión de los autores.
- García, M., A. Vidal, V. Mandakovic, A. Maldonado, M.P. Peña y E. Belmonte 2014. Alimentos, tecnologías vegetales y paleoambiente en las aldeas formativas de la Pampa del Tamarugal, Tarapacá (ca. 900 AC-800 DC). *Estudios Atacameños* 47: 33-58.
- Gluzman, G. 2007. Producción y significado social de bienes utilitarios en el Noroeste Argentino prehispánico: una propuesta desde la arqueometalurgia. En *Metalurgia en la América Antigua. Teoría, arqueología, simbología y tecnología de los metales prehispanicos*, editado por R. Lleras, pp. 439-465. Fundación de Investigaciones Arqueológicas Nacionales / Banco de la República / IFEA, Bogotá.
- Godelier, M. 1998. *El Enigma del Don*. Ediciones Paidós Ibérica, Barcelona.
- Goldstein, L. G. 1976. *Spatial Structure and Organization. Regional Manifestations of Mississippian Society*. Doctoral Dissertation, Northwestern University, Evanston, Illinois.
- González, L. 2004. *Bronces sin nombre: la metalurgia prehispanica en el Noroeste argentino*. Ediciones Fundación CEPPA, Buenos Aires.

- González, G. 2007. *Determinación de la Edad en Adultos Mediante un Método Dental. Aplicación y Análisis*. Tesis doctoral Universidad de Granada, Granada-España.
- González, B., R. Palma, B. Zapata y J.C. Marín 2006. Taxonomic and biogeographical status of guanaco Lama guanicoe (Artiodactyla, Camelidae). *Mammal Review* 36(2): 157-178.
- González, C. y C. Westfall 2005. Consideraciones sobre la prehistoria de Atacama: El Salvador y sus aportes locales e interregionales. *Boletín Sociedad Chilena de Arqueología* 38: 53-70.
- González, C. y C. Westfall 2010. Cementerio Regimiento Chorrillos de Calama: testimonios funerarios formativos en el Loa Medio, Región de Antofagasta. En *Actas del XVII Congreso Nacional de Arqueología Chilena*, Tomo 1, pp. 95-105. Ediciones Kultrún, Valdivia.
- González, J., M. Catrileo, N. Barahona, C. Martínez, C. Tapia, A. Wilson, J. Garrido, V. Baros, Z. Young, C. Cortés, C. Guevara, C. Gaspar y J. Saavedra 2005. *Caracterización ecológica y pesquera del área de reserva artesanal entre la I y II región*. Informe final Fodo de Investigación Pesquera, Proyecto FIP n° 2003-22, IFOP.
- González-Silvestre, L., A. Maldonado, L. Núñez, I. Cartajena, C. Carrasco y P. de Souza 2013. Condiciones paleovegetacionales y asentamientos humanos durante el Formativo temprano: análisis de polen del sitio Tulán-85 (1.530/1.260-460/420 años cal. A.C.), cuenca del Salar de Atacama. *Chungara, Revista de Antropología Chilena* 45(3): 387-410.
- Gould, R. 1970. Spears and spears-throwers of the western desert aborigines of Australia. *American Museum Novitates* 2403: 1-42.
- Gould, R. y Sh. Saggars 1985. Lithic procurement in Central Australia: A closer look at Binford's idea of embeddedness in Archaeology. *American Antiquity* 50(1): 117-136.
- Graffam, G., M. Rivera y A. Carevic 1996. Ancient metallurgy in the Atacama: evidence for copper smelting during Chile's early ceramic period. *Latin American Antiquity* 7: 101-113.
- Graffam, G., A. Carevic y M. Rivera 1997. Evidencias metalúrgicas de fundición de cobre en el sitio formativo tardío de Ramaditas, quebrada de Guatacondo, provincia de Iquique, Chile. *Estudios Atacameños* 12: 47-59.
- Grier, C. 1999. The organization of production in prehistoric Thule whaling societies of the Central Canadian Arctic. *Journal Canadien d'Archéologie* 23: 11-28.
- Griffin, P. y A. Estioko-Griffin 1978. Ethnoarchaeology in the Philippines. *Archaeology* 31(6): 34-43.
- Gudger, E. 1942. Swordfishing with the harpoon in New England Waters. I. *The Scientific Monthly* 54(5): 418-430.
- Gumerman, G. 1997. Food and Complex societies. *Journal of Archaeological Method and Theory* 4(2): 105-139.
- Guevara, T. 1911. *Folklore Araucano: Refranes, Cuentos, Cantos, Procedimientos, Industriales, Costumbres Pre hispanas*. Imprenta Cervantes. Santiago.
- Gutiérrez J.R., López-Cortés, F. J. y P. A. Marquet 1998. Vegetation in an altitudinal gradient along the Río Loa in the Atacama desert of northern Chile. *Journal of Arid Environments* 40: 383-399.
- Haas, J., W. Creamer y A. Ruiz 2008. Power and the Emergence of Complex Polities in the Peruvian Pre Ceramic. *Archaeological Papers of the American Anthropological Association* 14: 37-52.
- Hamilton, M., M. Milne, R. Walker, O. Burger y J. Brown 2007. The Complex Structure of Hunter-Gatherer Social Networks. *Proceedings: Biological Sciences* 274(1622): 2195-2202.
- Hare, P. E., Fogel, M. L., Stafford, T. W., Mitchell, A. D., y T. C. Hoering 1991. The isotopic composition of carbon and nitrogen in individual amino acids isolated from modern and fossil proteins. *Journal of Archaeological Science* 18(3): 277-292.
- Harkin, M. 1998. Whales, Chiefs, and Giants: An Exploration into Nuu-Chah-Nulth Political Thought. *Ethnology* 37(4): 317-332.
- Harris, S. 2014. Leather in Archaeology: between material properties, materiality and technological choices. Introduction. En *Why leather? The material and cultural dimensions of leather*, editado por S. Harris y A. Veldmeijer, pp. 9-21. Sidestone Press.
- Harrison, R. A. 1978. A pierced reindeer phalanx from Banwell bone cave and some experimental work on phalangeal whistles. *Proceedings of the University of Bristol Spelaeological Society* 15(1): 7-22.
- Hastorf, C. y S. Joahannessen 1993. Pre-Hispanic Political Change and the Role of Maize in the Central Andes of Peru. *American Anthropologist* 95(1):115-138.
- Hauser, G. y G. De Stefano 1989. *Epigenetic Variants of the Human Skull*. Schweizerbart, Stuttgart.
- Hawkes, K. y E. Charnov 1988. On human fertility: Individual or group benefit?. *Current Anthropology* 29: 469-471.
- Hawkes, K y N. Jones 2005. Human age structures, paleodemography, and the grandmother hypothesis.

- En *Grandmotherhood the Evolutionary Significance of the Second Half of Female Life*, editado por E. Voland, A. Chasiotis y W. Schiefenovel, pp. 118-140. Rutgers University press, New Jersey.
- Hawkes, K., J. O'Connell, N. Blurton 1997. Hadza women's time allocation, offspring provisioning, and the evolution of long postmenopausal life span. *Current anthropology* 38: 551-577.
- Hayden, B. 1981. Research and Development in the Stone Age: Technological Transitions among Hunter-Gatherers. *Current Anthropology* 22(5): 519-548.
- Hayden, B. 2009. Funerals as feasts: why are they so important? *Cambridge Archaeological Journal* 19(1): 29-52.
- Hedges, R. y L. Reynard 2007. Nitrogen isotopes and the trophic level of humans in archaeology. *Journal of Archaeological Science* 34(8):1240-1251.
- Headland, T. 1985. International economics and tribal subsistence: a report of a microeconomic study of a negrito hunter-gatherer society in the wake of the Philippine crisis of 1983. *Philippine Quarterly of Culture and Society* 13: 235-239.
- Headland, T. 1987a. Kinship and social behavior among Agtanegrito hunter-gatherers. *Ethnology* 26: 261-280.
- Headland, T. 1987b. The wild yam question: how well could independent hunter-gatherers live in a tropical rain forest ecosystem?. *Human Ecology* 15(4): 463-491.
- Heizer, R. 1943. *A Pacific Eskimo Invention in Whale Hunting in Historic Times*. Postprints from Department of Anthropology, UC Berkeley.
- Heizer, R. 1974. Were the Chumash Whale Hunters? Implications for Ethnography in 1974. *The Journal of California Anthropology* 1(1): 26-32.
- Henrickson E. y M. McDonald 1983. Ceramic form and function: An ethnographic search and an archaeological application. *American Anthropologist* 85: 630-643.
- Hewes, G. 1948. The Rubric "Fishing and Fisheries". *American Anthropologist* 50(2): 238-246.
- Hill, K. y A. Hurtado 1989. Hunter-Gatherers of the new world. *American Scientist* 77:436-443.
- Hill, K. y A. Hurtado 1996. *Ache Life History: The Ecology and Demography of a Foraging People*. Walter de Gruyter Inc., New York.
- Hill, K. y A. Hurtado 2009. Cooperative breeding in South American hunter-gatherer. *Biological Sciences* 276: 3863-3870.
- Hirth, K. y J. Pillsbury 2013a. Redistribution and Markets in Andean South America. *Current Anthropology* 54(5): 642-647.
- Hirth, K. y J. Pillsbury 2013b. *Merchants, Markets, and Exchange in the Pre-Columbian World*. Dumbarton Oaks Research Library and Collection, Washington, DC.
- Hodder, I. 1979. Economic and Social Stress and Material Culture Patterning. *American Antiquity* 44(3): 446-453.
- Howell N. 1980. Demography of the Dobe !Kung: population and social structure, advances in demography. *American scientist* 68(3): 340-341.
- Howell N. 1986. Demographic anthropology. *Annual Review of Anthropology* 15: 219-246.
- Howell N. 2010. *Life Histories of The Dobe !Kung: Food, Fatness and Well-Being over The Life-Span*. University of California Press, California.
- Howland, M., L. Corr, S. Young, V. Jones, S. Jim, N. Van Der Merwe, A. Mitchell y R. Evershed 2003. Expression of the dietary isotope signal in the compound-specific ^{13}C values of pig bone lipids and amino acids. *International Journal of Osteoarchaeology* 13: 54-65.
- Hubbe, M., M. Oviedo y C. Torres-Rouff 2011. Estado de conservación y contextualización cronológica de la Colección Osteológica "Gustavo Le Paige". *Estudios Atacameños* 41: 29-44.
- Huelsbeck, D. 1988. Whaling in the precontact economy of the Central Northwest Coast. *Arctic Anthropology* 25(1): 1-15.
- Hutchinson, D. y L. Aragon 2008. Collective Burials and Community Memories: Interpreting the Placement of the Dead in the Southeastern and Mid-Atlantic United States with Reference to Ethnographic Cases from Indonesia. *Archaeological Papers of the American Anthropological Association*, Special issue 11(1): 27-54.
- Hyades, P. 1885. La Chasse et la pêche chez les fuéguins de l'archipel du Cap Horn. *Revue d'Ethnographie* 4: 514-553.
- IAWA. 1989. *IAWA List of microscopic features for hardwood identification*, editado por E.A. Wheeler, P. Baas y P.E. Gasson. Netherlands.
- IAWA 2004. *IAWA List of microscopic features for softwood identification*, editado por H.G. Richter, D. Grosser, I. Heinz y P.E. Gasson. Netherlands.
- Ibar, J. 1934. Consideraciones anatómicas sobre cráneos de paquica y de Chie Chiue. *Anales de la Universidad de Chile* 15: 79-105.

- Illescas, A., Cañizo, M., G. Musaubach y M. A. Berón 2012. De Ollas, aceites y otras yerbas. Análisis complementarios sobre alfarería Pampeana. En *Las Manos en la Masa. Arqueologías, Antropologías e Historias de la Alimentación en Suramérica*, editado por M.P. Babet, M. Marschoff y F. Pazzarelli, pp. 389-407. Universidad Nacional de Córdoba, Argentina.
- Ingold, T. 2000. *The Perception of the Environment Essays on Livelihood, Dwelling and Skill*. Routledge, New York.
- Iribarren, J. 1955. Los últimos constructores de balsas de cueros de lobos. *Notas del Museo Arqueológico de La Serena* 1: 1-4.
- Iribarren, J. 1974. *La Metalurgia en Chile en época precolombina*. Trabajo expuesto en el II congreso peruano del hombre y la cultura andina. Publicación N°2 del Departamento de Ciencias Sociales, Universidad de Chile, Sede La Serena.
- Izeta, A., C. Otaola y A. Gasco 2009. Osteometría de falanges proximales de camélidos sudamericanos modernos. Variabilidad, estándares métricos y su importancia como conjunto comparativo para la interpretación de restos hallados en contextos arqueológicos. *Revista del Museo de Antropología* 2: 169-180.
- Johnson, A. 2014. Exploring Adaptive Variation among Hunter-gatherers with Binford's Frames of Reference. *Journal of Archaeological Research* 22(1): 1-42.
- Johnson, E. 1985. Current developments in bone technology. *Advances in Archeological Method and Theory* 8: 157-235.
- J. S. Stanley, H. Ambrose y R. P. Evershed 2004. Stable carbon isotopic evidence for differences in the dietary origin of bone cholesterol, collagen and apatite: implications for their use in palaeodietary reconstruction. *Geochimica et Cosmochimica Acta* 68: 61-72.
- Jiménez de Cisneros, F. 1943. *La Industria de la Pesca. Principios de Oceanografía, Técnicas de la Pesca, Industria de la Pesca en Tierra, Industrias Afines y Derivadas*. Editorial Nacimiento, Santiago.
- Jones, K. 2006. *The Shrinking Jungle*. The University of Utah Press.
- Kalazich, F. 2010. Sitios domésticos, sitios ceremoniales. Un acercamiento al rol de la alfarería temprana de Tulán, Puna de Atacama (1200 – 400 AC). En *Actas del XVII Congreso Nacional de Arqueología Chilena*, Tomo 1, pp. 145-154. Ediciones Kultrún, Valdivia.
- Keegan, W. F. 2009. Central Plaza Burials in Saladoid Puerto Rico: An Alternative Perspective. *Latin American Antiquity* 20(2): 375-385.
- Keeley, L. 1988. Hunter-Gatherer Economic Complexity and "Population Pressure": A Cross-Cultural Analysis. *Journal of Anthropological Archaeology* 7: 373-411.
- Kellner, C. M. y M. J. Schoeninger 2007. A Simple Carbon Isotope Model for Reconstructing Prehistoric Human Diet. *American Journal of Physical Anthropology* 133: 1112-1127.
- Kennett, D., B. Winterhalder, J. Bratruuff y J. Earlandson 2009. An Ecological Model for the Emergence of Institutionalized Social Hierarchies on California's Northern Channel Islands. En *Pattern and Process in Cultural Evolution*, editado por S. Shennan, pp. 297-314. University of California Press, Berkeley.
- van Kessel, J. 1988. *Diccionario de pesca artesanal del Norte Grande de Chile*. Facultad de Antropología Cultural de la Universidad Libre de Amsterdam y Centro de Investigaciones de la Realidad del Norte, Iquique.
- Knudson, K.J., W.J. Pestle, C. Torres-Rouff y G. Pimentel 2012. Assessing the Life History of an Andean Traveller through Biogeochemistry: Stable and Radiogenic Isotope Analyses of Archaeological Human Remains from Northern Chile. *International Journal of Osteoarchaeology* 22: 435-451.
- Konigsberg L. 1990. Analysis of prehistoric biological variation under a model of isolation by geographic and temporal distance. *Human Biology* 62: 49-70.
- Konigsberg L. Buikstra J. y J. Bullington 1989. Paleodemographic correlates of fertility: a reply to Corruccini, Brandon, and Handler and to Holland. *American Antiquity* 54(3): 626-636.
- Kool, R. 1982. Northwest Coast Indian Whaling: New Considerations. *Revue Canadienne d'Anthropologie* 3(1): 1-14.
- Korstanje, M. 2005. *La Organización del Trabajo en torno a la Producción de Alimentos en Sociedades Agropastoriles Formativas (Pcia. De Catamarca, Rep. Argentina)*. Tesis para optar al grado de Doctor en Arqueología, Facultad de Ciencias Naturales e IML, Universidad Nacional de Tucumán, Argentina.
- Korstanje, M. y M. Babet 2007. A microfossil characterization from South Andean economic plants. En *Plants, People and Places: Recent Studies in Phytholithibic Analysis*, editado por M. Madela y D. Zurro, pp. 41-72. Oxbow Books, Cambridge.
- Krieger, H. 1926a. The collection of primitive weapons and armor of the Philippine Islands in the United States National Museum. *Bulletin of the Smithsonian Institution of the United States National Museum* 137: 1-128.

- Krieger, H. 1926b. Material culture of the people of southeastern Panama, based on specimens in the United States National Museum. *Bulletin of the Smithsonian Institution of the United States National Museum* 134: 1-141.
- Krueger, H. 1991. Exchange of Carbon with Biological Apatite. *Journal of Archaeological Science* 18: 355-361.
- Krupnik, I. 1987. The Bowhead vs. the Gray Whale in Chukotkan aboriginal whaling. *Artic Anthropology* 40(1): 16-32.
- Krupnik, I. y S. Kan 1993. Prehistoric Eskimo Whaling in the Arctic: Slaughter of Calves or Fortuitous Ecology? *Artic Anthropology* 30(1): 1-12.
- Labarca, R. 2007a. *Pescados por camélidos: la evidencia arqueofaunística de los contextos asociados a huellas prehispanicas en el sector de María Elena (II Región, Chile)*. Informe final Cambio Tecnológico María Elena. Manuscrito en posesión del autor.
- Labarca, R. 2007b. *Informe Zooarqueológico proyecto Talabre (Región de Antofagasta Chile)*. Informe preparado para Arqueonorte Ltda. Manuscrito en posesión del autor.
- Labarca, R. y F. Gallardo 2012. The domestic camelids (Cetartiodactyla: Camelidae) from the middle formative cemetery of Topater 1 (Atacama Desert, northern Chile): osteometric and palaeopathological evidence of cargo animals. *International Journal of Osteoarchaeology* DOI: 10.1002/oa.2263.
- Labarca, R. y E. Calas 2012. *Informe arqueofaunístico de yacimientos asociados a rutas prehispanicas en la región de Antofagasta, Chile*, Fondecyt 1090762. Manuscrito en posesión de los autores.
- Lamendin, H. 1978. Critères dentinaires pour appreciation d'âge: etudes de la translucidité et des canalicules, intérêt en odonto-stomatologie légale. *Revue d'Odonto-stomatologie* 2:111-119.
- Lamendin, H. 1988. Appréciation d'âge par la méthode de Gustafson simplifiée. *Le chirurgien dentiste de France* 427:43-47.
- Larraín, H. 1978. *Análisis Demográfico de las Comunidades de Pescadores Changos del Norte de Chile en el Siglo XVI*. Master of Arts Dissertation, Department of Anthropology, State University of New York.
- Larsen, H. y F. Rainey 1948. Ipiutak and the artic whale hunting culture. *Anthropological Papers of the American Museum of Natural History* 42: 1-276.
- Latcham, R. 1928. *La Alfarería Indígena Chilena*. Editorial Universo, Santiago.
- Latcham, R. 1933. Notas preliminares de un viaje arqueológico a Quillagua. *Revista Chilena de Historia Natural* 37: 131-138.
- Latcham, R. 1938. *Arqueología de la Región Atacameña*. Prensas de la Universidad de Chile. Santiago, Chile.
- Latcham, R. 1939. La edad de piedra en Taltal. *Boletín del Museo Nacional de Historia Natural* XVII: 3-32.
- Latorre, E., M. Plaza y R. Riveros 2007. El caso de la colección Ludwig: caracterización de un conjunto de piezas metálicas prehispanas del litoral de Caldera (III Región, Chile). *Werken* 11:89-105.
- Latorre, C., C. Santoro, P. Ugalde, E. Gayó, D. Osorio, C. Salas-Egaña, R. De Pol-Holz, D. Joly y J.A. Rech 2013. Late Pleistocene human occupation of the hyperarid core in the Atacama Desert, northern Chile. *Quaternary Science Reviews* 77:19-30.
- Lavondès, A. 1982. Note sur les harpons polynésiens. *Journal de la Société des Océanistes* 38(74-75): 143-155.
- Lazzari, M. 1999. Objetos viajeros e imágenes espaciales: las relaciones de intercambio y la producción del espacio social. *Revista del Museo de Arqueología y Etnología* 3: 371-385.
- Lazzari, M. 2005. The texture of things: objects, people, and landscape in Northwest Argentina (first millenium A.D.). En *Archaeologies of Materiality*, editado por L. Meskell, pp. 126-161. Blackwell, Malden.
- Lechtman, H. 1979. Issues in andean metallurgy. En *Pre-Columbian Metallurgy of South America*, editado por E. Benson, pp. 1-40. *Dumbarton Oaks*, Washington.
- Lee R. 2008. Sociality, selection, and survival: simulated evolution of mortality with intergenerational transfers and food sharing. *Proceedings of the National Academy of Sciences of the United States of America* 105(20): 7124-7128.
- Lee, R. y I. de Vore (eds.) 1968. *Man the hunter*. Aldine, Chicago.
- Lee-Thorp, J. A. 1989. *Stable Carbon Isotopes in Deep Time: The Diets of Fossil Fauna and Hominids*. Doctoral Dissertation, Department of Archaeology, University of Cape Town, Cape Town, South Africa.
- Lemonnier, P. 1992. *Elements for an Antropology of Technology*. University of Michigan, Editorial Ann Arbor.
- Le Paige, G. 1964. El precerámico en la cordillera atacameña y los cementerios del período agroalfarero de San Pedro de Atacama. *Anales de la Universidad del Norte* 3: 1-275.

- Le Paige, G. 1977. Recientes descubrimientos arqueológicos en la zona de San Pedro de Atacama. *Estudios Atacameños* 5: 111-126.
- Leroi-Gourhan, A. 1935. Le kayak et le harpon des Eskimos. *La Nature* 63: 510-512.
- Leroi-Gourhan, A. 1973. *Évolution et Techniques. Milieu et Techniques*. Albin-Michel, Paris.
- Leroi-Gourhan, A. 1988. *Dictionnaire de la Préhistoire*. PUF, París.
- Lesson, R. 1838. *Voyage Aitor du Monde, Enterpris Par Ordre du Gouvernement Sur La Corvette La Coquille*. Pourrat Freres.
- Lévi-Strauss, C. 1943. Guerre et commerce chez les indiens de l'Amérique du Sud. *Renaissance* 1(1-2): 122-139.
- Lévi-Strauss, C. 1968[1964]. *Mitológicas I: Lo Crudo y Lo Cocido*. Fondo de Cultura Económica. México.
- Lévi-Strauss, C. 1969. *Las estructuras elementales del Parentesco*. Editorial Paidós, Buenos Aires.
- Lévi-Strauss, C. 1973. Réflexions sur l'atome de parenté. *L'Homme* 13(3): 5-30.
- Lewin, R. 1988. New Views Emerge on Hunters and Gatherers. *Science* 240: 1146-1148.
- Liczbinska, G. 2013. Fertility patterns and reproductive behaviours in the Lutheran and catholic populations from historical Poland. *Advances in Anthropology* 3(3):149-156.
- Lizarraga, R. 1999[1603-1609]. *Descripción del Perú, Tucumán, Río de la plata y Chile*. Union Académique Internationale, Academia Nacional de Historia, Buenos Aires.
- Llagostera, A. 1979. 9700 years of maritime subsistence on the pacific: an analysis by means of bioindicators in the North of Chile. *American Antiquity* 44(2): 309-324.
- Llagostera, A. 1989. Caza y Pesca Marítima (9.000 a 1.000 a.C.). En *Culturas de Chile. Prehistoria: Desde sus Orígenes hasta los Albores de la Conquista*, editado por J. Hidalgo, V. Schiappacasse, H. Niemeyer, C. Aldunate e I. Solimano, pp. 57-79. Editorial Andrés Bello, Santiago.
- Llagostera, A. 1990. La navegación prehispanica en el Norte de Chile: bioindicadores e inferencias teóricas. *Chungara, Revista de Antropología Chilena* 24/25: 37-51.
- Llagostera, A. 1992. Early occupations and the emergence of fishermen on the Pacific Coast of South America. *Andean Past* 3: 87-109.
- Llagostera, A. 1996. San Pedro de Atacama: Nodo de complementariedad reticular. En *La Integración Surandina Cinco Siglos Después*, editado por X. Albó, L. Núñez, J. Hidalgo, A. Llagostera, M. I. Remy y B. Revez, pp. 17-42. Centro de Estudios Regionales Andinos "Bartolomé de Las Casas", Cusco.
- Llagostera, A. 2005. Culturas costeras precolombinas en el norte Chileno: secuencia y subsistencia de las poblaciones arcaicas. En *Biodiversidad Marina: Valoración, Usos y Perspectivas. ¿Hacia dónde va Chile?*, editado por E. Figueroa, pp. 107-148. Editorial Universitaria, Santiago.
- Llagostera, A., Barón, A. y L. Bravo 1984. Investigaciones arqueológicas en Tulum 1. *Estudios Atacameños* 7: 1331-51.
- Llagostera, A. y V. Llagostera 2010. Enterratorios del sitio Arqueológico Los Bronces-1, comuna de Taltal (Región de Antofagasta). *Taltalia* 3: 7-20.
- Llagostera, A., R. Weisner, G. Castillo, M. Cervellino y M. A. Costa-Junqueira 2000. El Complejo Huentelauquén bajo una perspectiva macroespacial y multidisciplinaria. En Actas del XIV Congreso Nacional de Arqueología Chilena, *Contribución Arqueológica* 5: 461-480.
- Longin, R. 1971. New Method of Collagen Extraction for Radiocarbon Dating. *Nature* 230: 241-242.
- López Mazz, J. y Gianotti, C. 1998. Construcción de espacios ceremoniales públicos entre los pobladores prehistóricos de las tierras bajas de Uruguay: el estudio de la organización espacial en la localidad arqueológica de Los Indios. *Revista de Arqueología* 11: 87-105.
- Looser, G. 1938. Las balsas de cueros de lobos de la costa de Chile. *Revista Chilena de Historia Natural* 41(1): 232-266.
- Lothrop, S. 1928. The indians of Tierra del Fuego. *Contributions from the Museum of the American Indian Heye Foundation* 10: 1-244.
- Lovell, N.C. 1997. Trauma analysis in paleopathology. *Yearbook of Physical Anthropology* 40: 139-170.
- Luebert, F. y P. Pliscoff 2006. *Sinopsis Bioclimática y Vegetacional de Chile*. Editorial Universitaria, Santiago.
- Lyman, R. 1994. *Vertebrate Taphonomy*. Cambridge Manuals in Archaeology. University Press, Cambridge.
- Mace, R. y F. Jordan. 2005. The evolution of human sex ratio at birth: a bio-cultural analysis. En *The Evolution of Cultural Diversity: a Phylogenetic Approach*, editado por R. Mace, C. Holden, y S. Shennan, pp. 207-216. Left Coast Press, London.

- Madella, M., A. Alexandre y T. Ball 2005. International code for phytolith nomenclature 1.0. *Annals of Botany* 96(2): 253-260.
- Maldonado, A. y M. Uribe 2014. Paleoambientes y ocupaciones humanas en Tarapacá durante el período Formativo y comienzos del Intermedio Tardío. En *Actas del XIX Congreso Nacional de Arqueología Chilena*. Universidad de Tarapacá, Arica, en prensa.
- Marciniak, A. 1988. On the Social Anthropology of Hunter-Gatherers. *Current Anthropology* 29(3): 488-491.
- Märgärit, M., D. Popovici y F. Vlad. 2010. L'utilisation du harpon dans la culture Gumelni a. Etude de cas: l'habitat deBordu ani-Popin (Departement de Ialomi a). *Cercet ri Arheologice* 17: 35-54.
- Marín, J., B. Zapata, B. González, C. Bonacic, J. Wheeler, C. Casey, M. Bruford, R. Palma, E. Poulain, M. Alliende y A. Spotorno 2007. Sistemática, taxonomía y domesticación de alpacas y llamas: nueva evidencia cromosómica y molecular. *Revista Chilena de Historia Natural* 80:121-140.
- Marlowe, F. 1999. Male care and mating effort among Hadza foragers. *Behavioral Ecology and Sociobiology* 46:57-64.
- Martial, L., J. Deniker y P. Hyades 2007. *Etnografía de los indios yagban en la misión científica del Cabo de Hornos*. Ediciones Universidad de Magallanes e Instituto Francés de Estudios Andinos, Punta Arenas.
- Malaurie, J. 1981. *Los Esquimales del Polo. Los Últimos Reyes de Thule 1*. Ediciones Grijalbo, Barcelona.
- Malinowski, B. 1986. *Los Argonautas del Pacífico Occidental*. Editorial Planeta Agostini, Barcelona.
- Marquet, P., C. Santoro, C. Latorre, S. Abades, M. Rivadeneira, B. Arriaza y M. Hochberg 2012. Emergence of social complexity among coastal hunter-gatherers in the Atacama Desert of northern Chile. *Proceedings of the National Academy of Sciences of the United States of America* 109(37): 14754-60.
- Marroquin, J. 1944. El cráneo deformado de los antiguos aimaras. *Revista del Museo Nacional* 13: 15-40.
- Martin, D. y C. Anderson 2014. *Bioarchaeological and Forensic Perspectives on Violence: How Violent Death is Interpreted from Skeletal Remains*. Cambridge University Press, Cambridge.
- Matte, J. 1981. Misión en el Paposo. *Teología y Vida* 22(1): 51-64.
- Mason, O. 1893. Throwing-sticks from Mexico and California. *Proceedings of the United States National Museum* 16: 219-221.
- Mason, O. 1902. Aboriginal American harpoons. A study in ethnic distribution and invention. *Report of the United States National Museum* 1900: 189-304.
- Massone, M. 2012. *El Rumbo Secreto de las Ballenas*. Ediciones Universidad de Magallanes, Punta Arenas.
- Mauss, M. 1979. Ensayo sobre los dones. Motivo y forma del cambio en las sociedades primitivas. En *Sociología y Antropología*, pp. 155-268. Editorial Teknos, Madrid.
- Mavrakis, R. 2003. *Estudio, conservación y puesta en valor de restos indígenas de Mejillones*. Informe FONDART Regional. Manuscrito en Archivo, Antofagasta.
- Mayer, E. 2004. Los aspectos del trueque. En *Casa, Chacra y Dinero*, pp. 167-196. Instituto de Estudios Peruanos, Lima.
- McCartney, A. 1980. The Nature of Thule Eskimo Whale Use. *Arctic Anthropology* 33(3): 517-541.
- McCartney, A. y J. Savelle 1985. Thule Eskimo Whaling in the Central Canadian Arctic. *Arctic Anthropology* 22(2): 37-58.
- Megginson, M. 2000. *Through Thick and Thin: A Regional Comparison of Harpoon Heads from Thule Sites in Nunavut, Canada*. Thesis for the Degree Master of Arts, School of Graduate Studies in Partial Fulfillment, McMaster University, Canada.
- Meillassoux, C. 1978. The social organization of the peasantry: the economic basis of kinship. En *Relations of Production. Marxist Approaches to Economic Anthropology*, editado por D. Seddon, pp. 159-170. Frank Cass and Company Limited, Londres.
- Meillassoux, C. 1981. *Mujeres, Graneros y Capitales*. Siglo XXI Editores S.A., México.
- Meillassoux, C. 2000a. Parler parenté. *L'Homme* 153: 153-164.
- Meillassoux, C. 2000b. Construir et deconstruir la parenté. *Sociétés Contemporaines* 38: 37-47.
- Mellet, J. 1959. *Viajes por el interior de la América Meridional*. Editorial Pacífico S.A., Santiago.
- Méndez-Quirós, P. y M. Uribe 2010. Análisis estratigráfico y cronología del complejo cultural Pica-Tarapacá (950-1450 d.C.). En *Actas del XVII Congreso Nacional de Arqueología Chilena*, Tomo 1, pp. 47-57. Ediciones Kultrún, Valdivia.
- Mercuri, C. 2014. Conjuntos líticos formativos del sitio Alero Cuevas (Salta, Argentina): puesto de caza de pastores de altura. *Intersecciones en Antropología*. 15(1): 251-264.
- Meskel L. 1998. The irresistible body and the seduction of archaeology. En *Changing Bodies*,

Changing Meanings: Studies on The Human Body in Antiquity, editado por D. Montserrat, pp. 139-161. Routledge, New York.

Migliano A. y M. Guillon 2012. The effects of mortality, subsistence, and ecology on human adult height and implications for homo evolution. *Current Anthropology* 53(S6): S359-S368.

Migliano A., Vinicius L. y M. Mirazón 2007. Life History Trade-Offs Explain the Evolution of Human. *Proceedings of the National Academy of Sciences of the United States of America* 104(51): 20216-20219.

Migliano, A., L. Vinicius y M. Mirazón 2010. Why are pygmies so short? A defense of Migliano's hypothesis. *Human Biology* 82(1): 109-113.

Migliano, A., I. Gallego, M. Metspalu, M. Leavesley, L. Pagani, T. Antao, D. Huang, B. Sherman, K. Siddle, C. Scholes, G. Hudjashov, E. Kaitokai, A. Babalu, M. Belatti, A. Cagan, B. Hopkinshaw, C. Shaw, M. Nelis, E. Metspalu, R. Mägi, R. Lempicki, R. Villems, M. Mirazón y T. Kivisild 2013. Evolution of the pygmy phenotype: evidence of positive selection from genome-wide scans in African, Asian, and Melanesian pygmies. *Human Biology* 85(3): 251-284.

Miller, M., J. Capriles y C. Hastorf 2010. The fish of Lake Titicaca: implications for archaeology and changing ecology through stable isotope analysis. *Journal of Archaeological Science* 37: 317-327.

Monks, G., A. McMillan y D. St. Claire 2001. Nuu-Chah-Nulth Whaling: Archaeological Insights into Antiquity, Species Preferences, and Cultural Importance. *Arctic Anthropology* 38(1): 60-81.

Montané, J. y H. Niemeyer 1960. Arqueología diaguita en conchales de la costa: Excavaciones estratigráficas (Puerto Aldea). *Publicaciones del Museo y de la Sociedad Arqueológica de La Serena* 11: 57-67.

Montenegro, N. 1982. *Sitio Punta Guasilla 1, un Aporte a la Arqueología Del Norte Desértico de Chile*. Memoria para optar al título de Arqueóloga, Departamento de Historia y Arqueología, Universidad del Norte, Antofagasta.

Moragas, C. 1977. *Continuidad y Cambio Socio Económico en una Ocupación del Litoral Desértico. Distrito Arqueológico de Cónamo (Norte De Chile, I Región)*. Memoria para optar al título de Arqueóloga, Departamento de Historia y Arqueología, Universidad del Norte, Antofagasta.

Moragas, C. 1982. Túmulos funerarios de la costa sur de Tocopilla (Cobija), II Región. *Chungara, Revista de Antropología Chilena* 9: 152-173.

Morales, C. y C. Lange 2004. Oceanographic studies in the Humboldt current system off Chile: an introduction. *Deep-Sea Research* II(51): 2345-2348.

Moseley, M. 1975. *The Maritime Foundations of Andean Civilization*. Cummings, Menlo Park.

Mostny, G. 1942. Informe preliminar sobre las excavaciones efectuadas en la costa chilena entre Pisagua y Coquimbo del 8 de Octubre de 1941 al 15 de Marzo de 1942. *Boletín del Museo Nacional de Historia Natural* 20: 97-102.

Mostny, G. 1964a. Anzuelos de concha: 6170 ± 220 años. *Noticiario Mensual del Museo Nacional de Historia Natural* 95: 7-8.

Mostny, G. 1964b. *Arqueología de Taltal: Epistolario de Augusto Capdeville con Max Uble y Otros*. Fondo Histórico y Bibliográfico José Toribio Medina, Santiago.

Mostny, G. 1970. La subárea arqueológica de Guatacondo. *Boletín del Museo Nacional de Historia Natural* XXIX: 271-287.

Mostny, G. y H. Niemeyer 1983. *Arte Rupestre Chileno*. Ministerio de Educación, Departamento de Extensión Cultural, Santiago.

Mostny, G. y H. Niemeyer 1984. Arte rupestre en El Medano, II Region. *Creces* 9(5): 2-5.

Mulville, J. 2002. The role of Cetacea in prehistoric and historic Atlantic Scotland. *International Journal of Osteoarchaeology* 12: 34-48.

Muñoz, I. 1987. Enterramientos en túmulos en el valle de Azapa: Nuevas evidencias para definir la fase Alto Ramírez en el extremo norte de Chile. *Chungara, Revista de Antropología Chilena* 19:93-127.

Muñoz, I. 1995-1996. Poblamiento humano y relaciones interculturales en el valle de Azapa: Nuevos hallazgos en torno al período Formativo y Tiwanaku. *Diálogo Andino* 14-15: 241-278.

Muñoz, I. 2011. Persistencia de la tradición pescadora recolectora en la costa de Arica: identificación de rasgos culturales y discusión sobre su alcance en el contexto de las poblaciones agrícolas tempranas. *Chungara, Revista de Antropología Chilena* 43(1): 469-485.

Muñoz, I., R. Rocha y S. Chacón 1991. Camarones 15. Asentamiento de pescadores correspondientes al Arcaico y al Formativo. En *Actas del XI Congreso de Arqueología Chilena*, Tomo 2, pp. 1-24. Museo Nacional de Historia Natural, Santiago.

Muñoz-Schick, M; R. Pinto, A. Mesa y A. Moreira-Muñoz 2001. Oasis de neblina en los cerros costeros del sur de Iquique, región de Tarapacá, Chile, durante el evento El Niño 1997-1998. *Revista Chilena de Historia Natural* 74: 389-405.

Murra, J. 2002. ¿Existieron el tributo y los mercados en los Andes antes de la invasión europea? En

El Mundo Andino: Población, Medio Ambiente y Economía, pp. 237-247. Instituto de Estudios Peruanos, Lima.

Naranjo, J. y R. Paskoff. 1982. Estratigrafía de las unidades sedimentarias cenozoicas de la cuenca del río Loa en la Pampa del Tamarugal, Región de Antofagasta, Chile. *Revista Geológica de Chile* 15: 49-57.

Nelson, E. 1900. *The Eskimo about Bering Strait*. Government Printing Office, Washington.

Nielsen, A. 1997. El tráfico caravanero visto desde la Jara. *Estudios Atacameños* 14: 339-371.

Nielsen, A. 1997-1998. Tráfico de caravanas en el sur de Bolivia: observaciones etnográficas e implicancias arqueológicas. *Relaciones de la Sociedad Argentina de Antropología* XXII-XXIII: 139-178.

Nielsen, A. 2006. Estudios internodales e interacción interregional en los Andes circumpuneños. En *Esfemas de Interacción Prehistóricas y Fronteras Nacionales Modernas: Los Andes Sur Centrales*, editado por H. Lechtman, pp. 29-62. IEP-IAR, Perú.

Niemeyer, H. 1955. Investigación arqueológica en el valle de Huasco. *Notas del Museo Arqueológico de La Serena* 4: 1-12.

Niemeyer, H. 1965-1966. Una balsa de cueros de lobo de la caleta de Chañaral de Aceitunas (Prov. de Atacama, Chile). *Revista Universitaria* L-LI(28-29): 257-269.

Niemeyer, H. 2010. *Crónica de un Descubrimiento. Las Pinturas Rupestres de El Médano, Taltal*. Museo Chileno de Arte Precolombino, Santiago.

Niemeyer, H. y M. Cervellino 1985. El Torín, un sitio temprano en la cuenca alta del río Copiapó. En *Actas del IX Congreso Nacional de Arqueología Chilena*, pp. 159-178. La Serena.

Niemeyer, H. y V. Schiappacasse 1963. Investigaciones arqueológicas en las terrazas de Conanoxa, valle de Camarones (Provincia de Tarapacá). *Revista Universitaria* 48:101-166.

Niemeyer, H. y V. Schiappacasse 1967. Reconocimiento arqueológico en Punta de Choros e islas vecinas (litoral sur de la provincia de Atacama, Chile). *Revista Universitaria* 52: 143-157.

Nora, P. 2009. *Les Lieux de Mémoire*. LOM, Santiago.

Núñez, L. 1962a. Contactos culturales prehispánicos entre la costa y la subcordillera Andina. *Boletín de la Universidad de Chile* 31: 42-47.

Núñez, L. 1962b. *Tallas Prehispánicas en madera. Contribución a la Arqueología del Norte de Chile*. Memoria para optar al título de Profesor de

Estado en Historia, Geografía y Educación Cívica, Universidad de Tarapacá, Arica.

Núñez, L. 1963. En torno a los propulsores prehispánicos del Norte de Chile. *Boletín de la Universidad de Chile* 44: 4-8.

Núñez, L. 1966. Caserones-I, una aldea prehispánica del norte de Chile. *Estudios Arqueológicos* 2: 25-29.

Núñez, L. 1968. Subárea Loa-Costa desde Copiapó a Pisagua. En *Actas del XXXVII Congreso Internacional de Americanistas*, Tomo II, pp. 145-182. Buenos Aires.

Núñez, L. 1971a. Secuencia y cambio en los asentamientos humanos de la desembocadura del Río Loa, en el Norte de Chile. *Boletín de la Universidad de Chile* 112: 2-25.

Núñez, L. 1971b. Comentario crítico a "Recherches Archaeologiques a L'enbouchure de río Loa". *Ancora* 5: 57-63.

Núñez, L. 1974. *La Agricultura Prehistórica en los Andes Meridionales*. Editorial Orbe, Santiago.

Núñez, L. 1975. Dinámica de grupos pre-cerámicos en el perfil de la costa y altiplano. Norte de Chile. *Estudios Atacameños* 3: 59-74.

Núñez, L. 1976a. Registro regional de fechas radiocarbónicas del norte de Chile. *Estudios Atacameños* 4: 69-111.

Núñez, L. 1976b. Geoglifos y tráfico de caravanas en el desierto chileno. En *Homenaje al Dr. Gustavo Le Paige*, editado por H. Niemeyer, pp. 147-201. Universidad del Norte, Antofagasta.

Núñez, L. 1979. Emergencia y desintegración de la sociedad tarapaqueña: Riqueza y pobreza de una quebrada del norte chileno. *Atenea* 439:163-213.

Núñez, L. 1982. Temprana emergencia de sedentarismo en el desierto chileno: proyecto Caserones. *Chungara, Revista de Antropología Chilena* 9: 80-122.

Núñez, L. 1984a. Secuencia de asentamientos prehistóricos del área de Taltal. *Futuro* 8: 28-76. Taltal, Chile.

Núñez, L. 1984b. El asentamiento Pircas: Nuevas evidencias de tempranas ocupaciones agrarias en el norte de Chile. *Estudios Atacameños* 7:117-134.

Núñez, L. 1985. Petroglifos y tráfico en el desierto chileno. En *Estudios en Arte Rupestre*, editado por C. Aldunate, J. Berenguer y V. Castro, pp. 243-264. Museo Chileno Arte Precolombino, Santiago.

Núñez, L. 1987. Tráfico de metales en el área Centro-Sur Andina: hechos y expectativas. *Cuadernos del Instituto Nacional de Antropología* 12:73-105.

- Núñez, L. 1989. Hacia la producción de alimentos y la vida sedentaria (5000 a.C. a 900 d.C.). En *Prehistoria, Desde sus Orígenes Hasta los Albores de la Conquista*, editado por J. Hidalgo, V. Schiappacasse, H. Niemeyer, C. Aldunate e I. Solimano, pp. 81-105. Editorial Andrés Bello, Santiago.
- Núñez, L. 1999. Valoración minero – metalúrgica circumpuneña: menas y mineros para el Inka rey. *Estudios Atacameños* 18: 177-207.
- Núñez, L. 1996. Movilidad caravánica en el área centro sur andina: Reflexiones y expectativas. En *La Integración Surandina Cinco Siglos Después*, editado por X. Albo, M. Aratía, J. Hidalgo, L. Núñez, A. Llagostera, M. Remy y B. Revesz, pp. 43-61. Universidad Católica del Norte y Centro de Estudios Regionales Andinos Bartolomé de las Casas, Estudios y Debates Regionales Andinos 91, Cusco.
- Núñez, L. 2006. Asentamientos formativos complejos en el centro-sur andino: cuando la periferia se constituye en núcleo. *Boletín de Arqueología PUCP* 10: 321-356.
- Núñez, L. 2006b. La orientación minero metalúrgica de la producción atacameña y sus relaciones fronterizas. En *Esféras de Interacción Prehistóricas y Fronteras Meridionales Modernas: los Andes Surcentrales*, editado por H. Lechtman, pp. 205-250. Institute of Andean Research e Instituto de Estudios Peruanos, Lima.
- Núñez, L. y T. Dillehay 1979. *Movilidad Giratoria, Armonía Social y Desarrollo en los Andes Meridionales: Patrones de Tráfico e Interacción Económica*. Ensayo. Universidad Católica del Norte, Antofagasta
- Núñez, L. y C. Moragas 1977. Una ocupación con cerámica temprana en la secuencia del distrito de Cañaño (costa desértica del norte de Chile). *Estudios Atacameños* 5: 23-50.
- Núñez, L. y C. Moragas 1983. La cerámica temprana de Cañaño (Costa desértica del norte de Chile): análisis y evaluación regional. *Chungara, Revista de Antropología Chilena* 11: 31-61.
- Núñez, L. y A. Nielsen (eds.) 2011. *Ruta. Arqueología, Historia y Etnografía del Tráfico Surandino*. Encuentro Grupo Editor, Córdoba.
- Núñez, L. y C. Santoro 2011. El tránsito arcaico-formativo en la circumpuna y valles occidentales del centro sur andino: hacia los cambios “neolíticos”. *Chungara, Revista de Antropología Chilena* 43(1): 487-530.
- Núñez, L. y J. Varela 1967. Sobre los recursos de agua y el poblamiento prehispánico de la costa del Norte Grande de Chile. *Estudios Arqueológicos* 3-4: 7-41.
- Núñez, L., C. Agüero, B. Cases y P. de Souza 2003. El campamento minero Chuquicamata-2 y la explotación cuprífera prehispánica en el desierto de Atacama. *Estudios Atacameños* 25: 7-34.
- Núñez, L., I. Cartajena, P. de Souza y C. Carrasco 2006. Emergencia de comunidades pastoralistas formativas en el sureste de la Puna de Atacama. *Estudios Atacameños* 32: 93-117.
- Núñez, L., V. Zlatar y P. Núñez 1975. Caleta Huelén 42: una aldea temprana en el norte de Chile (nota preliminar). *Revista Hombre y Cultura* 2(5): 67-103.
- Núñez, P. 1974. Nota sobre la aldea preagrícola de Caleta Huelén 42, desembocadura del río Loa. Norte de Chile. *Serie Documentos de Trabajo* 5: 27-43.
- Núñez, P. 2001. *Chacance: Los Primeros Pampinos*. Museo Comuna de María Elena, Tocopilla.
- Núñez, P. y R. Contreras 2003. *Pinturas Prehispánicas de Taltal*. Impresión Ercilla S.R.L., Antofagasta.
- Núñez, P. y R. Contreras 2006. El arte rupestre de Taltal, norte de Chile. En *Actas del V Congreso Chileno de Antropología*, pp. 348-357. Colegio de Antropólogos de Chile, San Felipe.
- Núñez, P. y R. Contreras 2008. El arte rupestre de Taltal, Norte de Chile. *Taltalia* 1: 77-85.
- Núñez, P. y R. Contreras 2011. Arte abstracto y religiosidad en el arcaico costero: Punta Negra- 1c, Paposo, Taltal, norte de Chile. *Taltalia* 4: 33-62.
- Oakland, A. 2000. Andean textiles from village and cemetery: Caserones in the Tarapacá valley, northern Chile. En *Beyond Cloth and Cordage, Archaeological Textile Research in The Americas*, editado por P. Drooker e I. Webster, pp. 229-251. The University of Utah Press, Salt Lake City.
- O'Connell J., K. Hawkes y N. Blurton 1988. Hadza scavenging: Implications for plio/pleistocene hominid subsistence. *Current Anthropology* 29: 356-363.
- Olguín, L. 2011. *Historia de un Conchal: Procesos de Formación y Secuencia Ocupacional del Sitio Agua Dulce, Provincia de Taltal, Región de Antofagasta*. Memoria para optar al título de Arqueóloga, Departamento de Antropología, Universidad de Chile, Santiago.
- Olguín, L., D. Salazar y D. Jackson 2014. Tempranas evidencias de navegación y caza de especies oceánicas en la costa pacífica de Sudamérica (Taltal, ~7.000 años cal. a.p.). *Chungara, Revista de Antropología Chilena* 46(2): 177-192.
- Orellana, M. 1991. Contextos culturales tempranos de Toconao Oriente. *Diálogo Andino* 10: 22-46.

- Orquera, L. y E. Piana. 2009. Sea Nomads of the Beagle Channel in Southernmost South America: over six thousand years of coastal adaptation and stability. *The Journal of Island and Coastal Archaeology* 4(1): 61-81.
- Orquera, L., D. Legoupil y E. Piana. 2011. Littoral adaptation at the southern end of South America. *Quaternary International* 239: 61-69.
- Owen, B. 1998. *Bows and spear throwers in southern Peru and northern Chile: Evidence, dating, and why it matters*. Paper presents at 63rd Annual Meeting of the Society for American Archaeology. Seattle.
- Oyarzún, A. 1916. La estación paleolítica de Taltal. *Revista Chilena de Historia y Geografía* XIX(23): 48-59.
- Oyarzún, A. 1934. Alfarería de Calama. *Revista Chilena de Historia y Geografía* 75(82): 490-503.
- Páez, R. 1985. Balsas de cuero de lobo en Chañaral de Aceitunas (Norte Chico): un antiguo constructor revisitado. En *Actas del Primer Congreso Chileno de Antropología*, pp. 474-490. Santiago.
- Palkovich A. 1981. Demography and disease patterns in a protohistoric plains group: a study of the mobridge site (39ww1). *Plains Anthropologist* 26(94): 71-84.
- Park, R. y P. Mousseau. 2003. How small is too small? Dorset Culture "miniature" harpoon heads. *Canadian Journal of Archaeology* 27: 258-272.
- Parker, M. 1993. The Powerful of Dead: archaeological relationships between the Living and Dead. *Cambridge Archaeological Journal* 3(2): 203-229.
- Pazzarelli, F. 2008. Notas acerca de una arqueología de la comida. *La Zaranda de Ideas* 4: 157-162.
- Pazzarelli, F. 2010. La importancia de hervir la sopa. Mujeres y técnicas culinarias en los Andes. *Antípoda* 10:157-181.
- Pearsall, D. 2010 [2008]. *Paleoethnobotany, A Handbook Of Prodecures*. Segunda edición. Left Coast Press, Walnut Creek, California, USA.
- Pearsall, D. y D. Piperno. 1993. *Current Research in Phytolith Analysis: Applications in Archaeology and Paleoecology*. University of Pennsylvania, Museum of Archaeology and Anthropology. Philadelphia.
- Peña-Villalobos, I., L. Olguín, P. Fibla, V. Castro y M. Sallaberry 2013. Aprovechamiento humano de aves marinas durante el Holoceno medio en el litoral árido del norte de Chile. *Revista Chilena de Historia Natural* 86: 301-313.
- Pérez de Arce, J. 1982. *La Música en el Arte Precolombino*. Museo Chileno de Arte Precolombino, Santiago.
- Pernaud, R. 1990. *América del Sur en el Siglo XVIII. Misceláneas Anecdóticas y Bibliográficas*. Fondo de Cultura Económica, México.
- Pestle, W. J. 2010. *Diet and Society in Prehistoric Puerto Rico, an Isotopic Approach*. Doctoral Dissertation, Department of Anthropology, University of Illinois at Chicago.
- Pestle, W. y M. Colvard 2012. Bone Collagen Preservation in the Tropics: A Case Study from Ancient Puerto Rico. *Journal of Archaeological Science* 39(7): 2079-2090.
- Pestle, W., B., Crowley y M. Weirauch 2014. Quantifying Inter-Laboratory Variability in Stable Isotope Analysis of Ancient Skeletal Remains. *PLOS One* 9(7):e102844.
- Pestle, W., C. Torres-Rouff, F. Gallardo, B. Ballester y A. Clarot 2015. Mobility and exchange among marine hunter-gatherer and agropastoralist communities in the Formative Period Atacama Desert. *Current Anthropology* 56(1): 1-14.
- Pétillon, J. 2008. Des barbelures pour quoi faire? Réflexions préliminaires sur la fonction des pointesbarbelées du Magdalénien Supérieur. *Palethnologie* 1: 69-102.
- Piana, E., A. Vila, L. Orquera y J. Estévez 1992. Chronicles of 'Ona-Ashaga': Archaeology in the Beagle Channel (Tierra del Fuego - Argentina). *Antiquity* 56: 771-783.
- Pimentel, G. 2009. Las Huacas del Tráfico. Arquitectura Ceremonial en rutas prehispánicas del Desierto de Atacama. *Boletín del Museo Chileno de Arte Precolombino* 14(2): 9-38.
- Pimentel, G. 2012. *Redes Viales Prehispánicas en el Desierto de Atacama. Viajeros, Movilidad e Intercambio*. Tesis para optar al Grado de Doctor en Antropología, Universidad Católica del Norte y Universidad de Tarapacá.
- Pimentel, G., C. Rees, P. de Souza y P. Ayala 2010. Estrategias de movilidad del período formativo en la depresión intermedia, desierto de Atacama. En *Actas del XVII Congreso Nacional de Arqueología Chilena*, Tomo 2, pp. 1353-1364. Ediciones Kultrún, Valdivia.
- Pimentel, G., Ch. Rees, P. de Souza y L. Arancibia 2011. Viajeros costeros y caravaneros. Dos estrategias de movilidad en el Período Formativo del Desierto de Atacama, Chile. En *Ruta. Arqueología, Historia y Etnografía del Tráfico Sur Andino*, editado por L. Núñez y A. Nielsen, pp. 43-81. Encuentro Grupo Editor, Córdoba.
- Pinto, R. 2007. Estado de conservación de *Eulychnia iquiquensis* (Schumann) Britton et rose (Cactaceae) en el extremo norte de Chile. *Gayana Botánica* 64(1):98-109.

- Pintos, S. 1999. Túmulos, Caciques y otras historias. Cazadores Recolectores Complejos en la cuenca de la Laguna de Castillos, Uruguay. *Complutum* 10: 213-226.
- Piperno, D. 2006. *Phytoliths: A Comprehensive Guide for Archaeologists and Paleocologist*. Altamira Press, Lanham, M.D.
- Piqué y Huerta, R. 1999. *Producción y Uso del Combustible Vegetal: una Evaluación Arqueológica*. Universidad Autónoma de Barcelona, Consejo Superior de Investigaciones Científicas, Madrid.
- Pizarro, F. 2013. *Descripción petrográfica de muestras arqueológicas*. Informe geológico solicitado por Itaci Correa, Fondecyt 1110702. Manuscrito en posesión del autor.
- Planella, M.T., L. Quiroz, C. Belmar y V. McRostie 2009. Explorando el bosque esclerófilo: fitolitos y almidones de la flora nativa de Chile central. En *Actas del XVIII Congreso Nacional de Arqueología Chile*, pp. 201-203. Gráfica LOM, Valparaíso.
- Pollard, G. 1970. *The Cultural Ecology of Ceramic-Stage Settlement in The Atacama Desert*. University Microfilms, Inc., Ann Arbor.
- Pollard, G. 1971. Cultural change and adaptation in the Central Atacama Desert of northern Chile. *Nawpa Pacha: Journal of Andean Archaeology* 9: 41-64.
- Pollard, G. 1978-1979. El complejo cerámico Vega Alta del río Loa Medio (Antofagasta, Chile). *Norte Grande* 6: 95-113.
- Porcasi, J. y H. Fujita 2000. The Dolphin Hunters: a specialized prehistoric maritime adaptation in the Southern California Channel Islands and Baja California. *American Antiquity* 65(3): 543-566.
- Pozorski, T. y S. Pozorski 1993. Early Complex Society and Ceremonialism on the Peruvian North Coast. *Senri Ethnological Studies* 37: 45-68.
- Price, T. y D. Brown 1985. Aspects of hunter-gatherer complexity. En *Prehistoric Hunter-Gatherers: The Emergence of Cultural Complexity*, editado por T. Price and J. Brown, pp. 3-20. Academic Press, New York.
- Quimby, G. 1946. Toggle harpoon heads from the Aleutian Islands. *Fieldiana Anthropology* 36(2): 15-23.
- Quiroz, L., C. Belmar, M. T. Planella, H. Niemeyer, X. Alborno y F. Meneses 2012. Colección de referencia de microrrestos de las especies nativas del género *Nicotiana* en Chile. En *Avances y Desafíos Metodológicos en Arqueobotánica: Miradas Consensuadas y Diálogos Compartidos desde Sudamérica*, editado por C. Belmar y V. Lema. En prensa.
- Rallo, M. y M.A. Espinosa 1998. *Guía Docente: Características Anatómicas de la Madera*. Universidad de Chile, Departamento de Tecnología de la Madera, Cátedra de Anatomía de la Madera.
- Ramírez, J., N. Hermsilla, A. Jerardino y J. Castilla 1991. Análisis bio-arqueológico preliminar de un sitio de cazadores recolectores costeros: Punta Curaumilla-1, Valparaíso. En *Actas del XI Congreso Nacional de Arqueología Chilena*, Tomo III, pp. 81-93. Museo Nacional de Historia Natural y Sociedad Chilena de Arqueología, Santiago.
- Ramseyer, D. 1988. Les harpons néolithiques d'Europe occidentale. *Bulletin de la Société Préhistorique Française* 85(4): 115-122.
- Read, C. 1890. On antiquities from Huasco (Guasco), Chile. *The Journal of the Anthropological Institute of Great Britain and Ireland* 19: 57-63.
- Rebolledo, S. 2014. *Arcaico Medio en la Costa Arreica: Estrategias de Caza y Pesca Costero-Marítima en el Sitio Zapatero*. Memoria para optar al título de Arqueóloga, Departamento de Antropología, Universidad de Chile, Santiago.
- Rees, Ch. 1999. Elaboración, distribución y consumo de cuentas de malaquita y crisocola durante el período Formativo en la Vega de Turi y sus inmediaciones, subregión del río Salado, norte de Chile. En *Los Tres Reinos: Prácticas de Recolección en el Cono sur de América*, editado por C. Aschero, M.A. Korstanje y P. Vuoto, pp. 83-94. Universidad Nacional de Tucumán, Tucumán.
- Rees, Ch. y P. De Souza 2004. Producción lítica durante el período Formativo de la subregión del río Salado, Norte de Chile. *Chungara, Revista de Antropología Chilena* 36(1): 253-266.
- Reeves, R. 2002. The origins and character of 'aboriginal subsistence' whaling: a global review. *Mammal Review* 32(2): 71-106.
- Reinhard, K. y O. Urban 2003. Diagnosing Ancient Diphyllorhynchiasis from Chinchorro Mummies. *Mem Inst Oswaldo Cruz* 98(1): 191-193.
- Reinman, F. 1967. Fishing: an aspect of oceanic economy: an archaeological approach. *Fieldiana Anthropology* 56(2): 95-208.
- Renfrew, C. 1969. Trade and Culture Process in European Prehistory. *Current Anthropology* 10(2/3): 151-169.
- Renfrew, C. 1976. Megalithics, territories and populations. En *Acculturation and Continuity in Atlantic Europe*, editado por S. De Laet, pp. 198-220. De Tempel, Brugge.
- Renfrew, C. 1984. *Approaches to Social Archaeology*. Harvard University Press, Cambridge, Massachusetts.

- Renker, A. 2012. Whale Hunting and the Makah Tribe: A Needs Statement. *International Whaling Commission Reports IWC/49/AS5*.
- Renouf, M. 1984. Northern Coastal Hunter-Fishers: an archaeological model. *World Archaeology* 16(1): 18-27.
- Rice, P. 1987. *Pottery Analysis, A sourcebook*. University of Chicago Press.
- Riches, D. 1995. Hunter-gatherer structural transformations. *The Journal of the Royal Anthropological Institute* 1(4):679-701.
- Rick, T., J. Earlandson, R. Vellanoweth y T. Braje 2005. From Pleistocene Mariners to Complex Hunter-Gatherers: The Archaeology of the California Channel Islands. *Journal of World Prehistory* 19(3): 169-228.
- Rifkin, R. 2012. The Symbolic and Functional Exploitation of Ochre during the South African Middle Stone Age. Thesis submitted for the fulfillment of the requirements for the degree of Doctor of Philosophy, Faculty of Science, University of the Witwatersrand, Johannesburg.
- Rivera, M. y V. Zlatar 1985. Las estólicas en el desarrollo cultural temprano prehispánico del norte de Chile. En *Actas del IX Congreso Nacional de Arqueología Chilena*, pp. 14-59. Museo Arqueológico de La Serena, La Serena.
- Rivera, M., D. Shea, A. Carevic y G. Graffam 1995-1996. En torno a los orígenes de las sociedades complejas andinas: excavaciones en Ramaditas, una aldea Formativa del Desierto de Atacama, Chile. *Diálogo Andino* 14/15: 205-239.
- Roberts C, y K. Manchester. 2007. *The Archaeology of Disease*. Ithaca: Cornell University Press.
- Roberts A., Pate D., Petruzzelli B., Carter C., Westaway M., Santoro C., Swift J., Maddern T., Jacobsen G., Bertuch F. y F.Rothhammer. 2013. Retention of hunter-gatherer economies among maritime foragers from Caleta Vitor, Northern Chile, during the late Holocene: evidence from stable carbon and nitrogen isotopic analysis of skeletal remains. *Journal of Archaeological Science* 40: 2360-2372.
- Rodríguez, J. 2007. *Conservas de Pescado y sus Derivados*. Universidad del Valle, Colombia.
- Rosario, B. 1970. Nota sobre la alimentación del "jurel" (*Trachurus* Murphy Nichols). *Noticiero Mensual Museo Nacional de Historia Natural* 167: 6-8.
- Rostworowski, M. 2004. *Costa Peruana Prehispánica*. IEP Ediciones, Lima.
- Rostworowski, M. 2005. *Recursos Naturales Renovables y Pesca, Siglos XVI-XVII / Curacas y Sucesiones, Costa Norte*. IEP Ediciones, Lima.
- Ruschemberger, W. 1834. *Three years in the Pacific; including notices of Brazil, Chile, Bolivia and Perú*. Editorial Carey, Lea & Blanchard, Philadelphia.
- Sackett, J. R. 1977. The meaning of style in archaeology: a general model. *American Antiquity* 42: 369-380.
- Salazar, D., V. Castro, H. Salinas y V. Varela 2009. Nuevas investigaciones sobre la prehistoria y la antigua minería de Taltal. *Taltalia* 2: 111 118.
- Salazar, D., V. Castro, J. Michelow, H. Salinas, V. Figueroa y B. Mille 2010. Minería y metalurgia en la costa arreica de la región de Antofagasta, norte de Chile. *Boletín del Museo Chileno de Arte Precolombino* 15(1): 9-23.
- Salazar, D., V. Figueroa, B. Mille, D. Morata y H. Salinas 2010. Metalurgia prehispánica en las sociedades costeras del norte de Chile (Quebrada Mamiña, Tocopilla). *Estudios Atacameños* 40:23-42.
- Salazar, D., D. Jackson, J. Guendon, H. Salinas, D. Morata, V. Figueroa, G. Manríquez y V. Castro 2011. Early Evidence (ca. 12.000 B.P.) for Iron Oxide Mining on the Pacific Coast of South America. *Current Anthropology* 52(3): 463-475.
- Salazar, D., H. Salinas, J. Guendon, D. Jackson y V. Figueroa 2013. Hunter-Gatherer-Fisher Mining During the Archaic Period in Coastal Northern Chile. En *Mining and Quarrying in the Ancient Andes. Sociopolitical, Economic, and Symbolic Dimensions*, editado por N. Tripcevic y K. Vaughn, pp. 137-156. Springer, New York.
- Sandweiss, D. 1996. The development of fishing specialization on the Central Andean Coast. En *Prehistoric Hunter-Gatherer Fishing Strategies*, editado por M. Plew, pp. 41-63. Department of Anthropology of the Boise State University, Idaho.
- Sandweiss, D. 2008. Early Fishing Societies in Western South America. En *The Handbook of South American Archaeology*, editado por H. Silverman y W. Isbell, pp. 145-156. Springer, New York.
- Sanhueza, J. 1978. *Análisis antropológico-físico y antecedentes culturales de una población prehistórica tardía. Costa sur de Iquique*. Universidad del Norte sede Iquique, ediciones internas 4.
- Sanhueza, J. 1980. *Asentamiento Prececerámico en la costa desértica de interfluvio: Caramucho 3. (Provincia de Iquique, I Región, Chile)*. Memoria para optar al título de Arqueólogo, Departamento de Historia y Arqueología, Universidad del Norte, Antofagasta.
- Sanhueza, J. 1985. Poblaciones tardías en playa "Los Verdes" costa sur de Iquique. I Región Chile. *Chungara, Revista de Antropología Chilena* 14: 45 60.

- Santana F., M. J. Herrera y M. Uribe 2012. Acercamiento a la paleodieta en la costa y quebradas tarapaqueñas durante el período Formativo: análisis de isótopos estables a partir de tres casos de estudio. *Boletín de la Sociedad Chilena de Arqueología* 41/42: 109-126.
- Santander, B. 2010. *La Industria Ósea y su Uso en Materiales Animales Blandos. Una Aproximación Traceológica a un Conjunto Arqueológico Del Norte De Chile*. Tesis para optar al grado de Master Europeo en Cuaternario y Prehistoria, Instituto Politécnico de Tomar (Portugal), Universidade de Tras-os-Montes e Alto Douro, Universitat Rovira i Virgili (España), Universidad degli studi di Ferrara (Italia), Museum national d' Histoire Naturelle (Francia).
- Santoro, C., B. Arriaza, V. Standen y P. Marquet 2005. People of the Coastal Atacama Desert living between sand dunes and waves of the Pacific Ocean. En *Desert Peoples: Archaeological Perspectives*, editado por P. Veth, M. Smith y P. Hiscock, pp. 243-260. Blackwell Publishing, USA.
- Santoro, C., P. Ugalde, C. Latorre, C. Salas, D. Osorio, D. Jackson y E. Gayó 2011. Ocupación Humana Pleistocénica en el Desierto de Atacama: Primeros resultados de la aplicación de un Modelo Predictivo de Investigación Interdisciplinaria. *Chungara, Revista de Antropología Chilena* 43(1): 353-366.
- Sahlins, M. 1983. *Economía de la edad de piedra*. Akal editor, Madrid.
- Sarmiento, A. 2013. *Producción y Uso de Artefactos Malacológicos por parte de Poblaciones Costeras, durante el Período Formativo (1.500 a.c.- 400 d.c.), litoral del Desierto de Atacama (norte de Chile)*. Memoria para optar al título de Arqueóloga y al Grado Académico de Licenciada en Arqueología. Universidad Bolivariana, Santiago.
- Sassaman, K. 2004. Complex Hunter-Gatherers in Evolution and History: A North American Perspective. *Journal of Archaeological Research* 12(3): 227-280.
- Saxe, A. 1970. *Social Dimensions of Mortuary Practices in a Mesolithic Population from Wadi Halfa, Sudan*. Doctoral Dissertation, University of Michigan, Ann Arbor.
- Sayago, C. 1874. *Historia de Copiapó*. Imprenta de "el atacama", Copiapó.
- Schiavini, A. 1993. Los lobos marinos como recurso para cazadores-recolectores marinos: El caso de Tierra del Fuego. *Latin American Antiquity* 4(4): 346-366.
- Schiappacasse, V. y H. Niemeyer. 1984. Descripción y análisis interpretativo de un sitio Arcaico Temprano en la Quebrada de Camarones. *Publicación Ocasional del Museo Nacional de Historia Natural* 41: 1-187.
- Schoeller, D. 1999. Isotope Fractionation: Why Aren't We What We Eat?. *Journal of Archaeological Science* 26(6): 667-673.
- Schoenbuecher, E. 1988. Equality and hierarchy in maritime adaptation: the importance of flexibility in the social organization of a south indian fishing caste. *Ethnology* 27(3): 213-230.
- Schoeninger, M. 1985. Trophic Level Effects on $^{15}\text{N}/^{14}\text{N}$ and $^{13}\text{C}/^{12}\text{C}$ Ratios in Bone Collagen and Strontium Levels in Bone Mineral. *Journal of Human Evolution* 14(5): 515-525.
- Schoeninger, M. y M. De Niro 1984. Nitrogen and carbon isotopic composition of bone collagen from marine and terrestrial animals. *Geochimica et Cosmochimica Acta* 48(4): 625-639.
- Scott, L., C. Nepstad-Thornberry y K. Puseman 2005. Restos paleofecales del sitio de Ramaditas, Norte de Chile: aspectos sobre dieta y salud en el Formativo Medio y Tardío. En *Arqueología del Desierto de Atacama. La etapa Formativa en el área de Ramaditas/Guatacondo*, editado por M. Rivera, pp. 195-210. Universidad Bolivariana, Santiago.
- Shady, R., C. Dolorier, F. Montesinos y L. Casas 2000. Los orígenes de la civilización en el Perú: el área norcentral y el valle de Supe durante el Arcaico Tardío. *Arqueología y Sociedad* 13: 13-48.
- Stock J. y A. Migliano. 2009. Stature, mortality, and life history among indigenous populations of the Andaman Islands 1871-1986. *Current Anthropology* 50(5): 713-725.
- Seelenfreund, A., C. Sinclair, M. Dinator, J. Morales, D. Pasten, P. Miranda, S. Cancino, L. Lera y Ch. Rees. 2010. Negras y Brillantes: Explotación y distribución de Obsidianas en la macro región del Salar de Atacama. En *Actas del XVII Congreso Nacional de Arqueología Chilena*, Tomo 2, pp. 813-824. Ediciones Kultrún, Valdivia.
- Sellier, P. 1989. Hypotheses and estimators for the demographic interpretation of the Chalcolithic population from Mehrgarh. *East and West* 39(1): 11-42.
- Serrano, A. 1934. El uso del tabaco y vegetales narcotizantes entre los indígenas de América. *Revista Geográfica Americana* II(15): 415-425.
- Shepard, A. 1985[1956]. *Ceramics for the archaeologist*. Carnegie Institute of Washington,
- Silva J. y R. Bahamondes 1968. La potera, anzuelo para cefalópodos. *Anales del Museo de Historia Natural de Valparaíso* 1: 217-237.
- Silva J. y R. Bahamondes 1969. Investigaciones arqueológicas en Taltal. Informe preliminar. *Rebue* 2: 7-25.

- Sinclair, C. 1997. Pinturas rupestres y textiles Formativos en la región atacameña: Paralelos iconográficos. *Estudios Atacameños* 14: 327-338.
- Sinclair, C. 2004. Prehistoria del periodo formativo en la cuenca alta del río Salado (Región del Loa superior) *Chungara, Revista de Antropología Chilena*, 36(2): 619-639.
- Sinclair, C. 2012. *Ideología y Sociedad en el Norte de Chile durante el primer milenio de la era: Arqueología de los Tocados de la Región Atacameña*. Tesina para optar al título de Máster en Prehistoria, Antigüedad y Edad Media, Universidad Autónoma de Barcelona, Barcelona.
- Sinclair, C., M. Uribe, P. Ayala y J. González 1997. La alfarería del período Formativo en la Región del Loa Superior: sistematización y tipología. En Actas del XIV Congreso Nacional de Arqueología Chilena, *Contribuciones Arqueológicas* 5, Tomo 2: 285-314. Copiapó.
- Skinner, H. 1937. Maori use of the harpoon. *The Journal of the Polynesian Society* 46(2): 63-73.
- Smith, E. (ed.) 1977. *Those who live from the sea. A Study in Maritime Anthropology*. West Publishing Co., USA.
- Soto, C. 2009. *Desde el Mar y la Selva: Usos simbólicos de los restos malacológicos en la Fase Tilocalar; Quebrada Tulán (3500-2500 AP)*. Memoria para optar al título de Arqueóloga, Departamento de Antropología, Universidad de Chile, Santiago.
- Spahni, J. 1967. Recherches archéologiques a l'embouchure du rio Loa (côte du Pacifique Chili). *Journal de la Société des Américanistes* 56: 179-239.
- Spielmann, K. 2002. Feasting, craft specialization, and the Ritual Mode of Production in small-scale societies. *American Anthropologist* 104(1): 195-207.
- Sponheimer, M., T. Robinson, L. Ayliffe, B. Roeder, J. Hammer, B. Passey, A. West, T. Cerling, D. Dearing y J. Ehleringer 2003. Nitrogen Isotopes in Mammalian Herbivores: Hair ^{15}N Values from a Controlled Feeding Study. *International Journal of Osteoarchaeology* 13(1-2): 80-87.
- Standen, V., 2003. Bienes funerarios del cementerio Chinchorro Morro 1: Descripción, análisis e interpretación. *Chungara, Revista de Antropología Chilena* 35: 175-207.
- Standen, V., C. Santoro y B. Arriaza 2004. Síntesis y propuestas para el período arcaico en la costa del extremo norte de Chile. *Chungara, Revista de Antropología Chilena* 36(1): 201-212.
- Stock, B.C. y B.X. Semmens 2013 *MixSIAR, version 1.0*. <http://conserver.iugo-cafe.org/user/brice.semmens/MixSIAR>
- Stoertz, G. y G. Erickson 1974. Geology of Salars in Northern Chile. *Geological Survey Professional Paper* 811, United States Government Printing Office.
- Stordeur, D. 1980. Typologie et techniques de fabrication des harpons paléoesquimaux de la région d'Igloulik (Canada). *Bulletin de la Société Préhistorique Française* 77(8): 239-244.
- Stovel, E. 2013. Prehistoric atacameño ceramic styles and chronology reassessed. *Chungara, Revista de Antropología Chilena* 45(3): 371-385.
- Sutter, R. y L. Mertz 2004. Nonmetric cranial trait variation and prehistoric Biocultural change in the Azapa Valley, Chile. *American Journal of Physical Anthropology* 123: 130-145.
- Suttles, W. 1960. Affinal ties, subsistence, and prestige among the Coast Salish. *American Anthropologist* 62(2): 296-305.
- Tarragó, M. 1989. *Contribución al Conocimiento Arqueológico de las Poblaciones de los Oasis de San Pedro de Atacama en Relación con los Otros Pueblos Pumeños, en especial al Sector Septentrional del Valle Calchaquí*. Tesis para optar al grado de Doctorado en Historia, Especialidad Antropología, Facultad de Humanidades y Artes, Universidad Nacional de Rosario, Rosario.
- Tarragó, M. 1996. El Formativo en el Noroeste Argentino y el alto valle Calchaquí. *Revista del Museo de Historia de San Rafael* 23 (1/4): 103-119.
- Team, R. 2014. R: *A Language and Environment for Statistical Computing, version 3.1.0* <http://www.R-project.org/>
- Testart, A. 1979. Pourquoi les sociétés de chasseurs cueilleurs sont-elles des sociétés sans classes?. *Anthropologie et Sociétés* 3(1):181-189.
- Testart, A. 1981. Pour une typologie des chasseurs-cueilleurs. *Anthropologie et Sociétés* 5(2):177-221.
- Thiel, M., E. Macaya, E. Acuña, W. Arntz, H. Bastias, K. Brokordt, P. Camus, J. Castilla, L. Castro, M. Cortés, C. Dumont, R. Escribano, M. Fernandez, J. Gajardo, C. Gaymer, I. Gomez, A. González, H. González, P. Haye, J. Illanes, J. Iriarte, D. Lancellotti, G. Luna-Jorquera, C. Luxoro, P. Manriquez, V. Marín, P. Muñoz, S. Navarrete, E. Perez, E. Poulin, J. Sellanes, H. Sepúlveda, W. Stotz, F. Tala, A. Thomas, C. Vargas, J. Vasquez, J. Vega 2007. The Humboldt Current System of Northern and Central Chile: océano graphic processes, ecological interactions and socioeconomic feedback. *Oceanography Marine Biology Annual Review*. 45: 195-344.
- Thomas, C., A. Benavente, I. Cartajena y G. Serracino. 1995. Topater, un cementerio temprano: una aproximación simbólica. Actas del XIII Congreso Nacional de Arqueología Chilena, *Hombre y Desierto* 9, Tomo 2: 159-173.

- Thomas, C., A. Benavente, I. Cartajena y L. Contreras 2002. Una secuencia de fechados por termoluminiscencia para la localidad de Chiu Chiu: Sitios Chiu 273 y 275. *Boletín de la Sociedad Chilena de Arqueología* 33-34: 84-89.
- Thomas, J. 1990. Monuments from the Inside: The Case of the Irish Megalithic Tombs. *World Archaeology* 22(2): 168-178.
- Tieszen, L. y M. Chapman 1992. Carbon and nitrogen isotopic status of the major marine and terrestrial resources in the Atacama Desert of Northern Chile. En *Proceedings of the First World Congress on Mummy Studies*, pp. 409-425. Museo Arqueológico y Etnográfico de Tenerife, Tenerife.
- Tieszen, L. y T. Fagre 1993. Effect of diet quality and composition on the isotopic composition of respiratory CO₂, bone collagen, bioapatite, and soft tissues. En *Prehistoric Human Bone: Archaeology at the Molecular Level*, editado por J. Lambert y G. Grupe, pp. 121-155. Springer-Verlag, Berlin.
- Tilley, C. 1996. The Power of Rocks: Topography and Monument Construction on Bodmin Moor. *World Archaeology* 28(2): 161-176.
- Torres, M. 1984. Tabletas para alucinógenos de San Pedro de Atacama: Estilo e iconografía. En *Tesoros de San Pedro de Atacama*, editado por A. Llagostera y M. Torres, pp. 23-36. Museo Chileno de Arte Precolombino, Santiago de Chile.
- Torres, M. 1986. Iconografía de las tabletas para inhalar sustancias psicoactivas de la zona de San Pedro de Atacama, Norte del Chile. *Estudios Atacameños* 7: 178-196.
- Torres, M. 1987. The iconography of the Prehispanic snuff trays from San Pedro de Atacama, Northern Chile. *Andean Past* 1: 191-254.
- Torrence, R. y H., Barton (eds.) 2006. *Ancient Starch Research*. Left Coast Press, California.
- Torres-Rouff, C. y M. Costa 2006. Interpersonal Violence in Prehistoric San Pedro de Atacama, Chile: Behavioral Implications of Environmental Stress. *American Journal of Physical Anthropology* 130(1): 60-70.
- Torres-Rouff, C. y K. Knudson 2007. Examining the Life History of an Individual from Solcor 3, San Pedro de Atacama: Combining Bioarchaeology and Archaeological Chemistry. *Chungara, Revista de Antropología Chilena* 39(2): 235-257.
- Torres-Rouff, C. y M. Hubbe. 2013. The sequence of human occupation in the Atacama oases, Chile: A radiocarbon chronology based on human skeletal remains. *Latin American Antiquity* 24(3): 330-344.
- Torres-Rouff, C., W. Pestle y F. Gallardo 2012. Eating fish in the driest desert in the world: Osteological and biogeochemical analyses of human skeletal remains from the San Salvador cemetery, north Chile. *Latin American Antiquity* 23(1): 51-69.
- Torres-Rouff, C., G. Pimentel y M. Ugarte 2012. ¿Quiénes viajaban? Investigando la muerte de viajeros prehispánicos en el desierto de Atacama (ca. 800 AC-1536 DC). *Estudios Atacameños* 43: 167-186.
- Trigger, B. 1990. Monumental Architecture: a Thermodynamic Explanation of Symbolic Behavior. *World Archaeology* 22: 119-132.
- True, D. 1975. Early cultural orientations in prehistoric Chile. En *Maritime Adaptations of the Pacific*, editado por R. Casteel y G. Quimby, pp. 89-143. Mouton Publishers, París.
- True, D. 1980. Archaeological investigations in northern Chile: Caserones. En *Prehistoric Trails of Atacama: Archaeology of Northern Chile*, editado por C.W. Meighan y D.L. True, pp. 139-178. *Monumenta Archaeologica* 7, Institute of Archaeology, University of California, Los Angeles.
- True, D., L. Núñez y P. Núñez 1970. Archaeological investigations in northern Chile: Project Tarapacá. Preceramic resources. *American Antiquity* 35(2):170-184.
- Tung T. 2012. *Violence, Ritual, and the Wari Empire: A Social Bioarchaeology of Imperialism in the Ancient Andes*. University Press of Florida, Gainesville.
- Ubelaker D. 1989. *Human Skeletal Remains: Excavation, Analysis, Interpretation*. Taraxacum Press, Washington.
- Uhle, M. 1913. Tabletas de Madera de Chiu-Chiu. *Revista Chilena de Historia y Geografía* VIII(12): 454-458.
- Uhle, M. 1915 Los tubos y tabletas de rapé en Chile. *Revista Chilena de Historia y Geografía* XVI(20): 114-136.
- Uhle, M. 1919. La arqueología de Arica y Tacna. La arqueología de Arica y Tacna. *Boletín de la Sociedad Ecuatoriana de Estudios Históricos Americanos* 3(7-8): 1-48.
- Umire, A. 2013. Rasgos funerarios chinchorro en la costa del extremo sur peruano. *Chungara, Revista de Antropología Chilena* 45(2): 209-235.
- Urbina, S., L. Adán, C. Moragas, S. Olmos y R. Ajata 2011. Arquitectura de asentamientos de la costa de Tarapacá, norte de Chile. *Estudios Atacameños* 41: 63-96.
- Uribe, M. 2004. *Alfarería, arqueología y metodología. Aportes y proyecciones de los estudios cerámicos del Norte Grande de Chile*. Tesis para optar al grado

de Magíster en Arqueología. Departamento de Antropología, Universidad de Chile.

Uribe, M. 2006. Sobre cerámica, su origen y complejidad social en los Andes del Desierto de Atacama. En *Esferas de Interacción Prehistóricas y Fronteras Nacionales Modernas: Los Andes Sur Centrales*, editado por H. Lechtman, pp. 449-502. Instituto de Estudios Peruanos, Lima.

Uribe, M. 2009. El período Formativo de Tarapacá y su cerámica: avances sobre complejidad social en la costa del norte Grande de Chile (900 a.C.-800 d.C.). *Estudios Atacameños* 37: 5-27.

Uribe, M. 2012. El Período Formativo, la costa de Tarapacá y nuevas posibilidades para una arqueología social Latinoamericana en Chile En *La Arqueología Social Latinoamericana: de la Teoría a la Praxis*, compilado por H. Tantaleán y M. Aguilar, pp. 307-332. Universidad de Los Andes, Colombia.

Uribe M. y P. Ayala. 2004. La alfarería de Quillagua en el contexto formativo del Norte Grande de Chile (1000 a.C. – 500 d.C.). *Chungara, Revista de Antropología Chilena* 36(2): 585 – 597.

Uribe, M., L. Sanhueza y F. Bahamondes 2007. La cerámica Prehispánica Tardía de Tarapacá, sus valles interiores y costa desértica, Norte de Chile (CA. 900 – 1450 d.C.): una propuesta tipológica y cronológica. *Chungara, Revista de Antropología Chilena* 39(2): 143-170.

Uribe, M. y E. Vidal 2012. Sobre la secuencia cerámica del Período Formativo de Tarapacá (900 a.C. -900 d.C.): Estudios en Pircas, Caserones, Guatacondo y Ramaditas, Norte de Chile. *Chungara, Revista de Antropología Chilena* 44(2): 209-245.

Vaisman, L. 1972. Arquitectura: Espacio del hombre hecho por el hombre y para él. *Arquitectura Urbanismo, Construcción Arte (AUCA)* 22: 6-8.

Vaisse, E., F. Hoyos y A. Echeverría i Reyes 1896. *Glosario de la lengua atacameña*. Imprenta Cervantes, Santiago.

Valenzuela, J. 2010. *El Material Malacológico y el Complejo Cultural Pica-Tarapacá: uso social y simbolismo de las conchas en la prehistoria tardía del Norte de Chile (Fase Camiña 1.200 – 1.450 d.C.)*. Memoria para optar al título de Arqueóloga, Departamento de Antropología, Universidad de Chile.

Varela, V. 1992. *De Toconce Pueblo de Alfareros, a Turi Pueblo de Gentiles*. Memoria para optar al título de Arqueóloga, Departamento de Antropología, Universidad de Chile.

Varela, V. 2002. Enseñanza de alfareros toconceños: tradición y tecnología en la cerámica. *Chungara, Revista de Antropología Chilena* 34(2): 225-252.

Vargas, L., F. Falabella y R. Melendez 1993. Bases para el manejo de datos ictioarqueológicos del “juel” (*Trachurus symmetricus*, AYRES, 1855). (Pisces: Perciformes: Carangidae). *Boletín del Museo Regional de la Araucanía* 4: 355-371.

Vásquez de Espinoza, A. 1948[1630]. *Compendio y Descripción de las Indias Occidentales*. Smithsonian Institution, Washington.

Vaupel, J. 2009. Lively questions for demographers about death at older ages. *Population and Development Review* 35: 347-356.

Vergara, L. 1905. Cráneos de paredes gruesas. *Revista Chilena de Historia Natural* 9(4): 172-190.

Vidal, A. y M. García 2009. *Uso del espacio e interacción con la flora de la costa de Tarapacá. Análisis del material vegetal de asentamientos vinculados al Período Formativo*. Informe parcial, Fondecyt 1080458. Manuscrito en posesión de las autoras.

Villagrán, C., V. Castro, G. Sánchez, F. Hinojosa y C. Latorre 1999. La Tradición Altiplánica: Estudio etnobotánico en los Andes de Iquique, I Región, Chile. *Chungara, Revista de Antropología Chilena* 31(1): 81-186.

Walker P. 1989. Cranial injuries as evidence of violence in prehistoric southern California. *American Journal of Physical Anthropology* 80(3): 313-323.

Walker, R., M. Gurven, K. Hill, A. Migliano, N. Chagnon, R. De Souza, G. Djurovic, R. Hames, M. Hurtado, H. Kaplan, K. Kramer, W. Oliver, C. Valeggja y T. Yamauchi 2006. Growth rates and life histories in twenty two small scale societies. *American Journal of Human Biology* 18: 295–311.

Warinner, C. y N. Tuross 2009. Alkaline cooking and stable isotope tissue-diet spacing in swine: archaeological implications. *Journal of Archaeological Science* 36: 1690-1697.

Watanabe, H. 1983. Occupational Differentiation and Social Stratification: The Case of Northern Pacific Maritime. *Current Anthropology* 24(2): 217-219.

Webb, M. 1974. Exchange Networks: Prehistory. *Annual Review of Anthropology* 3: 357-383.

Weiss, K. 1973. A Method for approximating age-specific fertility in the construction of life tables for anthropological populations. *Human Biology* 45(2): 195-210.

Weiss, K. 1975. The application of demographic models to anthropological data. *Human Ecology* 3(2): 87-103

Weiss, K. 1976. Demographic Theory and Anthropological. *Annual Review of Anthropology* 5: 351-381.

- Weiss K. y M. Wobst. 1973. Demographic Models for Anthropology. *Memoirs of the Society for American Archaeology* 27: 1-186.
- Weissner, P. 1983. Style and social information in Kalahari San proyectil points. *American Antiquity* 49: 253-276.
- Westfall, C. y C. González 2010. Cementerio regimiento Chorrillos de Calama: Testimonios funerarios formativos en el Loa medio, Región de Antofagasta. En *Actas del XVII Congreso Nacional de Arqueología Chilena*, Tomo 1, pp. 95-105. Ediciones Kultrún, Valdivia.
- Weniger, G. 1992. Function and form: an ethnoarchaeological analysis of barbed points from northern hunter-gatherers. En *Ethnoarchaeologie: Justification, Problèmes, Limites*, editado por F. Audouze, pp. 257-268. Rencontres Internationales d'Archaeologie et d'Histoire d'Antibes 12, Editions APDCA, Luanles-Pins.
- Weniger, G. 2000. Magdalenian Barbed Points: Harpoons, Spears and Arrowheads. *Anthropologie et Préhistoire* 111: 79-87.
- Wheeler, J.C. 2006. Historia natural de la vicuña. En *Investigación, Conservación y Manejo de la Vicuña*, editado por B. Vilá, pp. 25-36. Proyecto MACS, Buenos Aires, Argentina.
- Wilbert, J. 1976. *La Metafísica del Tabaco entre los Indios de Sudamérica*. Universidad Católica Andrés Bello, Caracas.
- Wintemberg, W. 1906. Bone and horn harpoon heads of Ontario Indians. *Annual Archaeological Report for Ontario*: 33-56.
- Wissler, C. 1916. Harpoons and darts in the Stefansson collection. *Anthropological Papers of the American Museum of Natural History* 14(2): 397-475.
- Wobst, M. 1977. Stylistic behavior and information exchange. En *For the Director: Research Essays in Honor of James B. Griffin*, editado por Ch.E. Cleland, pp. 317-342. Museum of Anthropology, University of Michigan, Ann Arbor.
- Wood J., D. Holman, K. O'Connor y R. Ferrel 2002. *Mortality models for paleodemography*. Manuscrito en posesión de los autores.
- Woods, R. 2007. Ancient and early modern mortality: Experience and understanding. *The Economic History Review* 60(2): 373-399.
- Yacobaccio, H. 2006. Intensificación económica y complejidad social en cazadores-recolectores surandinos. *Boletín de Arqueología PUCP* 10: 305-20.
- Yama'ura, K. 1984. Toggle Harpoon Heads from Kurigitavik Alaska. *Bulletin of the Department of Archaeology of the University of Tokyo* 3: 213-262.
- Yañez, P. 1955. Peces útiles de la costa chilena. *Revista de Biología Marina* 6: 29-81.
- Yañez, E., A. González y M. Barbieri 1995. Estructura térmica superficial del mar asociada a la distribución espacio-temporal de sardina y anchoveta en la zona norte de Chile entre 1987 y 1992. *Investigaciones Marinas* 23: 123-147.
- Yellen, J. 1998. Barbed Bone Points: Tradition and Continuity in Saharan and Sub-Saharan Africa. *The African Archaeological Review* 15(3): 173-198.
- Yesner, D., 1980. Maritime hunter-gatherers: ecology and prehistory. *Current Anthropology* 21: 727-750.
- Zlatar, V. 1975. *Estructuras habitacionales del sitio Caleta Huelén 42*. Manuscrito en posesión de la autora.
- Zlatar, V. 1983. Replanteamiento sobre el problema de Caleta Huelén 42. *Chungara, Revista de Antropología Chilena* 10: 21-28.
- Zlatar, V. 1989. Un yacimiento precerámico y su problemática desde la perspectiva de sus recintos habitacionales. *Hombre y Desierto* 1: 1-36.

AUTORES

Patricio Aguilera
Cumelen Alto 8903, La Florida, Santiago,
Chile.
patricio.aguilera@gmail.com

Benjamín Ballester
UMR 7041 ArSCAN, Équipe Ethnologie
Préhistorique, Université Paris 1 Panthéon
Sorbonne
benjaminballesterr@gmail.com

Carolina Belmar
Macul 900 depto 23D sur, Ñuñoa,
Santiago, Chile.
carolina_belmar@hotmail.com

José Blanco
Facultad de Ciencias Sociales,
Departamento de Antropología, Carrera
de Arqueología, Universidad Alberto
Hurtado, Chile.
jfbianco@gmail.com

Gloria Cabello
CIIR - Centro Interdisciplinario de
Estudios Interculturales e Indígenas.
Pontificia Universidad Católica de Chile.
glcabello@gmail.com

Elisa Calás
Condominio Doña Isidora Parcela 28, El
Ajjal, Curacaví, Chile.
elisa.calas@gmail.com

Carolina Carrasco
Monjitas 537 depto 62, Santiago, Chile.
carolina.carrasco.lagos@gmail.com

Claudia Castillo
Av. Salvador 1999, Santiago, Chile.
claucasbat@gmail.com

Alejandro Clarot
Iquique 3757 depto 1102, Antofagasta,
Chile.
jano.clarot@gmail.com

Itací Correa
Facultad de Ciencias Sociales,
Departamento de Antropología, Carrera
de Arqueología, Universidad Alberto
Hurtado, Chile.
kusvetiver@gmail.com

Daniela Estévez
Agustinas 681 depto 1805, Santiago, Chile.
estevez.grimberg@gmail.com

Nicole Fuenzalida
Guardiamarina Ernesto Riquelme 586,
depto 3, Santiago, Chile.
nmm_fb@hotmail.com

Francisco Gallardo
CIIR - Centro Interdisciplinario de
Estudios Interculturales e Indígenas.
Pontificia Universidad Católica de Chile.
hegallardo@uc.cl

Rafael Labarca
Laboratorio de Paleoecología, Instituto
de Ciencias Ambientales y Evolutivas,
Universidad Austral de Chile. Casilla 567,
Valdivia.
r.labarca.e@gmail.com

Elvira Latorre.
Luis Uribe 2320 departamento 104,
Ñuñoa, Santiago de Chile.
esplonc@gmail.com

María José Moraga
Millahue 4521 La Florida, Santiago, Chile.
mjmoraga01@gmail.com

Alex Paredes
GEOMENSURAS APB EIRL
alexparedesb@gmail.com

Constanza Pellegrino
Naicura 18291, Lo Barnechea, Santiago.
cony_france@yahoo.es

William Pestle
Department of Anthropology, University
of Miami, PO Box 248106, Coral Gables,
FL, USA.
w.pestle@miami.edu

Gonzalo Pimentel
IIAM, Universidad Católica del Norte
y Fundación Desierto de Atacama
gpimentel@desiertoatacama.com

Alfredo Prieto
Universidad de Magallanes, Campus
Natales Programa de Doctorado en
Arqueología Prehistórica, Universidad
Autónoma de Barcelona.
alfredo.prieto@umag.cl

Almendra Sarmiento
José Miguel Carrera 130, depto 1136,
Santiago, Chile.
arqsarmiento@gmail.com

Carole Sinclair
Museo Chileno de Arte Precolombino
csinclair@museoprecolombino.cl

Cristhian Tapia
GEOMENSURAS APB EIRL
cristhian.tapia@gmail.com

Christina Torres-Rouff
Anthropology, School of Social Sciences,
Humanities, and Arts, University of
California, Merced, EEUU e Instituto de
Investigaciones Arqueológicas y Museo,
Universidad Católica del Norte, San Pedro
de Atacama, Chile.
ctorres-rouff@ucmerced.edu

Mariana Ugarte
Fundación Desierto de Atacama
mugarte@desiertoatacama.com

Mauricio Vargas
GEOMENSURAS APB EIRL
ma.vargass@hotmail.com

Estefanía Vidal
Becaria Fulbright-CONICYT, Programa de
Doctorado en Antropología, Universidad
de Chicago.
evidalmontero@uchicago.edu

AGRADECIMIENTOS

A quienes colaboraron en las distintas etapas y temas del proyecto FONDECYT 1110702: Gloria Cabello, Alex San Francisco, Itací Correa, José Blanco, Almendra Sarmiento, Patricio Aguilera, Gonzalo Pimentel, Christina Torres-Rouff, Daniela Estévez, Alex Paredes, Cristhian Tapia, Charles Rees, Alfredo Prieto, Rafael Labarca, Ignacio Torres, David Torres-Rouff, Elisa Calás, Estefanía Vidal, Constanza Pellegrino, Mariana Ugarte, Francisca Gallardo, Catalina Leiva, Miguel Saavedra, Mauricio Vargas, Jairo Sepúlveda, William Pestle, Nicole Fuenzalida, Francisca Gili, Lizzie Shaeffer, Leonardo Soto y muy especialmente a Ignacio Gallardo y Santiago Labarca. También a Nicole Ahumada, Paloma Berenguer, Camila Gálvez, Trinidad Guerrero, Claudia Castillo, Carolina Carrasco, Carolina Belmar, Laura King, Rocío López, y Mark Hubbe. Comprometen nuestra gratitud los museos Museo Augusto Capdeville Rojas de Taltal, Museo de Antofagasta, Museo de Mejillones, Corporación Cultural de Calama, Museo Gustavo Le Paige, Museo Chileno de Arte Precolombino, Sociedad Chilena de Arqueología y Centro Interdisciplinario de Estudios Interculturales e Indígenas. Y a nuestros amigos Hugo Jacobacio y Pedro Mege, quienes nos acompañaron en el taller de trabajo realizado en Las Vertientes (2014). Finalmente a Victoria Castro por su generosa y atenta colaboración, y a Carolina Agüero Piwonka quien puso a nuestra disposición la colección de metales de 02Qui89.

OTROS TÍTULOS PUBLICADOS EN ESTA SERIE

Puentes hacia el pasado: reflexiones teóricas en Arqueología, 2008
Donald Jackson, Diego Salazar y Andrés Troncoso (Eds.).

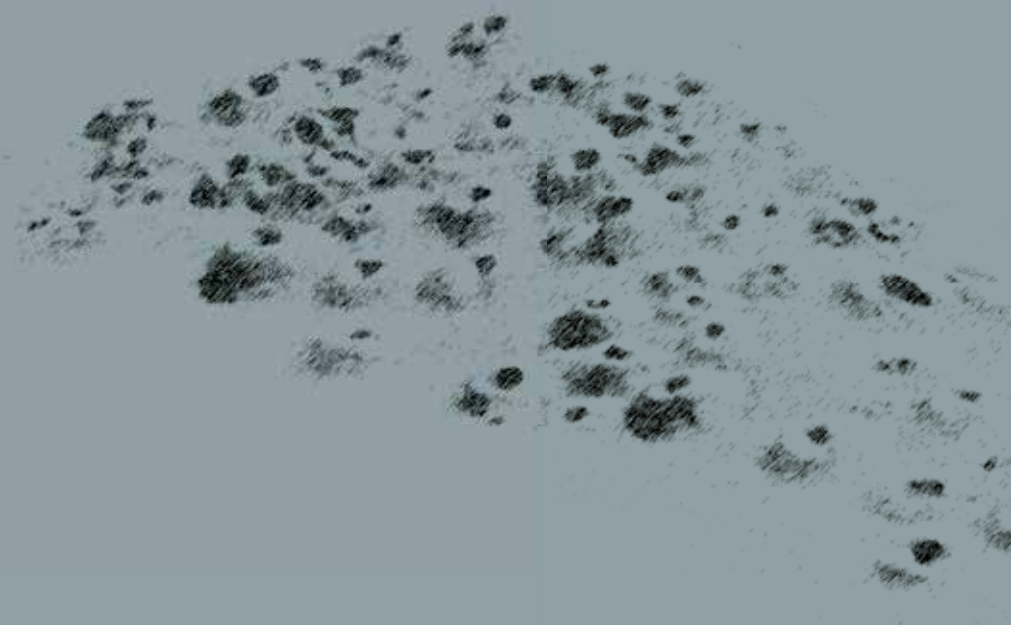
Arte y Cultura Diaguita, 2013
Paola González

Hans Niemeyer Fernández. Cuadernos de campo y Arqueología, 1932-1962, 2014
Rubén Stehberg y Sandra Flores (Comps.)
En colaboración con el Museo Nacional de Historia Natural.

Distribución espacial en sociedades no aldeanas: del registro arqueológico a la interpretación social, 2014
Fernanda Falabella, Lorena Sanhueza, Luis Cornejo e Itací Correa
En colaboración con el Departamento de Antropología de la Universidad de Chile.

El Congreso Internacional de Arqueología de San Pedro de Atacama y la Sociedad Chilena de Arqueología: 50 años, ayer y hoy, 2015
Sociedad Chilena de Arqueología y Universidad Católica del Norte
En colaboración con el Instituto de Arqueología y Antropología de la Universidad Católica del Norte.

Actualizaciones en el estudio de piedras tacitas: nuevas perspectivas, 2017
Carolina Belmar, Lino Contreras y Omar Reyes
En colaboración con Anglo American y CEHP Arqueólogos.



Sociedad Chilena de Arqueología

CIIR

Centro de Estudios
Interculturales e Indígenas