



**HAL**  
open science

## Base archéologique du Mont Beuvray : résumé des activités 1989 et projet 1990

Jean-Paul Guillaumet

► **To cite this version:**

Jean-Paul Guillaumet. Base archéologique du Mont Beuvray : résumé des activités 1989 et projet 1990. Bulletin de l'Association française pour l'étude de l'âge du fer, 1990, 8, pp.55-64. hal-02868962

**HAL Id: hal-02868962**

**<https://hal.science/hal-02868962>**

Submitted on 27 Aug 2020

**HAL** is a multi-disciplinary open access archive for the deposit and dissemination of scientific research documents, whether they are published or not. The documents may come from teaching and research institutions in France or abroad, or from public or private research centers.

L'archive ouverte pluridisciplinaire **HAL**, est destinée au dépôt et à la diffusion de documents scientifiques de niveau recherche, publiés ou non, émanant des établissements d'enseignement et de recherche français ou étrangers, des laboratoires publics ou privés.



Distributed under a Creative Commons Attribution - NonCommercial - NoDerivatives 4.0 International License

## BASE ARCHEOLOGIQUE DU MONT BEUVRAY

### Résumé des activités 1989 et projet 1990

*En avril 1989, lors de la deuxième visite du Président de la République, le site du Mont Beuvray a été retenu parmi les grands travaux culturels de province. La création d'un centre archéologique européen est décidée pour 1993, ainsi qu'une présentation exemplaire du patrimoine archéologique.*

#### LA RECHERCHE

*Les travaux de recherche comprennent les opérations de terrain à spécificité plus particulièrement archéologique, les études liées à l'environnement naturel et humain et aux données archéologiques recueillies sur le site depuis sa découverte, l'archéologie expérimentale et les actions de recherche internationales en d'autres lieux qu'au Mont Beuvray.*

#### 1. LA RECHERCHE DE TERRAIN

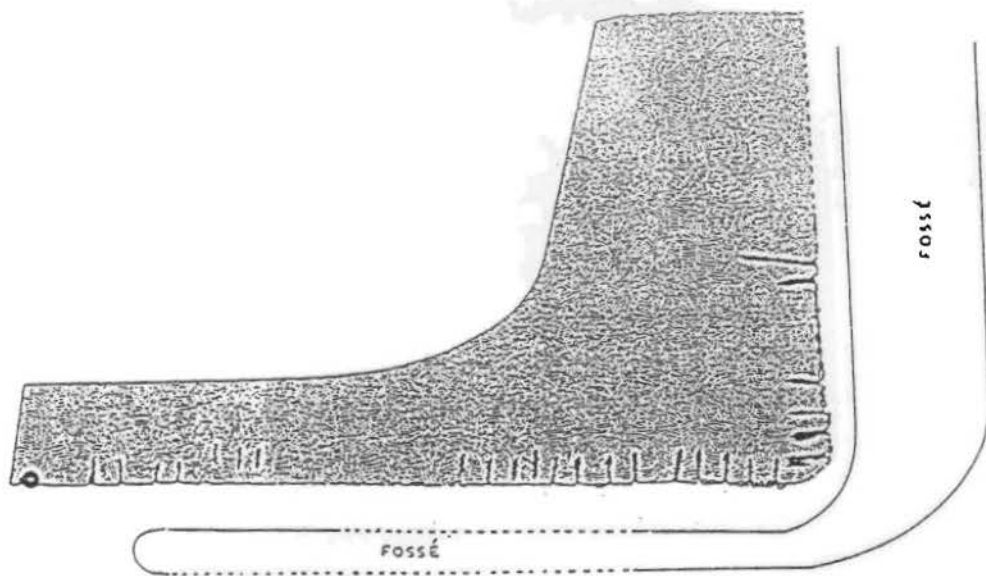
##### 1.1 LA FORTIFICATION

*Cette étude lourde a débuté en 1984. Elle a pour but de déterminer à la Porte du Rebout, la plus importante des portes de cette époque, les différentes étapes de construction qui se sont succédé, et de comprendre l'architecture de l'entrée d'une ville gauloise.*

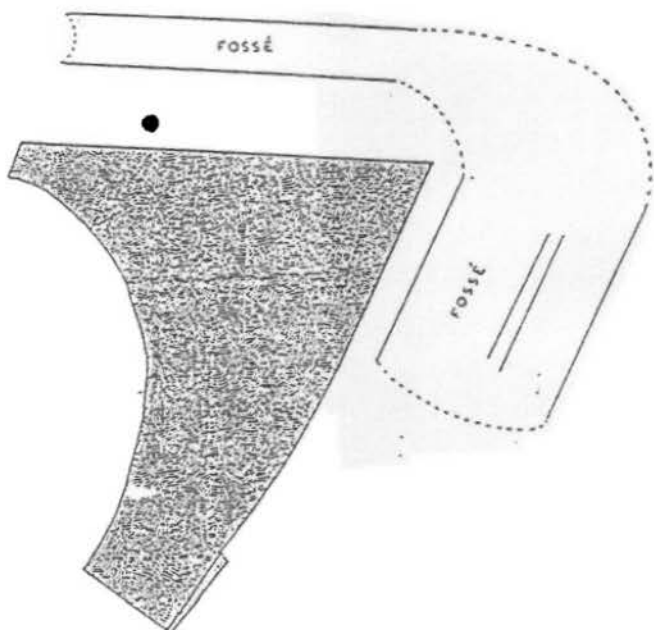
#### Travaux 1989

Ils ont abordé trois thèmes :

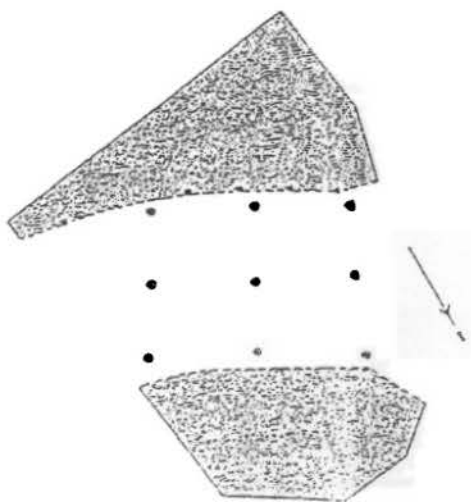
- Fouille du dispositif d'entrée de l'oppidum à l'époque où la fortification était du type murus gallicus.
- Fouille de la palissade de la première fortification.



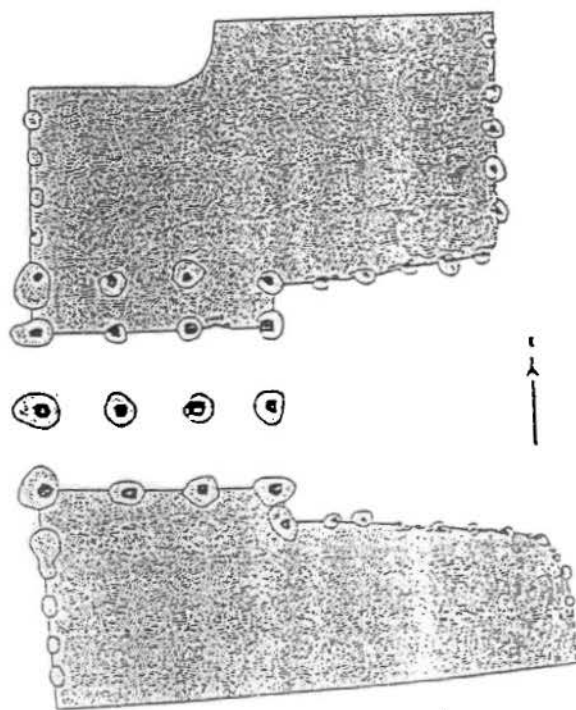
VESTIGES DE LA VOIE ANTIQUE



MONT BEUVRAY



ZÁVIST, TOR D



MANCHING, OSTTOR (période 3)

Plan comparatif des plans et dimensions des portes

0 10 20m

- Evaluation des vestiges existants sous la voirie construite en 1958 sur la partie sud du rentrant de la porte.

Ces travaux de terrain se sont accompagnés d'une première étude et d'un inventaire complet des données recueillies depuis 1984 en vue de la publication.

Projet 1990

Fouille, après le déplacement de la route actuelle, de la partie sud de la Porte du Rebout.  
Publication synthétique des résultats.

## 1.2. L'ARTISANAT

*Ce thème, surtout étudié à partir des collections anciennes, est enrichi depuis 1987 par la découverte d'un atelier à l'extérieur du rempart principal, à la Porte du Rebout.*

Travaux 1989

Ils ont consisté à terminer la fouille de cet atelier métallurgique.

Projet 1990

Fouille de la fosse antérieure à l'atelier et des abords.  
Étude et préparation de la publication.

## 1.3. ORGANISATION INTERIEURE DE L'OPPIDUM

*Les recherches doivent déterminer l'organisation de l'espace, et le rôle de chaque quartier. Elles se réalisent sur trois secteurs : La Pâturage du Couvent, le Parc aux Chevaux, La Fontaine-St-Pierre.*

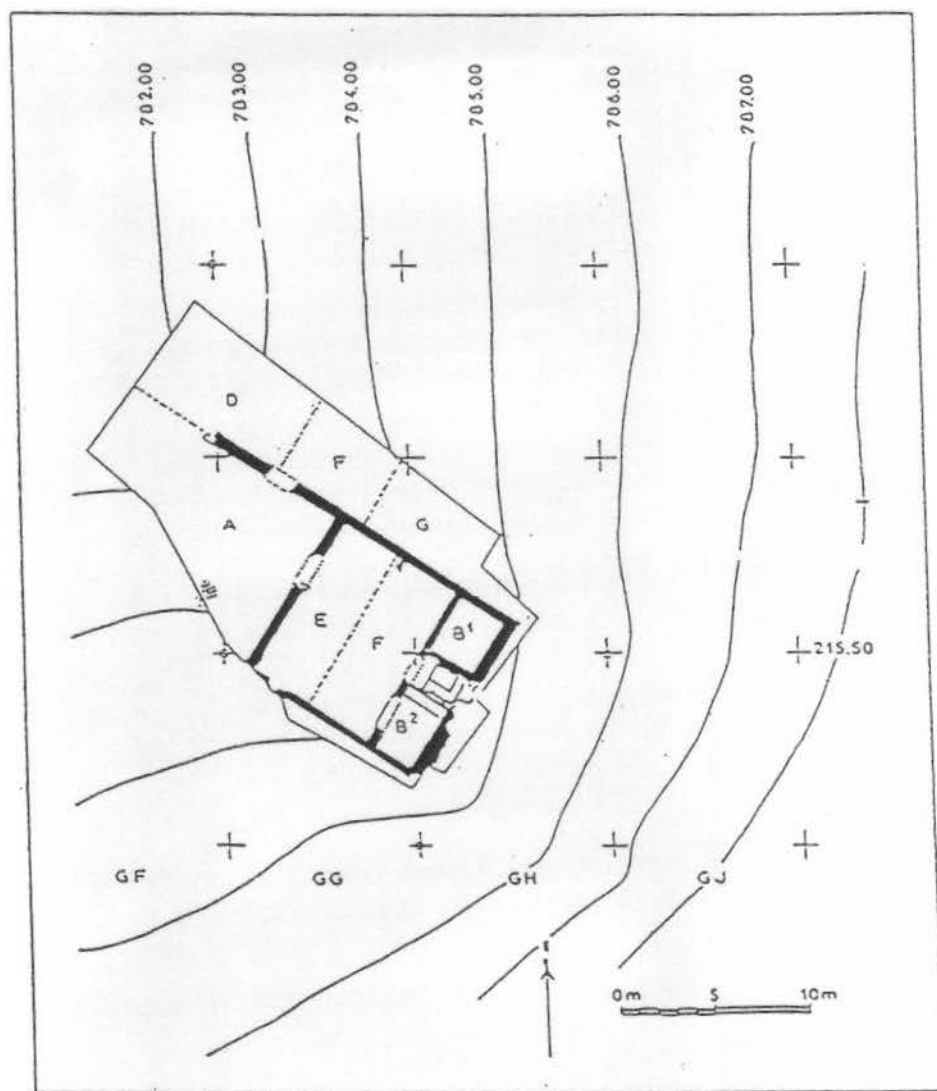
Travaux 1989

A la Pâturage du Couvent, au centre du site, la fouille avait pour objectif la reconnaissance des limites de la place du Bassin, la délimitation des îlots qui l'entourent, la fin de l'identification des fouilles anciennes et la reconnaissance de la stratigraphie de l'ensemble.

Au Parc aux Chevaux, la reprise de sondages dans l'angle nord-ouest de la maison 1 reconnue au siècle dernier a permis de retrouver sous cette construction quatre états antérieurs, dont deux au moins correspondent à des édifices mettant en oeuvre des techniques de construction romaines.

A la Fontaine-St-Pierre, une fouille extensive a mis au jour, en partie, un bassin rectangulaire de 10 m de large sur moins de 19 m de long, séparé par des murs de refend.

FONTAINE SAINT-PIERRE



Projet 1990

A la pature du Couvent, on réalisera une série de décapages et de sondages de vérification ainsi qu'une première étude de synthèse de ce quartier.

A la maison 1 du Parc aux Chevaux, devant la complexité des structures découvertes, un nouveau sondage est envisagé, afin d'élaborer la stratégie globale de fouille de ce secteur, d'environ 4000 m<sup>2</sup>.

A la Fontaine-St-Pierre, la fouille sera terminée, et des propositions de présentation seront étudiées.

## 1.4. LIEUX DE CULTE, ESPACE RESERVE

*Depuis 1984 on s'est attaché à vérifier les connaissances sur les édifices romains et médiévaux de la Chaume (1984-86), et de déterminer le rôle de l'enceinte appelée "Camp de Marc Antoine" ou "Terrasse" (depuis 1987).*

Travaux 1989

Des vérifications ponctuelles dans la partie sud des fortifications de la Terrasse ont confirmé les résultats des années précédentes.

Projet 1990

Rédaction de la publication des travaux effectués de 1984 à 1989.

## 1.5. OCCUPATIONS MEDIEVALES ET POST MEDIEVALES

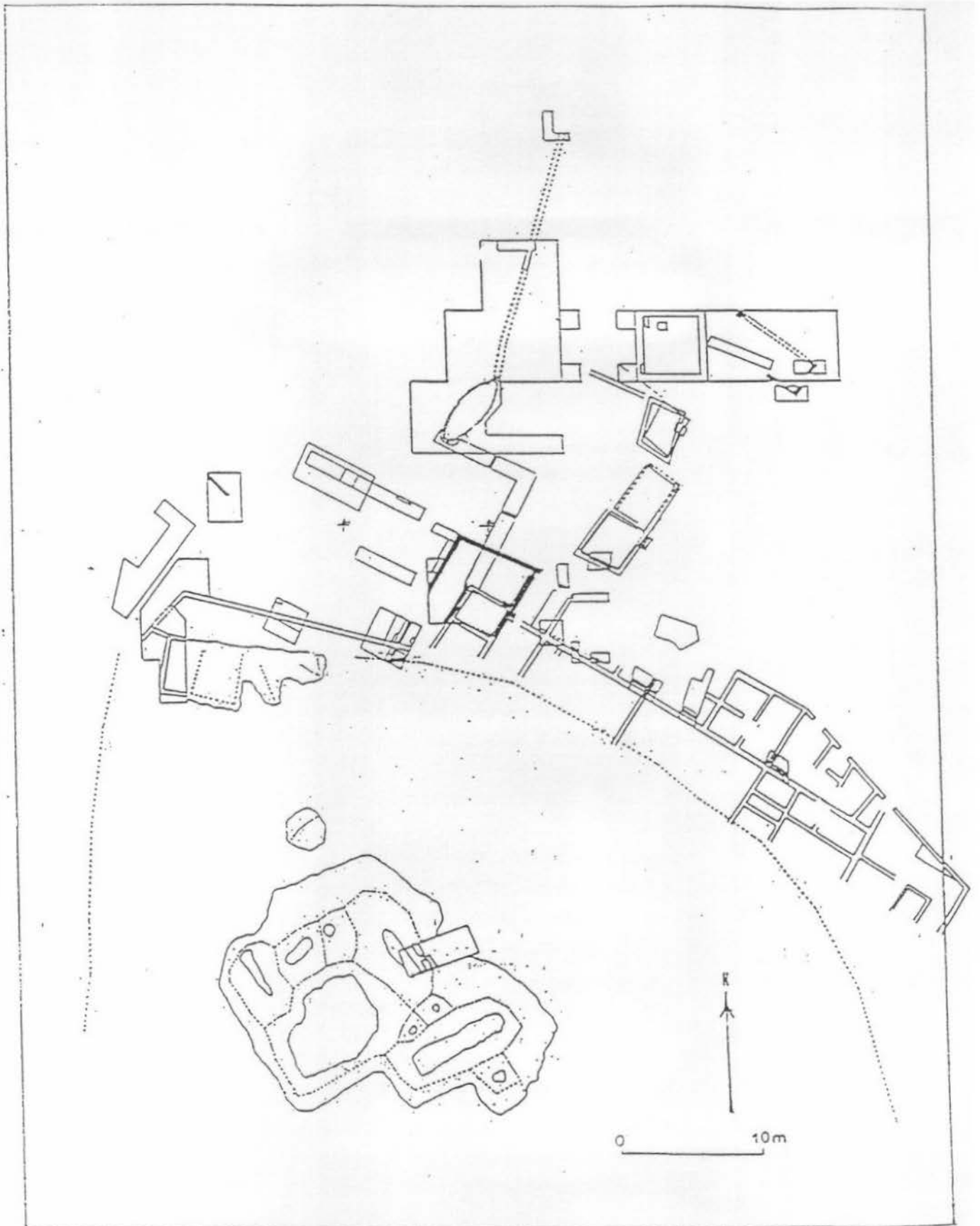
*Au centre du site, s'élevait jusqu'au XVIIe siècle un couvent. Une fouille a été décidée pour dater la fondation de l'établissement et permettre ensuite l'étude des vestiges de l'époque de Bibracte.*

Travaux 1989

Deux sondages ont été ouverts dans les deux secteurs où apparaissaient bombements et cuvettes pierreuses. Ils ont permis de reconnaître l'existence de bâtiments dont la destruction est datable du XVIe et XVIIe siècles.

Projet 1990

Il est prévu de réaliser un constat stratigraphique et monumental de l'ensemble en cours de fouille pour proposer une stratégie globale de travail dans ce secteur



Plan général des fouilles 1986-1989. Pâturage du Couvent et Couvent des Cordeliers

## 1.6. PROSPECTION

*Ces travaux de reconnaissance, analyses, mesures physiques ou longues coupes stratigraphiques, guident les fouilles actuelles, et aident l'implantation des nouvelles fouilles.*

### Travaux 1989

Dans le quartier artisanal, on a ainsi repéré des ensembles correspondant probablement à des maisons.

Au Porrey, les sondages sur de grandes longueurs ont montré que le ruissellement et le ravinement avaient détruit la totalité des vestiges sur la partie sud de la Chaume.

A l'extérieur, la prospection des structures apparentes a permis de localiser de nouvelles terrasses d'habitat et des fortifications.

### Projet 1990

Prolongement de ces actions.

## 2. ETUDES

### 2.1. ENVIRONNEMENT NATUREL ET HUMAIN

*L'étude de l'occupation du sol, des paysages et de l'agriculture sur le Mont Beuvray et aux alentours, vise à replacer la ville gauloise et les occupations plus récentes dans leur contexte géographique et économique.*

### Travaux 1989

La localisation des sites archéologiques dans les communes avoisinantes s'est étendue aux régions de Luzy et de Moulins-Engilbert.

Les études géologiques ont particulièrement porté sur les matériaux utilisés dans les constructions de Bibracte ainsi que sur les lieux d'extraction.

### Projet 1990

Il sera plus particulièrement axé sur la géologie du site ainsi que son hydrologie. Un programme météorologique sera aussi mis en route.

### 2.2. ETUDE DES DONNÉES ARCHEOLOGIQUES RECUEILLIES

*Pendant et à la suite des travaux de collecte sur le terrain, les études des structures, objets et données recueillis réalisent les synthèses qui complètent la connaissance de la*



*civilisation celtique et de l'évolution du milieu naturel et humain du Mont Beuvray et ses abords.*

*Ces travaux, qui sont nourris par les réalisations des ateliers dessin, photographie, restauration et documentation, sont réalisés par des chercheurs confirmés et de jeunes chercheurs (niveau maîtrise, DEA, doctorat). Ces derniers sont encadrés par les équipes de recherche et de techniciens de la Base Archéologique et reçoivent, si besoin est, en plus des prestations fournies à tout chercheur, des aides spécifiques. Les données recueillies font l'objet de communications dans des colloques et de publications dans des revues scientifiques et ouvrages. Ils sont ensuite exposés et diffusés dans des articles et ouvrages grand public.*

#### Travaux 1989

Etude des amphores découvertes en cours de fouilles.  
L'émaillage au Beuvray.  
Technologie des fibules.  
Typologie des monnaies découvertes au Beuvray.  
Etudes des résultats des recherches à la Porte du Rebut  
Etudes des résultats des recherches à la Terrasse et sur la Chaume.

#### Projet 1990

Prélongement de ces travaux.

### 2.3. ARCHEOLOGIE EXPERIMENTALE

*Comprendre, décrire les objets et la façon dont ils sont fabriqués est le quotidien du chercheur en archéologie. Pouvoir vérifier ses spéculations intellectuelles avec l'aide des sciences exactes et appliquer avec l'aide des hommes de métier le mode opératoire ainsi obtenu est depuis quelques années une nouvelle façon de saisir le quotidien des civilisations disparues.*

#### Travaux 1989

La reconstitution d'une fibule par un artisan bronzier suivant les techniques gauloises a donné lieu à un film.

#### Projet 1990

Début des travaux de reconstitution, avec les méthodes de l'époque gauloise, du Murus Gallicus à la Porte du Rebut.

Reconstitution de l'atelier de métallurgiste, et première expérimentation (août 1990).

### 3. ACTIONS EXTERIEURES INTERNATIONALES

*Depuis trois ans, dans le cadre de l'esprit international de l'opération Beuvray, s'établissent des accords de coopération et de recherche sur les thèmes traités à Bibracte.*

#### Travaux 1990

Un chantier s'est déroulé sur le site de Velem St Vid (Hongrie), oppidum des Boïens, aux mois de juin/juillet, avec une direction Franco-Hongroise, et des étudiants français et hongrois.

En octobre, les chercheurs participant à l'opération Beuvray ont été invités à Madrid par la Casa Velazquez et l'université. Ils ont mis à profit ce séjour pour établir le prochain programme scientifique, présenter un cycle de conférences, et surtout resserrer la coopération entre la France et l'Espagne.

#### Projet 1990

Hongrie :

Fouille à Budapest, à la demande de la ville.

Fouille à Velem St Vid.

Séminaires et conférences.

**PARTICIPANTS A L'OPERATION BEURRAY EN 1990**

**Coordination**

J.-P. GUILLAUME

Chargé de recherches au CNRS (UPR 314)

**Responsables de programmes thématiques**

**Connaissance de l'environnement**

Environnement humain  
Environnement naturel

O. BUCHENSCHUTZ  
H. RICHARD

Dir. de recherches au CNRS (UPR 314), chargé de cours à Paris I  
Chargé de recherches au CNRS (URA 35)

**Etudes spécifiques**

Aphores  
Géologie  
Métal  
Numismatique  
Prospection géophysique

A. HESNARD  
F. BOYER  
M. PERNOT  
K. GRUEL  
A. HESSE

Chargée de recherches au CNRS (UA 284)  
Maître assist. univ. P. & M. Curie, labo. géologie appliquée  
Chargé de recherches au CNRS (URA 34), LRMF  
Chargée de recherches au CNRS (UPR 314)  
Dir. de recherches au CNRS, centre de géophysique de Garchy

**Responsables de programmes de recherche sur le terrain**

M. ALMAGRO-GORBEA  
F. BECK  
P. BECK  
P.-P. BONNEFANT  
O. BUCHENSCHUTZ  
A. DUVAL  
J. GRAN-AWERICCH  
K. GRUEL  
A. HAFNER  
D. PAUNIER  
I. R. M. RALSTON  
H. RICHARD  
M. SZABO  
D. VITALI

Direct. départ. archéo. univ. Complutense de Madrid (Espagne)  
Conservateur au M.A.N. (St Germain en Laye - F.)  
Chargé de cours à l'EPHE  
Professeur à l'université libre de Bruxelles (Belgique)  
Dir. de recherches au CNRS (UPR 314), chargé de cours à Paris I  
Conservateur au M.A.N. (St Germain en Laye - F.)  
Chargé de recherches au CNRS (UA 1132)  
Chargée de recherches au CNRS (UPR 314)  
Professeur à l'université de Kiel (RFA)  
Professeur à l'université de Lausanne  
Senior lecturer à l'univ. d'Edinburgh (Ecosse)  
Chargé de recherches au CNRS (URA 35)  
Professeur à l'université Eötvös Lörand (Budapest-Hongrie)  
Professeur à l'université de Bologne (Italie)

**L'équipe permanente**

Gestion administrative  
Comptabilité  
Accueil secrétariat  
Maintenance, entretien  
Atelier graphique

M. GIUDICELLI  
M. LACOMBE  
A. REMARD  
J.-P. MONGOUACHON  
J.-F. ENAULT  
D. BEUCHER  
A. MAILLIER  
D. LACOSTE

Base Archéologique du Mont Beuray  
Base Archéologique du Mont Beuray  
Base Archéologique du Mont Beuray  
Base Archéologique du Mont Beuray  
Ingénieur de recherches au CNRS  
Base Archéologique du Mont Beuray  
Base Archéologique du Mont Beuray  
Base Archéologique du Mont Beuray  
Base Archéologique du Mont Beuray

Photographie  
Restauration