



HAL
open science

Introduction

Michel Vaginay

► **To cite this version:**

Michel Vaginay. Introduction. Michel Vaginay; Lionel Izac-Imbert. Les âges du Fer dans le Sud-Ouest de la France. Actes du XXVIIIe colloque international de l'Association française pour l'étude de l'âge du Fer (Toulouse, 20-23 mai 2004), Supplément Aquitania (14/1), Fédération Aquitania, pp.11-13, 2007, 978-2-910763-07-7. hal-02867242

HAL Id: hal-02867242

<https://hal.science/hal-02867242v1>

Submitted on 13 Jun 2020

HAL is a multi-disciplinary open access archive for the deposit and dissemination of scientific research documents, whether they are published or not. The documents may come from teaching and research institutions in France or abroad, or from public or private research centers.

L'archive ouverte pluridisciplinaire **HAL**, est destinée au dépôt et à la diffusion de documents scientifiques de niveau recherche, publiés ou non, émanant des établissements d'enseignement et de recherche français ou étrangers, des laboratoires publics ou privés.



Distributed under a Creative Commons Attribution - NonCommercial - NoDerivatives 4.0 International License

Introduction

Michel Vaginay

L'Afeaf s'est déjà intéressée aux âges du Fer dans le Sud Ouest de la France à deux reprises. En 1992, à l'instigation de notre regretté collègue Richard Boudet, elle a tenu colloque à Agen en Lot-et-Garonne pour étudier le bassin Aquitain, essentiellement dans sa partie littorale et dans son extension ethnographique telle que l'a définie César dans la Guerre des Gaules. Plus récemment, en 1997, à l'invitation de notre collègue Philippe Gruat, elle a abordé le sud du Massif Central depuis Conques en Aveyron. Mais jamais encore ses colloques n'avaient embrassé dans son ensemble cette vaste aire géographique de plus de 86 000 km² aujourd'hui couverte par les deux régions administratives d'Aquitaine et Midi-Pyrénées, soit au total 13 départements, traversés par la Garonne depuis sa source dans les Pyrénées jusqu'à l'estuaire de la Gironde. Il est d'ailleurs frappant de constater à la lecture des contributions anciennes ou récentes sur la Protohistoire dans le Sud-Ouest que les chercheurs ont très rarement tenté une approche synthétique et globale de cette aire géographique : ainsi, dans *La Préhistoire Française* en 1976, elle se trouve séparée en trois blocs : l'Aquitaine, les Causses et les Pyrénées. Plus récemment, dans le *Temps de la Préhistoire*, le premier âge du Fer n'est abordé que pour l'Aquitaine alors que pour le second âge du Fer, R. Boudet a tenté une approche d'ensemble. En dernier lieu, le volume de *Gallia* relatif aux cultes et sanctuaires en France à l'âge du Fer, paru en 2003, englobe l'aire géographique considérée dans un vaste ensemble qui inclut la région Centre, le Poitou-Charentes et le Limousin.

Accueillir le colloque annuel de l'Afeaf en 2004 à Toulouse visait donc à favoriser une approche à l'échelle du Sud-Ouest, notamment au travers des découvertes les plus récentes. Cette vaste région, très contrastée au plan de sa géographie physique, présente en effet de multiples intérêts pour l'étude des civilisations protohistoriques, du fait de sa position privilégiée au carrefour des grands ensembles culturels : méditerranéen, aquitain et "celtique" continental. Région ouverte par excellence, zone de brassages des cultures et des hommes, l'évolution des civilisations des deux âges du Fer s'y révèle complexe à suivre et à saisir dans ses différentes composantes.

Mais, si la tradition des recherches sur l'âge du Fer est ancienne dans le Sud Ouest, avec quelques grands noms tels que E. Castagné puis A. Viré en Quercy ou C. Jullian pour le Bordelais et si des avancées significatives ont eu lieu dans les années 1960 et 1970, il a fallu attendre les années 1990 pour assister à un renouvellement important de la documentation et des problématiques. Le développement de l'archéologie préventive joue un rôle majeur dans cette dynamique, même si aujourd'hui beaucoup de ces données demeurent encore inexploitées.

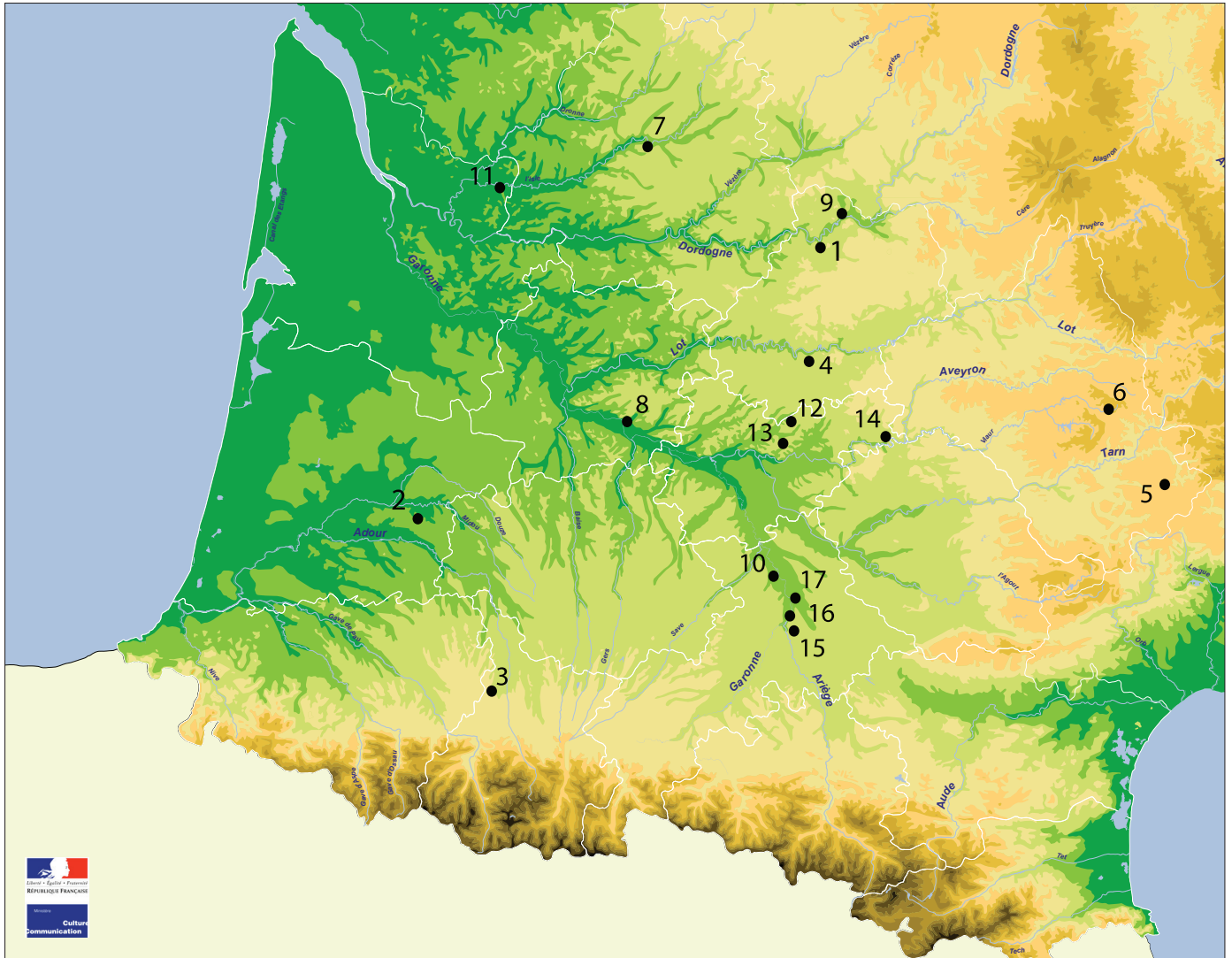
Les communications retenues et les posters proposés pour aborder le sujet visaient ainsi à livrer la documentation et organiser le débat autour des résultats de la plupart des programmes de recherches en cours et des fouilles préventives de ces dernières années. Quatre thématiques fortes se dégagent de l'ensemble :

- Les pratiques funéraires du premier et du début du second âge du Fer,
- les habitats de hauteur fortifiés pour l'ensemble de l'âge du Fer,
- les établissements ruraux,
- le toulousain avec la fameuse question des puits, partagée avec Agen.

L'effort consenti par les communicants et auteurs de posters pour livrer à l'issue du colloque leur contribution écrite, a permis de rassembler dans le présent volume l'essentiel de l'information présentée lors du colloque. Il convient de les en remercier ici. Sa lecture montre la richesse de cette documentation renouvelée. La structuration de projets collectifs de recherches destinés à exploiter des données de fouilles préventives plus ou moins récentes tels que celui qui a abouti il y a quatre ans à la publication des très importants ensembles funéraires du Castrais pour la transition Bronze-Fer ou le démarrage en 2004 d'un programme pluriannuel sur les origines protohistoriques de Tolosa sont autant d'éléments qui, alliés à la mise en œuvre de programmes de fonds sur quelques sites clés comme l'*oppidum* de l'Ermitage à Agen, le site fortifié du Puech de Mus à Sainte Eulalie de Cernon ou la poursuite dans le cadre programmé, de la fouille préventive qui a révélé en 2000 la nécropole du Camp de l'Église à Flaujac-Poujols, laissent augurer de nouveaux développements dans les années à venir. La mise en place d'enseignements de la Protohistoire dans les universités du Sud Ouest constitue de ce point de vue un atout fondamental.

Le colloque de Toulouse est ainsi venu à point nommé dresser un bilan d'étape essentiel qui, à n'en pas douter, servira de socle aux recherches à venir.

Michel VAGINAY
Conservateur général du Patrimoine
Conservateur régional de l'Archéologie à la DRAC Midi-Pyrénées
Membre de l'UTAH, UMR 5608 du CNRS



Localisation des sites du Sud-Ouest présentés dans le cadre du thème régional.

1. Combe Fages à Loupiac (Lot) ; **2.** Nécropole de Mouliot, commune de Laglorieuse (Landes) ; **3.** Tumulus A.64.1 d'Ibos (Hautes-Pyrénées) ; **4.** Camp de l'Église nord à Flaujac-Poujols (Lot) ; **5.** Puech-de-Mus à Sainte-Eulalie-de-Cernon (Aveyron) ; **6.** Mont Seigne à Saint-Laurent-du-Lévézou (Aveyron) ; **7.** *Oppidum* du camp de César (ou de La Curade), à Coulounieix-Chamiers (Dordogne) ; **8.** *Oppidum* de l'Ermitage à Agen (Lot-et-Garonne) ; **9.** Fontaine de Loulié, Saint-Denis-les-Martels (Lot) ; **10.** Raspide I à Blagnac (Haute-Garonne) ; **11.** Les Vergnasses à Gours (Gironde) ; **12.** Le Bois de Douvre à Montalzat (Tarn-et-Garonne) ; **13.** Larsou à Réalville (Tarn-et-Garonne) ; **14.** Al Claus à Varen (Tarn-et-Garonne) ; **15.** Vieille-Toulouse (Haute-Garonne) ; **16.** Toulouse-Estarac (Haute-Garonne) ; **17.** Toulouse-Saint-Roch (Haute-Garonne).