



HAL
open science

Premier signalement du gastéropode *Gibbula albida* (Gmelin, 1791) sur les côtes finistériennes (ouest Bretagne

M Le Duff, V Le Garrec, Erwan Ar Gall

► **To cite this version:**

M Le Duff, V Le Garrec, Erwan Ar Gall. Premier signalement du gastéropode *Gibbula albida* (Gmelin, 1791) sur les côtes finistériennes (ouest Bretagne). *An Aod - Les cahiers naturalistes de l'Observatoire marin*, 2018, 6 (1), pp.27-31. hal-02635028

HAL Id: hal-02635028

<https://hal.science/hal-02635028>

Submitted on 27 May 2020

HAL is a multi-disciplinary open access archive for the deposit and dissemination of scientific research documents, whether they are published or not. The documents may come from teaching and research institutions in France or abroad, or from public or private research centers.

L'archive ouverte pluridisciplinaire **HAL**, est destinée au dépôt et à la diffusion de documents scientifiques de niveau recherche, publiés ou non, émanant des établissements d'enseignement et de recherche français ou étrangers, des laboratoires publics ou privés.

Premier signalement du gastéropode *Gibbula albida* (Gmelin, 1791) sur les côtes finistériennes (ouest Bretagne)

Michel Le Duff¹, Vincent Le Garrec¹ & Erwan Ar Gall²

¹ Université de Brest, CNRS, UMS 3113, Observatoire marin, Suivis habitats benthiques, OSU-IUEM, Rue Dumont d'Urville, 29280 PLOUZANE, France

² Université de Brest, CNRS, UMR 6539, Laboratoire des sciences de l'environnement marin (LEMAR), Place Nicolas Copernic, 29280 PLOUZANE, France

Résumé

La présence de l'espèce non-indigène *Gibbula albida* est reportée pour la première fois des côtes du Finistère (Bretagne ouest). Deux spécimens vivants et sept coquilles ont été collectés sur du sédiment mixte à l'étage médiolittoral dans la partie ouest de la baie de Morlaix. C'est le premier signalement de cette espèce méditerranéenne dans les eaux finistériennes alors qu'elle est présente depuis plusieurs années dans le golfe du Morbihan (Bretagne sud) et sur le littoral des Côtes-d'Armor (Bretagne nord).

Mots-clés : Bretagne nord ; Finistère ; *Gibbula albida*

First record of the gastropod *Gibbula albida* (Gmelin, 1791) on the Finistère coasts (western Brittany)

Abstract

The first record of the non-indigenous species *Gibbula albida* in Finistère coastal waters (west Brittany) is reported. Two specimens together with seven empty shells were found within a muddy-sand-gravel habitat at mid-level of the intertidal area, in the western part of the bay of Morlaix. This is the first record of *G. albida* in Finistère waters as the species originating from the eastern Mediterranean, has been known from many years to live in the gulf of Morbihan (south Brittany) as well as from north Brittany shores (Bay of Saint-Brieuc).

Keywords: Finistère; *Gibbula albida*; northern Brittany

Auteur correspondant :

Michel Le Duff (e-mail : Michel.Leduff@univ-brest.fr)

Reçu le 10 août 2017 ; accepté après révision le 25 octobre 2017 ; en ligne le 7 novembre 2017.

Received 10th August 2017 ; accepted in revised form 25th October 2017 ; online 7th November 2017.

En Bretagne, comme sur la plupart des côtes européennes, les signalements d'espèces exotiques ont récemment augmenté, en raison de leur introduction via l'aquaculture notamment (Naylor *et al.*, 2001). Si les bivalves comme *Crassostrea gigas* (Thunberg, 1793), *Tapes philippinarum* (Adams & Reeve, 1850) ou *Mercenaria mercenaria* (Linnaeus, 1758) ont été intentionnellement introduits, d'autres espèces de Mollusques comme *Ocenebrellus inornatus* (Récluz, 1851), *Rapana venosa* (Valenciennes, 1846), *Tritia neritea* (Linnaeus, 1758) ou *Fusinus rostratus* (Olivi, 1792) ont profité des transferts d'huîtres ou de palourdes entre les différents bassins conchylicoles pour étendre leur aire de distribution (Bachelet, Labourg *et al.*, 1990; Delemarre & Le Neuthiec, 1995; Blanchard, 1997; Gouletquer, 1999; Gouletquer *et al.*, 2002; Le Duff, Grall *et al.*, 2009; Blanchard *et al.*, 2010).

Le 21 juin 2017, à l'occasion d'une mission d'échantillonnage des macroalgues intertidales de la rivière de Morlaix dans le cadre de l'évaluation de l'état des masses d'eaux côtières (Directive Cadre sur l'Eau), nous avons récolté un premier spécimen de *Gibbula albida* (Gmelin, 1791) (Figure 1), sur l'estran un peu en amont de la plage de Roc'h C'hlaz à Carantec (48°39,25668'N 3°54,08167'O) (Figure 2). Le lendemain, lors d'un nouveau passage dans le même secteur géographique, nous avons récolté un second spécimen (Figure 3A) et sept coquilles vides, dont certaines déjà bien érodées. Les deux spécimens ont été trouvés dans un habitat de sédiments hétérogènes avec à la fois des fragments de roche mais aussi de la vase et du sable. Au niveau bathymétrique, les deux spécimens étaient situés au niveau de mi-marée dans la ceinture algale à *Fucus vesiculosus* Linnaeus, 1753 (Figure 3B).

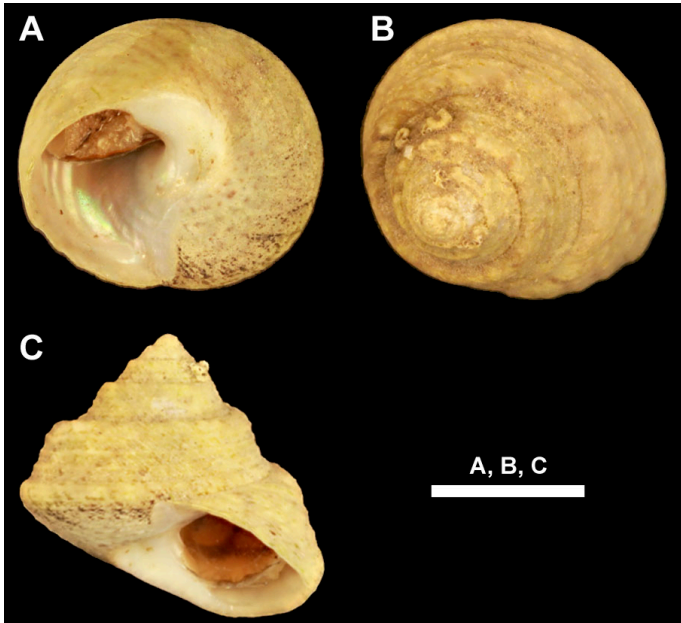


Figure 1 : Spécimen vivant de *Gibbula albida* (Gmelin, 1791) collecté à Carantec le 21 juin 2017. A. vue ventrale; B. vue dorsale; C. vue latérale. Barre d'échelle : 1 cm (crédits : Vincent Le Garrec).

Gibbula albida est un gastéropode de la famille des Trochidés, originaire de la Méditerranée orientale et de la mer Noire. Cette espèce est présente également en mer Égée et en mer Adriatique (Grossu, 1956; Poppe & Got, 1991) et jusqu'à l'ouest de la Sicile (Gouletquer, 2016). Elle a été observée ponctuellement sur la côte catalane espagnole jusqu'au sud de la péninsule ibérique (Poppe & Got, 1991) mais elle n'est pas mentionnée par Josaf *et al.* (2011) sur les côtes andalouses. L'espèce a été observée en Galice en 1985 (Gouletquer, 2016). Sur les côtes françaises, l'espèce se trouve en Méditerranée, dans les étangs de Salses-Leucate et de Thau (Bachelet, Labourg *et al.*, 1990; Mulder & Voskuil, 1996) et, en Atlantique, dans le bassin d'Arcachon depuis 1986 (Bachelet, Labourg *et al.*, 1990) et dans le golfe du Morbihan (Delemarre & Le Neuthiec, 1995; Le Roux, 2008; Gouletquer, 2016). En Manche, elle a été récoltée dans le secteur de Ploubazlanec (Côtes-d'Armor) (Le Quément, 2010). Son introduction en Bretagne remonterait au moins à 1973 pour le golfe du Morbihan, où elle est régulièrement observée dans les herbiers de *Zostera marina* notamment (Le Garrec, obs. pers.), et 1991–1992 pour les Côtes-d'Armor. Dans les deux cas, elle a été trouvée dans des secteurs d'intense activité ostréicole.

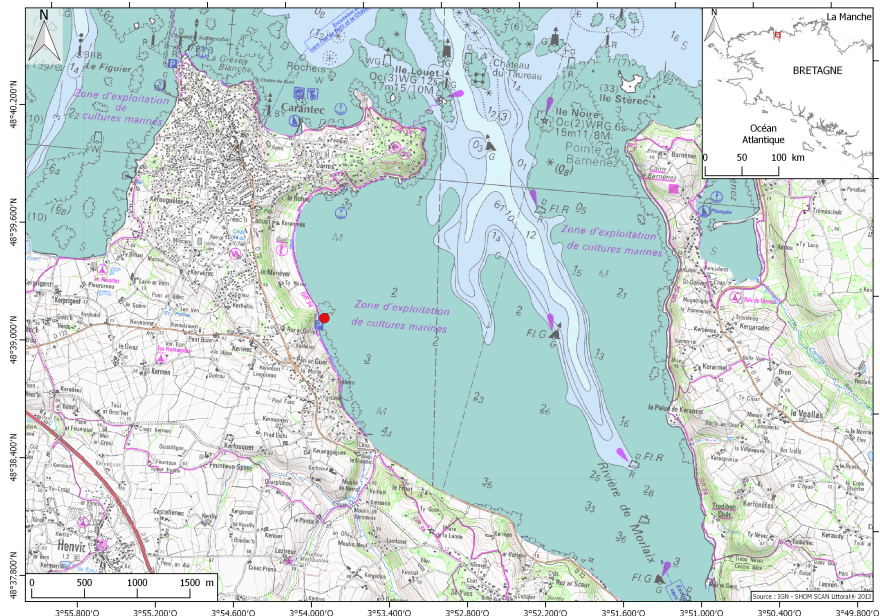


Figure 2 : Localisation du site (point rouge) où ont été trouvés les deux spécimens vivants de *Gibbula albida* (Gmelin, 1791) les 21 et 22 juin 2017.

Cette fois encore, ce premier signalement sur les côtes finistériennes correspond à un secteur majeur pour la production d'huîtres creuses en Bretagne (700 ha et production d'environ 3000 t an⁻¹).

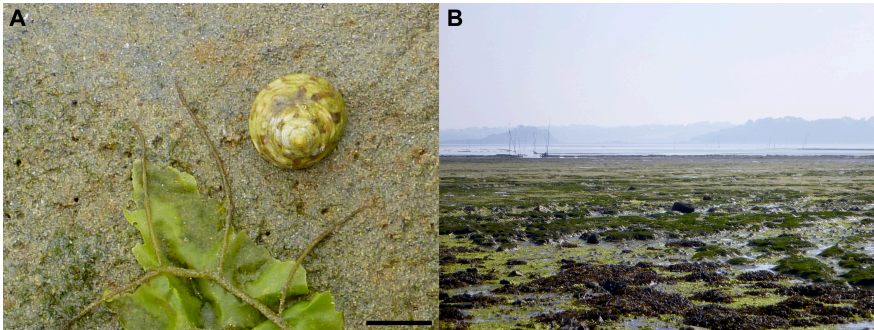


Figure 3 : A. Second spécimen vivant de *Gibbula albida* (Gmelin, 1791) collecté le 22 juin 2017. B. Vue de l'estran en amont de la plage de Roc'h C'hlaz où ont été collectés les spécimens. Barre d'échelle : 1 cm (crédits : Michel Le Duff).

La répartition discontinue de l'espèce et sa présence principalement dans des secteurs ostréicoles semblent indiquer que *Gibbula albida* est une « espèce auto-stoppeuse » qui, cachée parmi les huîtres, profite de leurs transferts par voie terrestre pour coloniser de nouveaux sites.

Sa découverte en baie de Morlaix vient s'ajouter à celle déjà plus ancienne de *Fusinus rostratus* (Le Duff, Grall *et al.*, 2009). La présence de coquilles érodées et trouées laissent à penser que cette introduction remonte déjà à plusieurs années. *G. albida* est à rechercher dans les autres sites ostréicoles bretons (Abers, rade de Brest, rias du sud Bretagne. . .).

Bibliographie

- Bachelet, G., Labourg, P. J. & Madani, I., 1990. Nouvelles signalisations de mollusques (prosobranches et bivalves) dans le Bassin d'Arcachon. *Cahiers de Biologie Marine*, **31**, pp. 87-92.
- Blanchard, M., 1997. Spread of the slipper limpet *Crepidula fornicata* (L. 1758) in Europe. Current state and consequences. *Scientia Marina*, **61 (Sup 2)**, pp. 109-118.
- Blanchard, M., Gouletquer, P., Hamon, D., Le Mao, P., Nezan, Z., Gentil, F., Simon, N., Viard, F., Ar Gall, E., Grall, J., Hily, C., Le Duff, M., Stiger, V., Acou, A., Derrien-Courtel, S., Feunteun, E., d'Hondt, J.-L., Canard, A., Ysnel, F., Perrin, B., Cabioch, J., Gruet, Y. & Le Roux, A., 2010. Liste des espèces marines introduites dans les eaux bretonnes et des espèces introduites envahissantes des eaux périphériques. Synthèse élaborée par l'Observatoire du Patrimoine Naturel de Bretagne. 5 p.
- Deleamarre, J.-L. & Le Neuthic, R., 1995. Faune régionale : espèce introduite : présence de *Gibbula albida* dans le Golfe du Morbihan (Morbihan) et dans la région de Paimpol (Côtes d'Armor). *Bulletin de la Société des sciences naturelles de l'Ouest de la France*, **17 (2)**, pp. 54-61.
- Gofas, S., Moreno, D. & Salas, C. (2011). Molluscos marinos de Andalucía. Vol. I & II. Málaga: Servicio de Publicaciones e Intercambio Científico, Universidad de Málaga. 798 p.

- Gouilletquer, P., 1999. National report for France. International Council for the Exploration of the Sea (ICES) working group on introductions and transfers of marine organisms, 14–16 April 1999, Conwy, UK.
- Gouilletquer, P. (2016). Guide des organismes exotiques marins. Belin, Paris. 304 p.
- Gouilletquer, P., Bachelet, G., Sauriau, P. G. & Noël, P., 2002. Open Atlantic coast of Europe — A century of introduced species into French waters. In *Invasive aquatic species of Europe: Distribution, impacts and management*. (Eds. Leppäkoski, E., Gollasch, S. & Olenin, S.) Kluwer Academic Publishers, Dordrecht, The Netherlands, pp. 276–290. doi:10.1007/978-94-015-9956-6_30.
- Grossu, A. V. (1956). Fauna Republicii Populare Romîne. Mollusca. Gastropoda Prosobranchia si Opisthobranchia. (cur. Editura Academiei Republicii Populare Romîne) III. 2. Academia Republicii Populare Romîne. 220 p.
- Le Duff, M., Grall, J. & Quiniou, L., 2009. First record of the gastropod *Fusinus rostratus* (Mollusca: Fasciolaridae) on the northern coast of Brittany (Western Channel, France). *Marine Biodiversity Records*, **2** (e63), pp. 1–3. doi:10.1017/s1755267209000724.
- Le Quément, M., 2010. Espèces introduites : du nouveau en Côtes d'Armor. *Xenophora*, **130**, pp. 24.
- Le Roux, A., 2008. Les espèces marines introduites dans le Mor-Bihan. *Penn ar Bed*, (202), pp. 26-36.
- Mulder, G. & Voskuil, R. P. A., 1996. On the Mollusca of the étangs (lagoons) of the French Mediterranean coast. *Vita Marina*, **43** (3–4), pp. 1–16.
- Naylor, R. L., Williams, L. S. & Strong, D. R., 2001. Aquaculture: a gateway for exotic species. *Science*, **294**, pp. 1655–1656. doi:10.1126/science.1064875.
- Poppe, G. T. & Got, Y. (1991). European seashells. (Polyplacophora, Caudofoveata, Solenogastrea, Gastropoda). 1. Hemmen, V. C., Wiesbaden. 352 p.