



HAL
open science

Le programme franco-indonésien d’inventaire des inscriptions “ classiques ” du monde malais

Daniel Perret, Machi Suhadi, Richadiana Kartakusuma

► **To cite this version:**

Daniel Perret, Machi Suhadi, Richadiana Kartakusuma. Le programme franco-indonésien d’inventaire des inscriptions “ classiques ” du monde malais. Bulletin de l’Ecole française d’Extrême-Orient, 2003, 90-91 (1), pp.473-474. <10.3406/befeo.2003.3621>. <hal-02565424>

HAL Id: hal-02565424

<https://hal.science/hal-02565424v1>

Submitted on 6 May 2020

HAL is a multi-disciplinary open access archive for the deposit and dissemination of scientific research documents, whether they are published or not. The documents may come from teaching and research institutions in France or abroad, or from public or private research centers.

L’archive ouverte pluridisciplinaire **HAL**, est destinée au dépôt et à la diffusion de documents scientifiques de niveau recherche, publiés ou non, émanant des établissements d’enseignement et de recherche français ou étrangers, des laboratoires publics ou privés.



HAL Authorization

Le programme franco-indonésien d'inventaire des inscriptions « classiques » du monde malais

Daniel Perret, Machi Suhadi, Richadiana Kartakusuma

Citer ce document / Cite this document :

Perret Daniel, Suhadi Machi, Kartakusuma Richadiana. Le programme franco-indonésien d'inventaire des inscriptions «
classiques » du monde malais. In: Bulletin de l'Ecole française d'Extrême-Orient. Tome 90-91, 2003. pp. 473-474;

doi : <https://doi.org/10.3406/befeo.2003.3621>

https://www.persee.fr/doc/befeo_0336-1519_2003_num_90_1_3621

Fichier pdf généré le 08/02/2019

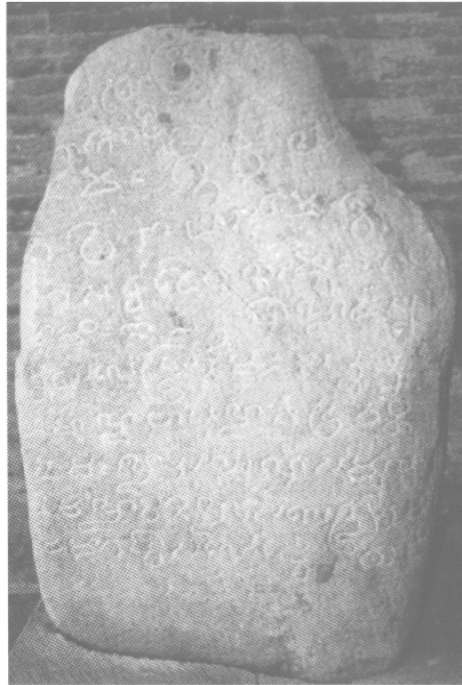
Le programme franco-indonésien d'inventaire des inscriptions « classiques » du monde malais

Daniel PERRET, Machi SUHADI, Richadiana KARTAKUSUMA

Après pratiquement deux siècles de collecte d'inscriptions « classiques » en Indonésie, il est assez curieux de constater qu'aucun inventaire général détaillé n'a encore été publié. Or, les inscriptions sont les seules sources écrites locales à caractère historique dont nous disposons jusqu'au milieu du XIV^e siècle. La première liste, publiée en 1891 par R. D. M. Verbeek (« Oudheden van Java », *Verhandelingen van het Bataviaasch Genootschap* 46, p. 7-13), ne concerne que les inscriptions datées de Java. Les premiers inventaires concernant l'ensemble de l'archipel paraissent entre 1911 et 1923 (N. J. Krom, « Gedateerde Inscripties van Java », *Tijdschrift voor Indische Taal-, Land en Volkenkunde*, 53, 1911, p. 229-268 ; N. J. Krom, « Gedateerde Inscripties van Nederlandsch Indië », *Tijdschrift voor Indische Taal-, Land en Volkenkunde* 56, 1914, p. 188-193 [1^{er} supplément] ; N. J. Krom, « Gedateerde Inscripties van Nederlandsch Indië », *Oudheidkundige Verslagen* 1915, p. 85-88 [2^e supplément] ; F. D. K. Bosch, « Gedateerde Inscripties van Nederlandsch Indië », *Oudheidkundige Verslagen* 1916, p. 148-149 [3^e supplément] et M. A. Muusses, « Gedateerde Inscripties van Nederlandsch Indië », *Oudheidkundige Verslagen* 1923, p. 103-113 [4^e supplément]). Là encore, ils ne réunissent que les inscriptions datées (463 au total). Il en est de même pour les principaux inventaires et listes qui vont suivre, travaux qui se limitent parfois à une région (L. Ch. Damais, « Études d'épigraphie indonésienne. III. Liste des principales inscriptions datées de l'Indonésie », *Bulletin de l'École française d'Extrême-Orient* 46/1, 1952, p. 1-105 [292 inscriptions]) ; pour Java, Kozo Nakada, « An Inventory of the Dated Inscriptions in Java », *Memoirs of the Research Department of the Toyo Bunko* 40, 1982, p. 1-196 [603 inscriptions] ; pour Bali, R. Goris, *Prasasti Bali I et II*, Bandung, 1954 [212 inscriptions]. Si au départ le projet de publication de l'inventaire des inscriptions du Musée national de Jakarta lancé par Boechari se voulait exhaustif, il est resté malheureusement inachevé. Seul un premier volume consacré aux inscriptions sur métal a été publié : *Prasasti Koleksi Museum Nasional*, Jilid I, Jakarta, 1985-1986 (188 inscriptions). Un état des lieux s'avère par conséquent nécessaire, d'autant plus que les trouvailles se sont accumulées sans être publiées ou, lorsqu'elles l'ont été, c'est le plus souvent dans des publications mal diffusées. Cette situation a encouragé la mise en place, en 2002, d'un programme d'inventaire par l'École française d'Extrême-Orient en coopération avec le Pusat Penelitian Arkeologi (Centre de Recherches archéologiques) de Jakarta, par l'intermédiaire de sa section d'épigraphie (Machi Suhadi et Richadiana Kartakusuma). Ce programme d'inventaire est prévu sur une durée de 4 à 5 ans en se basant sur une estimation de 1 500 inscriptions.

Le corpus comprend tous les textes sur supports durs (pierre, métal, terre cuite, etc.) en sanskrit, pâli, tamoul, javanais ancien, balinaï ancien, malais ancien, sundanais ancien, trouvés en Indonésie, en Malaisie, à Brunei et aux Philippines. Y seront ajoutées les quelques inscriptions trouvées notamment en Thaïlande et en Inde qui présentent un lien avec le monde malais. La limite chronologique a été fixée à 1600 E.C. Les inscriptions ne comportant pas de dates sont également incluses dans le corpus. Sur le plan pratique, ce programme ne se base pas uniquement sur la documentation publiée ou inédite, mais prévoit également un inventaire physique des principales collections publiques indo-

nésiennes. Ce travail sur le terrain est déjà achevé pour ce qui concerne les provinces de Java Central, Java Est, Bali ainsi que le Musée national de Jakarta.



Inscription de Sojomerto
(Java Central, début VII^e s.).
Une des rares inscriptions en vieux
malais de Java.



Une inscription de Candi Sukuh
(Java Central, milieu XV^e s.)
Parmi les dernières inscriptions
sur pierre en vieux javanais.