



**HAL**  
open science

# Étude anthropologique des individus de la nécropole de Longueil-Sainte-Marie “ Près des Grisards ” (Oise)

Estelle Pinard

► **To cite this version:**

Estelle Pinard. Étude anthropologique des individus de la nécropole de Longueil-Sainte-Marie “ Près des Grisards ” (Oise). Bulletin de l'Association française pour l'étude de l'âge du fer, 1994, 12, pp.6-10. hal-02550641

**HAL Id: hal-02550641**

**<https://hal.science/hal-02550641>**

Submitted on 21 Aug 2020

**HAL** is a multi-disciplinary open access archive for the deposit and dissemination of scientific research documents, whether they are published or not. The documents may come from teaching and research institutions in France or abroad, or from public or private research centers.

L'archive ouverte pluridisciplinaire **HAL**, est destinée au dépôt et à la diffusion de documents scientifiques de niveau recherche, publiés ou non, émanant des établissements d'enseignement et de recherche français ou étrangers, des laboratoires publics ou privés.



Distributed under a Creative Commons Attribution - NonCommercial - NoDerivatives 4.0  
International License

**ETUDE ANTHROPOLOGIQUE DES INDIVIDUS  
DE LA NECROPOLE DE LONGUEIL-SAINTE-MARIE  
"Près des Grisards" (Oise)**

Estelle Pinard

## **I. PRESENTATION DU SITE ET DU CORPUS**

Ce travail a été entrepris dans le cadre d'un mémoire de maîtrise à l'université Paris-I sous la direction de O. Buchsenschutz et C. Masset. Il a porté sur l'étude anthropologique des squelettes de la nécropole de Longueil-Sainte-Marie "Près des Grisards" dans l'Oise.

Cette nécropole a été fouillée en 1991 dans le cadre du programme de surveillance et d'étude des sablières de la moyenne vallée de l'Oise.

Elle se compose de 62 tombes dont 54 inhumations et 8 incinérations.

Une étude archéologique et chronologique menée par J.-F. Breuiller a permis de dater 32 sépultures de La Tène ancienne I, 4 sépultures de La Tène ancienne III et 3 de La Tène moyenne. Une interruption de la fréquentation de la nécropole a été constatée à La Tène ancienne II, cependant 23 tombes ne sont pas datées.

Par cet examen anthropologiques des squelettes, nous avons pu abordé les pratiques funéraires, la paléodémographie, le profil anthropologique, la stature, les paléopathologies et les éventuels groupes familiaux de cette population laténienne.

## **II. METHODOLOGIE**

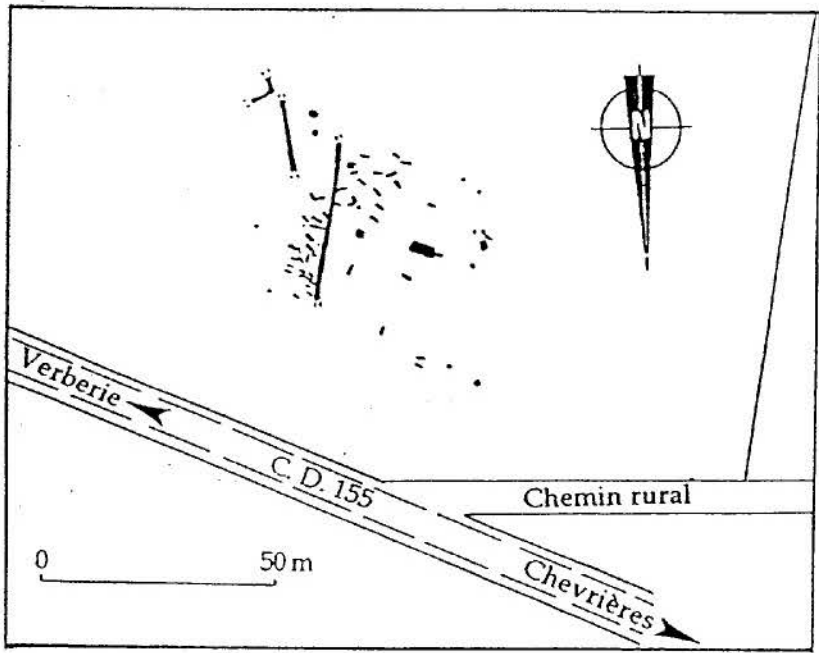
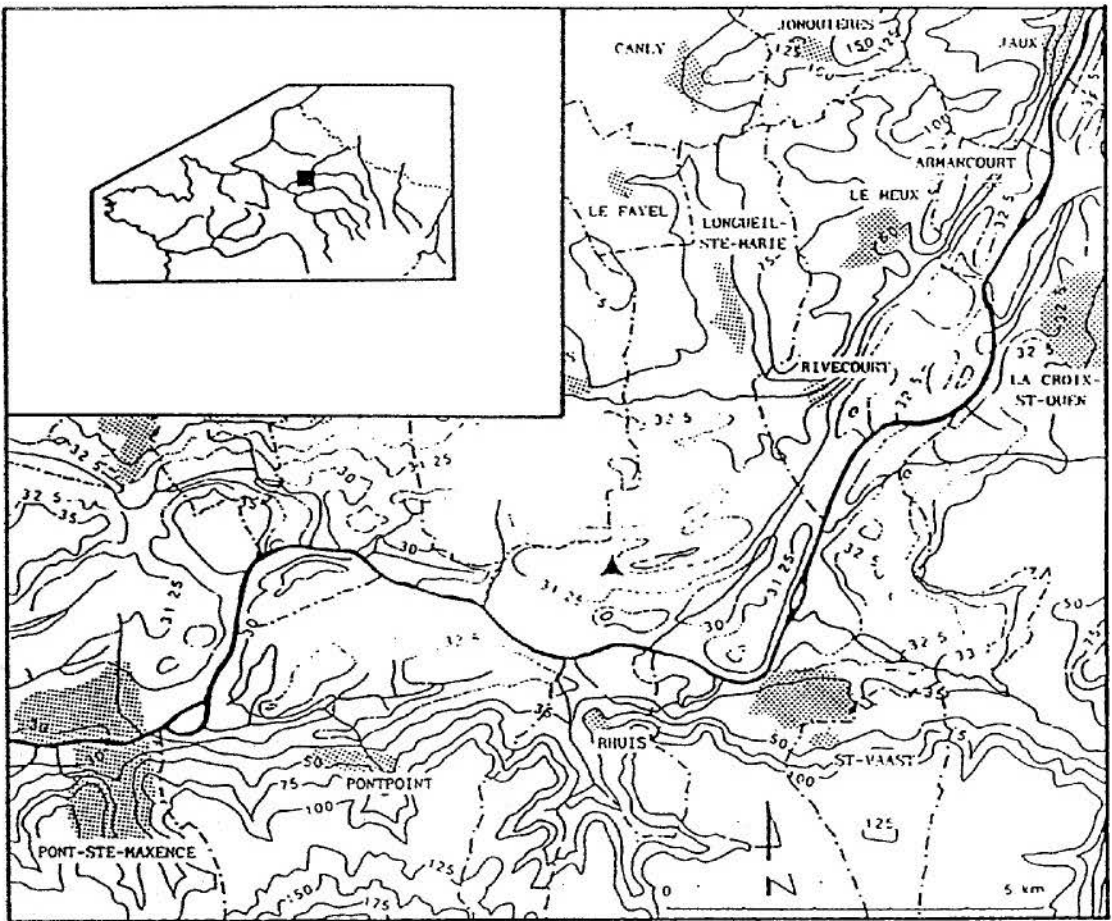
Les pratiques funéraires des inhumations ont été abordée par l'examen des positions d'ensevelissement, l'observation des connexions et les altitudes relatives, celles des incinérations ont été abordées par un examen anthropologique des vestiges et une étude pondérales.

La détermination du sexe a été basée sur deux méthodes ; les caractères morphologiques du bassin selon le procédé de M. Bruzek et la circonférence du fémur selon la méthode de M. Black. Les âges au décès ont été estimé par la méthode reposant sur l'oblitération des sutures crâniennes et les vecteurs de probabilités, pour les enfants nous sommes basé sur les éruptions dentaires et l'ossification des cartilages de conjugaison. Nous avons ensuite calculé des "estimateurs" démographiques comme le préconise M. Masset, Bocquet et Parzysz. Ces estimateurs sont le sexe ratio révélant une surmortalité dans un des deux sexes, l'espérance de vie à la naissance, le quotient de mortalité entre 0 et 1 ans, le quotient de mortalité entre 0 et 5 ans, le taux de natalité et de mortalité dans le cas d'une population stationnaire et le descendance finale par femme. Tous ces éléments nous ont permis d'obtenir le reflet de la démographie de cette population.

La mise en évidence d'éventuels groupes familiaux est permise par la reconnaissances de caractères dits discrets.

## **III. RESULTATS**

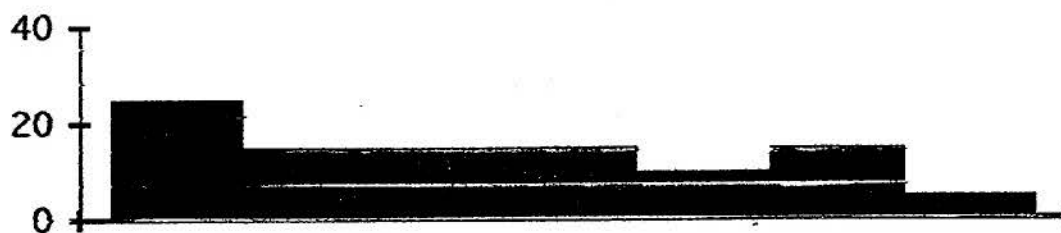
Nous avons pu reconnaître que toutes les tombes sont des sépultures primaires et que le colmatage s'est effectué immédiatement après l'inhumation. D'après



Carte de localisation du site (▲) et extrait du plan de cubature des extractions.

## MONT TROTE (Ardennes), issu de Alduc-le-Bagousse (1987)

Classes d'âges	18-29	30-39	40-49	50-59	60-69	70-79	+ 80
% sexes réunis	25	15	15	15	10	15	5



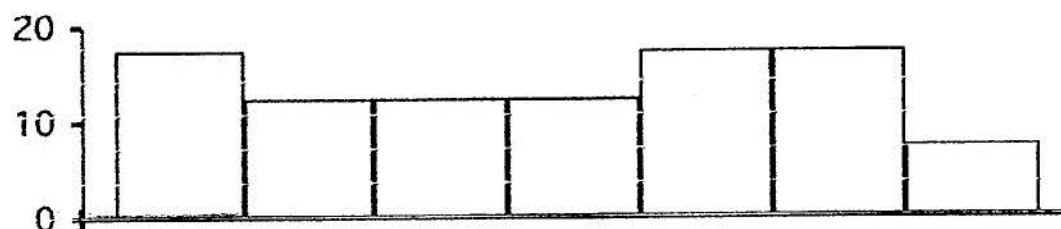
## LONGUEIL-SAINTE-MARIE (Oise)

Classes d'âges	18-29	30-39	40-49	50-59	60-69	70-79	+ 80
% sexes réunis	25,5	18,8	15,2	13,8	11,5	8,7	6



## LES ROULIERS (Ardennes), issu de Alduc-le-Bagousse (1987)

Classes d'âges	18-29	30-39	40-49	50-59	60-69	70-79	+ 80
% sexes réunis	17,5	12,5	12,5	12,5	17,5	17,5	7,5



Comparaison des structures de mortalité entre les nécropoles du Mont Troté, les Rouliers (Ardennes) et Longueil-Sainte-Marie (Oise).

les altitudes relatives, nous avons constaté que les corps n'avaient pas été déposés strictement à plat sur les fonds de fosses ou que les fonds de fosses n'étaient pas strictement plans.

Les incinérations sont apparues incomplètes. Nous avons cherché à savoir si elles avaient été arasées ou s'il y avait eu un tri intentionnel ou un ramassage aléatoire sur le bûcher. A priori, l'hypothèse d'un tri n'est pas validée car toutes les parties du squelette sont représentées et pour la tombe 22 où deux dépôts distincts ont été mis évidence, il n'existe pas de différences entre ces deux derniers, toutes les parties du corps sont présentes. Les températures de combustion mises en évidence par la couleur des ossements est supérieure à 650 °. Nous avons pu également par la couleur et les stries visibles à l'oeil sur les ossements estimer un état frais de crémation.

Sur 41 adultes inhumés, 11 femmes et 15 hommes ont pu être déterminés. La répartition des hommes et des femmes dans la nécropole et à travers les périodes d'occupation n'a pas révélé de regroupements à caractère sexuel.

Sur les 41 adultes inhumés, nous avons pu estimer l'âge au décès de 21 individus. Les vecteurs de probabilités ont montré que 25 % de la population est constitués de jeunes adultes. L'image de la structure de mortalité s'apparente à une population à prédominance de jeunes adultes, ceci en gardant à l'esprit que la population de référence applique sa propre structure de mortalité à la population étudiée et qu'il existe une possibilité de déviation à cause de la dérive séculaire. En effet, plus on étudie une population ancienne, moins les crânes sont synostosés.

Les âges au décès de 9 enfants sur 13 ont pu être estimés.

Le sexe ratio révèle une légère surmortalité masculine. L'espérance de vie à la naissance est comprise entre 18,1 et 31,8 ans. Le quotient de mortalité entre 0 et 1 an varie de 232 à 311 pour mille, celui entre 0 et 5 ans de 347 à 508 pour mille. Les taux de natalité et de mortalité sont de 40 pour mille et la descendance finale par femmes est comprise entre 4,3 et 6,7 enfants. Ces données sont valables sur l'ensemble de la fréquentation de la nécropole, les effectifs sont trop restreints pour une étude par période. Il faut signaler toutefois qu'elles ont peu de chance d'être conforme à la réalité démographique de cette population, compte tenu du faible effectif sur lequel a porté l'étude. Cependant elles peuvent être comparées à d'autres issues de nécropoles contemporaines.

Nos comparaisons ont porté sur les nécropoles de Pernant dans l'Aisne, d'Acy-Romance, le Mont Troté et les Rouliers dans les Ardennes. La confrontation des résultats ne révèle que peu de différences. Mais il est apparu que la structure de mortalité de Longueil est proche de celle du Mont Troté avec une prédominance des jeunes adultes. L'étude du Mont Troté a été menée conjointement à celle des Rouliers. La structure de mortalité des Rouliers s'apparente à une population démographiquement éprouvée. Les auteurs ont pu mettre en évidence dans ces deux nécropoles une sélection des inhumations.

L'image de la structure de mortalité de Longueil et le faible effectif des enfants et immatures nous ont conduit à supposer que le cimetière ne contient pas la population naturelle d'un village ou d'habitats dispersés. Il apparaît possible qu'une partie de cette population ait été ensevelie ailleurs.

La stature a été calculée pour 27 % des adultes inhumés. La moyenne pour les hommes est de 175,5 cm et pour les femmes de 164 cm. Le profil anthropologique a pu être esquissé pour 59 % des individus. Il est apparu que les hommes ont une capacité crânienne supérieure à celle des femmes. Pour les deux sexes, les crânes sont arrondis, bas et les fronts moyens. Les os longs sont robustes et arrondis excepté le radius. Contrairement aux nécropoles de comparaison, nous n'avons pas pu mettre en évidence de différences sexuelles marquées. Il est possible que cela soit du à notre

effectif mais aussi que le profil anthropologique des individus de Longueil témoigne d'une certaine homogénéité.

6 cas de pathologies dégénératives (arthrose) et 3 cas de traumatismes (fractures) ont été relevés. Les affections dentaires de 23 individus sur 41 ont révélé un bilan de hygiène dentaire plutôt négatif.

La mise en évidence de liens familiaux par l'observation de caractères discrets n'a pas été concluante car aucun groupe ou regroupement n'avait pu être reconnu par l'étude archéologique. Les caractères discrets que nous avons pu observer n'ont pas formé de groupes d'individus pertinents.

#### **IV. CONCLUSION**

La poursuite de telles études pour les nécropoles du second âge du fer permettrait de vérifier si d'autres cas présentent des structures de mortalité similaires à Longueil et au Mont Troté et par conséquent une certaine sélection dans les enterrements. Nous pourrions tenter de reconnaître son étendue spatiale et d'en comprendre les critères.

La répétition de cas similaires au niveau démographique et emplacement spatial pourrait nous renseigner sur une gestion de l'espace en relation avec cette sélection des enterrements.