



HAL
open science

Entre abandon et persistance : chronologie et modalités de la pratique de l'inhumation chez les Bituriges et les Turons autour du changement d'Ere (IIe s. av. - IIe ap. J.-C.)

Jean-Philippe Chimier, Agnès Couderc, Marielle Delémont, Raphaël Durand, Matthieu Gaultier, Sandrine Linger-Riquier, Jérôme Livet, Philippe Salé

► To cite this version:

Jean-Philippe Chimier, Agnès Couderc, Marielle Delémont, Raphaël Durand, Matthieu Gaultier, et al.. Entre abandon et persistance : chronologie et modalités de la pratique de l'inhumation chez les Bituriges et les Turons autour du changement d'Ere (IIe s. av. - IIe ap. J.-C.). 11e Rencontre autour des typo-chronologies des tombes à inhumation. Avancées de la recherche autour des pratiques de l'inhumation depuis la Préhistoire, de nouvelles données pour de nouveaux référentiels, Jun 2019, Tours, France. , 2019. hal-02536785

HAL Id: hal-02536785

<https://hal.science/hal-02536785>

Submitted on 8 Apr 2020

HAL is a multi-disciplinary open access archive for the deposit and dissemination of scientific research documents, whether they are published or not. The documents may come from teaching and research institutions in France or abroad, or from public or private research centers.

L'archive ouverte pluridisciplinaire **HAL**, est destinée au dépôt et à la diffusion de documents scientifiques de niveau recherche, publiés ou non, émanant des établissements d'enseignement et de recherche français ou étrangers, des laboratoires publics ou privés.

Entre abandon et persistance : chronologie et modalités de la pratique de l'inhumation chez les Bituriges et les Turons autour du changement d'Ère (IIe s. av. - IIe ap. J.-C.).

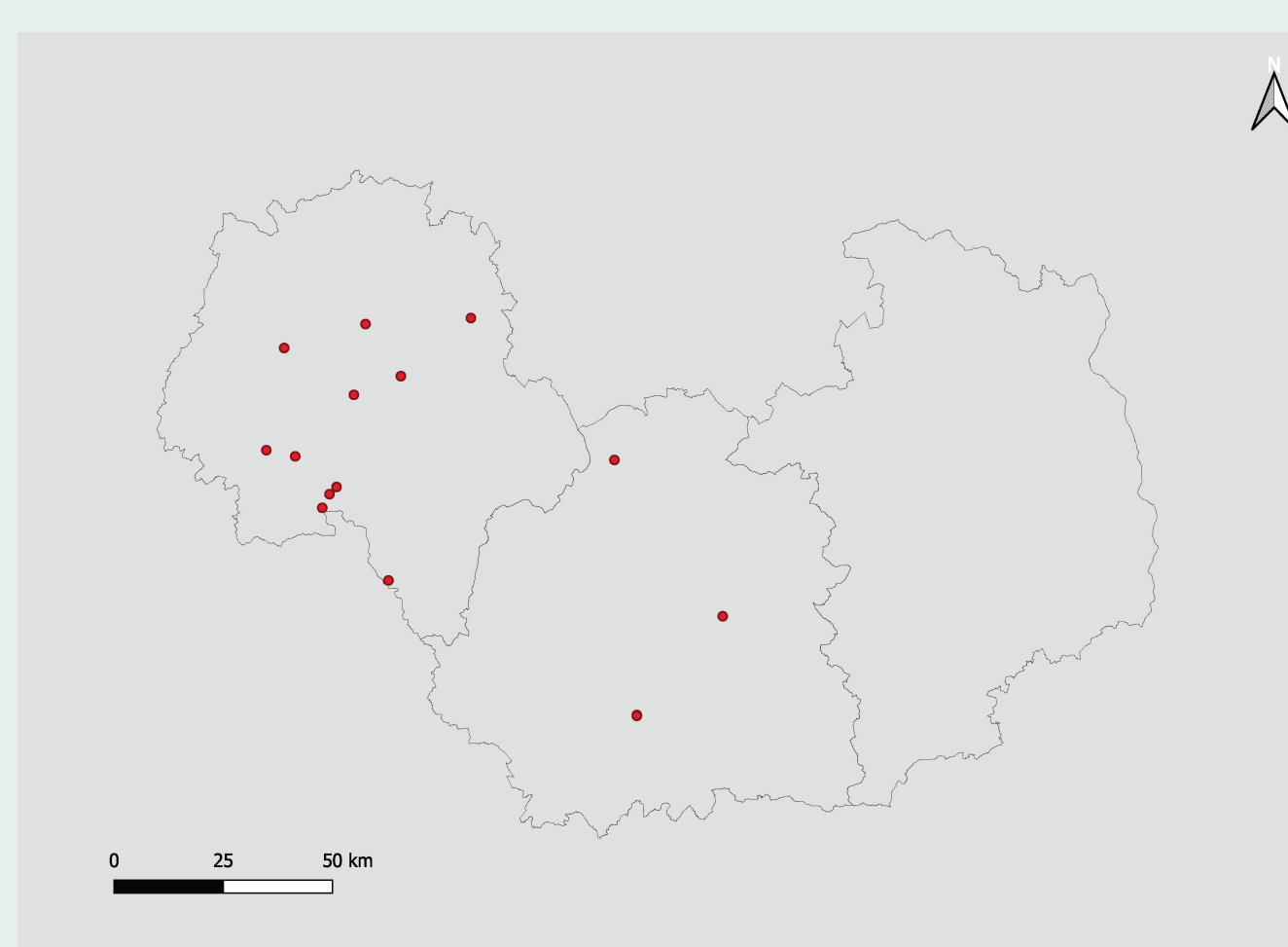


Jean-Philippe Chimier (Inrap, UMR 7324 Citeres-LAT), Agnès Couderc (Inrap, UMR 7324 Citeres-LAT), Marielle Delémont (Inrap), Raphaël Durand (Service archéologique de Bourges Plus, UMR 5199 PACEA), Matthieu Gaultier (Sadil, UMR 7324 Citeres-LAT et UMR 5199 PACEA), Sandrine Linger-Riquier (Inrap, UMR 7324 Citeres-LAT), Jérôme Livet (Inrap), Philippe Salé (Inrap, UMR 7324 Citeres-LAT)

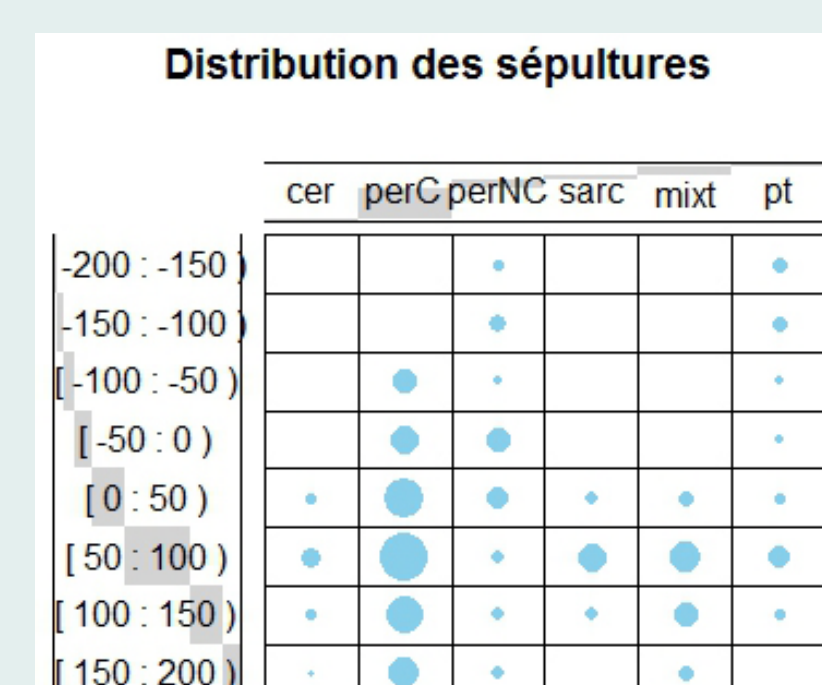
Cette étude s'inscrit en complément de l'enquête territoriale concernant la région Centre-Val de Loire et le département du Maine-et-Loire. Elle s'attache à la problématique spécifique de la chronologie de la pratique de l'inhumation et de ses modalités sur les territoires des Bituriges Cubes et des Turons, réduits aux départements du Cher, de l'Indre et de l'Indre-et-Loire. Cet ensemble territorial a été récemment inventorié à la faveur de différents travaux de synthèse depuis les années 2000. À l'image de ce qui peut s'observer ailleurs, la pratique de l'inhumation apparaît ici comme majoritaire durant le second âge du Fer pour progressivement céder la place à celle de la crémation après le changement d'ère. L'évolution du rite n'est toutefois pas franche : elle est contrastée selon les secteurs et les deux pratiques coexistent, parfois au sein des mêmes ensembles funéraires.

La base *inhum_CVdL*. Etat de la documentation en mai 2019.

L'enquête territoriale s'appuie sur une base de données des typologies intrasite (*inhum_CVdL*). Chaque enregistrement représente un type de tombe pouvant regrouper un ou plusieurs individus. Cette base a été conçue comme un outil évolutif et sera renseignée au-delà de la 11e rencontre du Gaaf. À ce jour, 33 enregistrements couvrent la période du IIe s. av. au IIe s. ap. J. C. (et pour l'essentiel les deux dernières siècles), soit 77 sépultures dont 62 immatures. Leur répartition géographique est inégale : elle concerne essentiellement l'Indre-et-Loire (carte). Les contenants en matériau périssable (coffrage ou cercueil) constituent le type de tombes majoritaire et les inhumations en céramique, en sarcophage et en coffrage mixte sont exclusifs à la période romaine.

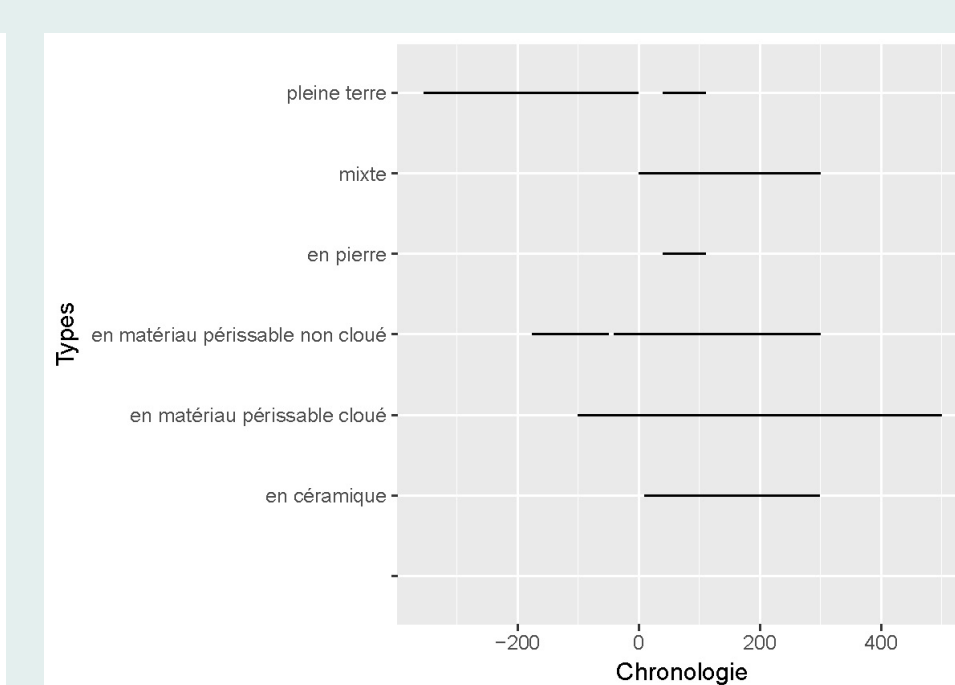


Localisation des lieux d'inhumation de la base *inhum_CVdL* pour les départements du Cher, de l'Indre et de l'Indre-et-Loire du IIe s. av. au IIe s. ap. J.-C.



Distribution des sépultures par intervalles d'un demi-siècle selon leur type pour les départements du Cher, de l'Indre et de l'Indre-et-Loire du IIe s. av. au IIe s. ap. J.-C. (base *inhum_CVdL*).

cer : inhumation en céramique ; perC : inhumation en contenant périssable cloué ; perNC : inhumation en contenant périssable non cloué ; sarc : sarcophages ; mixt : contenant mixte ; pt : pleine terre



Chronologie des types de contenant pour les départements du Cher, de l'Indre et de l'Indre-et-Loire du IIe s. av. au IIe s. ap. J.-C. (base *inhum_CVdL*).

Une base de donnée spécifique pour cette étude

Une base de données spécifique (*inhum_BiTur*) a été définie pour cette étude. Elle s'appuie d'une part sur un inventaire des lieux d'inhumation (sépultures isolées, petits ensembles et nécropoles), crémations comprises, et d'autre part sur un inventaire des inhumations d'adultes. Plusieurs travaux antérieurs (Atlas Archéologique de Touraine, Afeaf 2009) ont été réutilisés pour son élaboration.

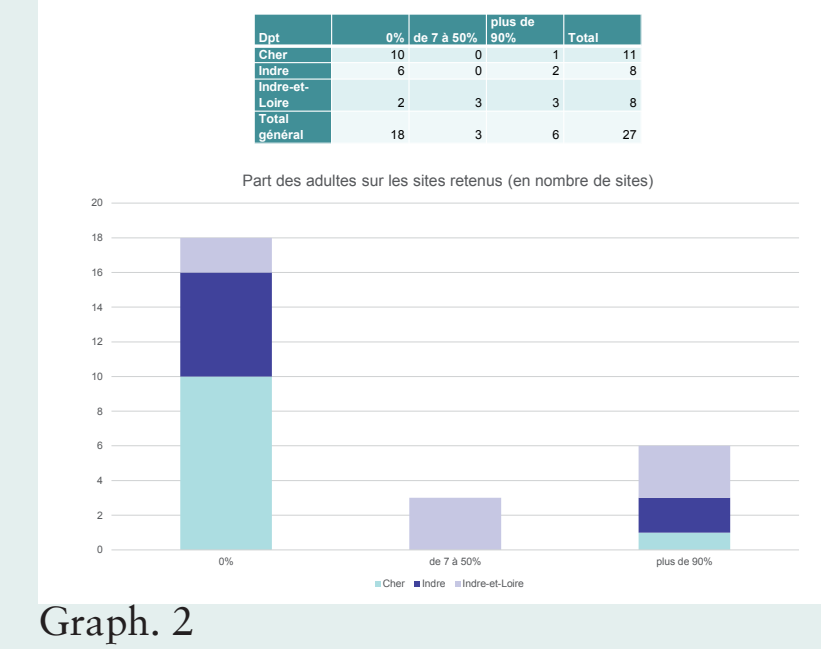
À ce jour, la base n'a été renseignée pour les trois départements que pour les IIe et Ier s. av. J.-C., à partir de l'enquête de 2009.

L'inventaire Afeaf a permis de recenser 176 individus pour 36 lieux d'inhumation. L'attribution chronologique de chaque ensemble peut être très étendue en raison de la durée d'utilisation du site et du degré de précision de chaque datation, notamment lorsqu'elle se fonde sur le mobilier. La répartition des sépultures montre que la plupart des sites concerne des inhumations : 27 en sont composés à plus 90% (graph 1), il s'agit de 17 sépultures isolées et de 10 ensembles funéraires (graph 3). 18 des sites à inhumations majoritaires ne présentent pas de sépulture d'adulte, 3 en comptent moins de la moitié d'adultes et 6 en sont composés à plus de 90% (graphs 2, 3 et 4).

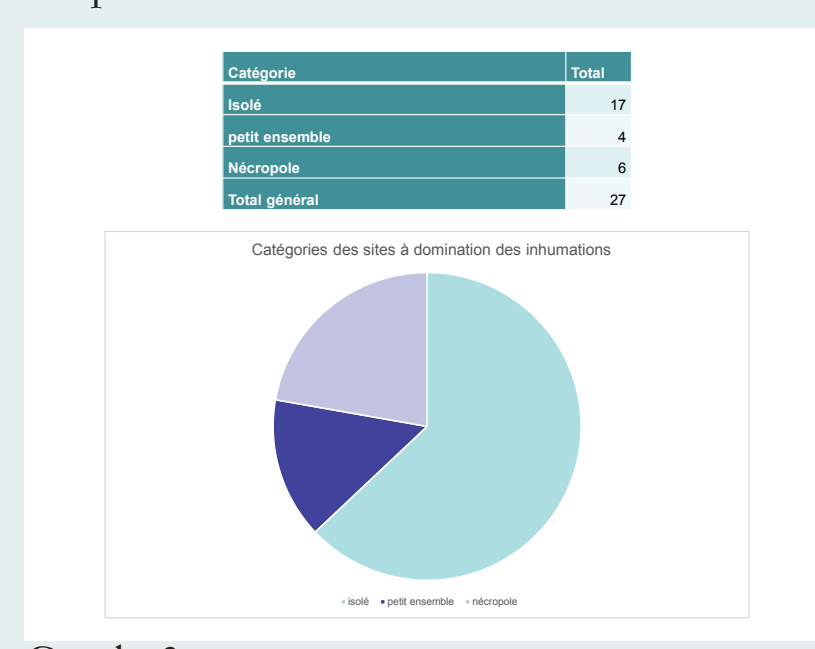
Pour les deux siècles suivants, la base n'a été renseignée que pour le département de l'Indre-et-Loire. Pour l'ensemble de la période considérée, elle comprend 47 entrées et regroupe 228 sépultures (cartes).



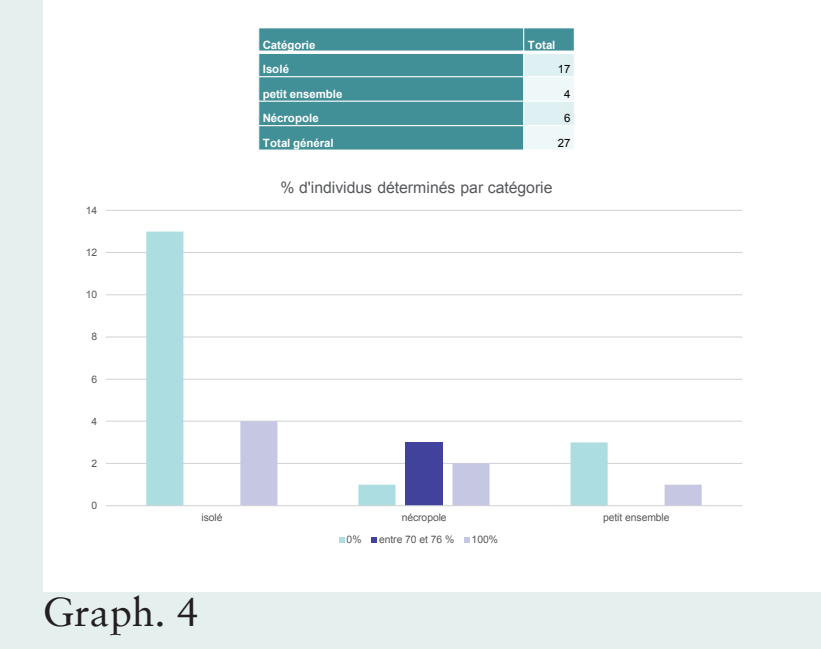
Graph. 1



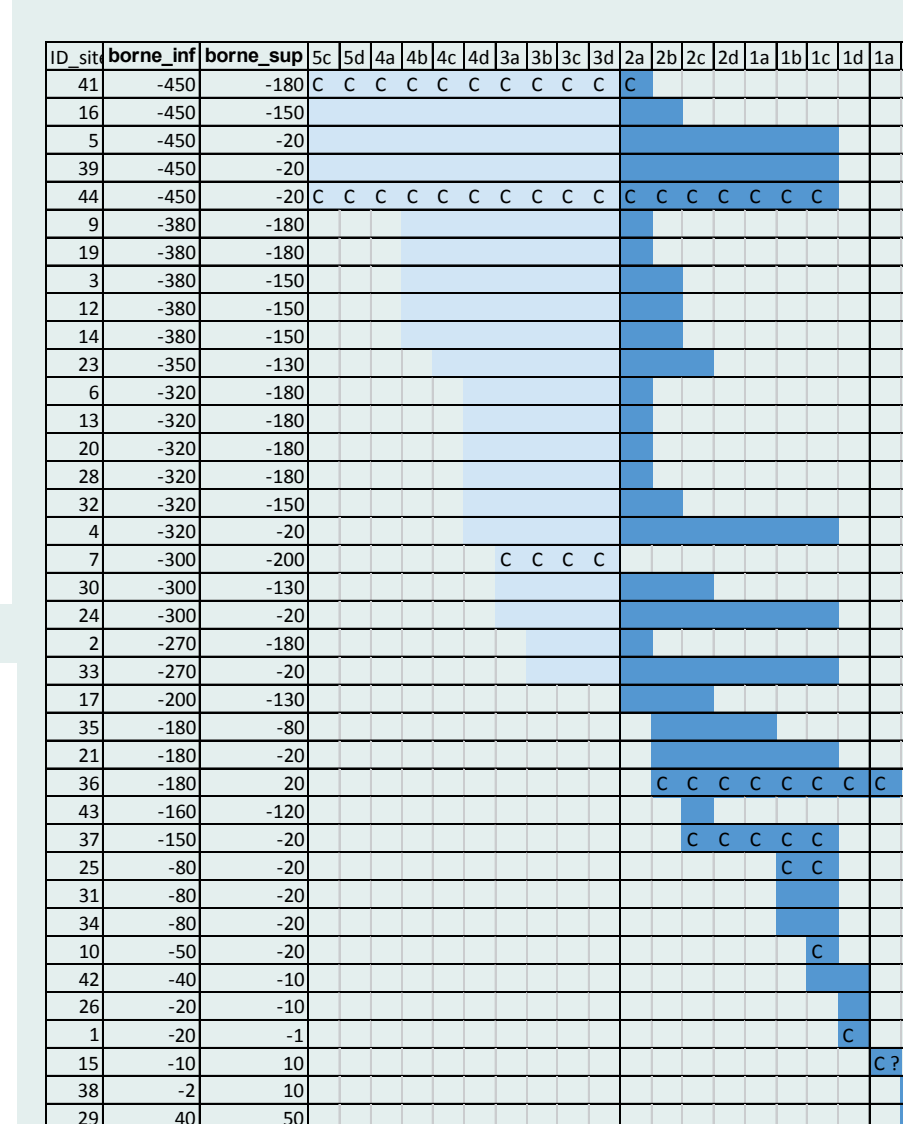
Graph. 2



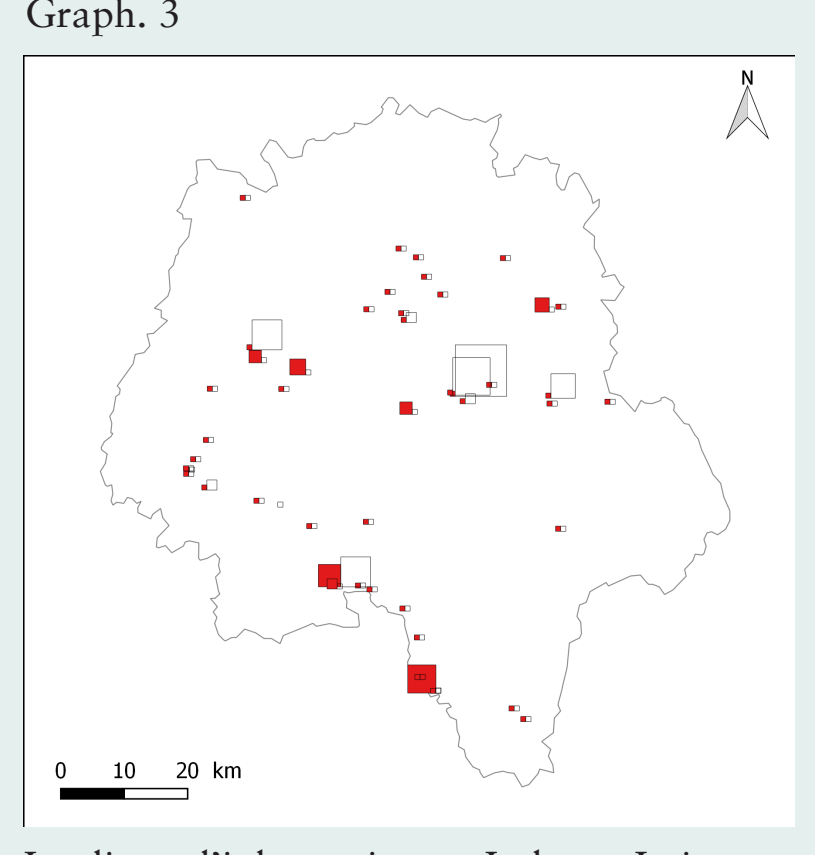
Graph. 3



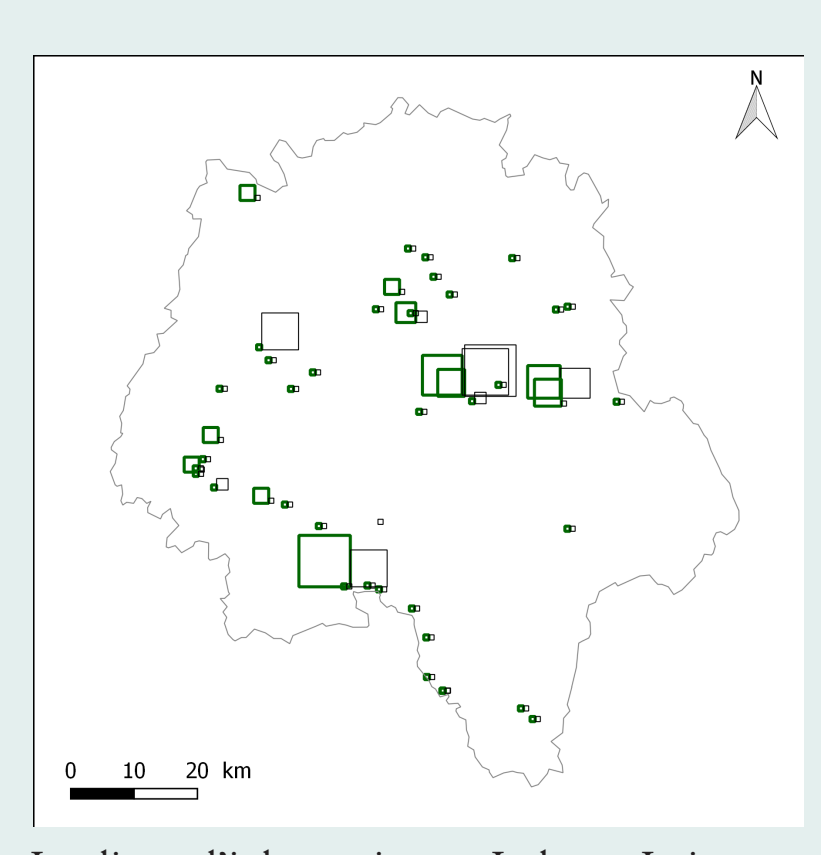
Graph. 4



Chronologie des lieux d'inhumation des départements du Cher, de l'Indre et de l'Indre-et-Loire IIe - Ier s. av. J.-C.



Les lieux d'inhumation en Indre-et-Loire. En rouge la part des crémations, en blanc la part des inhumations.



Les lieux d'inhumation en Indre-et-Loire. En vert la part des adultes, en blanc la part des immatures.

N°	lieu	commune	type
1	Esves-sur-Indre	Esves	adulte
2	Esves-sur-Indre	Esves	adulte
3	Esves-sur-Indre	Esves	adulte
4	Esves-sur-Indre	Esves	adulte
5	Esves-sur-Indre	Esves	adulte
6	Esves-sur-Indre	Esves	adulte
7	Esves-sur-Indre	Esves	adulte
8	Esves-sur-Indre	Esves	adulte
9	Esves-sur-Indre	Esves	adulte
10	Esves-sur-Indre	Esves	adulte
11	Esves-sur-Indre	Esves	adulte
12	Esves-sur-Indre	Esves	adulte
13	Esves-sur-Indre	Esves	adulte
14	Esves-sur-Indre	Esves	adulte
15	Esves-sur-Indre	Esves	adulte
16	Esves-sur-Indre	Esves	adulte
17	Esves-sur-Indre	Esves	adulte
18	Esves-sur-Indre	Esves	adulte
19	Esves-sur-Indre	Esves	adulte
20	Esves-sur-Indre	Esves	adulte
21	Esves-sur-Indre	Esves	adulte
22	Esves-sur-Indre	Esves	adulte
23	Esves-sur-Indre	Esves	adulte
24	Esves-sur-Indre	Esves	adulte
25	Esves-sur-Indre	Esves	adulte
26	Esves-sur-Indre	Esves	adulte
27	Esves-sur-Indre	Esves	adulte
28	Esves-sur-Indre	Esves	adulte
29	Esves-sur-Indre	Esves	adulte
30	Esves-sur-Indre	Esves	adulte
31	Esves-sur-Indre	Esves	adulte
32	Esves-sur-Indre	Esves	adulte
33	Esves-sur-Indre	Esves	adulte
34	Esves-sur-Indre	Esves	adulte
35	Esves-sur-Indre	Esves	adulte
36	Esves-sur-Indre	Esves	adulte
37	Esves-sur-Indre	Esves	adulte
38	Esves-sur-Indre	Esves	adulte
39	Esves-sur-Indre	Esves	adulte
40	Esves-sur-Indre	Esves	adulte
41	Esves-sur-Indre	Esves	adulte
42	Esves-sur-Indre	Esves	adulte
43	Esves-sur-Indre	Esves	adulte
44	Esves-sur-Indre	Esves	adulte
45	Esves-sur-Indre	Esves	adulte
46	Esves-sur-Indre	Esves	adulte
47	Esves-sur-Indre	Esves	adulte

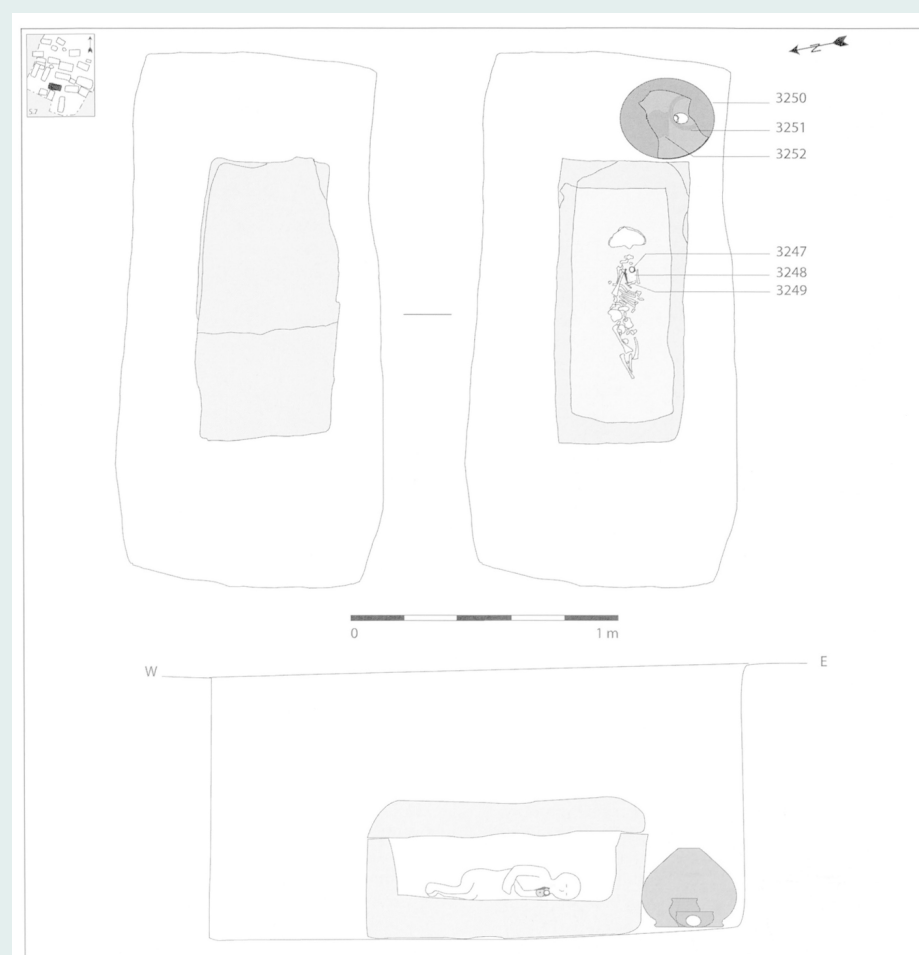
Un bilan d'étape

La plupart des sites intégrés dans la base concernent des inhumations, mais il s'agit essentiellement d'enfants. Les tombes varient selon le type de contenant du corps, principalement en bois, cloué ou non. Si la question du transport du corps s'est ponctuellement posée, le bois semble essentiellement mis en œuvre pour l'architecture interne de la tombe (Esves, site 36). L'utilisation de vases et de sarcophages est aussi attestée (Tavant, site 42).

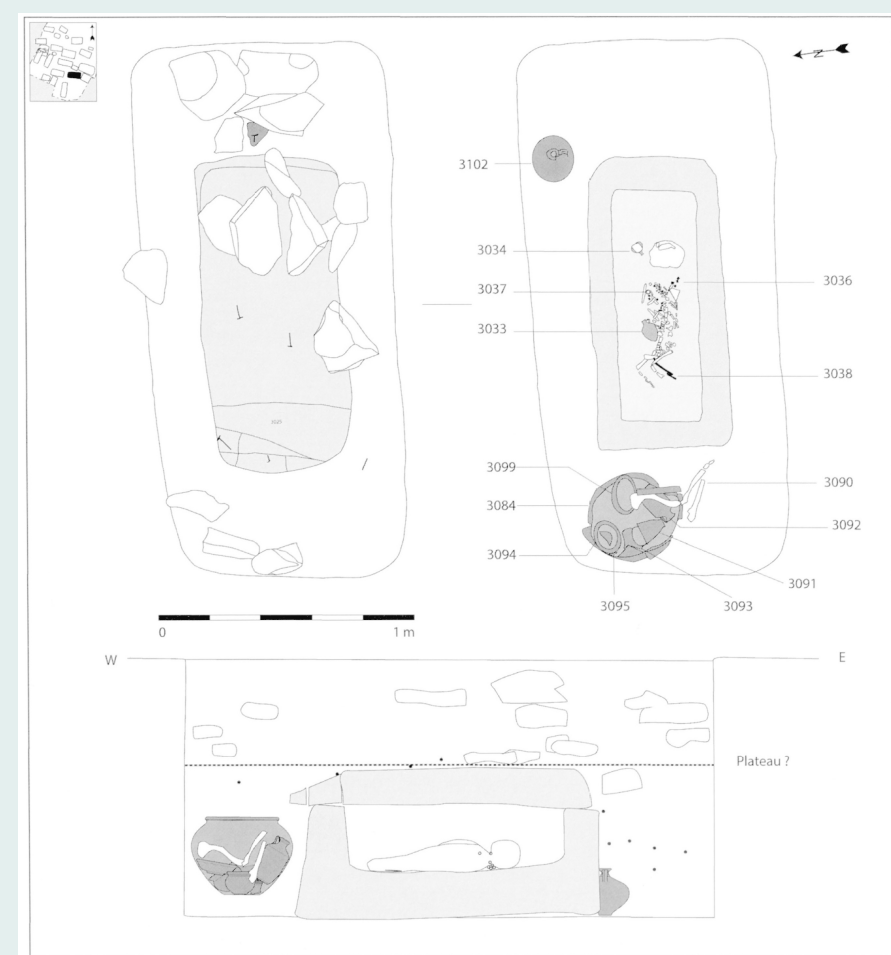
Pour les adultes, la pratique de la crémation est attestée dès le IIe s. av. J.-C. sur des sites déjà occupés précédemment (Sublaines, site 41), mais l'essentiel des cas concerne la fin du Ier s. avant J.-C. Deux exemples, à Huismes (site 38) et à Esves (site 37), relèvent de pratiques spécifiques et suggèrent une influence romaine. Les autres tombes correspondent à des inhumations.

À Esves (site 36), la pratique de la crémation est par ailleurs reconstruite par la présence d'esquilles d'os brûlés en position résiduelle. Considérant la quasi absence de dépôts secondaires sur le site, on s'interroge sur la place réelle de la crémation. Des observations similaires proviennent des sites plus tardifs de Tavant et Ports (Ier et IIe s. ap. J.-C.), renforçant l'hypothèse d'une pratique de la crémation plus importante que celle illustrée par les rares dépôts cinéraires.

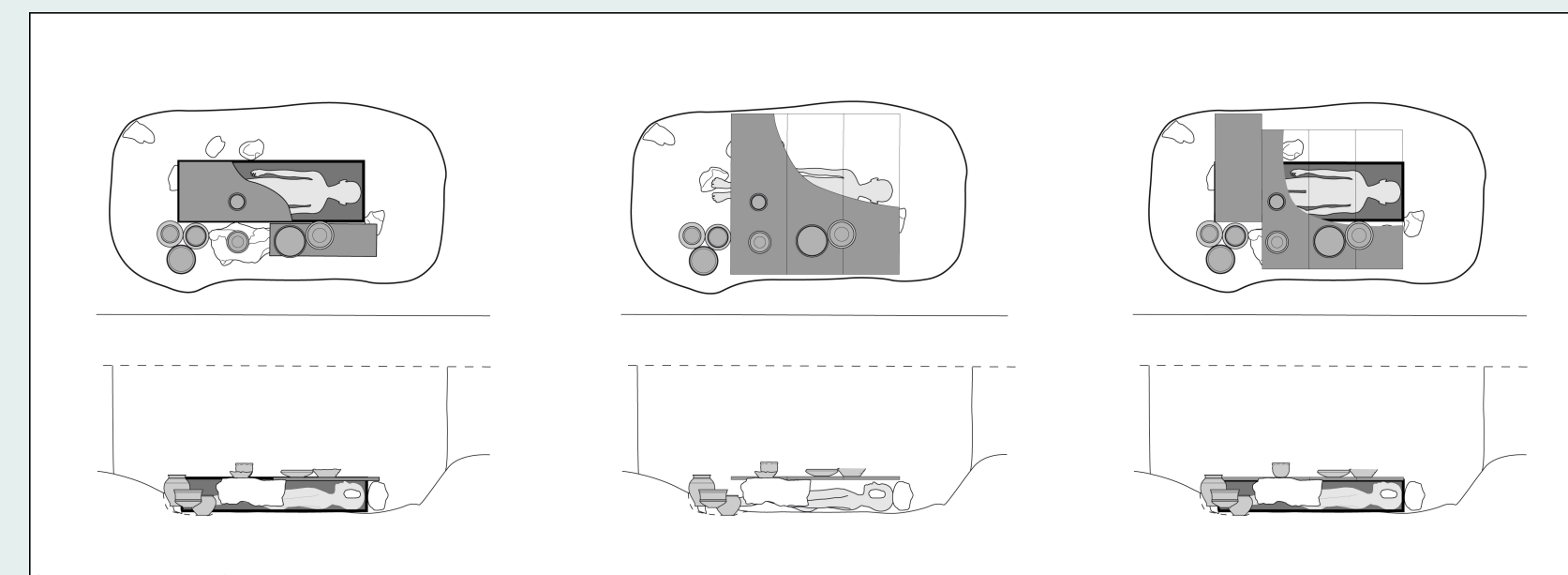
L'inhumation pourrait dans ce cas être réservée à certains défunts, les enfants et ceux de l'élite guerrière. Les crémations sont en effets rares au sein de ce groupe (tombes à armes et amphores et groupe dit « de Fléré ») qui caractérise la région à cette période.



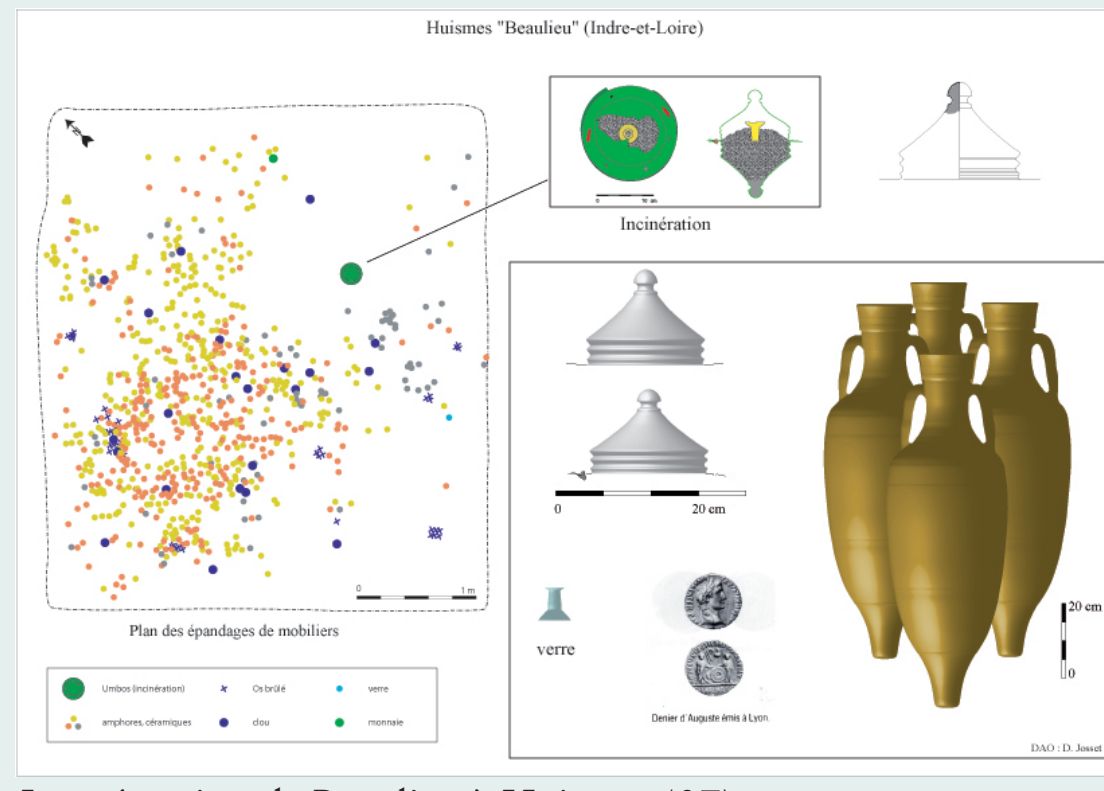
S.7, Tavant (37)
Inhumation en sarcophage



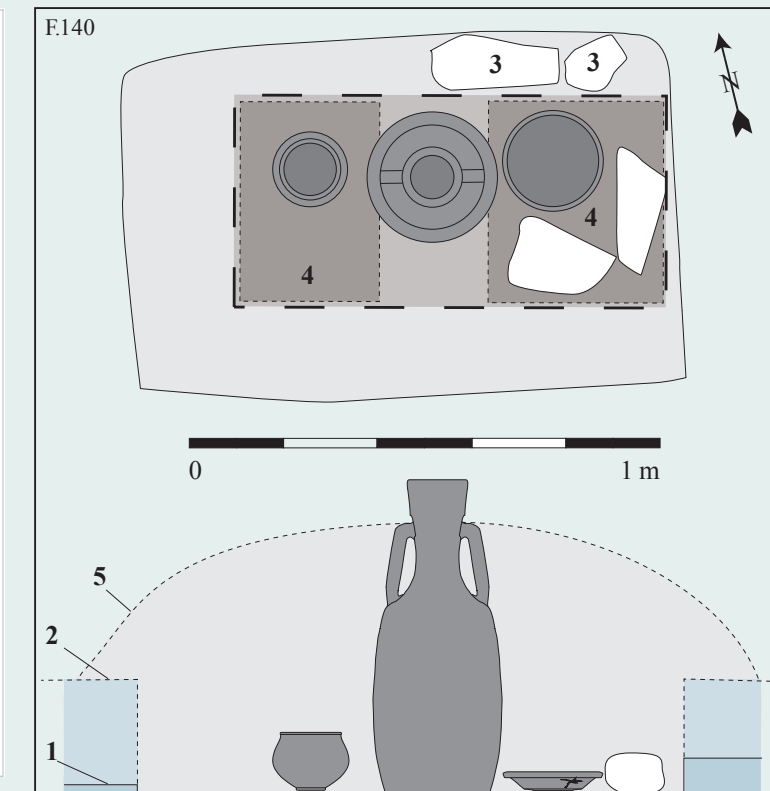
S.5, Tavant (37)
Inhumation en sarcophage



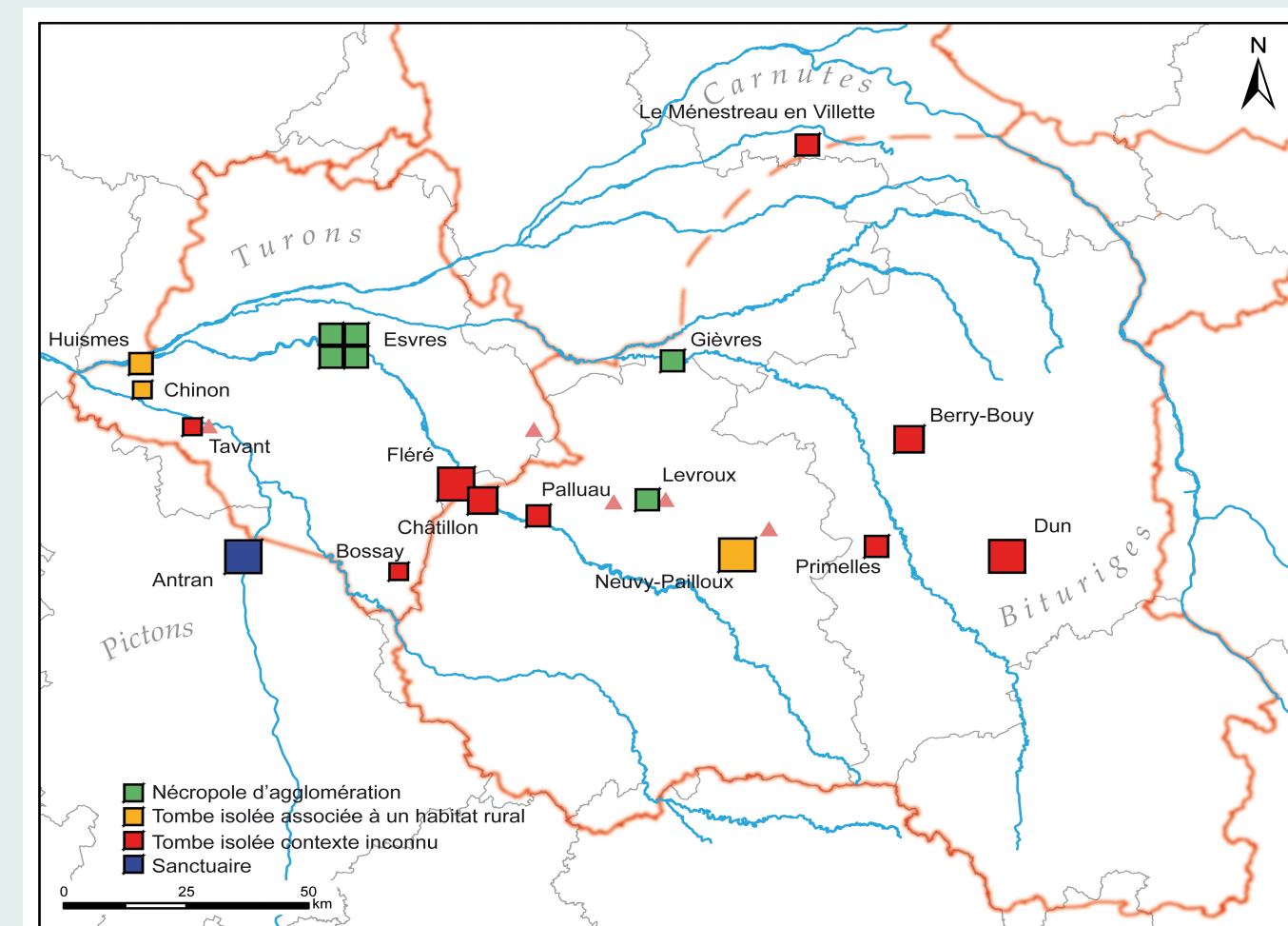
S.104, ensemble de la Haute-Cour, Esves (37)
Propositions de restitution de l'architecture interne en bois.



La crémation de Beaulieu à Huismes (37).



Esves-sur-Indre «Vaugrignon» : proposition de restitution de la tombe à incinération en amphore F140 (S. Linger-Riquier)



Les tombes à armes et en amphores chez les Bituriges et les Turons et leur contexte de découverte.